

# Philco



MANUAL DE INSTRUÇÕES

MIXER PMX900PI

## INTRODUÇÃO

Parabéns pela escolha de mais um produto de nossa linha.

Para garantir o melhor desempenho de seu produto, **o usuário deve ler atentamente as instruções a seguir**. Recomenda-se não jogar fora este Manual de Instruções. Ele deve ser guardado para eventuais consultas.

**NOTA:** É comum que aparelhos elétricos novos liberem uma leve fumaça ou gases durante as primeiras vezes em que eles forem utilizados. Isso acontece em virtude do aquecimento dos materiais e dos componentes usados na manufatura do aparelho. É normal e não indica a existência de defeitos no aparelho.

### O APARELHO DESTINA-SE SOMENTE PARA USO DOMÉSTICO

---

**Para ter acesso ao manual digital (em PDF),  
entre em contato com o nosso SAC em horário comercial  
SAC PHILCO: (47) 3431-0499**

---

## CUIDADOS

- Não utilizar aparelhos que apresentem algum tipo de dano no cordão elétrico, no plugue ou em outros componentes. Para substituir qualquer peça danificada, o usuário deverá procurar a Assistência Técnica Autorizada a fim de evitar riscos.
- Verificar se a tensão da rede elétrica no local de instalação é a mesma indicada na etiqueta localizada no aparelho.
- Para evitar acidentes, manter o material da embalagem fora do alcance de crianças, após desembalar o aparelho.
- Manter o aparelho longe do alcance de crianças.
- Para se proteger contra o choque elétrico, o usuário não poderá mergulhar o cordão elétrico nem o plugue em água ou em outro líquido.
- Para desligar, retirar o plugue da tomada elétrica. Sempre desconectar segurando pelo plugue, nunca puxar pelo cordão elétrico.
- Utilizar uma tomada elétrica exclusiva. Não utilizar adaptadores tipo “T” ou temporizadores.
- O uso de acessórios não recomendados para uso com este aparelho poderá causar acidentes.
- Não deixar o cordão elétrico ficar pendurado na beirada de mesas, balcões ou outras superfícies e nem tocar em superfícies quentes.
- Não utilizar o aparelho para fins diferentes dos previstos neste manual de instruções.
- Nunca transporte o produto pelo cordão elétrico.
- Retirar o plugue da tomada elétrica antes de limpar o aparelho.
- Sempre remover o cabo de alimentação da tomada, puxando pelo plugue, durante a limpeza e manutenção do produto. Nunca toque no plugue com a mão molhada.
- Este aparelho não foi projetado para ser utilizado por pessoas (incluindo crianças) com capacidades físicas, sensoriais ou mentais reduzidas, ou falta de experiência e conhecimentos, exceto se forem supervisionadas ou instruídas por uma pessoa responsável pela sua segurança.
- As crianças deverão ser supervisionadas, para assegurar de que não brinquem com o aparelho.
- Não utilizar este aparelho ao ar livre.
- Antes de usar pela primeira vez o aparelho, efetuar a limpeza do aparelho (ver item limpeza).
- Se o uso de uma extensão elétrica for necessária, deve-se garantir que a especificação do fio da extensão seja igual ou superior ao cordão elétrico original do aparelho, para evitar superaquecimento e acidentes.
- Deve-se tomar cuidado para que ninguém tropece no cordão elétrico.
- Para não perder a garantia e para evitar problemas técnicos, jamais tentar consertar o produto em casa. Caso necessário, o usuário deverá levá-lo à Assistência Técnica Autorizada.
- A nota fiscal e o certificado de garantia são documentos importantes e devem ser guardados para efeito de garantia.
- Não utilize acessórios que não sejam originais do aparelho. O uso de acessórios que não sejam originais pode prejudicar o funcionamento, causar danos ao usuário e ao produto.

- O aparelho não deve ser utilizado se tiver caído ou se há sinais visíveis de danos;

#### **IMPORTANTE:**

- Deve-se tomar extremo cuidado ao se manusear o aparelho, pois suas lâminas são afiadas e o uso indevido pode causar acidentes.
- Tomar cuidado ao preparar alimentos ou bebidas quentes, pois o mesmo pode vazar devido à evaporação e causar ferimentos.
- Sempre desligar o aparelho quando for deixado sozinho.

### **O APARELHO DESTINA-SE SOMENTE PARA USO DOMÉSTICO**



## **ADVERTÊNCIA**



- Retirar o plugue da tomada elétrica antes de efetuar qualquer manutenção no aparelho.
- Recolocar todos os componentes antes de ligar o produto.
- Não usar adaptadores, benjamins ou T's.

**• Não seguir estas instruções pode trazer risco de morte, incêndio ou choque elétrico.**

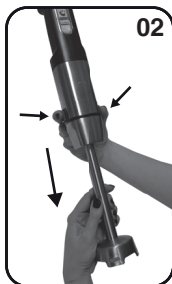
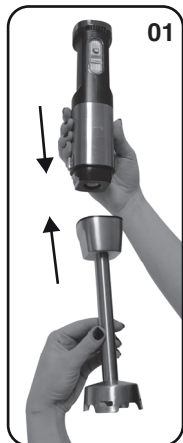
## COMPONENTES

- 01. Seletor de velocidade;
- 02. Botão liga;
- 03. Botão turbo;
- 04. Corpo (motor)
- 05. Travas para acessórios;
- 06. Acessório mixer;
- 07. Cordão elétrico e plugue
- 08. Acessório batedores;
- 09. Recipiente mixer;
- 10. Lâmina do processador;
- 11. Recipiente do processador;
- 12. Tampa do recipiente.

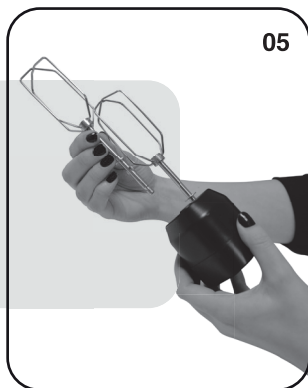


### MONTAGEM DOS ACESSÓRIOS

- Instale o acessório mixer no corpo do produto encaixando as travas até ouvir um click **01**.
- Para desencaixar aperte as duas travas laterais ao mesmo tempo e puxe o acessório **02**.
- Encaixe e desencaixe o acessório batedores da mesma maneira **03 e 04**.



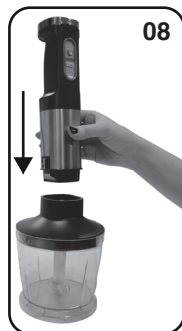
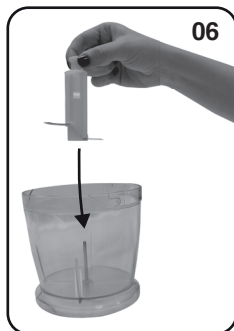
Ao término do uso do acessório batedores retire para lavar, puxando-os do suporte até desencaixar. Para montar basta encaixar no suporte até ouvir um click e travar os garfos novamente.



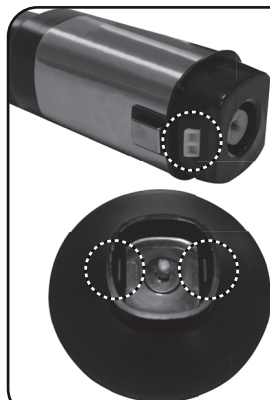
## MONTAGEM E DESMONTAGEM

### MONTAGEM DO PROCESSADOR

•Para montar o acessório processador, encaixe a lâmina dentro do recipiente (**no pino de inox – imagem 06**), posteriormente encaixando a tampa do recipiente e girando-a até travar (**imagem 07**). Por fim, encaixe o corpo do produto na tampa do recipiente, de forma que as travas encaixem emitindo um som de click (**imagem 08**)”.



Trava da tampa



### OBSERVE

A trava de encaixe do corpo do aparelho deve estar alinhada com a trava do acessório para que encaixe perfeitamente e o produto funcione corretamente. Observe nos destaques das imagens ao lado.

## OPERAÇÃO

•Para operar o mixer depois de montado, ligue o plugue na tomada elétrica, coloque o alimento que deseja mixer no recipiente do mixer, aperte o botão liga e mantenha pressionado, para aumentar a velocidade gire o seletor de velocidade pra a esquerda, para diminuir a velocidade gire o seletor para a direita. Para uma função turbo pressione o botão turbo e mantenha pressionado.

### NOTA

O seletor de velocidade só funciona para a função ligar. Na função turbo a velocidade será sempre a mesma.

### NOTA

Enquanto o mixer estiver ligado na tomada uma luz azul em volta dos botões ficará acesa.

•Para o uso do acessório batedores, proceda da mesma maneira descrita acima.

•Para o uso do processador, as funções dos botões são as mesmas, coloque o alimento que deseja processar dentro do recipiente do processador já com a lâmina encaixada, tampe o recipiente, encaixe o corpo do aparelho na tampa do recipiente, processe o alimento, abra o recipiente, remova a lâmina e despeje o conteúdo processado na receita.

### CUIDADO

O tempo máximo de funcionamento do mixer não deverá ultrapassar 30 segundos. Uma pausa de 1 minuto deverá ser realizada entre dois ciclos de utilização consecutivos.

+ velocidade - velocidade



### CUIDADO

Para evitar acidentes, nunca colocar a lâmina na sua base antes de ter previamente instalado corretamente o recipiente.

Assegurar-se de que a tampa do triturador esteja bem travada antes de fazer o aparelho funcionar.

### IMPORTANTE

Não utilizar o aparelho com alimentos com cascas ou caroços duros, tais como castanhas, nozes, pêssegos, nectarinas, etc. Estes devem ter as cascas ou caroços retirados antes de usar o triturador. Esta recomendação deve ser seguida para evitar danos as lâminas de corte.

O tempo de utilização não pode exceder o tempo de 30 segundos e a quantidade de alimentos dentro do recipiente não poderá exceder a 500ml.

## DICAS DE UTILIZAÇÃO

### MIXER

**Milk shake de morango:** colocar em uma tigela 3/4 xícara de leite, 2 bolas de sorvete (creme ou morango) e 5 morangos e processar por 30 segundos.

**DICA:** pode-se fazer milk shakes de outros sabores: frutas, chocolates, etc.

**Sopas:** misturar sopas dentro da própria panela, levar ao fogo e servir quente. As sopas ficam cremosas em poucos segundos.

**Leite em pó:** colocar a metade da água recomendada para o preparo do leite em uma jarra e adicionar toda a medida do leite em pó. Misturar até dissolver completamente o leite em pó.

**Sucos concentrados:** colocar o concentrado de suco em uma jarra e adicione 2/3 da medida de água. Bater até ficar com consistência uniforme.

Adicionar o restante da água. Misturar novamente. O suco



## DICAS DE UTILIZAÇÃO

ficará espumante.

**Suco de Cenoura:** colocar 280g de cenouras cortadas em cubos de 1,5 cm e 420g de água. Processar por 30 segundos.

### BATEDORES

**Omeletes e ovos mexidos:** misturar os ovos com os temperos, até que estejam batidos uniformemente. Cozinhar como preferir.

**ATENÇÃO:** não bater por mais de 30 segundos.

**Sobremesas instantâneas:** misturar pudins, gelatinas e mousses de maneira rápida e prática.

**Clara em neve:** bater 2 claras em períodos de 30 segundos até que a consistência fique em neve.



### PROCESSADOR

**Castanha do Pará:** ao Triturar Castanha do Pará, colocar no máximo 200g de castanhas dentro do recipiente do triturador e não ultrapassar 20 segundos de utilização.



## LIMPEZA E ARMAZENAMENTO

Retirar o plugue da tomada, desmontar mixer e a tampa do triturador.

### NOTA

Não deixar de molho na água o mixer ou a tampa do triturador, pois, com o tempo, o lubrificante dos rolamentos e dos eixos poderá ser eliminado.

- Lavar o mixer em água corrente, sem usar abrasivos ou detergentes. Depois de lavá-lo, deixe o mixer em posição vertical para escorrer toda a água.
- Limpar o recipiente do triturador e sua lâmina com água e sabão. Não utilizar máquina de lavar louças para limpeza dos acessórios.



**ABRASIVOS**

### CUIDADO

As lâminas do triturador são muito afiadas. Manipule-as com muito cuidado.

### CUIDADO

Para evitar infiltrações, a tampa do recipiente triturador não deve ser mergulhada ou colocada sob água corrente. Utilizar apenas pano úmido para a limpeza da mesma.

- Passar um pano macio e úmido sobre o motor do aparelho. Nunca mergulhar o motor em água para limpá-lo. Isto poderá provocar choques elétricos.
- Secar com cuidado todos os componentes.

### Limpeza rápida.

Entre duas tarefas, mergulhar o mixer em uma xícara ou uma tigela com água até a metade e fazer funcionar o aparelho durante alguns segundos.

### Armazenamento

Para guardar o produto após higienizado utilize o suporte que acompanha o aparelho.





# RECEITA

---

## SUCO DE CENOURA COM LARANJA

### Ingredientes:

320g de cenoura;

480ml de suco de laranja;

### Modo de preparo:

Raspe a cenoura e corte em cubos pequenos. Coloque na jarra.

Adicione o suco de laranja.

Bata todos os ingredientes na função

Caso deseje, pode adoçar utilizando adoçante, mel ou açúcar a gosto.

## CERTIFICADO DE GARANTIA ELETROPORTÁTEIS

A Fabricante solicita ao consumidor a leitura prévia do Manual de Instruções para a melhor utilização do produto. A Fabricante garante seus produtos contra defeitos de fabricação durante o período estabelecido, contados a partir da data de entrega do produto expresso na nota fiscal de compra. Conforme modelo a seguir:

<b>ELETROPORTÁTEIS</b>	
GARANTIA LEGAL*	90 Dias
GARANTIA ADICIONAL	270 Dias
GARANTIA TOTAL**	360 Dias

\*A GARANTIA LEGAL É DE 90 DIAS E TEM SEU INÍCIO NA DATA DE AQUISIÇÃO DO PRODUTO.

\*\*A GARANTIA TOTAL É A SOMA DA GARANTIA LEGAL MAIS A GARANTIA ADICIONAL.

•Os acessórios terão somente garantia legal de 90 dias.

A Fabricante prestará serviços de Assistência Técnica, tantos os gratuitos quanto os remunerados, somente nas localidades onde mantiver Postos Autorizados.

Em locais onde não haja Postos Autorizados, o produto deverá ser transportado, por conta e risco do

consumidor. A relação de Postos Autorizados está disponível através do site [www.philco.com.br](http://www.philco.com.br) ou através do **SAC (47) 3431-0499**. Se o consumidor vier a transferir a propriedade deste produto, a garantia ficará automaticamente transferida, respeitando o prazo de validade, contado a partir da primeira aquisição. Produtos que necessitam de serviço de instalação terão despesas e responsabilidades por conta do consumidor. O compromisso de garantia cessará caso:

- O produto seja examinado, adulterado ou consertado fora de Assistência Técnica Autorizada.
- Ocorra a utilização de peça ou componente não original.
- O produto seja ligado em tensão diferente daquela para qual foi projetado.
- O defeito seja decorrente de uso inadequado ou negligência do consumidor em relação às instruções do manual.
- Danos sejam causados por ação de agentes da natureza (enchentes, maresia, raios, etc.).
- O produto seja utilizado para fins não domésticos.
- Não sejam seguidas as recomendações de conservação, conforme manual.
- Ausência ou adulteração do número de série.

**BRITÂNIA ELETRÔNICOS S.A**  
Rua Dona Francisca, 12.340  
Bairro Pirabeiraba - Joinville - SC  
CEP 89.239-270  
Insc. Est. 254.861.660  
CNPJ 07.019.308/0001-28  
FABRICADO NA CHINA



