

Philco



MANUAL DE INSTRUÇÕES

FORNO ELÉTRICO 3 EM 1
PFE09V

INTRODUÇÃO

Parabéns pela escolha de mais um produto de nossa linha.

Para garantir o melhor desempenho de seu produto, **o usuário deve ler atentamente as instruções a seguir.** Recomenda-se não jogar fora este Manual de Instruções. Ele deve ser guardado para eventuais consultas.

NOTA: É comum que aparelhos elétricos novos liberem uma leve fumaça ou gases durante as primeiras vezes em que eles forem utilizados. Isso acontece em virtude do aquecimento dos materiais e dos componentes usados na manufatura do aparelho. É normal e não indica a existência de defeitos no aparelho.

O APARELHO DESTINA-SE SOMENTE PARA USO DOMÉSTICO

**Para ter acesso ao manual digital (em PDF),
entre em contato com o nosso SAC em horário comercial
SAC PHILCO: (47) 3431-0499**

CUIDADOS

- Não utilizar aparelhos que apresentem algum tipo de dano no cordão elétrico, no plugue ou em outros componentes. Para substituir qualquer peça danificada, o usuário deverá procurar a Assistência Técnica Autorizada a fim de evitar riscos.
 - Verificar se a tensão da rede elétrica no local de instalação é a mesma indicada na etiqueta localizada no aparelho.
 - Para evitar acidentes, manter o material da embalagem fora do alcance de crianças, após desembalar o aparelho.
 - Para se proteger contra o choque elétrico, o usuário não poderá mergulhar o cordão elétrico nem o plugue em água ou em outro líquido.
 - Para desligar, retirar o plugue da tomada elétrica. Sempre desconectar segurando pelo plugue, nunca puxar pelo cordão elétrico.
 - Utilizar uma tomada elétrica exclusiva. Não utilizar adaptadores tipo "T" ou temporizadores.
 - Não utilizar adaptadores e benjamins, sempre ligar o produto direto a uma tomada com o padrão NBR5410 que esteja dimensionada para o produto em questão (circuito elétrico), instalada por um eletricista habilitado.
 - O aparelho deve ser conectado a uma tomada com um contato de aterramento.
-
- O aparelho não deve ser operado por meio de um temporizador externo ou sistema de controle remoto separado.
 - Deixar um espaço livre de, aproximadamente, 10-15 cm, ao redor do produto. Colocar o aparelho sobre superfície seca e horizontal.
 - Pode ocorrer um incêndio se o aparelho for coberto ou estiver em contato com material inflamável, incluindo cortinas, tapeçarias, paredes e materiais semelhantes, durante sua operação. Não colocar nada sobre o aparelho durante sua operação.
 - Não colocar papelão, papel ou plástico dentro do forno.
 - Para desligar o aparelho, girar o botão tempo para a posição Desl. e, então, remover o cordão elétrico da tomada elétrica.
 - Limpar o aparelho regularmente já que a gordura pode se acumular e causar um incêndio. Certificar-se de que o aparelho não está perto de cortinas, tapeçarias ou outros materiais inflamáveis.
 - Não colocar pedaços muito grandes de alimentos ou utensílios de metal dentro de um forno elétrico já que podem causar incêndios e oferecer risco de choque elétrico.
 - Não cobrir a bandeja de resíduos ou qualquer parte do forno com papel alumínio. Isso pode causar o superaquecimento do forno.
 - Não limpar com esponjas de metal. Pequenos pedaços de metal podem se soltar e entrar em contato com peças elétricas, oferecendo o risco de choque elétrico.
 - Desconectar o plugue da tomada elétrica quando não estiver em uso e antes de sua limpeza. Deixar sempre o aparelho esfriar antes de colocar ou retirar qualquer peça removível.
 - Antes de usar o aparelho, certificar-se de que a tensão da sua tomada elétrica corresponde à indicada na etiqueta do aparelho. Sempre utilizar uma tomada elétrica com a mesma

tensão.

- O uso de acessórios não recomendados para uso com este aparelho poderá causar acidentes.
- Não deixar o cordão elétrico ficar pendurado na beirada de mesas, balcões ou outras superfícies e nem tocar em superfícies quentes.
- A temperatura das superfícies acessíveis podem ser altas enquanto o aparelho estiver ligado.
- Não tocar qualquer superfície quente. Usar luvas especiais, que protegem contra o calor, para remover ou tocar em qualquer parte quente. Sempre colocar o aparelho sobre superfície resistente ao calor.
- Todos os recipientes colocados dentro do forno não podem ser hermeticamente fechados. Também, eles precisam oferecer espaço para a expansão de fluidos.
- Não utilizar o aparelho para fins diferentes dos previstos neste manual de instruções.
- Nunca transporte o produto pelo cordão elétrico.
- Não colocar o aparelho perto de bocas (queimadores) a gás ou elétricas ou perto de fornos aquecidos.
- Sempre remover o cabo de alimentação da tomada, puxando pelo plugue, durante a limpeza e manutenção do produto. Nunca toque no plugue com a mão molhada.
- Este aparelho não foi projetado para ser utilizado por pessoas (incluindo crianças) com capacidades físicas, sensoriais ou mentais reduzidas, ou falta de experiência e conhecimentos, exceto se forem supervisionadas ou instruídas por uma pessoa responsável pela sua segurança.
- Manter o aparelho longe do alcance de crianças.
- As crianças deverão ser supervisionadas, para assegurar de que não brinquem com o aparelho.
- Uma atenção constante será necessária durante o funcionamento do aparelho. Não deixar que este seja utilizado por crianças ou perto delas.
- O aparelho não deve ser deixado sozinho enquanto estiver conectado à tomada elétrica.
- As partes quentes de metal, água quente e vapor podem provocar queimaduras. Ter cuidado ao utilizar o aparelho.
- Não utilizar este aparelho ao ar livre.
- Antes de usar pela primeira vez o aparelho, efetuar a limpeza do aparelho (ver item limpeza e armazenamento).
- Se o uso de uma extensão elétrica for necessária, deve-se garantir que a especificação do fio da extensão seja igual ou superior ao cordão elétrico original do aparelho, para evitar superaquecimento e acidentes.
- Deve-se tomar cuidado para que ninguém tropece no cordão elétrico.
- Para não perder a garantia e para evitar problemas técnicos, jamais tentar consertar o produto em casa. Caso necessário, o usuário deverá levá-lo à Assistência Técnica Autorizada.
- A nota fiscal e o certificado de garantia são documentos importantes e devem ser guardados para efeito de garantia.
- Não utilize acessórios que não sejam originais do aparelho. O uso de acessórios que não sejam originais pode prejudicar o funcionamento, causar danos ao usuário e ao produto.

- O aparelho não deve ser utilizado se tiver caído, se há sinais visíveis de danos ou se está vazando.
- Algumas partes do aparelho estão sujeitas ao calor residual após a utilização.
- Os elementos de aquecimento estão sujeitos ao calor residual após a utilização.
- Não utilize o aparelho diferente do que está descrito no manual, utilizar o aparelho de forma inadequada pode expô-lo a danos físicos e comprometer seu funcionamento normal.
- Em caso de derramamento de água no conector, desligue imediatamente o aparelho da tomada ou fonte de energia para evitar riscos de choque elétrico.
- Evite o contato direto com o conector ou qualquer parte do aparelho enquanto estiver com as mãos molhadas.
- Certifique-se de que o conector esteja completamente seco antes de ligar novamente o aparelho. Use um pano seco ou papel absorvente para remover a umidade.

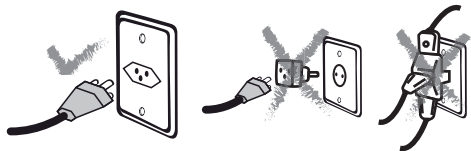


“Cuidado, superfície quente”.

⚠ ADVERTÊNCIA

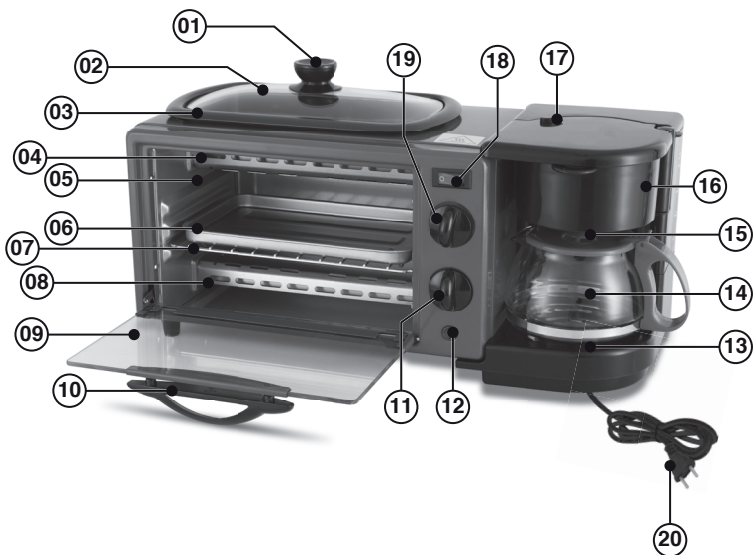


- Retirar o plugue da tomada elétrica antes de efetuar qualquer manutenção no aparelho.
- Recolocar todos os componentes antes de ligar o produto.
- Ligar o plugue em uma tomada com aterramento efetivo, conforme norma NBR5410.
- Não usar adaptadores, benjamins ou T's.
- **Não seguir estas instruções pode trazer risco de morte, incêndio ou choque elétrico.**



COMPONENTES

01. Alça da tampa do grill;
02. Tampa de vidro do grill;
03. Bandeja do grill;
04. Elemento de aquecimento superior;
05. Gabinete;
06. Assadeira;
07. Grelha deslizante;
08. Elemento de aquecimento inferior;
09. Porta de vidro do forno;
10. Alça da porta de vidro;
11. Timer;
12. Luz indicadora de funcionamento;
13. Elemento de aquecimento da cafeteira;
14. Jarra de vidro;
15. Corta-pingo;
16. Porta filtro;
17. Botão para abrir a porta filtro;
18. Chave Liga/Desl. da cafeteira;
19. Seletor de temperatura;
20. Plugue e cordão elétrico.



ANTES DO PRIMEIRO USO

1. Leia todas as instruções neste manual.
2. Verifique se todos os itens do produto foram removidos da embalagem antes de operá-lo.
3. Verifique se botão do timer está na posição “0”.
4. Remova a bandeja do grill, a forma do forno, a jarra, a porta filtro e o filtro removível da cafeteira e lave-os em água corrente com detergente neutro e uma esponja macia.
5. Seque completamente todos os acessórios e encaixe cada item no seu lugar novamente.

ATENÇÃO

Não use o forno sem a bandeja do grill. A bandeja de do grill deve ser encaixada em cima do forno e sob os elementos de aquecimento (resistência). E deve ser limpa regularmente.

6. Coloque o forno sobre uma bancada plana e livre. Não coloque o forno sobre armários ou muito perto da parede para permitir que o calor flua sem danificar o espaço no balcão.
7. Depois de montar o forno, recomendamos que você o ligue sem alimentos à temperatura MAX por aproximadamente 15 minutos para remover qualquer odor de “aparelho elétrico” do novo aparelho.

Familiarize-se com as seguintes funções e acessórios do forno antes do primeiro uso:

- Ao ligar o aparelho na tomada e girar o timer você estará ligando o forno e o grill.
- Para ligar a cafeteira aperte a chave liga / desliga para posição I.
- No seletor de temperatura você define a temperatura de aquecimento desejada de (de 100 ° C a 230 ° C) para o forno e o grill.
- Para ligar o forno, gire o timer no sentido horário para definir o tempo de cozimento desejado. Uma campainha tocará no final do tempo programado.
- A luz indicadora de funcionamento, acende sempre que o forno estiver ligado.
- Use a grelha e a assadeira para torrar, assar e cozinhar alimentos em geral, porém sempre que for assar alimentos gordurosos, utilize a assadeira para evitar que a gordura pingue na resistência.
- Utilize o grill para fritar, torrar, assar e cozinhar alimentos como bacon, pães, ovos ele é ideal para alimentos com cozimento mais rápidos. O grill, o forno e a cafeteira podem ser usados ao mesmo tempo.

ATENÇÃO

Este forno fica quente. Quando estiver ligado, sempre use luvas ou similar ao tocar uma superfície externa ou interna do forno.

GRILL

Para obter melhores resultados preaqueça o forno com a porta fechada a 230 °C por pelo menos 8 minutos antes de usar o grill.

1. Encaixe a bandeja do grill corretamente sobre o elemento de aquecimento superior do forno.
2. Gire o botão do termostato para a temperatura desejada de 100 °C a 230 °C.
3. Gire o timer para o tempo de cozimento desejado, incluindo 8 minutos de preaquecimento.
4. Quando o forno tiver preaquecido, coloque os alimentos que deseja cozinhar no grill.
5. Se desejar feche o grill com a tampa de vidro para evitar espirros.
6. Ao final do tempo selecionado no timer, haverá um sinal sonoro assim que o ciclo de cozimento for concluído.
7. Observe a comida com cuidado e verifique se está pronta.
9. O forno desligará automaticamente após o tempo designado pelo timer.
10. Quando alimento estiver pronto, gire o botão do termostato para a posição "0" e retire o alimento com cuidado para não se queimar evitando encostar na bandeja.



DICA

Para fritar alimentos como ovos, coloque azeite na bandeja do grill e preaqueça o forno antes.

DICA

Para tostar alimentos como pães não é necessário preaquecer o forno.

CAFETEIRA

Antes de usar a cafeteira pela primeira vez deixe passar água sem pó de café pelo menos umas duas vezes para limpar bem o produto, ao final do processo descarte a água e então inicie o processo de passar o café.

1. Abra o tanque de água, encha a água potável até no máximo 550 ml (Figura 2).
2. Aperte o botão de remoção do porta filtro e coloque o pó de café no filtro permanente (Figura 3).
3. Ligue o aparelho na tomada e em seguida aperte o interruptor Lig./Desl. para a posição I.
4. Ao final do processo de passar o café desligue o interruptor e retire o plugue da tomada.

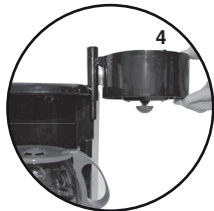
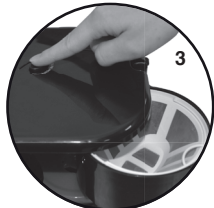
DICA

Para remover o porta filtro puxe para cima e desencaixe o pino conforme Figura 4.

FORNO

Sempre que ligar o aparelho na tomada elétrica o forno já estará ligado, para melhores resultados preaqueça o forno por mais ou menos 8 minutos antes de usar.

1. Escolha a temperatura desejada no seletor de temperatura (100 °C a 230 °C)
2. Selecione o tempo desejado no timer.
3. Ao final do tempo selecionado o aparelho emitirá um sinal sonoro.
4. Verifique se o alimento já está assado, caso não esteja gire novamente o timer para mais alguns minutos.



ATENÇÃO

Este aparelho não contém peças que possam ser reparadas pelo usuário. Não tente consertar você mesmo. Consulte o serviço autorizado.

ATENÇÃO

Sempre desligue o forno e espere que esfrie completamente antes da limpeza.

Para se proteger contra o risco de choque elétrico, não mergulhe o produto, o cabo elétrico ou o plugue em água ou outros líquidos.

ATENÇÃO

Antes de limpar qualquer peça, verifique se o forno está desligado, desconectado e frio. Sempre seque bem as peças antes de usar o forno após a limpeza.

•Deve-se tomar cuidado para não tocar em superfícies quentes. Não limpe ou guarde o aparelho até que ele esfrie totalmente.

•Limpe a porta de vidro com um pano macio úmido com sabão neutro. Não use produtos abrasivos.

•Lave a grelha, a assadeira, a bandeja do grill e os acessórios da cafeteira com água e sabão. Para minimizar arranhões, use uma esponja / pano macio.

•Limpe o gabinete nas partes superior e externa com um pano levemente úmido. Seque bem com uma toalha de papel ou pano.

•Não use lâ de aço ou produtos de limpeza abrasivos nem raspe paredes com utensílios de metal, pois isso danificará o aparelho.



ABRASIVOS



CERTIFICADO DE GARANTIA ELETROPORTÁTEIS PHILCO

A Fabricante solicita ao consumidor a leitura prévia do Manual de Instruções para a melhor utilização do produto. A Fabricante garante seus produtos contra defeitos de fabricação durante o período estabelecido, contados a partir da data de entrega do produto expresso na nota fiscal de compra. Conforme modelo a seguir:

ELETROPORTÁTEIS

Garantia legal*	90 Dias
Garantia adicional	270 Dias
Garantia total**	360 Dias

*A garantia legal é de 90 dias e tem seu início na data de aquisição do produto.

**A garantia total é a soma da garantia legal mais a garantia adicional.

- Os controles remotos terão garantia legal de 90 dias, mais 90 dias de garantia adicional, totalizando 180 dias.
- Os acessórios terão somente garantia legal de 90 dias.
- A Fabricante prestará serviços de Assistência Técnica, tanto os gratuitos quanto os remunerados, somente nas localidades onde mantiver Postos Autorizados. Para que você exerça a garantia constante neste certificado, será necessário informar alguns de seus dados pessoais, como por exemplo: nome, CPF, endereço e telefone às nossas AssisTências Técnicas, a fim de que seja aberta ordem de serviço. Em cumprimento à Lei Geral de Proteção de Dados, a Britânia informa que estes dados poderão ser compartilhados com nossos prestadores de serviço, somente quando necessário para a conclusão do atendimento em garantia.
- Em locais onde não haja Postos Autorizados, o produto deverá ser transportado, por conta e risco do consumidor. A relação de Postos Autorizados está disponível através do site www.philco.com.br ou através do SAC **(47) 3431-0499**. Se o consumidor vier a transferir a propriedade deste produto, a garantia ficará automaticamente transferida, respeitando o prazo de validade, contado a partir da primeira aquisição. Produtos que necessitam de serviço de instalação terão despesas e responsabilidades por conta do consumidor. O compromisso de garantia cessará caso:
 - O produto seja examinado, adulterado ou consertado fora de Assistência Técnica Autorizada.
 - Ocorra a utilização de peça ou componente não original.
 - O produto seja ligado em tensão diferente daquela para qual foi projetado.
 - O defeito seja decorrente de uso inadequado ou negligência do consumidor em relação às instruções do manual.
 - Danos sejam causados por ação de agentes da natureza (enchentes, maresia, raios, etc.).
 - O produto seja utilizado para fins não domésticos.
 - Não sejam seguidas as recomendações de conservação, conforme manual.
 - Ausência ou adulteração do número de série.

BRITÂNIA ELETRODOMÉSTICOS S.A

Rua Hans Dieter Schmidt, 3303 - Bloco 3 - Zona Industrial Norte - Joinville - SC - CEP 89219-504

Insc. Est 24.784.565-8 CNPJ 76.492.701/0014-71

FABRICADO NA CHINA

