

# Philco

MANUAL DE INSTRUÇÕES  
Prancha PPR15 BIV



## INTRODUÇÃO

Parabéns pela escolha de mais um produto de nossa linha.

Para garantir o melhor desempenho de seu produto e não invalidar a garantia, o usuário deve ler atentamente as instruções a seguir. Recomenda-se não jogar fora este Manual de Instruções. Ele deve ser guardado para eventuais consultas.

Devido aos avanços tecnológicos e ao sistema de produção por lotes, poderão existir pequenas divergências entre o aparelho e alguma ilustração ou descrição de funcionamento de algum recurso deste Manual. Tal fato, porém, não prejudica o entendimento por parte do usuário.

## CUIDADOS

A Fabricante garante o bom funcionamento deste aparelho. Porém, é necessário que sua utilização seja adequada para que o usuário desfrute do máximo que o aparelho pode proporcionar sem prejudicar a saúde do usuário. Os cuidados descritos a seguir e devem ser obedecidos.

## INSTRUÇÕES AO USUÁRIO

Muitos dos “problemas” que acometem os produtos eletrônicos têm como causa, não somente a desinformação em relação ao aparelho, mas uma conexão equivocada por parte do usuário. Existe uma grande probabilidade de o usuário resolver eventuais contratemplos de operação ou funcionamento insatisfatório do aparelho apenas consultando o Manual de Instruções. Antes de submeter o aparelho a um posto de Assistência Técnica Autorizada, o usuário deve ler atentamente o Manual de Instrução.



O sinal em forma de raio é destinado a alertar o usuário para a presença de tensões perigosas no interior do aparelho. Tocar componentes internos poderá resultar em choque elétrico.



O ponto de exclamação é destinado a alertar o usuário para a existência de instruções importantes de uso. Para reduzir o risco de choque elétrico ou incêndio, não abrir o aparelho.



**Aviso:** situações que podem prejudicar você ou terceiros.



**Atenção:** situações que podem danificar seu aparelho ou outro equipamento.



**Nota:** notas, dicas de uso ou informações adicionais.



**Dica:** Conselhos para utilização e melhor funcionamento.



Não utilize o aparelho perto de banheiros, chuveiros, bacias e outros recipientes contendo água ou outros líquidos.

**O APARELHO DESTINA-SE SOMENTE PARA USO DOMÉSTICO**

## PRECAUÇÕES QUANTO À SEGURANÇA

- Se o cordão de alimentação está danificado, ele deve ser substituído pelo fabricante ou pelo agente autorizado ou pessoa qualificada, a fim de evitar riscos.
- Antes da primeira utilização, é aconselhável ler este Manual atentamente e guardá-lo para futuras referências.
- Este aparelho não deve ser usado por pessoas (inclusive crianças) com capacidades físicas, mentais ou sensoriais reduzidas ou pouca experiência e conhecimento, a menos que sejam supervisionadas ou instruídas sobre o uso do aparelho por uma pessoa responsável por sua segurança.
- Recomenda-se que as crianças sejam supervisionadas para garantir que elas não brinquem com o aparelho.
- Risco de queimadura. Mantenha o aparelho fora do alcance de crianças pequenas, especialmente durante o uso e enquanto estiver esfriando.
- Quando o aparelho estiver conectado à rede elétrica, nunca o deixe sem supervisão;
- Se durante a operação houver ruídos estra-

nhos, odores, fumaça, mau funcionamento e outras falhas, o usuário deverá desligar imediatamente o aparelho e retirar o plugue da tomada. Em seguida, ele deverá entrar em contato com a Assistência Técnica Autorizada. Nunca tentar consertar o aparelho por conta própria.

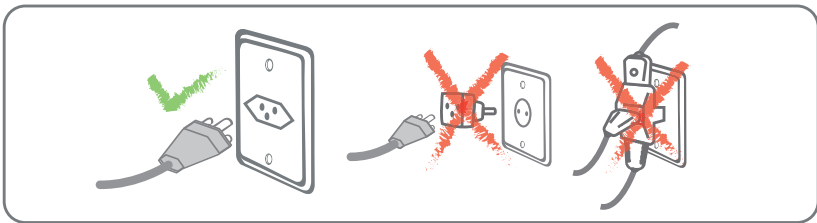
- Se o cordão de alimentação estiver danificado, ele deverá ser substituído pela Assistência Técnica Autorizada ou por um técnico credenciado.
- Não utilizar o aparelho quando estiver tomando banho, nem com as mãos molhadas.
- Nunca guardar o aparelho com risco de que ele possa cair dentro da banheira, vaso ou pia.
- Não utilizar o aparelho próximo a produtos inflamáveis.
- Para evitar choque elétrico, nunca usar o aparelho com as mãos molhadas. Não molhar o aparelho, cordão elétrico ou plugue e nem o submergi-los em água ou outro líquido.
- Nunca deixar o aparelho ligado quando o usuário não estiver por perto.
- Desligar e retirar o plugue da tomada quando não estiver usando o aparelho.
- Nunca transportar o aparelho pelo cordão elétrico nem desligá-lo da tomada puxando pelo cordão.

- Não ligar o aparelho sobre superfícies empoadas de água.
- O aparelho não deve ser operado por meio de um temporizador externo ou sistema de controle remoto separado.
- Não utilize o aparelho perto de banheiras, chuveiros, bacias e outros recipientes contendo água ou outros líquidos.
- Quando o aparelho for usado em um banheiro, desligue-o da tomada após o uso, pois a proximidade com a água apresenta um risco, mesmo quando o aparelho estiver desligado;
- Antes de usar o aparelho, certificar-se de que a tensão da sua tomada elétrica corresponde à indicada na etiqueta do aparelho. Sempre utilizar uma tomada elétrica com a mesma tensão.
- Para proteção adicional, é recomendada a instalação de um dispositivo de corrente residual (DR) com corrente residual nominal de operação não superior a 30 mA no circuito elétrico que alimenta o banheiro. Peça orientação ao seu instalador
- Não utilizar adaptadores e benjamins, sempre ligar o produto direto a uma tomada com o padrão NBR5410 que esteja dimensionada para o produto em questão (circuito elétrico),-

funcionamento e causar danos ao usuário e ao produto, além de provocar a perda da garantia.

- Para não perder a garantia e para evitar problemas técnicos não tentar consertar o aparelho em casa. Quando precisar, levá-lo à Assistência Técnica Autorizada.

- A Nota Fiscal e o Certificado de Garantia são documentos importantes e devem ser mantidos por causa da garantia.



Qualquer serviço de manutenção ou de reparos só deverá ser efetuado por um técnico credenciado. Não tentar consertar o produto por conta própria.

## ⚠ ADVERTÊNCIA

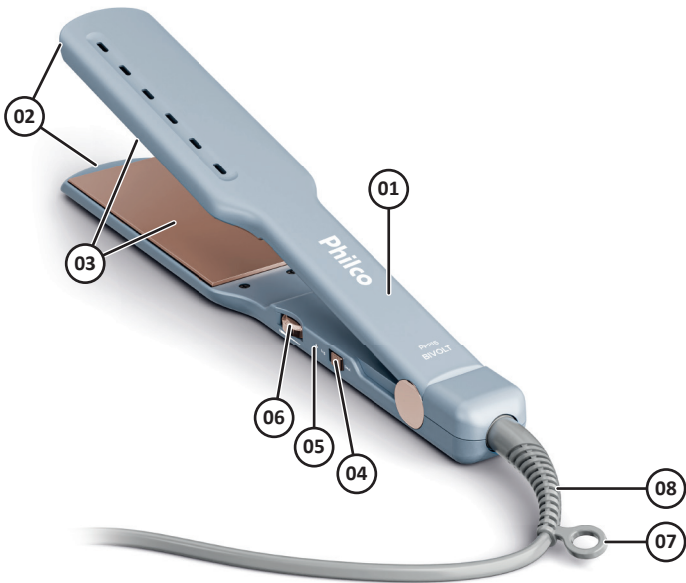


- Retirar o plugue da tomada elétrica antes de efetuar qualquer manutenção no aparelho.
- Recolocar todos os componentes antes de ligar o produto.
- Ligar o plugue em uma tomada com aterramento efetivo, conforme norma NBR5410.
- Não usar adaptadores, benjamins ou T's.

**• Não seguir estas instruções pode trazer risco de morte, incêndio ou choque elétrico.**

## LISTA DE COMPONENTES

- 01. Corpo do aparelho
- 02. Pontas frias
- 03. Placas aquecedoras
- 04. Botão Liga/Desliga
- 05. Luz indicadora de aquecimento
- 06. Seletor de temperatura
- 07. Alça para pendurar
- 08. Cordão elétrico giratório e plugue



O uso deste aparelho não é indicado para cabelos muito fracos e danificados pela tintura, descoloração ou alisamento, principalmente nas temperaturas mais altas.

## UTILIZANDO O APARELHO

- Evite esfregar os cabelos com a toalha pois pode gerar frisados e pontas quebradas.
- Desembarace os cabelos com um pente de dentes largos.
- Conecte o plugue na tomada elétrica.
- Deixe o aparelho sobre uma superfície plana, resistente ao calor e sem polimento.



Nunca deixe o aparelho sobre superfícies sensíveis ao calor como tapetes, camas, carpetes etc.



Antes de iniciar o uso do aparelho, verifique se os cabelos estão totalmente secos. Para proteger os cabelos de danos pelo calor, utilize um produto termoprotetor à base de silicone, óleo de argan ou queratina.

- Selecione a temperatura e ligue a prancha. A luz indicadora de aquecimento acenderá.
- Aguarde a prancha aquecer por aproximadamente 30 segundos ou até a luz indicadora de aquecimento desligar.
- Divida o cabelo em pequenas mechas e as escove. Posicione a mecha entre as placas aquecedoras deslizando suavemente de 2 a 5 segundos da raiz até a ponta do cabelo. Deslize sem pausas para evitar danos aos cabelos.
- Não penteie os cabelos imediatamente após alisá-los. Aguarde alguns minutos para que os cabelos esfriem.
- Ao terminar o uso, desligue o aparelho e desconecte da tomada elétrica. Deixe-o esfriar antes de limpar e guardar.

## LIMPEZA E CONSERVAÇÃO

- Guarde o aparelho em sua caixa quando não estiver usando.
- Não enrole o cordão elétrico em torno do aparelho.
- Nunca guarde o aparelho se estiver quente.
- Sempre retire o plugue da tomada elétrica e deixe esfriar o aparelho antes de limpá-lo.
- Limpe o corpo do aparelho e as placas aquecedoras com um tecido macio levemente umedecido só com água. Certifique-se que todas as partes do aparelho tenham sido bem secas antes de guardá-lo ou usá-lo novamente.
- Nunca mergulhe o aparelho em líquidos.

### TEMPERATURA IDEAL PARA CADA TIPO DE CABELO

**Cabelos  
Finos**

160°C

**Cabelos  
Grossos  
(fio espesso)**

170 a 190°C

**Cabelos  
Super Grossos  
(fio super espesso)**

230°C

**Cabelos com Química  
(alisado, descolorido  
ou tingido)**

160°C

## CERTIFICADO DE GARANTIA

Fabricante solicita ao consumidor a leitura prévia do Manual de Instruções para a melhor utilização do produto. A Fabricante garante seus produtos contra defeitos de fabricação durante o período estabelecido, contados a partir da data de entrega do produto expresso na nota fiscal de compra. Conforme modelo a seguir:

ELETROPORTÁTEIS	
<b>Garantia legal*</b>	3 Meses
<b>Garantia adicional</b>	9 Meses
<b>Garantia total**</b>	12 Meses

\*A garantia legal é de 3 meses e tem seu início na data de aquisição do produto.  
\*\*A garantia total é a soma da garantia legal mais a garantia adicional.

- Os controles remotos terão garantia legal de 3 meses, mais 3 meses de garantia adicional, totalizando 6 meses.
- Os acessórios terão somente garantia legal de 3 meses.
- A Fabricante prestará serviços de Assistência

Técnica, tantos os gratuitos quanto os remunerados, somente nas localidades onde mantiver Postos Autorizados.

Para que você exerça a garantia constante neste certificado, será necessário informar alguns de seus dados pessoais, como por exemplo: nome, CPF, endereço e telefone às nossas AssisTências Técnicas, a fim de que seja aberta ordem de serviço. Em cumprimento à Lei Geral de Proteção de Dados, a Britânia informa que estes dados poderão ser compartilhados com nossos prestadores de serviço, somente quando necessário para a conclusão do atendimento em garantia.

- Em locais onde não haja Postos Autorizados, o produto deverá ser transportado, por conta e risco do consumidor. A relação de Postos Autorizados está disponível através do site [www.philco.com.br](http://www.philco.com.br) ou através do SAC (47) 3431-0499. Se o consumidor vier a transferir a propriedade deste produto, a garantia ficará automaticamente transferida, respeitando o prazo de validade, contado a partir da primeira aquisição. Produtos que necessitam de serviço de instalação terão despesas e responsabilidades por conta do consumidor. O compromisso de garantia cessará caso:

- O produto seja examinado, adulterado ou consertado fora de Assistência Técnica Autorizada.
- Ocorra a utilização de peça ou componente não original.
- O produto seja ligado em tensão diferente daquela para qual foi projetado.
- O defeito seja decorrente de uso inadequado ou negligência do consumidor em relação às instruções do manual.
- Danos sejam causados por ação de agentes da natureza (enchentes, maresia, raios, etc.).
- O produto seja utilizado para fins não domésticos.
- Não sejam seguidas as recomendações de conservação, conforme manual.
- Ausência ou adulteração do número de série.

### BRITÂNIA ELETRODOMÉSTICOS S.A.

Rua Hans Dieter Schmidt, 3303 Bloco 3  
Zona Industrial Norte - Joinville/SC - CEP 89219-504  
Inscr. Est. 24.784.565-8 - CNPJ 76.492.701/0014-71  
FABRICADO NA CHINA

Para ter acesso ao manual digital (em PDF),  
acesse o QR Code, ou entre em contato  
com o nosso SAC em horário comercial.



ATENDIMENTO AO CONSUMIDOR (47) 3431-0499

**[www.philco.com.br](http://www.philco.com.br)**

11/25 22386-00-05 056003050 728610 Rev.0