

CERTIFICADO DE GARANTIA

A Fabricante solicita ao consumidor a leitura prévia do Manual de Instruções para a melhor utilização do produto. A Fabricante garante seus produtos contra defeitos de fabricação durante o período estabelecido, contados a partir da data de entrega do produto expresso na nota fiscal de compra. Conforme modelo a seguir:

ELETROPORTÁTEIS	
Garantia legal*	90 Dias
Garantia adicional*	270 Dias
Garantia total**	360 Dias

*A garantia legal é de 90 dias e tem seu início na data de aquisição do produto.
**A garantia total é a soma da garantia legal mais a garantia adicional.

A Fabricante prestará serviços de Assistência Técnica, tantos os gratuitos quanto os remunerados, somente nas localidades onde mantiver Postos Autorizados. Em locais onde não haja Postos Autorizados, o produto deverá ser transportado, por conta e risco do consumidor. A relação de Postos Autorizados está disponível através do site www.philco.com.br ou através do SAC (47) 3431-0499.

Se o consumidor vier a transferir a propriedade deste produto, a garantia ficará automaticamente transferida, respeitando o prazo de validade, contado a partir da primeira aquisição.

Produtos que necessitam de serviço de instalação terão despesas e responsabilidades por conta do consumidor. O compromisso de garantia cessará caso:

- O produto seja examinado, adulterado ou consertado fora de Assistência Técnica Autorizada.
- Ocorra a utilização de peça ou componente não original.
- O produto seja ligado em tensão diferente daquela para qual foi projetado.
- O defeito seja decorrente de uso inadequado ou negligência do consumidor em relação às instruções do manual.
- Danos sejam causados por ação de agentes da natureza (enchentes, maresia, raios, etc.).
- O produto seja utilizado para fins não domésticos.
- Não sejam seguidas as recomendações de conservação, conforme manual.
- Ausência ou adulteração do número de série.



Imagens meramente ilustrativas.

PARABÉNS, VOCÊ ACABA DE ADQUIRIR UM PRODUTO DE QUALIDADE PHILCO!

Para garantir o melhor desempenho e durabilidade de seu produto, recomendamos que leia todo o manual antes de utilizá-lo e guarde-o para eventuais consultas. **Este é um manual unificado e atende todas as versões da linha de batedeiras Paris.** Algumas funcionalidades, acessórios e cores podem variar de acordo com o produto adquirido. Verifique os componentes específicos de seu modelo na caixa unitária do produto.

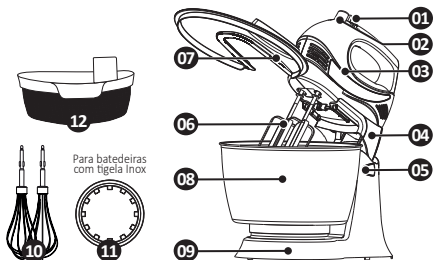
01 INSTRUÇÕES DE SEGURANÇA

- Não utilize o aparelho se houver danos no cordão elétrico, no plugue ou em outros componentes. Para substituir peças danificadas, procure a Assistência Técnica Autorizada para evitar riscos.
- Este aparelho não foi projetado para ser utilizado por pessoas (incluindo crianças) com capacidades físicas, sensoriais ou mentais reduzidas, ou falta de experiência e conhecimento, exceto se forem supervisionadas ou instruídas por uma pessoa responsável pela sua segurança.
- Crianças devem ser supervisionadas para garantir que não brinquem com o aparelho.
- Desligue o aparelho antes de conectá-lo ou desconectá-lo da tomada elétrica. Nunca puxe pelo cordão elétrico para desconectar. Segure firmemente o plugue e então puxe para desconectá-lo. Retire o plugue da tomada ao limpar o aparelho ou ao instalar acessórios.
- Evite todo contato com as partes móveis do aparelho. Mantenha as mãos, tecidos, espátulas e outros utensílios longe dos batedores durante o funcionamento para evitar acidentes pessoais ou danos ao aparelho.
- Para evitar choques elétricos, não mergulhe a batedeira em água ou outros líquidos. Isso pode causar acidentes pessoais ou danos ao produto.
- Utilize a batedeira apenas para os fins a que se destina. Não use para outros propósitos.
- Para não perder a garantia e evitar problemas técnicos, não tente consertar o aparelho. Se necessário, leve-o à Assistência Técnica Autorizada.
- A nota fiscal e o certificado de garantia são documentos importantes e devem ser guardados para efeitos de garantia.
- Não deixe o cordão elétrico pendente de bordas de mesas ou balcões, nem tocar superfícies aquecidas, como fogões.
- Não utilize a batedeira ao ar livre.

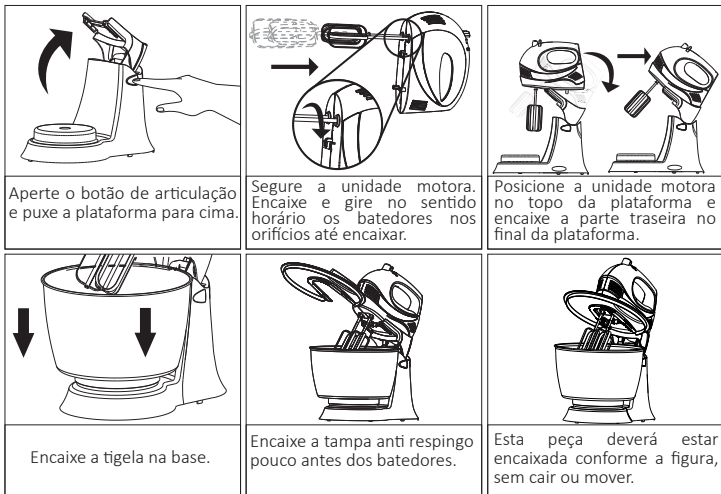
02 COMPONENTES

- 01 Seletor de velocidades
- 02 Botão ejetor
- 03 Unidade motora
- 04 Plataforma
- 05 Botão de articulação
- 06 Batedor de massas leves
- 07 Tapa antirrespingo
- 08 Tigela
- 09 Base
- 10 Batedor de claras em neve
- 11 Disco para tigela inox
- 12 Peneira

Este é um manual unificado e atende todas as versões da linha de batedeiras Paris. Verifique os componentes específicos do seu modelo na caixa unitária do produto.



03 MONTAGEM



04 MODO DE USO



ADVERTÊNCIA

Não seguir estas instruções pode trazer risco de morte, incêndio ou choque elétrico.

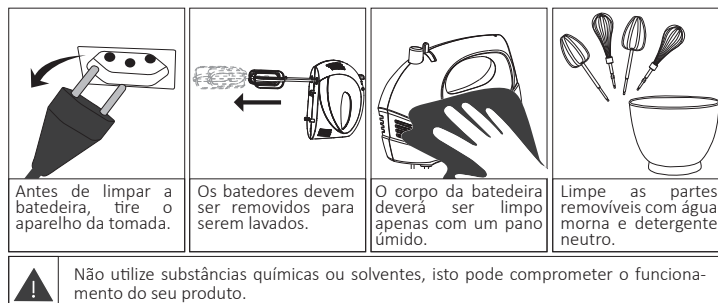
- Retirar o plugue da tomada elétrica antes de efetuar qualquer manutenção no aparelho.
- Não usar adaptadores, benjamins ou T's.



DICAS DE USO

- A peneira não deve ser utilizada com outro acessório.
- O acessório deve ser utilizado somente com a tigela de 4L.
- Tempo máximo de utilização: 15 minutos com intervalos de 10 minutos.
- Recomendamos iniciar a receita com velocidades mais baixas e aumentar gradativamente conforme a massa fique uniforme.
- Se sua tigela for Inox, certifique-se que o disco está encaixado na base antes de posicionar a tigela.**
- A batedeira também pode ser utilizada manualmente, sem utilização da base.

05 LIMPEZA DA BATEDEIRA



06 RECEITA

Pão de queijo caseiro

Ingredientes

- 500g de polvilho azedo
- 300ml de leite
- 2 colheres (sopa) de margarina
- 2 ovos
- 200g de queijo ralado
- 1 colher (chá) de sal

Modo de preparo

Coloque os ingredientes em sequência na batedeira e bata por 90 segundos. Unte forminhas com óleo e coloque a massa e depois leve ao forno por 20 minutos a 180°C.

COR IMPRESSÃO
AZUL

BRITANIA ELETRODOMÉSTICOS S.A.
RUA VERGÍLIO PROCHNOW, 200 - BAIRRO PIRABEIRABA - JOINVILLE/SC
CEP 89239-270 - Insc. Est. 254.861.652
CNPJ 76.492.701/0011-29
INDÚSTRIA BRASILEIRA
07/24 1757-00-05 01000897 Rev.12

TAMANHO
210X200mm