



Philco

TEM COISAS QUE SÓ A PHILCO FAZ PRA VOCÊ.

MANUAL DE INSTRUÇÕES

**Aspirador de Pó
PAS1800**

INTRODUÇÃO

Parabéns pela escolha de mais um produto de nossa linha.

Para garantir o melhor desempenho de seu produto, **o usuário deve ler atentamente as instruções a seguir.** Recomenda-se não jogar fora este Manual de Instruções. Ele deve ser guardado para eventuais consultas.

NOTA: É comum que aparelhos elétricos novos liberem uma leve fumaça ou gases durante as primeiras vezes em que eles forem utilizados. Isso acontece em virtude do aquecimento dos materiais e dos componentes usados na manufatura do aparelho. É normal e não indica a existência de defeitos no aparelho.

O APARELHO DESTINA-SE SOMENTE PARA USO DOMÉSTICO

INSTRUÇÕES DE SEGURANÇA

- Antes da primeira utilização, é aconselhável ler este Manual atentamente e guardá-lo para futuras referências.
 - Certificar-se de que a tensão (voltagem) da instalação elétrica corresponda à da etiqueta do aparelho.
 - Não usar este aparelho para aspirar nenhum tipo de líquido ou materiais inflamáveis.
 - Não aspirar materiais incandescentes nem cinzas.
 - Não usar o aparelho sem os filtros.
 - Não utilizar aparelhos apresentando qualquer tipo de dano no cordão elétrico, no plugue ou em outros componentes. Para substituir qualquer peça danificada, procurar a Assistência Técnica Autorizada, a fim de evitar riscos.
 - Sempre esvaziar o reservatório de pó quando estiver cheio.
 - Este aparelho não deve ser usado por pessoas (inclusive crianças) com capacidades físicas, mentais ou sensoriais reduzidas ou pouca experiência e conhecimento, a menos que sejam supervisionadas ou instruídas sobre o uso do aparelho por uma pessoa responsável por sua segurança.
 - Crianças pequenas devem ser supervisionadas para que não brinquem com o aparelho.
 - Se houver bloqueio nos bocais, na mangueira ou nos tubos, o aparelho só poderá ser usado depois de remover esta obstrução.
 - Não guardar nem utilizar o aparelho perto de locais com temperatura elevada.
 - Se, durante a operação, houver ruídos estranhos, odores, fumaça, mau funcionamento e outras falhas, o usuário deverá desligar imediatamente o aparelho e retirar o plugue da tomada. Em seguida, ele deverá entrar em contato com a Assistência Técnica Autorizada. Nunca tentar consertar o aparelho por conta própria.
 - Se o cordão de alimentação estiver danificado, ele deverá ser substituído pela Assistência Técnica Autorizada ou por um técnico credenciado.
 - Não deixar que o aspirador passe por cima do cordão de alimentação.
- Para evitar choque elétrico, nunca usar o aparelho com as mãos molhadas. Não molhar o aparelho e nem o submergir em água.
- Nunca deixar o aparelho ligado quando o usuário não estiver por perto.
 - Desligar sempre o aparelho antes de cada interrupção momentânea de utilização ou para adaptar acessórios .
 - Desligar o aspirador da tomada sempre que fizer limpeza do aparelho ou a manutenção dele.
 - Desligar e retirar o plugue da tomada quando não estiver usando o aparelho.
 - Nunca transportar o aparelho pelo cordão elétrico, nem desligá-lo da tomada puxando pelo cordão.
 - Evitar o contato físico; manter os cabelos, as roupas e outros utensílios longe dos bocais de

aspiração do aparelho, para se evitarem acidentes.

•Não utilizar o aparelho caso ele tenha caído ou apresente deterioração visível ou ainda problemas de funcionamento. Procurar a Assistência Técnica Autorizada.

•O aparelho não deve ser operado por meio de um temporizador externo ou sistema de controle remoto separado.

•Antes de usar o aparelho, certificar-se de que a tensão da sua tomada elétrica corresponde à indicada na etiqueta do aparelho. Sempre utilizar uma tomada elétrica com a mesma tensão.

•Não utilizar adaptadores e benjamins, sempre ligar o produto direto a uma tomada com o padrão NBR5410 que esteja dimensionada para o produto em questão (circuito elétrico), instalada por um electricista habilitado.

•Para não perder a garantia e para evitar problemas técnicos não tentar consertar o aparelho em casa. Quando necessário, Levá-lo à Assistência Técnica Autorizada.

•A nota fiscal e o certificado de garantia são documentos importantes e devem ser mantidos para efeito de garantia.

Aviso importante : Qualquer serviço de manutenção ou de reparos só deverá ser efetuado por um técnico credenciado. Não tentar consertar o aspirador por conta própria.



ADVERTÊNCIA

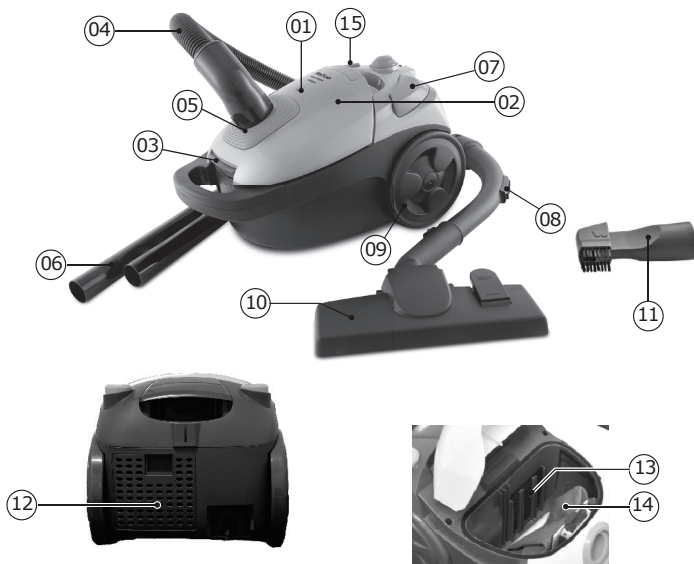


- Retirar o plugue da tomada elétrica antes de efetuar qualquer manutenção no aparelho.
- Recolocar todos os componentes antes de ligar o produto.
- Ligar o plugue em uma tomada que tenha a mesma tensão do aparelho.
- Não usar adaptadores, benjamins ou T's.

•Não seguir estas instruções pode trazer risco de morte, incêndio ou choque elétrico.

COMPONENTES

- 01. Indicador de saco coletor de pó cheio;
- 02. Tampa do compartimento de pó;
- 03. Trava da tampa do compartimento de pó;
- 04. Mangueira flexível ;
- 05. Bocal de encaixe da mangueira ;
- 06. Tubo prolongador;
- 07. Botão LIGA / DESLIGA (pedal);
- 08. Válvula de controle de sucção;
- 09. Rodas traseiras;
- 10. Acessório para pisos lisos, tapetes e carpetes;
- 11. Acessório para cantos e frestas com escova integrada;
- 12. Tampa do filtro de exaustão;
- 13. Filtro de proteção do motor;
- 14. Saco permanente;
- 15. Botão de recolhimento automático do cordão elétrico.



INSTRUÇÕES DE USO

•Conectar o bocal na mangueira conforme indicado nas figuras 1 e 2 , um “clac” deverá ser ouvido.

Figura 1

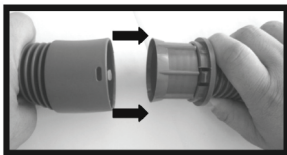
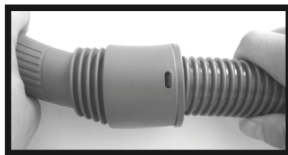


Figura 2



Nota: Após o bocal ser conectado, o mesmo não deverá ser desmontado.

•Introduzir o terminal da mangueira no respectivo bocal de encaixe pressionando simultaneamente os botões de travamento situados de cada lado do mesmo. Certificar-se de que as travas estejam adequadamente encaixadas.

•Conectar a extremidade da mangueira aos acessórios conforme o tipo de limpeza desejado.

•Utilizar os tubos prolongadores para facilitar o acesso aos locais a serem limpos, para mais conforto durante o manuseio.

•Inserir o plugue em uma tomada cuja tensão corresponda à da etiqueta do aparelho. Pressionar o botão LIGA/DESLIGA.

•Na limpeza de cortinas, tapetes soltos ou objetos similares, utilizar a válvula de controle de sucção, deslizando-a gradualmente de modo a obter a redução do poder de sucção. Evitar que o objeto fique preso ao bocal. Durante a utilização normal manter a válvula sempre fechada para que seja alcançado o desempenho máximo do produto.

•Se durante o uso o indicador localizado na tampa do compartimento de pó ficar vermelho, significa que o saco coletor está cheio. Neste momento o usuário provavelmente notará que o produto para de sugar. Quando isso ocorrer, esvaziar o saco coletor de pó permanente ou substituir o saco coletor de pó descartável, seguindo as instruções da seção “MANUTENÇÃO E LIMPEZA”.

•Depois de utilizar o aparelho, desligá-lo pressionando o botão LIGA / DESLIGA e retirar o plugue da tomada.

•Para remover a mangueira pressionar simultaneamente os botões de travamento e puxar pelo terminal da mesma. Evitar puxar a mangueira segurando pela parte flexível.

NOTA: Para tornar o manuseio do produto mais cômodo, o botão LIGA/DESLIGA foi projetado para permitir o seu acionamento com os pés.

Limpeza do saco coletor de pó

- Quando o indicador localizado na tampa do compartimento de pó ficar laranja, o saco coletor de pó deve ser esvaziado e limpo. Para isso, devem ser seguidas as instruções a seguir.
- Desligar o aparelho pressionando o botão LIGA/DESLIGA e retirar o plugue da tomada.
- Remover a mangueira pressionando simultaneamente os botões de travamento e puxar pelo terminal.
- Abrir a tampa do compartimento de pó puxando a respectiva trava.
- Remover o saco do aparelho, puxar o saco permanente com as duas mãos para cima (figura 2).
- O usuário deve esvaziar, limpar e reajustar o saco ao aparelho seguindo o mesmo procedimento.
- Fechar a tampa do reservatório e pressioná-la cuidadosamente. Esta deverá estar bem fechada; caso contrário, o desempenho do produto será prejudicado.

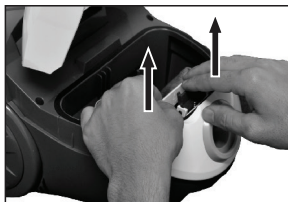


Figura 2

ATENÇÃO: se o saco permanente não tiver sido instalado corretamente, a trava da tampa do compartimento de pó não poderá ser fechada adequadamente.

- Remover e lavar os filtros de proteção do motor e de exaustão com água morna a cada seis meses ou quando eles estiverem visivelmente saturados. Reinstalá-los depois de secá-los ao ar livre.
 - Para remover o filtro de proteção do motor, o usuário deve puxá-lo na vertical até que ele saia das respectivas canaletas. Depois de limpo e seco, reinstalá-lo, encaixando-o nas respectivas canaletas.
 - Para remover o filtro de exaustão, deve-se remover a respectiva tampa pressionando a sua trava na vertical e puxando-a para fora. Depois de limpo e seco, reinstalá-lo, encaixando-o no respectivo alojamento. Em seguida, colocar a tampa encaixando inicialmente as linguetas da parte inferior e pressionar na seqüência a parte superior.
- ATENÇÃO:** Jamais utilizar o produto sem os filtros. Se estiverem danificados, eles deverão ser substituídos. O plugue deverá ser retirado da tomada antes de qualquer manutenção ou substituição de peças.

RESOLVENDO PROBLEMAS

Problema	Possível causa	Solução
Não liga.	A tomada está sem energia.	Verificar se há energia testando a tomada com outros aparelhos.
	O plugue não foi inserido na tomada elétrica.	Inserir o plugue na tomada elétrica.
	O botão Liga/Desliga está desligado.	Pressionar o botão Liga/Desliga.
O aparelho não aspira sujeira de modo eficiente.	A compartimento de poeira está cheio.	Esvazie o compartimento de poeira (consulte o capítulo 'Limpeza').
	O Filtro está entupido.	Limpe o filtro (consulte o capítulo "Limpeza").
A sujeira escapa do aparelho.	O compartimento de poeira está cheio.	Esvazie o compartimento de poeira (consulte o capítulo 'Limpeza').
	O compartimento de poeira não está devidamente encaixado.	Verifique se o compartimento de poeira está corretamente instalado após esvaziá-lo (consulte o capítulo 'Limpeza').
O aparelho faz muito barulho e vibra durante a operação.	Há sujeira acumulada no compartimento de poeira.	Esvazie o compartimento de poeira (consulte o capítulo 'Limpeza').
Aparelho desliga durante o funcionamento	Superaquecimento do aparelho.	Esvazie o compartimento de poeira (consulte o capítulo 'Limpeza') e espere o aparelho esfriar.

CERTIFICADO DE GARANTIA ELETROPORTÁTEIS

A Fabricante solicita ao consumidor a leitura prévia do Manual de Instruções para a melhor utilização do produto. A Fabricante garante seus produtos contra defeitos de fabricação durante o período estabelecido, contados a partir da data de entrega do produto expresso na nota fiscal de compra. Conforme modelo a seguir:

ELETROPORTÁTEIS	
GARANTIA LEGAL*	90 Dias
GARANTIA ADICIONAL	270 Dias
GARANTIA TOTAL**	360 Dias

*A GARANTIA LEGAL É DE 90 DIAS E TEM SEU INÍCIO NA DATA DE AQUISIÇÃO DO PRODUTO.

**A GARANTIA TOTAL É A SOMA DA GARANTIA LEGAL MAIS A GARANTIA ADICIONAL.

- Os controles remotos terão garantia legal de 90 dias, mais 90 dias de garantia adicional, totalizando 180 dias.
- Os acessórios terão somente garantia legal de 90 dias.

A Fabricante prestará serviços de Assistência Técnica, tanto os gratuitos quanto os remunerados, somente nas localidades onde mantiver Postos Autorizados.

Em locais onde não haja Postos Autorizados, o produto deverá ser transportado, por conta e risco do

consumidor. A relação de Postos Autorizados está disponível através do site www.philco.com.br ou através do **SAC (47) 3431-0499**. Se o consumidor vier a transferir a propriedade deste produto, a garantia ficará automaticamente transferida, respeitando o prazo de validade, contado a partir da primeira aquisição. Produtos que necessitam de serviço de instalação terão despesas e responsabilidades por conta do consumidor. O compromisso de garantia cessará caso:

- O produto seja examinado, adulterado ou consertado fora de Assistência Técnica Autorizada.
- Ocorra a utilização de peça ou componente não original.
- O produto seja ligado em tensão diferente daquela para qual foi projetado.
- O defeito seja decorrente de uso inadequado ou negligência do consumidor em relação às instruções do manual.
- Danos sejam causados por ação de agentes da natureza (enchentes, maresia, raios, etc.).
- O produto seja utilizado para fins não domésticos.
- Não sejam seguidas as recomendações de conservação, conforme manual.
- Ausência ou adulteração do número de série.

BRITÂNIA ELETRÔNICOS S.A
Rua Dona Francisca, 12.340
Bairro Pirabeiraba - Joinville - SC
CEP 89.239-270
Insc. Est. 254.861.660
CNPJ 07.019.308/0001-28
FABRICADO NA CHINA

