

09 BATER MASSAS



Encaixe o centro do batedor com o pino da haste, destacados na figura ao lado.



Coloque a tampa do produto.

ATENÇÃO

Este é um manual unificado entre a linha de multiprocessadores. O batedor de massas leves compõe somente a versão **PMP1550 Pro Turbo**.

10 LIMPEZA E CUIDADOS

Desmontando a Jarra

Para desmontar o multiprocessador siga a sequência contrária da montagem.

- Retire a tampa do recipiente girando-a em sentido anti-horário.
- Retire a lâmina que esta sendo usada.
- Retire o recipiente do processador girando em sentido anti-horário.

Limpeza dos componentes

- Desligue o aparelho e retire o plugue da tomada antes de efetuar qualquer limpeza;
- Remova o acessório;
- Lave logo após o uso, pois alimentos secos são difíceis de serem removidos;
- Lave com água morna e detergente neutro. A base do motor deve ser limpa com pano úmido.
- Não use produtos abrasivos, pois podem

danificar o aparelho;

- Os acessórios plásticos podem ser lavados em lava louças.
- Não lave a faca em máquina de lavar louça.

Desmontando o copo

Para desmontar o copo, siga a sequência contrária da montagem.

- Remova o copo apenas girando em sentido anti-horário.

Armazenamento

- A faca pode ser guardado no recipiente do processador.
- Tenha cuidado ao manipular a faca, pois é muito afiada.
- Guarde o produto em local limpo e seco.



Sempre desligar o aparelho da rede elétrica antes de desmontar ou limpar o aparelho. Antes de desmontar, aguarde que todos os acessórios parem de se movimentar.

11 PORÇÕES E PREPARO

Alimento	Quantidade	Preparação	Tempo	Resultado
Queijo	Até 100g	Pulsar	Velocidade 1 10 a 15 segundos	Ralado
Chocolate	Até 200g	Cortar em cubos	Velocidade 1 10 a 15 segundos	Ralado
Carne	Até 500g	Cortar em cubos	Velocidade 2 20 a 30 segundos	Picado
Ervas ou folhas	Até 100g	Lavar e secar	Velocidade 2 5 a 10 segundos	Moída
Frutas e verduras leves	Até 500g	Cortar em pedaços	Velocidade 1 10 a 15 segundos	Picado
Cebola	Até 500g	Descascar e cortar em 8 pedaços	Pulsar 10 a 15 segundos	Picada
Alho	Até 500g	Apenas descascar	Velocidade 1 5 a 10 segundos	Moído
Pão	Até 200g	Cortar fatias em quatro partes	Velocidade 2 6 a 10 segundos	Migalhas
Ovos Cozidos	Até 400g	Descascar e cortar ao meio	Velocidade 1 10 a 20 segundos	Picados
Peito de Frango	Até 300g	Cortar em pedaços	Velocidade 2 10 a 15 segundos	Desfiado

CERTIFICADO DE GARANTIA

A Fabricante solicita ao consumidor a leitura prévia do Manual de Instruções para a melhor utilização do produto. A nota fiscal e o certificado de garantia são documentos importantes e devem ser guardados sob efeito de garantia.

A Fabricante garante seus produtos contra defeitos de fabricação durante o período estabelecido, contados a partir da data de entrega do produto expresso na nota fiscal de compra. Conforme modelo a seguir:

ELETROPORTÁTEIS	
Garantia legal*	3 Meses
Garantia adicional*	9 Meses
Garantia total**	12 Meses

*A garantia legal é de 90 dias e tem seu início na data de aquisição do produto.
**A garantia total é a soma da garantia legal mais a garantia adicional.

A Fabricante prestará serviços de Assistência Técnica, tantos os gratuitos quanto os remunerados, somente nas localidades onde mantiver Postos Autorizados. Em locais onde não haja Postos Autorizados, o produto deverá ser transportado, por conta e risco do consumidor. A relação de Postos Autorizados está disponível através do site www.philco.com.br ou através do SAC (47) 3431-0499.

Se o consumidor vier a transferir a propriedade deste produto, a garantia ficará automaticamente transferida, respeitando o prazo de validade, contado a partir da primeira aquisição.

Produtos que necessitam de serviço de instalação terão despesas e responsabilidades por conta do consumidor. O compromisso de garantia cessará caso:

- O produto seja examinado, adulterado ou consertado fora de Assistência Técnica Autorizada.
- Ocorra a utilização de peça ou componente não original.
- O produto seja ligado em tensão diferente daquela para qual foi projetado.
- O defeito seja decorrente de uso inadequado ou negligência do consumidor em relação às instruções.
- Danos sejam causados por ação de agentes da natureza (enchentes, maresia, raios, etc.).
- O produto seja utilizado para fins não domésticos.
- Não sejam seguidas as recomendações de conservação, conforme manual.
- Ausência ou adulteração do número de série.

COR IMPRESSÃO Preto	Rua Dona Francisca, 12340 Bairro Pirabeiraba - Joinville/SC CEP 89.239-270 IE 254.861.652
TAMANHO 295x185mm	INDÚSTRIA BRASILEIRA 10/24 3471 00 05 01001110 Rev5



PARABÉNS, VOCÊ ACABA DE ADQUIRIR UM PRODUTO DE QUALIDADE **PHILCO!**

Para garantir o melhor desempenho e durabilidade de seu produto, recomendamos que leia todo o manual antes de utilizá-lo e guarde-o para eventuais consultas.

Este é um manual unificado e atende todas as versões da linha de Multiprocessadores. Algumas funcionalidades, acessórios e cores podem variar de acordo com o produto adquirido. Verifique os componentes na caixa unitária do produto.

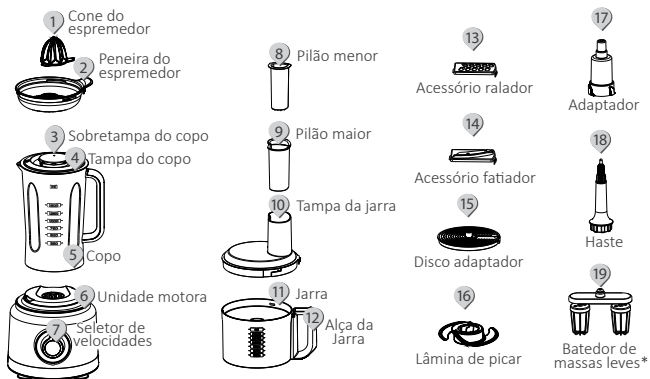
⚠️ Advertência

Não seguir estas instruções pode trazer risco de morte, incêndio ou choque elétrico.

- Retirar o plugue da tomada elétrica antes de efetuar qualquer manutenção no aparelho.
- Não usar adaptadores, benjamins ou T's.



01 COMPONENTES



02 INSTRUÇÕES DE SEGURANÇA

INSPEÇÃO E MANUTENÇÃO DO APARELHO

• Não utilize o aparelho se o cordão elétrico, o plugue ou qualquer parte do aparelho estiver danificado. Para substituir peças danificadas, procure a Assistência Técnica Autorizada para evitar riscos.

• Para evitar choques elétricos, não mergulhe o cabo elétrico, o plugue ou o aparelho em água ou qualquer outro líquido.

• Desconecte o plugue da tomada elétrica quando o aparelho não estiver em uso, antes de limpá-lo ou de instalar seus acessórios.

USO E OPERAÇÕES DE SEGURANÇA

• Sempre coloque o aparelho sobre uma superfície plana e estável, longe de fontes de calor.

• Após usar o aparelho, ajuste os controles eletrônicos para a posição "0". Certifique-se de que o motor parou completamente antes de retirar a tampa.

• O uso de acessórios não recomendados para este aparelho pode causar acidentes pessoais.

• Não deixe o cordão elétrico pendente de mesas ou balcões, nem tocando superfícies aquecidas.

• Não utilize o aparelho ao ar livre.

• Desligue o aparelho antes de mudar seus acessórios ou de se aproximar de suas partes móveis.

• Evite qualquer contato com os componentes em movimento.

• Certifique-se de que o aparelho está totalmente montado e que a tampa está na posição correta e bem travada antes de ligar o aparelho.

PRECAUÇÕES

• As temperaturas ao redor do aparelho podem aumentar durante a operação. Tenha cuidado ao manusear.

• Este aparelho não foi projetado para ser utilizado por pessoas (incluindo crianças) com capacidades físicas, sensoriais ou mentais reduzidas, ou falta de experiência e conhecimento, exceto se supervisionadas ou instruídas por uma pessoa responsável pela sua segurança.

• Crianças devem ser supervisionadas para garantir que não brinquem com o aparelho.

• Seja extremamente cuidadoso ao manusear as lâminas, especialmente ao montar, desmontar e limpar, pois são muito afiadas.

• Nunca posicione o aparelho perto de saídas de gás ou áreas com alta intensidade de calor, como fornos e fogões.

• Caso o alimento fique preso, não utilize os dedos para empurrá-lo. Sempre desligue o aparelho e desconecte o plugue da tomada elétrica antes de desmontá-lo para retirar o alimento.

• Para não perder a garantia e evitar problemas técnicos, não tente consertar o aparelho. Se necessário, leve-o à Assistência Técnica Autorizada.

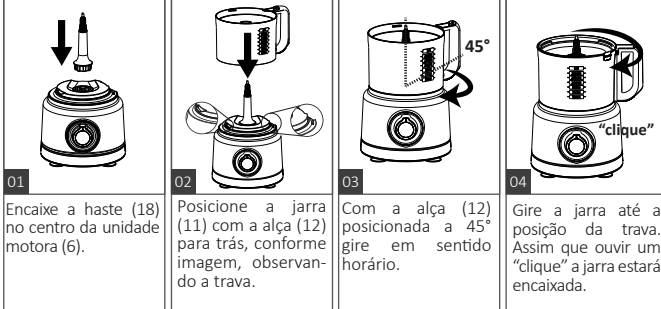
• O aparelho não deve ser operado por meio de um temporizador externo ou sistema de controle remoto separado.

• Antes de usar o aparelho, certifique-se de que a tensão da sua tomada elétrica corresponde à indicada na etiqueta do aparelho. Utilize sempre uma tomada elétrica com a mesma tensão.

• Não utilize adaptadores e benjamins. Ligue o produto diretamente a uma tomada com o padrão NBR5410, dimensionada para o produto em questão e instalada por um electricista habilitado.

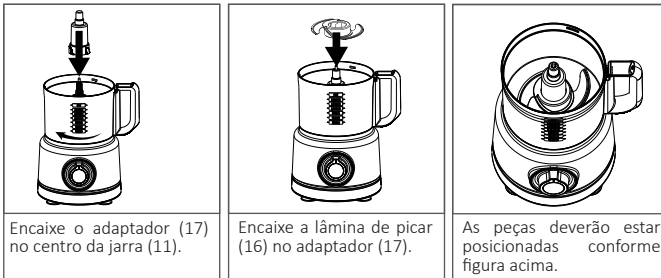
• Tenha cuidado ao colocar líquidos quentes no processador de alimentos ou liquidificador, pois podem ser ejetados de forma repentina.

03 MONTAGEM DA JARRA

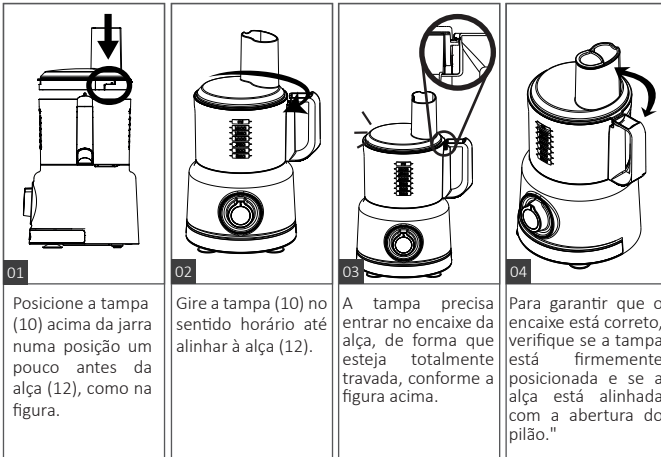


⚠ O produto contém travas de segurança que impedem o funcionamento caso o produto não esteja devidamente encaixado. Caso o produto não funcione, repita a operação.

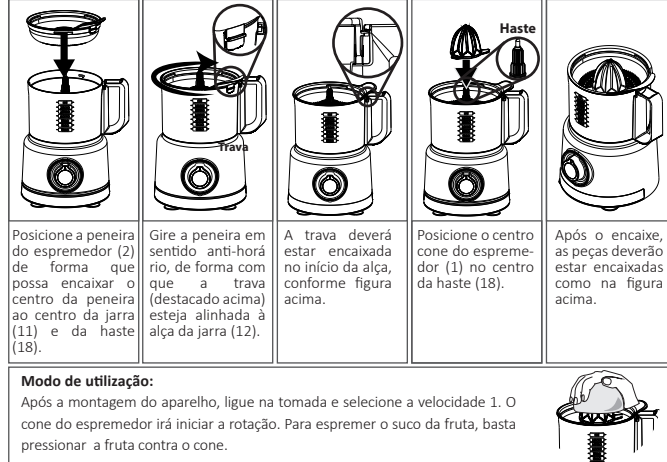
04 LÂMINA DE PICAR



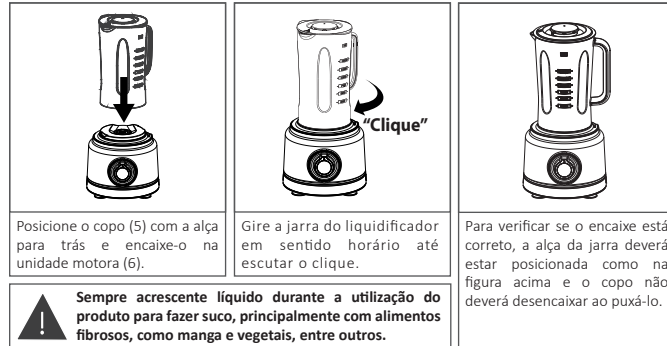
05 TAMPANDO A JARRA



06 ESPREMEDOR DE FRUTAS



07 LIQUIDIFICADOR



08 RALAR E FATIAR

