

Philco



MANUAL DE INSTRUÇÕES

BEBEDOURO COMPRESSOR
PBE06CBQF

Parabéns pela escolha de um produto da nossa linha!

Philco

Para garantir o melhor desempenho do seu produto, **leia atentamente as recomendações a seguir**. O manual de instruções não deve ser descartado, deve ser guardado para referências futuras.

O APARELHO DESTINA-SE SOMENTE PARA USO DOMÉSTICO

CONTEÚDO

| | | |
|-----------|-----------------------------------|----|
| 01 | Cuidados | 01 |
| 02 | Componentes | 03 |
| 03 | Características | 04 |
| 04 | Instalação | 04 |
| 05 | Limpeza | 05 |
| | Primeira utilização | 05 |
| | Limpeza periódica | 05 |
| 06 | Instrução de uso | 06 |
| 07 | Solução de problemas | 07 |

01.CUIDADOS

- Não utilizar o produto quando ele apresentar algum dano no cordão elétrico, no plugue ou em outros componentes. Para substituir qualquer peça danificada, procurar a Assistência Técnica Autorizada, a fim de evitar riscos.
- Conservar este aparelho em local seco e evitar exposição direta a luz solar. Observar na instalação, um espaço livre de 25 cm em torno do aparelho e as aberturas de ventilação devem se manter livre de obstrução.
- Nunca colocar o aparelho sobre papelões ou espumas, pois poderão causar instabilidade.
- Nunca colocar o aparelho perto de substâncias inflamáveis.
- Para evitar danos ao aparelho, nunca conectar o plugue à tomada elétrica ou ligar o aparelho sem que a água tenha escorrido para dentro do seu reservatório interno.
- Antes de utilizar o aparelho pela primeira vez, seguir os procedimentos descritos na seção "Instruções de Uso".
- Este aparelho não foi projetado para ser utilizado por pessoas (incluindo crianças) com capacidades físicas, sensoriais ou mentais reduzidas, ou falta de experiência e conhecimentos, exceto se forem supervisionadas ou instruídas por uma pessoa responsável pela sua segurança.
- As crianças deverão ser supervisionadas, para assegurar de que não brinquem com o aparelho.
- Se a água fria não for necessária por um longo período de tempo, retirar o plugue da tomada elétrica para economizar energia elétrica.
- Caso o bebedouro não seja usado por um longo período de tempo, recomenda-se retirar o plugue da tomada elétrica e retirar toda a água do sistema pelas torneiras.
- Não usar extensões para evitar risco de incêndio.
- Quando a bandeja coletora de água estiver quase cheia, retirá-la do encaixe e reinstalar depois de esvaziá-la.
- Para não perder a garantia e para evitar problemas técnicos, não consertar o aparelho em casa.
Caso o aparelho precise de conserto, o usuário deverá levá-lo à Assistência Técnica Autorizada.
- A nota fiscal e o certificado de garantia são documentos importantes e devem ser mantidos para efeito de garantia.
- O aparelho deve ser conectado a uma tomada com um contato de aterramento.
- O aparelho não deve ser operado por meio de um temporizador externo ou sistema de controle remoto separado.

- Antes de usar o aparelho, certificar-se de que a tensão da sua tomada elétrica corresponde à indicada na etiqueta do aparelho. Sempre utilizar uma tomada elétrica com a mesma tensão.
- Não utilizar adaptadores e benjamins, sempre ligar o produto direto a uma tomada com o padrão NBR5410 que esteja dimensionada para o produto em questão (circuito elétrico), instalada por um electricista habilitado.
- O aparelho destina-se ao uso com água, atendendo a legislação vigente.

AVISO

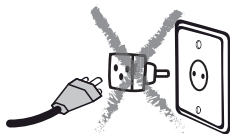
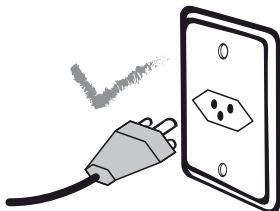
Qualquer serviço de manutenção ou de reparos só deverá ser efetuado por um técnico credenciado. Não tentar consertar o aparelho por conta própria.

⚠️ ADVERTÊNCIA



- Retirar o plug da tomada elétrica antes de efetuar qualquer manutenção no aparelho.
- Recolocar todos os componentes antes de ligar o produto.
- Ligar o plugue em uma tomada com aterramento efetivo conforme norma NBR5410.
- Não usar adaptadores, bensjamins ou T's.

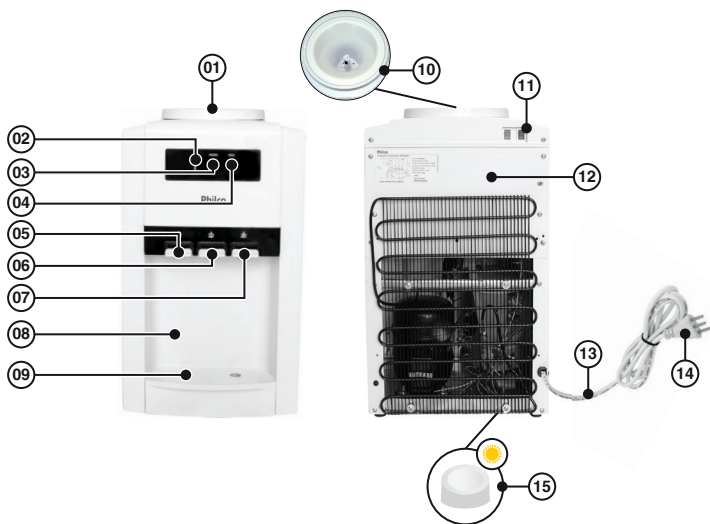
• Não seguir estas instruções pode trazer risco de morte, incêndio ou choque elétrico.



02.COMPONENTES

- 01.Cobertura (tampa) superior;
- 02.Led indicador de aquecimento;
- 03.Led indicador de funcionamento;
- 04.Led indicador de refrigeração;
- 05.Torneira de água quente;
- 06.Torneira de água natural;
- 07.Torneira de água fria;
- 08.Gabinete;
- 09.Bandeja coletora de água;
- 10.Sistema adaptador com perfurador de galão*;

- 11.Chave Liga / Desliga sistema de refrigeração (ON**/OFF**) / Chave Liga / Desliga sistema de aquecimento (ON**/OFF**);
- 12.Tampa traseira;
- 13.Cordão de alimentação;
- 14.Plugue;
- 15.Dreno da água quente.



*O Sistema adaptador com perfurador de galão evita o derramamento de água no momento de sua colocação no aparelho, é possível abrir e fechar o sistema apenas rotacionando-o conforme o símbolo de open*** e lock***.

**On: ligar / Off: desligar.

***Open: abrir / Lock: fechar.

03. CARACTERÍSTICAS

- Grau de proteção contra penetração de água IPX0.
 - Este aparelho poderá ser usado com garrações de 10 ou 20L .
 - Para o resfriamento de água deve-se aguardar em média 1 hora, podendo variar de acordo com a temperatura ambiente. Esse tempo é referente ao resfriamento do reservatório interno que tem capacidade para 800ml. Antes da primeira utilização, recomenda-se deixar o aparelho trabalhar por aproximadamente 1 hora para garantir o completo resfriamento do reservatório. A temperatura de água gelada é de aproximadamente 6-12°C e 80-85°C para água quente, dependendo da temperatura ambiente.
- Para o aquecimento da água deve-se aguardar em média 15 min, podendo variar de acordo com a temperatura ambiente. Esse tempo é referente ao aquecimento do reservatório interno que tem capacidade de 800ml.
- Só usar com o aparelho água potável não contaminada.
 - Este aparelho deverá funcionar em um ambiente com temperatura entre 10°C e 32°C.
 - A umidade relativa do ar não deverá ser superior a 90%.
 - A vazão média para este modelo é de:
 - Normal: 2,5L/min
 - Gelada e quente: 2,0L/min
 - As temperaturas máxima e mínima da água de entrada no aparelho (°C): 10°C – 32°C.
 - O volume de descarte é de 0,010L.

04. INSTALAÇÃO

Recomenda-se que o produto seja fixado para garantir a segurança e estabilidade do mesmo evitando queda e tombamento utilizando a furação inferior do gabinete, que se encontra na parte traseira do aparelho.

01. Remova o parafuso marcado na ilustração abaixo.



02. Utilize o kit fixação que acompanha o produto para fixação do mesmo.



03. Fixar o produto na bancada ou superfície em que este será usado através de um parafuso na parte inferior no kit de fixação.

05.LIMPEZA

Para evitar acidentes, retire o plugue da tomada antes de realizar as operações descritas abaixo:

PRIMEIRA UTILIZAÇÃO

01.O aparelho foi limpo antes de sair da fábrica, porém é recomendado efetuar uma limpeza antes de instalar um garrafão de água pela primeira vez ou após longo período sem utilização.

02.Antes de limpar o aparelho, retirar o plugue da tomada elétrica. **1**

03.Instalar o garrafão de água com a tampa sobre o adaptador situado na parte superior do aparelho. **2**

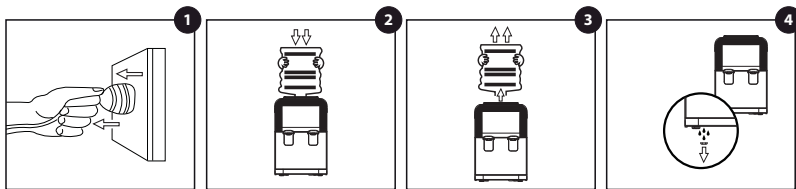
04.Abriu a torneira de água normal e deixar que aproximadamente 1 litro de água escorra em um recipiente. Em seguida repetir o processo para a torneira de água fria e água quente. **2**

05.Retirar o garrafão de água do aparelho. **3**

06.Colocar o aparelho em um local que permita acesso ao dreno e escoamento de água (por exemplo uma pia).

07.Retirar a tampa do dreno. Deixar a água escorrer totalmente. **4**

08.Recolocar a tampa do dreno.



LIMPEZA PERIÓDICA

01.Desconectar o produto da tomada elétrica. **1**

02.Retirar o garrafão. **2**

03.Retirar toda a água contida no produto, deixando escorrer por ambas as torneiras e pelo dreno. **2**

04.Fechar as torneiras e recolocar a tampa do dreno.

05.Colocar 2 litros de água com 4 gotas de cloro 1% ou água sanitária 1%. **3**

06.Deixar escorrer uma pequena quantidade de solução por ambas as torneiras para retirar todo o ar contido no sistema.

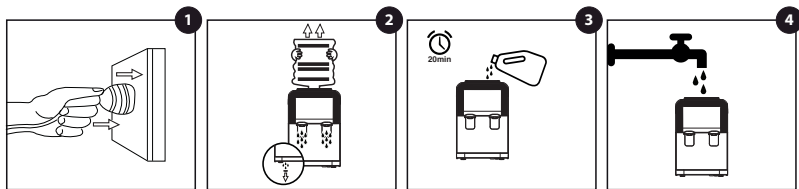
07. Estando o sistema totalmente preenchido com a solução, deixá-la agir por pelo menos 20 minutos. **3**

08. Retirar toda a solução contida no produto pelas torneiras e pelo dreno.

09. Enxaguar bem com água limpa deixando-a escorrer por algum tempo por todas as torneiras e pelo dreno. **4**

10. Fechar as torneiras e recolocar a tampa do dreno e sua presilha.

11. Colocar o garrafão no bebedouro e estará pronto para ligar na tomada elétrica.



06. INSTRUÇÕES DE USO

Para não danificar este equipamento, antes de sua primeira utilização deverá seguir a sequência abaixo:

01. Colocar o aparelho em um local estável e seguro, perto de uma tomada elétrica.

02. Instalar o garrafão de água com a tampa sobre o suporte para garrafão situado na parte superior do aparelho.

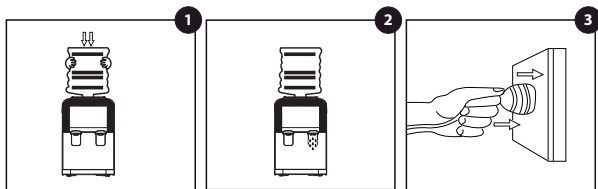
03. Retirar 200ml de água do sistema quente e do sistema frio.

04. Nunca conectar o plugue à tomada elétrica sem que tenha sido realizado o procedimento acima. Este procedimento evitará danos ao sistema.

05. Antes de ligar o aparelho, verificar se o aterramento foi corretamente instalado. (Ver tópico aterramento).

06. Conectar o aparelho a uma tomada elétrica compatível e acionar a chave Liga/Desliga de resfriamento verde que se encontra na parte traseira do seu produto. A lâmpada piloto de refrigeração (na cor azul) irá acender indicando que o equipamento está funcionando.

07. Para usar água quente, acionar a chave Liga/Desliga de aquecimento (marrom) que se encontra na parte traseira do seu produto. A lâmpada piloto de aquecimento (na cor azul) irá acender indicando que o equipamento está funcionando.



Obs.: Este aparelho possui sistema de resfriamento resultando na refrigeração de 1,3L de água potável em 1 hora. A refrigeração de água ocorre através de um sistema por compressor.

NOTA

Para abastecer o bebedouro, não é necessário retirar a tampa de proteção do garrafão. Recomenda-se utilizar uma faca ou estilete para fazer um pequeno corte na tampa do garrafão, isto irá facilitar a perfuração da tampa evitando possível desgaste do perfurador.

07.SOLUÇÃO DE PROBLEMAS

| PROBLEMA | CAUSAS POSSÍVEIS | SOLUÇÃO |
|------------------------------------|--|--|
| Não liga | Tomada elétrica sem energia. | Conectar o aparelho em uma tomada funcional (testar a tomada com outro aparelho). |
| Refrigeração ineficiente | Produto instalado em local com temperatura ambiente elevada. | Instalar o produto em local que permita boa ventilação ao redor do aparelho e temperatura ambiente menor à 32°C. |
| A água não corre nas torneiras | Galão vazio. | Instalar um galão cheio. |
| | A entrada do suporte está bloqueada pelo selo (lacre) do garrafão. | Eliminar o bloqueio retirando o selo do garrafão. |
| Vazamento pelo suporte do garrafão | Garrafão furado ou quebrado. | Substituir por um novo garrafão. |
| Ruído durante o funcionamento | Aparelho instalado sobre uma superfície instável. | Colocar o aparelho sobre uma superfície estável e sólida. |

| | | |
|----------------------------------|---|--|
| Sistema não aciona | Baixa tensão de alimentação. | Verificar a tensão de entrada da tomada elétrica. |
| Não sai água gelada do bebedouro | O aparelho não ficou ligado tempo suficiente para refrigerar toda a água do reservatório. | Após ligar o aparelho, aguardar 2 horas para refrigerar toda a água do reservatório. |
| | Foram retirados copos seguidos de água gelada. | Se retirar copos seguidos de água gelada. Aguardar o tempo necessário até que o reservatório esteja refrigerado. |
| | Produto instalado em ambiente com temperatura elevada. | Recomenda-se instalar o produto em ambiente com temperatura de 10°C à 32°C. |
| | O tanque de água fria não foi cheio. | Abra a torneira de água fria até que comece a verter naturalmente. |
| | Chave "liga resfriamento" não está acionada. | Acionar a "chave de resfriamento" verde. |
| Gosto estranho na água | Não foi realizada limpeza do aparelho antes da primeira utilização ou caso o aparelho tenha ficado muito tempo sem ser usado. | Seguir o procedimento de limpeza periódica contido no manual. |
| Sistema não desliga | Temperatura ambiente muito elevada. | Instalar o aparelho em um local arejado com temperatura abaixo de 32°C. |
| | Ventilação bloqueada. | Instalar o aparelho em um local arejado que permita ventilação do condensador. |
| Água não está quente | Chave liga aquecimento não está acionada. | Acionar a chave de aquecimento marrom. |
| | Termostato de segurança está atuando. | Levar o produto ao Posto Autorizado. |

CERTIFICADO DE GARANTIA REFRIGERAÇÃO

A Fabricante solicita ao consumidor a leitura prévia do Manual de Instruções para a melhor utilização do produto. A Philco garante seus produtos contra defeitos de fabricação durante o período estabelecido, contados a partir da data de entrega do produto expresso na nota fiscal de compra. Conforme modelo a seguir:

| REFRIGERAÇÃO | |
|--------------------|----------|
| GARANTIA LEGAL* | 90 Dias |
| GARANTIA ADICIONAL | 270 Dias |
| GARANTIA TOTAL** | 360 Dias |

*A GARANTIA LEGAL É DE 90 DIAS E TEM SEU INÍCIO NA DATA DE AQUISIÇÃO DO PRODUTO.

**A GARANTIA TOTAL É A SOMA DA GARANTIA LEGAL MAIS A GARANTIA ADICIONAL.

Peças plásticas, acessórios, copos, jarras, terão apenas a Garantia Legal de 90 dias contra defeitos de fabricação.

A Fabricante prestará serviços de Assistência Técnica, tanto os gratuitos quanto os remunerados, somente nas localidades onde mantiver Postos Autorizados.

Em locais onde não haja Postos Autorizados, o produto deverá ser transportado, por conta e risco do consumidor. A relação de Postos Autorizados está dispo-

nível através do site www.philco.com.br ou através do **SAC (47) 3431-0499**. Se o consumidor vier a transferir a propriedade deste produto, a garantia ficará automaticamente transferida, respeitando o prazo de validade, contado a partir da primeira aquisição. Produtos que necessitam de serviço de instalação terão despesas e responsabilidades por conta do consumidor. O compromisso de garantia cessará caso:

- O produto seja examinado, adulterado ou consertado fora de Assistência Técnica Autorizada.
- Ocorra a utilização de peça ou componente não original.
- O produto seja ligado em tensão diferente daquela para qual foi projetado.
- O defeito seja decorrente de uso inadequado ou negligência do consumidor em relação às instruções do manual.
- Danos sejam causados por ação de agentes da natureza (enchentes, maresia, raios, etc.).
- O produto seja utilizado para fins não domésticos.
- Não sejam seguidas as recomendações de conservação, conforme manual.
- Ausência ou adulteração do número de série.

BRITÂNIA ELETRÔNICOS S.A
Rua Dona Francisca, 12.340
Bairro Pirabeiraba - Joinville - SC
CEP 89.239-270
Insc. Est. 254.861.660
CNPJ 07.019.308/0001-28
FABRICADO NA CHINA

