


Nº	MODIFICAÇÃO	POR	DATA
0	Liberação de Arquivo	Grasi	08-06-2020

This page should not be printed.

This document is property of Britannia
AND CAN NOT BE USED BY A THIRD PARTY

DES.	Grasi	PRODUTO	CÓD. COMERCIAL	ESTRUTURA	TAMANHO
VERIF.	André	LAVADORA E ASPIRADOR PLAS4000	051101017	797466	115*150mm
APROV.	Loris				COR IMPRESSÃO
MARCA		TÍTULO	CÓD. DESENHO		REV.
		Manual de Instruções / User Manual	4048-09-05		0

Philco

MANUAL DE INSTRUÇÕES - UNIFICADO
LAVADORA E ASPIRADOR PLAS4000



Philco

PARABÉNS PELA ESCOLHA DE MAIS UM PRODUTO DE NOSSA LINHA!

Para garantir o melhor desempenho de seu produto, **o usuário deve ler atentamente as instruções a seguir.** Recomenda-se não jogar fora este Manual de Instruções. Ele deve ser guardado para eventuais consultas.

O APARELHO DESTINA-SE SOMENTE PARA USO DOMÉSTICO



LEIA O MANUAL

ATENÇÃO

É comum que aparelhos elétricos novos liberem uma leve fumaça ou gases durante as primeiras vezes em que eles forem utilizados. Isso acontece em virtude do aquecimento dos materiais e dos componentes usados na manufatura do aparelho. É normal e não indica a existência de defeitos no aparelho.



Para ter acesso ao manual digital (em PDF)
entre em contato com o nosso SAC
em horário comercial **SAC PHILCO: (47) 3431-0499**

RECOMENDAÇÕES

Os símbolos no Manual de Instruções, estão interpretados como descritos à seguir:



Nota: Recomendações sobre o funcionamento, para melhor utilização.



Importante / Aviso: Recomendações que garantem a segurança do usuário



Dica: Conselhos para utilização e melhor funcionamento.



Atenção / Cuidado: Práticas que podem resultar em acidentes ou riscos.

CUIDADOS COM O PRODUTO DIARIAMENTE

• Antes da primeira utilização, é aconselhável ler este Manual atentamente e guardá-lo para futuras referências.

• Se o cordão está danificado, ele deve ser substituído pelo fabricante, Assistência Técnica Autorizada ou pessoa qualificada, a fim de evitar riscos.

• Para evitar acidentes, manter o material da embalagem fora do alcance de crianças, após desembalar o aparelho.

• Para se proteger contra o choque elétrico, o usuário não poderá mergulhar o cordão elétrico nem o plugue em água ou em outro líquido.

• Não trabalhe com a lavadora de alta pressão em ambientes com risco de explosão ou onde se encontram líquidos, gases e pó inflamáveis. Quando está trabalhando a lavadora gera faíscas que podem inflamar o pó ou os vapores.

• Jamais direcione o jato para a lavadora de alta pressão, a infiltração de água aumenta o risco de choque elétrico e danifica o equipamento.

• Ao utilizar a lavadora de alta pressão, faça uso de equipamentos de proteção individual (EPIs). Utilizar corretamente os equipamentos de proteção individual, tais como luvas de segurança em couro, máscaras de proteção contra vapores, sapatos de segurança

antiderrapantes, capacete, guardapó de segurança, protetor auricular e óculos de proteção, de acordo com o tipo e aplicação da ferramenta elétrica, reduz os riscos de acidentes.

• Não utilize o cabo da ferramenta para transportar, pendurar ou desconectar o plugue da tomada. Mantenha o cabo afastado do calor, óleo, áreas cortantes ou partes do aparelho em movimento. Cabos danificados aumentam o risco de choque elétrico.

• Não utilize a lavadora de alta pressão que possua o interruptor liga/desliga defeituoso.

• Mantenha crianças e outras pessoas afastadas da lavadora durante a utilização. Caso ocorra uma distração do operador, é possível que ele perca o controle do jato de água e essa venha a ferir alguém que esteja por perto.

• Risco de acidente ou lesão - não direcione o fluxo de água a alta pressão para pessoas ou animais.

• Antes de usar o produtos esteja completamente familiarizado com os controles, leia o manual.

• Esteja sempre ciente para onde você está dirigindo o jato de alta pressão.

• Não deixar que o produto passe por cima do cordão de alimentação.

- A área de trabalho deve ter drenagem adequada para reduzir a possibilidade de queda devido a superfícies escorregadias.
- Siga as instruções de manutenção especificadas no manual.
- Para reduzir o risco de eletrocução, mantenha todas as conexões secas e fora do chão. Não toque no plugue com as mãos molhadas.
- Antes de iniciar a limpeza de pressão em climas muito frios, verifique todas as partes do equipamento e certifique-se de que o gelo não tenha se formado.
- Não armazene a unidade em qualquer lugar em que a temperatura caia abaixo de 0 ° C.
- Desligar sempre o aparelho antes de cada interrupção momentânea de utilização ou para adaptar acessórios .
- Utilizar uma tomada elétrica exclusiva. Não utilizar adaptadores tipo "T" ou temporizadores.
- Não utilizar adaptadores e benjamins, sempre ligar o produto direto a uma tomada com o padrão NBR5410 que esteja dimensionada para o produto em questão (circuito elétrico), instalada por um electricista habilitado.
- O aparelho não deve ser operado por meio de um temporizador externo ou sistema de controle remoto separado.
- Antes de usar o aparelho, certificar-se de que a tensão da sua tomada elétrica corresponde à indicada na etiqueta do aparelho. Sempre utilizar uma tomada elétrica com a mesma tensão.
- Não faça modificações a qualquer componente! Unidades com partes quebradas ou faltando, ou sem a caixa protetora ou tampas nunca devem ser operadas
- Não utilizar o aparelho para fins diferentes dos previstos neste manual de instruções.
- Esta máquina não foi projetada para ser utilizada por pessoas (incluindo crianças) com capacidades físicas, sensoriais ou mentais

reduzidas, ou falta de experiência e conhecimentos, exceto se forem supervisionadas ou instruídas por uma pessoa responsável pela sua segurança.

- Manter o aparelho longe do alcance de crianças.
- As crianças deverão ser supervisionadas, para assegurar de que não brinquem com o aparelho.
- Uma atenção constante será necessária durante o funcionamento do aparelho. Não deixar que este seja utilizado por crianças ou perto delas.
- O aparelho não deve ser deixado sozinho enquanto estiver conectado à tomada elétrica.
- Se o uso de uma extensão elétrica for necessária, deve-se garantir que a especificação do fio da extensão seja igual ou superior ao cordão elétrico original do aparelho, para evitar superaquecimento e acidentes.
- Deve-se tomar cuidado para que ninguém tropece no cordão elétrico.
- Para não perder a garantia e para evitar problemas técnicos, jamais tentar consertar o produto em casa. Caso necessário, o usuário deverá levá-lo à Assistência Técnica Autorizada.
- A nota fiscal e o certificado de garantia são documentos importantes e devem ser guardados para efeito de garantia.
- Não utilize acessórios que não sejam originais do aparelho. O uso de acessórios que não sejam originais pode prejudicar o funcionamento, causar danos ao usuário e ao produto.
- Esta lavadora possui isolamento duplo, não necessitando de plugue com pino terra.
- Quando acionado, o gatilho apresenta uma força de retrocesso. Portanto, segure firmemente a pistola.
- ATENÇÃO! Não use o aparelho próximo às pessoas, a menos que estejam usando vestuário protetor.
- Nunca opere este equipamento em locais de

risco de incêndio ou explosão, em poças d'água ou outros líquidos.

- Não utilize líquidos inflamáveis na lavadora
- Para assegurar a segurança do equipamento, utilize apenas peças originais do fabricante.
- **AVISO!** Não utilize o aparelho se o cabo de alimentação ou partes importantes do aparelho estiverem danificados, por exemplo, dispositivos de segurança, mangueiras de alta pressão, pistola.
- Não utilize a lavadora direcionado para si mesmo ou outras pessoas com o intuito de lavar as roupas e calçados.
- Para garantir o melhor desempenho do seu produto, o usuário deve ler atentamente as informações a seguir. Recomenda-se não jogar fora este manual. Guardar para eventuais consultas.
- Não use o aspirador para absorver cimento, pó de gesso, pó de parede e outros grânulos finos, caso contrário é possível despertar o filtro do aspirador sendo bloqueado, o motor sendo queimado e outros defeitos; caso a multa acima mencionada os grânulos são excessivamente absorvidos, limpe o filtro oportuno.
- Não dobre o fio, pise ou emende mangueira e não continue usando o mangueira depois de quebrada e danificada.
- Enquanto estiver usando o aspirador, não deixe que bolas de cabelo, bolas de papel grandes e outros objetos ser absorvido na entrada de sucção, caso isso aconteça pode trazer danos ao motor e ao produto.
- Caso tais objetos tenham sido absorvido, desligue o aparelho e desconecte da tomada para limpá-los.
- Em caso de absorção de muita água, é

necessário quando o sinal sonoro de reservatório cheio for ouvido, deve-se esvaziar o reservatório depois continuar usando o produto. Caso contrário, o motor pode entrar em curto-circuito e queimar.

- Não coloque o aspirador muito perto a uma fonte de calor e outras fontes de alta temperatura para que seus componentes plásticos não sejam deformados isso pode causar impacto em sua operação desempenho.
- Quando for esgotar a água do reservatório, não coloque o aspirador de cabeça para baixo para baixo, para que a água não escorra para o motor e causar um curto-circuito.
- Caso queira desligar o aparelho da tomada, nunca puxe pelo cabo e sim puxe o plugue da tomada.
- Ao limpar o aspirador use pano macio, água e sabão neutro não use gasolina, óleo, ou outros produtos abrasivos pode causar rachaduras ou desbotamento da cor do revestimento e danos ao produto.
- Não utilizar o aspirador para aspirar líquidos inflamáveis e/ou corrosivos.
- Não faça modificações a qualquer componente. Unidades com partes quebradas ou faltando, ou sem a caixa protetora ou tampas nunca devem ser operadas.
- Mangueiras de alta pressão, encaixes e acoplamentos são importantes para a segurança do aparelho. Apenas utilize acessórios recomendados pelo fabricante.
- A rede de energia elétrica deve ser montada com um sistema de proteção de corrente residual que não de exceder 30 mA por 30 ms ou um dispositivo que deve prover um circuito terra.

SÍMBOLOS



Proibido mergulhar em água



Use EPI - equipamento de proteção individual



Classe II - dupla isolamento



Leia o manual antes de usar o produto

IPX5 Proteção contra jatos d'água de baixa pressão durante 3 minutos, no mínimo.

Potência nominal: 1700W

Peso: 7,5kg

Frêquência: 60Hz

Vazão: 5l/min

Pressão de trabalho: 90bar / 1300psi / 9MPa

Pressão Máxima: 135bar / 1950psi / 13,5MPa

Pressão máxima de entrada de água: 0,6MPa

Temperatura Máxima da água: 40°C

ADVERTÊNCIA



- Retirar o plugue da tomada elétrica antes de efetuar qualquer manutenção no aparelho.
- Recolocar todos os componentes antes de ligar o produto.
- Ligar o plugue em uma tomada com aterramento efetivo, conforme norma NBR5410.
- Não usar adaptadores, benjamins ou T's.

•Não seguir estas instruções pode trazer risco de morte, incêndio ou choque elétrico.

AVISO

Qualquer serviço de manutenção ou de reparos só deverá ser efetuado por um técnico credenciado. Não tentar consertar o produto por conta própria.

COMPONENTES

- 01. Alça do Aspirador;
- 02. Compartimento do filtro;
- 03. Saída de ar;
- 04. Trava do aspirador;
- 05. Corpo do aspirador;
- 06. Corpo da lavadora;
- 07. Chave Liga/Desliga lavadora;
- 08. Entrada mangueira de alta pressão;
- 09. Alça de transporte;
- 10. Cabo elétrico lavadora;
- 11. Porta acessórios;
- 12. Rodas de transporte;
- 13. Entrada de água.
- 14. Botão Liga/Desl. aspirador
- 15. Entrada sucção de ar;
- 16. Cabo elétrico aspirador.



COMPONENTES - ACESSÓRIOS

- 01. Pistola; (Lavadora)
- 02. Ponteira reguladora de jato; (Lavadora)
- 03. Ponteira escova; (Lavadora)
- 04. Mangueira articulada; (Aspirador)
- 05. Acessório de limpar estofados; (Aspirador)
- 06. Acessório para cantos; (Aspirador)
- 07. Acessório escova; (Aspirador)
- 08. Filtro; (Aspirador)
- 09. Mangueira de alta pressão (Lavadora)



LAVADORA DE ALTA PRESSÃO - MONTAGEM E OPERAÇÃO

1 - Coloque o suporte para pistola na máquina encaixando de cima para baixo, ele encaixará sob pressão.



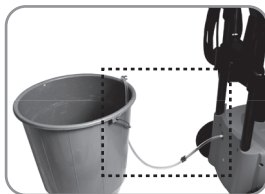
2 - Conecte a mangueira de alta pressão na lavadora de alta pressão.



3 - Conecte a mangueira de fornecimento de água. Conecte a mangueira na rede de fornecimento de água, fixe a mangueira ao engate rápido mas antes fixe o engate a lavadora.



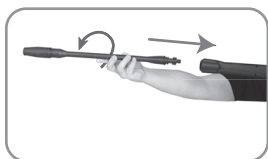
4 - Para usar a lavadora com sabão encaixe a mangueira transparente que acompanha o produto à máquina e coloque o preparo de água e sabão a um balde.



5 - Para transportar a máquina com maior facilidade puxe a alça apertando o botão em cima da alça.



6 - Encaixe o extensor na pistola



LAVADORA DE ALTA PRESSÃO - MONTAGEM E OPERAÇÃO

7 - Para aumentar ou diminuir a abertura do jato regule pela ponta do extensor.



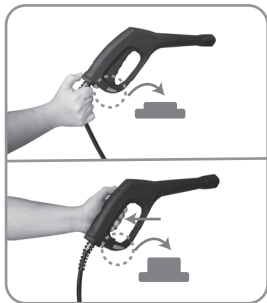
*Puxe a ponta para lavar com sabão!



Além do extensor de água o aparelho possui um acessório escova que pode ser encaixado no mesmo lugar, ideal para usar com sabão.



8 - A pistola pode ficar travada para isso o botão vermelho tem que estar baixo para liberar a pistola mantenha o botão vermelho alto.



9 - Ligue a lavadora na tomada e depois gire o botão Liga/Desl.



A lavadora pode ser utilizada separada do aspirador, pois cada um tem entrada de energia separadas. Isso deixa o produto mais leve para manusear.



*Sistema Auto-Stop: desliga a lavadora quando o gatilho é solto.

ASPIRADOR DE PÓ - MONTAGEM E OPERAÇÃO

1 - Para fazer aspiração de poeira e sujeira seca, encaixe o filtro no aspirador.

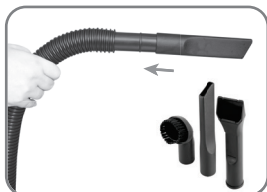


*Para sugar líquidos remove o filtro.

2 - Encaixe o porta filtro corretamente sobre o corpo do aspirador.



3 - Depois escolha um acessório e encaixe na ponta da mangueira articulada.



4 - Encaixe a mangueira na entrada de sucção que fica abaixo do botão Liga/Desl.



5 - Ligue o aparelho na tomada e depois no botão Liga/Desl.



6 - Para utilizar o aspirador para sucção de poeira úmida ou líquidos somente remova o filtro antes e utilize o aspirador normalmente.

7 - Para usar o aspirador como soprador, encaixe a mangueira articulada na outra entrada, a entrada de exaustão de ar.



LIMPEZA E ARMAZENAMENTO

1- Retire a mangueira de alta pressão e a mangueira de fornecimento de água. Incline a máquina para que saia toda a água armazenada dentro dela.

2- Use somente sabão neutro e pano úmido para limpar a ferramenta. Não utilize materiais abrasivos ou que tenham em sua fórmula solventes para limpá-la. Nunca deixe entrar ou escorrer líquidos para dentro da mesma ou mergulhe quaisquer peças da ferramenta em produtos líquidos.

3. Limpe o filtro do aspirador e a parte externa do produto com um pano ou escova macia e o saco de resíduos pode ser lavado e seco ao sol de tempo em tempos.



ABRASIVOS

⚠️ ATENÇÃO

Antes de qualquer procedimento de manutenção, desligue a lavadora no interruptor e retire a tomada da corrente elétrica.

Para não perder a garantia, evitar problemas técnicos e risco de acidentes ao usuário, não permita que sejam feitos consertos e/ou trocas de peças em casa, caso necessário, leve o produto para uma Assistência Técnica Autorizada.

💡 DICA



01 Utilize os ganchos laterais para enrolar o cabo elétrico da lavadora de alta pressão.

02 Utilize o espaço no meio do aspirador para enrolar o cabo elétrico do aspirador

03 Utilize os encaixes laterais para guardar os acessórios do aspirador.

TABELA DE PROBLEMAS X CAUSAS X SOLUÇÕES

PROBLEMA	CAUSA	SOLUÇÃO
O produto não funciona ou o motor para repentinamente.	Verifique a tensão da rede elétrica.	Conectar o produto a uma rede elétrica
	Tomadas com problema	Verificar se a tomada está operando normalmente.
	Plugue está fora da tomada ou incorretamente inserido.	Coloque o plugue na tomada e certifique-se que está totalmente inserido.
	Fusíveis de rede com defeito.	Verifique os fusíveis da sua rede e acione o interruptor novamente.
A bomba apresenta forte vibração.	Ar na mangueira.	Repita a instrução 1 na página 07.
		Leve o produto até uma assistência técnica autoriza.
	Ar no sistema da máquina.	Verifique a ocorrência de entrada falsa de ar no sistema de alimentação (sucção), retire a mangueira do espigão da entrada de água e repita as instruções 8 e 9.
O produto não atinge pressão de trabalho, seu funcionamento está irregular ou não sai água	Alimentação de água insuficiente.	Verifique a vazão de alimentação mínima recomendada.
	Bico obstruído.	Desobstrua o bico.
	Filtro de água sujo.	Procure um Serviço Autorizado para efetuar a limpeza do filtro de entrada de água.
	Rede hidráulica não corresponde.	Verifique se sua rede hidráulica corresponde aos dados mínimos indicados.

TABELA DE PROBLEMAS X CAUSAS X SOLUÇÕES

PROBLEMA

CAUSA

SOLUÇÃO

O produto não atinge pressão de trabalho, seu funcionamento está irregular ou não sai água

Vazamentos ou entupimentos de mangueiras ou conexões

Verifique se as mangueiras não estão entupidadas ou com algum vazamento e se as conexões estão corretamente apertadas.

CERTIFICADO DE GARANTIA ELETROPORTÁTEIS

A Fabricante solicita ao consumidor a leitura prévia do Manual de Instruções para a melhor utilização do produto. A Fabricante garante seus produtos contra defeitos de fabricação durante o período estabelecido, contados a partir da data de entrega do produto expresso na nota fiscal de compra. Conforme modelo a seguir:

ELETROPORTÁTEIS	
Garantia legal*	90 Dias
Garantia adicional	270 Dias
Garantia total**	360 Dias

*A garantia legal é de 90 dias e tem seu início na data de aquisição do produto.
**A garantia total é a soma da garantia legal mais a garantia adicional.

- Os controles remotos terão garantia legal de 90 dias, mais 90 dias de garantia adicional, totalizando 180 dias.
- Os acessórios terão somente garantia legal de 90 dias.
- A Fabricante prestará serviços de Assistência Técnica, tanto os gratuitos quanto os remunerados, somente nas localidades onde mantiver Postos Autorizados.
- Em locais onde não haja Postos Autorizados, o produto deverá ser transportado, por conta e risco do consumidor. A relação de Postos Autorizados está disponível através do site **www.philco.com.br** ou através do SAC **(47) 3431-0499**. Se o consumidor vier a transferir a propriedade deste produto, a garantia ficará automaticamente transferida, respeitando o prazo de validade, contado a partir da primeira aquisição. Produtos que necessitam de serviço de instalação terão despesas e responsabilidades por conta do consumidor. O compromisso de garantia cessará caso:
 - O produto seja examinado, adulterado ou consertado fora de Assistência Técnica Autorizada.
 - Ocorra a utilização de peça ou componente não original.
 - O produto seja ligado em tensão diferente daquela para qual foi projetado.
 - O defeito seja decorrente de uso inadequado ou negligência do consumidor em relação às instruções do manual.
 - Danos sejam causados por ação de agentes da natureza (enchentes, maresia, raios, etc.).
 - O produto seja utilizado para fins não domésticos.
- Não sejam seguidas as recomendações de conservação, conforme manual.
- Ausência ou adulteração do número de série.

Philco

BRITÂNIA ELETRÔNICOS S.A

Rua Dona Francisca, 12.340 - Bairro Pirabeiraba - Joinville/SC
CEP 89.239-270 - Insc. Est. 254.861.660 - CNPJ 07.019.308/0001-28
FABRICADO NA CHINA

(47) 3431-0499
www.philco.com.br



Philco
ATENDIMENTO AO
CONSUMIDOR