

Philco



MANUAL DE INSTRUÇÕES

BEBEDOURO ELETRÔNICO
PBE05BQF

Parabéns pela escolha de um produto da nossa linha!

Philco

Para garantir o melhor desempenho do seu produto, **leia atentamente as recomendações a seguir**. O manual de instruções não deve ser descartado, deve ser guardado para referências futuras.

O APARELHO DESTINA-SE SOMENTE PARA USO DOMÉSTICO

CUIDADOS

- Não utilizar o produto quando ele apresentar algum dano no cordão elétrico, no plugue ou em outros componentes. Para substituir qualquer peça danificada, procurar a Assistência Técnica Autorizada, a fim de evitar riscos.
- Conservar este aparelho em local seco e evitar exposição direta a luz solar. Observar na instalação, um espaço livre de 25 cm em torno do aparelho e as aberturas de ventilação devem se manter livre de obstrução.
- Nunca colocar o aparelho sobre papelões ou espumas, pois poderão causar instabilidade.
- Nunca colocar o aparelho perto de substâncias inflamáveis.
- Para evitar danos ao aparelho, nunca conectar o plugue à tomada elétrica ou ligar o aparelho sem que a água tenha escorrido para dentro do seu reservatório interno.
- Antes de utilizar o aparelho pela primeira vez, seguir os procedimentos descritos na seção "Instruções de Uso".
- Este aparelho não foi projetado para ser utilizado por pessoas (incluindo crianças) com capacidades físicas, sensoriais ou mentais reduzidas, ou falta de experiência e conhecimentos, exceto se forem supervisionadas ou instruídas por uma pessoa responsável pela sua segurança.
- As crianças deverão ser supervisionadas, para assegurar de que não brinquem com o aparelho.
- Se a água fria não for necessária por um longo período de tempo, retirar o plugue da tomada elétrica para economizar energia elétrica.
- Caso o bebedouro não seja usado por um longo período de tempo, recomenda-se retirar o plugue da tomada elétrica e retirar toda a água do sistema pelas torneiras.
- Não usar extensões para evitar risco de incêndio.
- Quando a bandeja coletora de água estiver quase cheia, retirá-la do encaixe e reinstalar depois de esvaziá-la.
- Para não perder a garantia e para evitar problemas técnicos, não consertar o aparelho em casa.
Caso o aparelho precise de conserto, o usuário deverá levá-lo à Assistência Técnica Autorizada.
- A nota fiscal e o certificado de garantia são documentos importantes e devem ser mantidos para efeito de garantia.
- O aparelho deve ser conectado a uma tomada com um contato de aterramento.
- O aparelho não deve ser operado por meio de um temporizador externo ou sistema de controle remoto separado.

- Antes de usar o aparelho, certificar-se de que a tensão da sua tomada elétrica corresponde à indicada na etiqueta do aparelho. Sempre utilizar uma tomada elétrica com a mesma tensão.
- Não utilizar adaptadores e benjamins, sempre ligar o produto direto a uma tomada com o padrão NBR5410 que esteja dimensionada para o produto em questão (circuito elétrico), instalada por um electricista habilitado.
- O aparelho destina-se ao uso com água, atendendo a legislação vigente.

AVISO

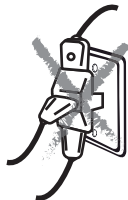
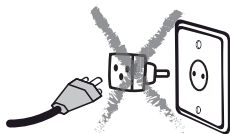
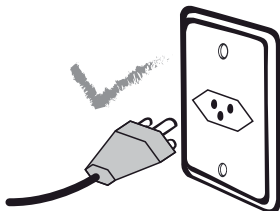
Qualquer serviço de manutenção ou de reparos só deverá ser efetuado por um técnico credenciado. Não tentar consertar o aparelho por conta própria.

⚠️ ADVERTÊNCIA



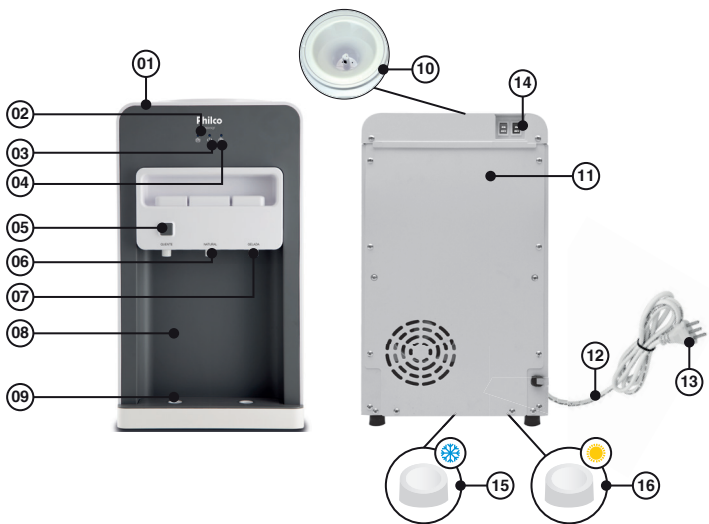
- Retirar o plug da tomada elétrica antes de efetuar qualquer manutenção no aparelho.
- Recolocar todos os componentes antes de ligar o produto.
- Ligar o plugue em uma tomada com aterramento efetivo conforme norma NBR5410.
- Não usar adaptadores, benjamins ou T's.

• Não seguir estas instruções pode trazer risco de morte, incêndio ou choque elétrico.



1.COMPONENTES

- 01.**Cobertura (tampa) superior;
- 02.**Led indicador de aquecimento;
- 03.**Led indicador de funcionamento;
- 04.**Led indicador de refrigeração;
- 05.**Torneira de água quente;
- 06.**Torneira de água natural;
- 07.**Torneira de água fria;
- 08.**Gabinete;
- 09.**Bandeja coletora de água;
- 10.**Sistema adaptador com perfurador de galão*;
- 11.**Tampa traseira;
- 12.**Cordão de alimentação;
- 13.**Plugue;
- 14.**Chave Liga / Desliga sistema de refrigeração (ON**/OFF**) / Chave Liga / Desliga sistema de aquecimento (ON**/OFF**);
- 15.**Dreno da água fria;
- 16.**Dreno da água quente.



*O Sistema adaptador com perfurador de galão evita o derramamento de água no momento de sua colocação no aparelho, é possível abrir e fechar o sistema apenas rotacionando-o conforme o símbolo de open*** e lock***.

**On: ligar / Off: desligar.

***Open: abrir / Lock: fechar.

2. CARACTERÍSTICAS

- Grau de proteção contra penetração de água IPX0.
- Este aparelho poderá ser usado com garrações de 10 ou 20L .
- Para o resfriamento de água deve-se aguardar em média 2 horas, podendo variar de acordo com a temperatura ambiente. Esse tempo é referente ao resfriamento do reservatório interno que tem capacidade para 800ml. Antes da primeira utilização, recomenda-se deixar o aparelho trabalhar por aproximadamente 2 horas para garantir o completo resfriamento do reservatório. A temperatura de água gelada é de aproximadamente 6-12°C e 80-85°C para água quente, dependendo da temperatura ambiente.

Para o aquecimento da água deve-se aguardar em média 07 min, podendo variar de acordo com a temperatura ambiente. Esse tempo é referente ao aquecimento do reservatório interno que tem capacidade de 800ml.

- Só usar com o aparelho água potável não contaminada.
- Este aparelho deverá funcionar em um ambiente com temperatura entre 10°C e 32°C.
- A umidade relativa do ar não deverá ser superior a 90%.
- A vazão média para este modelo é de 1,7L/min.
- As temperaturas máxima e mínima da água de entrada no aparelho (°C): 10°C – 32°C.
- O volume de descarte é de 0,010L.

3. LIMPEZA

Para evitar acidentes, retire o plugue da tomada antes de realizar as operações descritas abaixo:

Primeira Utilização

01. O aparelho foi limpo antes de sair da fábrica, porém é recomendado efetuar uma limpeza antes de instalar um garrafão de água pela primeira vez ou após longo período sem utilização.

02. Antes de limpar o aparelho, retirar o plugue da tomada elétrica. **1**

03. Instalar o garrafão de água com a tampa sobre o adaptador situado na parte superior do aparelho. **2**

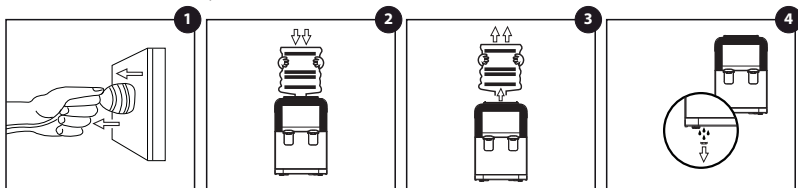
04. Abrir a torneira de água normal e deixar que aproximadamente 1 litro de água escorra em um recipiente. Em seguida repetir o processo para a torneira de água fria e água quente. **2**

05. Retirar o garrafão de água do aparelho. **3**

06. Colocar o aparelho em um local que permita acesso ao dreno e escoamento de água (por exemplo uma pia).

07.Retirar a tampa do dreno. Deixar a água escorrer totalmente. 4

08.Recolocar a tampa do dreno.



Limpeza Periódica

01.Desconectar o produto da tomada elétrica. 1

02.Retirar o garrafão. 2

03.Retirar toda a água contida no produto, deixando escorrer por ambas as torneiras e pelo dreno. 2

04.Fechar as torneiras e recolocar a tampa do dreno.

05.Colocar 2 litros de água com 4 gotas de cloro 1% ou água sanitária 1%. 3

06.Deixar escorrer uma pequena quantidade de solução por ambas as torneiras para retirar todo o ar contido no sistema.

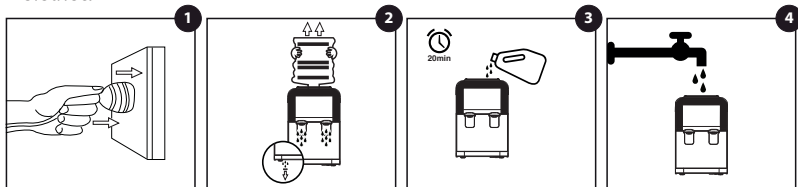
07.Estando o sistema totalmente preenchido com a solução, deixá-la agir por pelo menos 20 minutos. 3

08.Retirar toda a solução contida no produto pelas torneiras e pelo dreno.

09.Enxaguar bem com água limpa deixando-a escorrer por algum tempo por todas as torneiras e pelo dreno. 4

10.Fechar as torneiras e recolocar a tampa do dreno e sua presilha.

11.Colocar o garrafão no bebedouro e estará pronto para ligar na tomada elétrica



4.INSTRUÇÕES DE USO

Para não danificar este equipamento, antes de sua primeira utilização deverá seguir a sequência abaixo:

01. Colocar o aparelho em um local estável e seguro, perto de uma tomada elétrica.

02. Instalar o garrafão de água com a tampa sobre o suporte para garrafão situado na parte superior do aparelho.

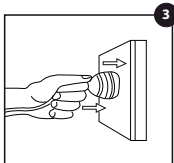
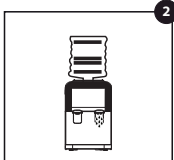
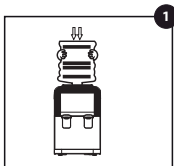
03. Retirar 200ml de água do sistema quente e do sistema frio.

04. Nunca conectar o plugue à tomada elétrica sem que tenha sido realizado o procedimento acima. Este procedimento evitará danos ao sistema.

05. Antes de ligar o aparelho, verificar se o aterramento foi corretamente instalado. (Ver tópico aterramento).

06. Conectar o aparelho a uma tomada elétrica compatível e acionar a chave Liga/Desliga de resfriamento verde que se encontra na parte traseira do seu produto. A lâmpada piloto de refrigeração (na cor azul) irá acender indicando que o equipamento está funcionando.

07. Para usar água quente, acionar a chave Liga/Desliga de aquecimento (marrom) que se encontra na parte traseira do seu produto. A lâmpada piloto de aquecimento (na cor azul) irá acender indicando que o equipamento está funcionando.



Obs.: Este aparelho possui sistema de resfriamento resultando na refrigeração de 200 ml de água potável em 1 hora. A refrigeração de água ocorre através de um sistema eletrônico.

NOTA

Para abastecer o bebedouro, não é necessário retirar a tampa de proteção do garrafão. Recomenda-se utilizar uma faca ou estilete para fazer um pequeno corte na tampa do garrafão, isto irá facilitar a perfuração da tampa evitando possível desgaste do perfurador.

5. SOLUÇÃO DE PROBLEMAS

PROBLEMA	CAUSAS POSSÍVEIS	SOLUÇÃO
Não liga	Tomada elétrica sem energia.	Conectar o aparelho em uma tomada funcional (testar a tomada com outro aparelho).

Refrigeração ineficiente	Produto instalado em local com temperatura ambiente elevada.	Instalar o produto em local que permita boa ventilação ao redor do aparelho e temperatura ambiente menor à 32°C.
A água não corre nas torneiras	Galão vazio.	Instalar um galão cheio.
	A entrada do suporte está bloqueada pelo selo (lacre) do garrafão.	Eliminar o bloqueio retirando o selo do garrafão.
Vazamento pelo suporte do garrafão	Garrafão furado ou quebrado.	Substituir por um novo garrafão.
Ruído durante o funcionamento	Aparelho instalado sobre uma superfície instável.	Colocar o aparelho sobre uma superfície estável e sólida.
Sistema não aciona	Baixa tensão de alimentação.	Verificar a tensão de entrada da tomada elétrica.
Não sai água gelada do bebedouro	O aparelho não ficou ligado tempo suficiente para refrigerar toda a água do reservatório.	Após ligar o aparelho, aguardar 2 horas para refrigerar toda a água do reservatório.
	Foram retirados copos seguidos de água gelada.	Se retirar copos seguidos de água gelada. Aguardar o tempo necessário até que o reservatório esteja refrigerado.
	Produto instalado em ambiente com temperatura elevada.	Recomenda-se instalar o produto em ambiente com temperatura de 10°C à 32°C.
	O tanque de água fria não foi cheio.	Abra a torneira de água fria até que comece a verter naturalmente.
	Chave "liga resfriamento" não está acionada.	Acionar a "chave de resfriamento" verde.
Gosto estranho na água	Não foi realizada limpeza do aparelho antes da primeira utilização ou caso o aparelho tenha ficado muito tempo sem ser usado.	Seguir o procedimento de limpeza periódica contido no manual.
Sistema não desliga	Temperatura ambiente muito elevada.	Instalar o aparelho em um local arejado com temperatura abaixo de 32°C.
	Ventilação bloqueada.	Instalar o aparelho em um local arejado que permita ventilação do condensador.
Água não está quente	Chave liga aquecimento não está acionada.	Acionar a chave de aquecimento marrom.
	Termostato de segurança está atuando.	Levar o produto ao Posto Autorizado.

CERTIFICADO DE GARANTIA REFRIGERAÇÃO

A Fabricante solicita ao consumidor a leitura prévia do Manual de Instruções para a melhor utilização do produto. A Philco garante seus produtos contra defeitos de fabricação durante o período estabelecido, contados a partir da data de entrega do produto expresso na nota fiscal de compra. Conforme modelo a seguir:

REFRIGERAÇÃO	
GARANTIA LEGAL*	90 Dias
GARANTIA ADICIONAL	270 Dias
GARANTIA TOTAL**	360 Dias

*A GARANTIA LEGAL É DE 90 DIAS E TEM SEU INÍCIO NA DATA DE AQUISIÇÃO DO PRODUTO.

**A GARANTIA TOTAL É A SOMA DA GARANTIA LEGAL MAIS A GARANTIA ADICIONAL.

Peças plásticas, acessórios, copos, jarras, terão apenas a Garantia Legal de 90 dias contra defeitos de fabricação.

A Fabricante prestará serviços de Assistência Técnica, tanto os gratuitos quanto os remunerados, somente nas localidades onde mantiver Postos Autorizados.

Em locais onde não haja Postos Autorizados, o produto deverá ser transportado, por conta e risco do consumidor. A relação de Postos Autorizados está dispo-

nível através do site www.philco.com.br ou através do **SAC (47) 3431-0499**. Se o consumidor vier a transferir a propriedade deste produto, a garantia ficará automaticamente transferida, respeitando o prazo de validade, contado a partir da primeira aquisição. Produtos que necessitam de serviço de instalação terão despesas e responsabilidades por conta do consumidor. O compromisso de garantia cessará caso:

- O produto seja examinado, adulterado ou consertado fora de Assistência Técnica Autorizada.
- Ocorra a utilização de peça ou componente não original.
- O produto seja ligado em tensão diferente daquela para qual foi projetado.
- O defeito seja decorrente de uso inadequado ou negligência do consumidor em relação às instruções do manual.
- Danos sejam causados por ação de agentes da natureza (enchentes, maresia, raios, etc.).
- O produto seja utilizado para fins não domésticos.
- Não sejam seguidas as recomendações de conservação, conforme manual.
- Ausência ou adulteração do número de série.

BRITÂNIA ELETRÔNICOS S.A
Rua Dona Francisca, 12.340
Bairro Pirabeiraba - Joinville - SC
CEP 89.239-270
Insc. Est. 254.861.660
CNPJ 07.019.308/0001-28
FABRICADO NA CHINA

