

Philco

MANUAL DE INSTRUÇÕES
WAFFLE MAKER PWM02A



Philco

PARABÉNS PELA ESCOLHA DE MAIS UM PRODUTO DE NOSSA LINHA!

Para garantir o melhor desempenho de seu produto, **o usuário deve ler atentamente as instruções a seguir.** Recomenda-se não jogar fora este Manual de Instruções. Ele deve ser guardado para eventuais consultas.

O APARELHO DESTINA-SE SOMENTE PARA USO DOMÉSTICO



LEIA O MANUAL

ATENÇÃO

É comum que aparelhos elétricos novos liberem uma leve fumaça ou gases durante as primeiras vezes em que eles forem utilizados. Isso acontece em virtude do aquecimento dos materiais e dos componentes usados na manufatura do aparelho. É normal e não indica a existência de defeitos no aparelho.



Para ter acesso ao manual digital (em PDF)
entre em contato com o nosso SAC
em horário comercial **SAC PHILCO: (47) 3431-0499**

RECOMENDAÇÕES

Os símbolos no Manual de Instruções, estão interpretados como descritos à seguir:



Nota: Recomendações sobre o funcionamento, para melhor utilização.



Importante / Aviso: Recomendações que garantem a segurança do usuário



Dica: Conselhos para utilização e melhor funcionamento.



Atenção / Cuidado : Práticas que podem resultar em acidentes ou riscos.

CUIDADOS COM O PRODUTO DIARIAMENTE

- Não tocar nas superfícies quentes. Segurar o aparelho por seus pegadores ou alças.

- Para se proteger contra choques elétricos, não mergulhar o cordão elétrico, o plugue nem o aparelho em água ou em outro líquido.

- Manter o aparelho fora do alcance das crianças, especialmente quando ele estiver em uso.

- Retirar o plugue da tomada elétrica quando o aparelho não estiver sendo usado ou mesmo antes de limpá-lo. Deixar o aparelho esfriar antes.

- Não utilizar o produto quando ele apresentar algum dano no cordão elétrico, no plugue ou em outros componentes.

- Para substituir qualquer peça danificada, procurar a Assistência Técnica Autorizada, a fim de evitar riscos.

- Antes de usar o aparelho, certificar-se de que a voltagem da sua tomada elétrica corresponde à indicada na etiqueta do aparelho. Sempre utilizar uma tomada elétrica com a mesma voltagem. Retirar o plugue da tomada elétrica depois de usar o aparelho.

- Não utilizar adaptadores ou benjamins.

Sempre ligar o produto direto a uma tomada com o padrão NBR5410 que esteja dimensionada para o produto em questão (circuito elétrico), instalada por um electricista habilitado.

- O aparelho deve ser conectado a uma tomada com um contato de aterramento.

- Não tocar nas superfícies aquecidas.

- As temperaturas das superfícies acessíveis podem estar altas, quando o aparelho estiver em operação.

- Nunca desligar o aparelho puxando pelo fio. Segurar firmemente o plugue e então puxar para desconectar.

- Não ligar o aparelho sobre superfícies empoçadas de líquidos.

- Para se proteger contra o risco de choques elétricos, não mergulhar o plugue, o cordão elétrico ou o corpo do aparelho em água ou em outros líquidos.

- Este aparelho não foi projetado para ser utilizado por pessoas (incluindo crianças) com capacidades físicas, sensoriais ou mentais reduzidas, ou falta de experiência e conhecimentos, exceto se forem supervisionadas ou instruídas por uma pessoa responsável pela sua segurança.

RECOMENDAÇÕES

- As crianças deverão ser supervisionadas, para assegurar de que não brinquem com o aparelho.
- Não deixar o cordão elétrico pender de bordas de mesas ou perto de superfícies aquecidas.
- Não usar o aparelho ao ar livre.
- Não colocar o aparelho perto de bocas (queimadores) a gás ou elétricas ou perto de fornos aquecidos.
- Guardar estas instruções para futuras consultas.
- Se o cordão de alimentação estiver danificado, ele deve ser substituído pelo fabricante ou pelo agente autorizado ou pessoa qualificada, a fim de evitar riscos.
- O uso de acessórios que não sejam originais do aparelho pode prejudicar o funcionamento, causar danos ao usuário e ao produto, além de perda da garantia.
- Para não perder a garantia e para evitar problemas técnicos, não consertar o aparelho em casa. Quando precisar, o usuário deverá levá-lo à Assistência Técnica Autorizada.
- A nota fiscal e o certificado de garantia são documentos importantes e devem ser mantidos para efeito de garantia.
- Este produto não deve ser operado por meio de um temporizador externo ou sistema de controle remoto separado.

SÍMBOLOS



Superfície quente

ATERRAMENTO

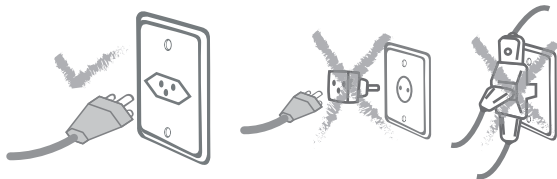
Este aparelho deverá ser conectado a uma tomada aterrada; o aterramento diminuirá o risco de choque elétrico. O plugue deverá ser inserido em uma tomada elétrica que tenha sido aterrada conforme as normas e padrões vigentes. Verificar com um eletricista qualificado ou com o serviço de Assistência Técnica Autorizada se houver dúvidas quanto ao aterramento do aparelho. Não modificar o plugue fornecido com o aparelho se não conseguir encaixá-lo na tomada elétrica. Mandar instalar uma tomada elétrica apropriada por um eletricista qualificado.

⚠ ADVERTÊNCIA



- Retirar o plugue da tomada elétrica antes de efetuar qualquer manutenção no aparelho.
- Recolocar todos os componentes antes de ligar o produto.
- Ligar o plugue em uma tomada com aterramento efetivo, conforme norma NBR5410.
- Não usar adaptadores, benjamins ou T's.

•Não seguir estas instruções pode trazer risco de morte, incêndio ou choque elétrico.

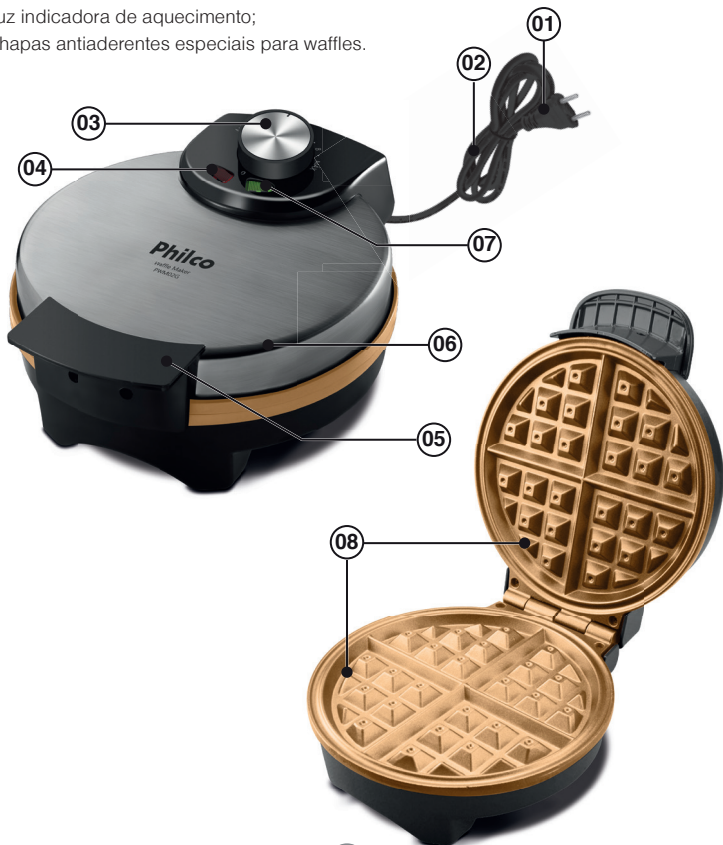


⚠ AVISO

Qualquer serviço de manutenção ou de reparos só deverá ser efetuado por um técnico credenciado. Não tentar consertar o produto por conta própria.

COMPONENTES

1. Plugue;
2. Cordão Elétrico;
3. Seletor de Temperatura;
4. Luz indicadora de funcionamento;
5. Alça de manuseio;
6. Corpo do produto;
7. Luz indicadora de aquecimento;
8. Chapas antiaderentes especiais para waffles.



PROTEÇÃO CONTRA SUPERAQUECIMENTO

- Antes de usar o produto pela primeira vez, limpar a superfície das chapas com um pano úmido e deixe secar bem.
- Conectar o plugue na tomada, a luz vermelha acenderá, indicando que o aparelho está ligado.
- Passar manteiga, margarina ou óleo para untar as chapas, utilize um pano ou papel toalha para untar.
- Ajustar o seletor de temperatura até o nível desejado (ler item SELETOR DE TEMPERATURA para maiores informações), a luz verde acenderá, indicando o aquecimento do aparelho.
- Aguardar alguns instantes até que as chapas aqueçam.
- A luz indicadora de aquecimento (verde) irá apagar.
- Derramar a massa de waffle na chapa, procurando cobrir toda a superfície, dependendo da receita a ser preparada.
- Fechar cuidadosamente e aguardar o preparo.

NOTA

Tomar cuidado para não derramar a massa fora das chapas pois pode infiltrar no interior do aparelho causando danos.

NOTA

Durante o preparo, dependendo do tipo da massa, o waffle poderá crescer rapidamente, levantando um pouco a chapa superior. A luz de aquecimento (verde) irá acender e apagar algumas vezes, isso indica o funcionamento do termostato e que o mesmo está controlando a temperatura.

- Ao término do preparo retirar os waffles, usar utensílios de madeira ou plástico para não danificar as chapas antiaderentes.
- Depois de usar o equipamento desconectar o plugue da tomada, aguardar o aparelho esfriar e proceder a limpeza.

AVISO

- Não toque nas superfícies metálicas.
- Devido às altas temperaturas alcançadas, o contato com as partes metálicas pode causar queimaduras.
- Utilize sempre a alça para manusear o aparelho.

SELETOR DE TEMPERATURA

- Este equipamento possui um seletor de temperatura, podendo ser ajustado para cada tipo de receita.
- Caso o usuário desejar obter um waffle mais dourado e com um tempo menor de preparo, selecionar temperaturas mais elevadas.
- Abaixo segue tabela com dicas de preparo referente à posição de temperatura selecionada.

ESCALA	FAIXA TEMPERATURA	APLICAÇÃO
MIN até 2	50°C – 100°C *	Aquecimento de <i>waffle</i>
3 até 6	100°C – 170°C *	Preparo lento, deixando os <i>waffles</i> mais claros
7 até MÁX	170°C – 220°C *	Preparo rápido, deixando os <i>waffles</i> mais dourados

*Temperaturas meramente indicativas.

LIMPEZA

- Após o uso, remover o plugue da tomada e esperar esfriar.
- Secar o interior e as bordas das chapas com papel, pano limpo seco ou levemente umedecido com água.
- Se for difícil remover qualquer sujeira, colocar um pouco de óleo vegetal morno sobre a chapa. Remover após 5 minutos, quando estiver mais fácil de ser retirado.
- Ter cuidado para que a umidade ou óleo não entre para o interior do produto.
- Não usar solventes ou qualquer outra substância química.
- Não remover qualquer tipo de sujeira remanescente com objetos duros (metal), pois podem danificar o material antiaderente das chapas.
- Para limpar a parte externa do aparelho, utilizar apenas pano seco ou levemente umedecido com água.



ABRASIVOS



CERTIFICADO DE GARANTIA ELETROPORTÁTEIS PHILCO

A Fabricante solicita ao consumidor a leitura prévia do Manual de Instruções para a melhor utilização do produto. A Fabricante garante seus produtos contra defeitos de fabricação durante o período estabelecido, contados a partir da data de entrega do produto expresso na nota fiscal de compra. Conforme modelo a seguir:

ELETROPORTÁTEIS	
Garantia legal*	3 Meses
Garantia adicional	9 Meses
Garantia total**	12 Meses

*A garantia legal é de 90 dias e tem seu início na data de aquisição do produto.
**A garantia total é a soma da garantia legal mais a garantia adicional.

- Os controles remotos terão garantia legal de 90 dias, mais 90 dias de garantia adicional, totalizando 180 dias.
- Os acessórios terão somente garantia legal de 90 dias.
- A Fabricante prestará serviços de Assistência Técnica, tantos os gratuitos quanto os remunerados, somente nas localidades onde mantiver Postos Autorizados.
- Para que você exerça a garantia constante neste certificado, será necessário informar alguns de seus dados pessoais, como por exemplo: nome, CPF, endereço e telefone às nossas Assistências Técnicas, a fim de que seja aberta ordem de serviço. Em cumprimento à Lei Geral de Proteção de Dados, a Britânia informa que estes dados poderão ser compartilhados com nossos prestadores de serviço, somente quando necessário para a conclusão do atendimento em garantia.
- Em locais onde não haja Postos Autorizados, o produto deverá ser transportado, por conta e risco do consumidor. A relação de Postos Autorizados está disponível através do site **www.philco.com.br** ou através do SAC **(47) 3431-0499**. Se o consumidor vier a transferir a propriedade deste produto, a garantia ficará automaticamente transferida, respeitando o prazo de validade, contado a partir da primeira aquisição. Produtos que necessitam de serviço de instalação terão despesas e responsabilidades por conta do consumidor. O compromisso de garantia cessará caso:
 - O produto seja examinado, adulterado ou consertado fora de Assistência Técnica Autorizada.
 - Ocorra a utilização de peça ou componente não original.
 - O produto seja ligado em tensão diferente daquela para qual foi projetado.
 - O defeito seja decorrente de uso inadequado ou negligência do consumidor em relação às instruções do manual.
 - Danos sejam causados por ação de agentes da natureza (enchentes, maresia, raios, etc.).
 - O produto seja utilizado para fins não domésticos.
 - Não sejam seguidas as recomendações de conservação, conforme manual.
 - Ausência ou adulteração do número de série.

BRITÂNIA ELETRODOMÉSTICOS S.A

Rua Hans Dieter Schmidt, 3303 - Bloco 3 - Zona Industrial Norte - Joinville - SC - CEP 89219-504

Insc. Est 24.784.565-8 CNPJ 76.492.701/0014-71

FABRICADO NA CHINA

(47) 3431-0499
www.philco.com.br



Philco
ATENDIMENTO AO
CONSUMIDOR