

ESPECIFICAÇÕES TÉCNICAS

TV B43KRA	
IMAGEM/TELA	
•Diagonal visual	43"
•Tipo da Tela	Backlight DLED
•Proporção de Imagem	16:9
•Resolução Máxima:	Full HD (1920 X 1080 pixels)
•Contraste dinâmico:	1.200.000:1
SOM	
•Potência de saída:	10Wrms x 2
RECEPÇÃO	
•Sintonia:	Digital com recepção ISDB-T.
•Modulação:	PAL-M / PAL -N / NTSC
•Recepção:	125 canais em modo VHF/UHF/CABO
GERAL	
•Temp. ambiente:	0°C a 40°C
•Alimentação:	110~ 240V
•Frequência:	50/ 60 Hz

Licenças



Produzida sob licença da Dolby Laboratories. Dolby e o símbolo de D duplo são marcas registradas da Dolby Laboratories.

Incorpora produto homologado pela Anatel sob número:

ANATEL	CÓDIGO HOMOLOGAÇÃO	MODELO
	ANATEL 04516-25-13626	WHK7605R

"Este equipamento não tem direito à proteção contra interferência prejudicial e não pode causar interferência em sistema devidamente autorizados."

Para mais informações, consulte o site da Anatel www.anatel.gov.br

Roku, Roku TV, logotipo Roku e o design do d-pad roxo são marcas ou marcas registradas pela Roku, Inc. Todas as outras marcas e logotipos aqui mencionados são de propriedade de seus respectivos proprietários.

CERTIFICADO DE GARANTIA

A Fabricante solicita ao consumidor a leitura prévia do Manual de Instruções para a melhor utilização do produto. A Fabricante garante seus produtos contra defeitos de fabricação durante o período estabelecido, contados a partir da data de entrega do produto expresso na nota fiscal de compra. Conforme modelo a seguir:

	TELEVISORES	ACESSÓRIOS	CONTROLE REMOTO
Garantia legal*	3 Meses	3 Meses	3 Meses
Garantia adicional	9 Meses	-	3 Meses
Garantia total**	12 Meses	3 Meses	6 Meses

*A garantia legal é de 90 dias e tem seu início na data de aquisição do produto.
**A garantia total é a soma da garantia legal mais a garantia adicional.

- Os acessórios terão somente garantia legal de 3 meses.
- O controle remoto terá garantia total de 6 meses.
- A garantia do televisor, acessório e controle remoto apenas se aplica para defeitos de fabricação.
- A Fabricante prestará serviços de Assistência Técnica, tanto os gratuitos quanto os remunerados somente nas localidades onde mantiver Postos Autorizados.
- Em locais onde não haja Postos Autorizados, o produto deverá ser transportado, por conta e risco do consumidor. A relação de Postos Autorizados está disponível através do site www.britania.com.br ou através do SAC (47) 3431-0300. Se o consumidor vier a transferir a propriedade deste produto, a garantia ficará automaticamente transferida, respeitando o prazo de validade, contado a partir da primeira aquisição. Produtos que necessitam de serviço de instalação terão despesas e responsabilidades por conta do consumidor. O compromisso de garantia cessará caso:
- O produto seja examinado, adulterado ou consertado fora de Assistência Técnica Autorizada.
- Ocorra a utilização de peça ou componente não original.
- O produto seja ligado em tensão diferente daquela para qual foi projetado.
- O defeito seja decorrente de uso inadequado ou negligência do consumidor em relação às instruções do manual.
- Danos sejam causados por ação de agentes naturais (enchentes, maresia, raios, etc.)
- O produto seja utilizado para fins não domésticos.
- Não sejam seguidas as recomendações de conservação, conforme manual.
- Ausência ou adulteração do número de série.

PHILCO ELETRÔNICOS S.A. - Manaus

Rua Palmeira de Miriti, 287
Bairro Gilberto Mestrinho - Manaus/AM CEP 69.006-373
Insc. Est. 06.200.708-4 - CNPJ 11.283.356/0002-87
INDÚSTRIA BRASILEIRA



RECOMENDAÇÕES

A Britânia garante o bom funcionamento deste aparelho. Porém, é necessário que sua utilização seja adequada, para que o usuário desfrute do aparelho sem prejudicar a sua saúde.

INSTRUÇÕES AO USUÁRIO ⓘ

Existe uma grande probabilidade de o usuário resolver eventuais contratempos de operação ou funcionamento insatisfatório do aparelho, apenas consultando o **Guia de inicialização rápido**. Antes de submeter seu aparelho a um posto de Assistência Técnica Autorizada Britânia, leia atentamente o **Guia de inicialização rápido**.

LOCAL DE INSTALAÇÃO ⚡

- Instalar o aparelho sobre uma superfície firme, plana e horizontal.
- A ventilação normal do produto não deve ser impedida.
- Deixar um espaço de no mínimo 10 cm ao redor do televisor. Não cobrir o televisor quando estiver em uso.
- Não utilizar este aparelho perto de fontes de calor.
- Não operar o aparelho em ambientes abafados, como pequenas salas. Isso poderá ocasionar superaquecimento do aparelho e acarretar mau funcionamento.

PRECAUÇÕES QUANTO À SEGURANÇA ⚠

- Jamais desmontar o aparelho. Não tocar o interior do produto nem inserir um objeto metálico dentro dele.
- Quando houver tempestades, desligar o cordão elétrico da tomada elétrica e se estiver sendo utilizado ao ar livre, interromper o uso.
- Não imergir o cabo de alimentação/força, o plugue ou o aparelho na água ou em qualquer outro líquido.
- Ao limpar a tela do aparelho, nunca usar agentes de limpeza abrasivos. Utilizar um pano macio umedecido.
- Não empregar palha de aço nem outros produtos na antena, pois eles podem danificar o televisor.
- Não utilizar aparelhos que apresentem algum tipo de dano no cabo de alimentação/força.
- Para substituir qualquer peça danificada, deve-se procurar um posto de Assistência Técnica Autorizada Britânia.
- Proteger o cabo de alimentação/força contra danos físicos ou mecânicos, tais como: ao ser

dobrado, torcido, pisado, preso por uma porta ou calçado.

- Para desconectar a TV totalmente da rede elétrica, o plugue deve estar fora da tomada.
 - Para reduzir o risco de choque elétrico, é necessário a remoção do cabo de alimentação/força da tomada da rede elétrica.
 - Não retirar o cabo de alimentação/força da tomada puxando pelo fio. Sempre puxe pelo plugue.
 - Manter o acesso ao cabo, plugue e a tomada desimpedido.
 - Produto não deve ser exposto a gotejamentos nem a respingos. Os objetos com líquidos, como vasos, não devem ser colocados sobre o produto.
 - Para evitar acidente, o aparelho deve ser fixado de forma segura ao chão/parede, de acordo com as instruções de instalação.
 - Evitar o uso prolongado do aparelho com volume superior a 85 dB. Os níveis de ruído acima deste valor podem ser prejudiciais à audição humana.
 - Onde um plugue ou um conector é usado como dispositivo de desconexão a rede, o dispositivo deve ficar prontamente operável.
- A seguir está a simbologia relacionada à segurança utilizada no aparelho:

O sinal em forma de raio é destinado a alertar o usuário para a presença de tensões perigosas no interior do aparelho. Tocar componentes internos poderá resultar em choque elétrico.

O ponto de exclamação é destinado a alertar o usuário para a existência de instruções importantes de uso.

Para reduzir o risco de choque elétrico ou incêndio, não abrir o gabinete do aparelho.

MANUSEIO E LIMPEZA 🧹

- Retirar o plugue da tomada antes de realizar qualquer tipo de limpeza.
- Não limpar o gabinete do aparelho com detergentes nem solventes.
- Manter todo aparelho elétrico fora do alcance de crianças, especialmente quando estiver em uso.
- Não deixar o aparelho ligado sem ninguém por perto.
- O aparelho em modo Standby consome uma quantidade mínima de energia necessária para

BRITÂNIA

Para Britaniar sua vida



GUIA DE INÍCIO RÁPIDO

TV B43KRA

Parabéns pela escolha de mais um produto de nossa linha!

BRITÂNIA • Roku TV

Recomenda-se não jogar fora este **Guia de início rápido**. Ele deve ser guardado para eventuais consultas.

Para garantir o melhor desempenho de seu produto, **o usuário deve ler atentamente as instruções a seguir:**

A qualidade da imagem que você vê é tão boa quanto o sinal que você recebe. Para experimentar detalhes em alta definição, será necessário acessar uma programação HD.

Seu aparelho pode receber e reproduzir a programação HD através da entrada HDMI a partir de:

- Assinatura de TV a cabo em alta definição (Decodificador externo HD);
- Aparelho de Blu-ray e computadores com saída HDMI.
- Contate o seu provedor de cabo ou satélite para informações sobre a recepção de sinal em alta definição;
- Siga corretamente as instruções do **Guia de início rápido** para não invalidar a garantia.
- Verifique a resolução máxima disponível para o seu televisor nas especificações técnicas.



Para ter acesso ao guia de início rápido digital (em PDF), entre em contato com o nosso SAC em horário comercial
SAC BRITÂNIA: (47) 3431-0300

SÍMBOLOS

Os símbolos no existentes no Guia de início rápido estão interpretados como descritos à seguir:



Nota: Recomendações sobre o funcionamento para melhor utilização.



Dica: Conselhos para utilização e melhor funcionamento.



Importante: Recomendações que garantem a segurança do usuário



Atenção / Cuidado: Práticas que podem resultar em acidentes ou riscos.

responder ao comando do controle remoto. Para evitar o consumo total de energia elétrica, remover o cabo de alimentação da tomada.

- A nota fiscal e o certificado de garantia são documentos importantes e devem ser guardados para efeito de garantia.

INFORMAÇÕES IMPORTANTES ⓘ

- Este produto é bivolt automático.
- A exibição de imagens estáticas por um longo período pode danificar a tela ou causar distorções permanentes: tais como fotografias ou uso em sistemas de monitoramento CFTV. Esta forma de uso irregular não tem garantia do fabricante.
- Para evitar futuros problemas, varie a programação exibindo imagens em movimento e em tela cheia.
- Embora a tela possua uma fabricação de tecnologia de alta precisão, alguns pontos brilhantes de luz podem aparecer em cores constantes. Isso é uma característica estrutural do painel e não gera nenhum impacto no funcionamento do produto.

MEIO AMBIENTE 🌱

Embalagem

Um terço do consumo de papel destina-se a embalagens. Contribuir para a redução do consumo dos recursos naturais é um dever de todos.

O material utilizado para a embalagem e proteção do aparelho e acessórios são recicláveis.

Pilhas

Todos os tipos de pilhas devem receber atenção especial. Uma só pilha contamina o solo durante 50 anos.

As pilhas incorporam metais pesados tóxicos. Portanto, observar a legislação local quanto ao destino adequado dos materiais que serão descartados. Pilhas e baterias nunca devem ser jogadas junto ao lixo comum.

Produto

O simples fato de ter adquirido este modelo já demonstra certa responsabilidade ecológica, pois sabe-se que eletroeletrônicos recentes e de qualidade gastam menos energia.

Este produto é constituído de várias partes que podem ser reaproveitadas (recicladas) por empresas especializadas. Logo, ao descartar, manter a mesma consciência ecológica inicial e

não destinar ao lixo comum. Informar-se sobre os locais para o correto fim de vida.



A consciência ecológica depende de cada um, porém, é um ato que afeta a todos.

CONTEÚDO DA EMBALAGEM

TV	Guia de início rápido
Controle Remoto	
Acessórios:	
Cabo de Alimentação	Base
Parafusos da base	Pés de borracha da base

CONHEÇA SEU PRODUTO

01 Instale as bases na sua TV	02 Conecte o cabo de força e o da antena
03 Configuração da sua Britânia Roku TV	04 Conheça cada entrada da sua TV

01 Instale as bases na sua TV:

01.Deite sua TV sobre uma superfície plana e coberta com um cobertor macio, para evitar danos na tela.

02.Verifique a identificação¹ presente nas bases e encaixe cada uma no lado da TV que possui a mesma identificação. Insira os parafusos conforme a tabela a seguir.

¹ As bases possuem a identificação D ou R para montagem do lado direito da TV e identificação E ou L para montagem do lado esquerdo da TV, a identificação correspondente também estará presente no local de montagem.

MODELO	PARAFUSO DA BASE	QUANTIDADE	DISTÂNCIA VESA	PARAFUSO VESA*
TV B43KRA	M4x16	2 em cada base	200x200mm	M6

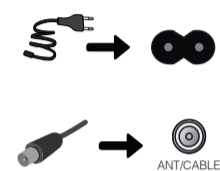
*Atenção: O comprimento do parafuso do suporte vesa não deve ultrapassar o limite da rosca interna.

! IMPORTANTE

- Alguns modelos de suporte podem atrapalhar na conexão dos cabos com o painel traseiro.
- A profundidade do parafuso deve ser verificada de acordo com o suporte adquirido.
- Ter cuidado ao manusear o aparelho, para evitar danos a parte de plástico, na parte inferior do produto.
- Garantir espaço de aproximadamente 70mm entre a TV e a parede, para não danificar os cabos.
- O uso de parafusos incorretos pode gerar danos ao gabinete e, conseqüentemente, à estrutura interna do produto, placas e circuitos.

02 Conecte o cabo de força e o da antena:

- Conecte os cabos nas entradas situadas na parte traseira do seu produto.
- O cabo de força deve ser conectado na tomada.



03 Configuração da sua Britânia Roku TV

01.Ligue a sua TV através do botão POWER.

02.Siga as instruções na tela da sua Britânia Roku TV.

03.Conecte sua TV na internet, crie uma conta Roku e ative sua Britânia Roku TV através do seu computador, smartphone ou tablet para poder acessar os melhores conteúdos de streaming.

Uma vez conectada, sua TV irá fazer o download da versão de software mais atual. Esse processo pode levar alguns minutos.

04.Após a ativação da sua Britânia Roku TV, você já poderá acessar seus canais de streaming imediatamente, mediante acesso via Wi-Fi ou cabo.

- Conecte sua TV à internet para ter acesso a mais de 100.000 filmes e episódios de TV em canais como Netflix, Globoplay, Max e muito mais!
- Caso não seja possível conectar sua TV a internet, ela ainda poderá ser utilizada como uma TV normal, possibilitando acesso a canais abertos ou TV a cabo.
- Roku, Roku TV e Logotipo Roku são marcas registradas da Roku Inc.



Configurando sua Britânia Roku TV.

NOTA

A Roku não cobra para ativar a sua conta e suporte. Alguns canais requerem pagamento para acesso a seus conteúdos. A disponibilidade de canais pode variar de acordo com a região.

04 Saiba a função de cada entrada da sua TV:

As entradas para cabos e conexões estão situadas na parte traseira da sua TV.

B43KRA

- Entrada para cabo de alimentação.
- Entrada USB 2.0.
- Entrada de áudio e vídeo digital.
• HDMI1/ARC: retorno de áudio via HDMI.
- Saída de áudio digital óptico.
- Entrada para TV a cabo / entrada para TV VHF e UHF - Digital.
- Conector para rede (Internet). Necessário para sinal de retorno GINGA e SMART.
- Botão redefinir.

CONTROLE REMOTO

PILHAS

01.Remover a tampa do compartimento das pilhas do controle remoto.

02.Inserir duas pilhas (AAA), assegurando-se de que a polaridade das mesmas corresponda às marcas dentro do compartimento.

03.Recolocar a tampa.

RECOMENDAÇÕES

• O controle remoto atua sobre um sensor na unidade do aparelho. Ele tem um alcance de 3 metros, e deve ser utilizado dentro de uma abertura de 30° (em qualquer direção) em relação ao sensor do controle remoto presente no painel frontal do aparelho.

• Manter as pilhas fora do alcance de crianças. Em caso de ingestão, deve-se consultar um médico imediatamente.

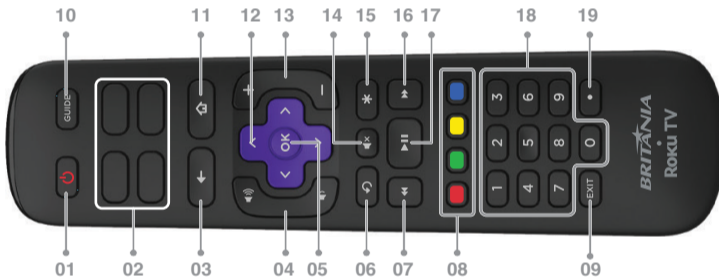
• Não manusear as pilhas com objetos metálicos.

• Retirar as pilhas do controle remoto, se o usuário não for utilizá-lo por um longo período de tempo.

• Não deixar objetos entre o sensor do aparelho e o controle remoto. Isso poderá comprometer o funcionamento do controle, pois interromperá o sinal enviado ao aparelho.

• Ao utilizar o controle remoto, não pressionar as teclas utilizando força em demasia. Isso poderá comprometer o funcionamento deste acessório em curto prazo.

• As pilhas não podem ser expostas ao calor excessivo tais como luz solar, fogo ou situações similares.



01.POWER: Liga/desliga o televisor colocando em modo standby

02.Atalhos para aplicativos de streaming

03.Retornar

04.VOLUME: Ajuste de volume

05.OK: Reproduzir

06.Voltar

07.Retroceder arquivo

08.BOTÕES COLORIDOS: Utilizado para menus de TV digital

09.EXIT: Sair

10.GUIDE: Informações do arquivo/ Guia de programação

11.Tela inicial

12.Navegar pelo conteúdo

13.+/- : Navega canais sintonizados

14.MUTE: Cessar som

15.Opções/Instruções

16.Avançar arquivo

17.Reproduzir ou pausar arquivo*

18.Teclado numérico

19.PONTO: Acesso canal digital

*Para pausar até 90 min de TV ao vivo é necessário uma memória USB de 16GB ou mais.

NOTA

Verifique se o dispositivo é compatível com HDMI ARC e CEC/TLINK e realize as configurações necessárias no dispositivo. Utilize cabo HDMI 1.4 ou superior.

SAÍDA DE ÁUDIO DIGITAL

Sistema de reprodução do Áudio Digital transmitido por um cabo óptico.

Este meio permite transmissão sem ruídos e sem interferência.

A figura a seguir ilustra a conexão de saída de ÁUDIO DIGITAL da TV com um periférico de áudio.

01.Efetue a conexão entre o televisor e o periférico de áudio com a respectiva entrada óptica.

02.Pressione o botão TELA INICIAL (🏠) > CONFIGURAÇÕES > ÁUDIO > SAÍDA DE ÁUDIO e selecione a opção disponível que corresponde a utilização da Saída de Áudio Digital - Óptico.



MODOS USB

01.Para usufruir deste recurso insira um dispositivo USB em uma das entradas USB do aparelho.

02.Selecione Adicionar canal para fazer a instalação do "Reprodutor de mídia Roku".

*A instalação é somente necessária no primeiro uso.

03.Após instalado, esta aplicação ficará disponível na tela inicial.

04. Pressione o botão TELA INICIAL (🏠) e acesse o Reprodutor de mídia Roku.

05. Selecione o dispositivo USB conectado e selecione o conteúdo a ser exibido.

06. Pressione o botão * para abrir as opções disponíveis.

RESTAURAÇÃO

A restauração do seu televisor pode ser realizada através do menu ou pelo botão de Reset presente na parte traseira da TV.

RESTAURAÇÃO - VIA MENU

01.Pressione o botão TELA INICIAL (🏠).

02. Acesse > CONFIGURAÇÕES > SISTEMA > CONFIGURAÇÕES AVANÇADAS DO SISTEMA > RESTAURAÇÃO DE FÁBRICA > RESTAURAR AS CONFIGURAÇÕES DE FÁBRICA.

03. Digite no controle remoto o código indicado na tela de restauração e confirme o procedimento.

04. Seu televisor será restaurado e reiniciará na tela de configuração inicial.

RESTAURAÇÃO - VIA BOTÃO RESET

01. Pressione e mantenha pressionado por 12 segundos o botão Reset na parte traseira da TV.

02. Libere o botão.

03. Seu televisor será restaurado e reiniciará na tela de configuração inicial.

NOTA

Caso ao reiniciar o seu televisor não esteja na tela de configuração inicial, o Reset não foi aplicado. Refaça o procedimento indicado acima.

DICA

Devido a constantes atualizações no sistema, alguns caminhos de acesso podem ser alterados. No caso de dúvidas, acesse o site de suporte Roku disponível no QR Code no final deste Guia.



Os termos HDMI e HDMI High-Definition Multimedia Interface, e o logotipo HDMI são marcas ou marcas registradas da HDMI Licensing Administrator, Inc. nos Estados Unidos e em outros países.

CONEXÕES E RECURSOS

CONEXÃO DA ANTENA VHF/UHF (DIGITAL)

Conectar o cabo da antena (75Ω) ao terminal no painel traseiro do aparelho.

Este aparelho está preparado para o sistema de TV DIGITAL. Para receber um sinal digital o usuário deve conectar uma antena própria (UHF) para captar o sinal.

NOTA

Quando a intensidade do sinal digital for fraca a imagem pode travar ou até mesmo apresentar partes quadriculadas.

Canais digitais às vezes podem transmitir programas em padrão SD (4:3), o que pode apresentar barras pretas e perda da qualidade na imagem.

SINTONIA DE CANAIS

01. Ligue a TV pelo botão presente nesta ou pelo botão Power no controle remoto.

02. Na Tela inicial posicione o cursor sobre a TV Aberta.

03. Pressione o botão * para abrir as opções desta entrada e selecione SINTONIZAR CANAIS.

04. Siga as instruções na tela da TV para concluir a configuração.

NOTA

Se não encontrar a opção TV Aberta, você poderá adicioná-la em CONFIGURAÇÕES > ENTRADAS DE TV > TV ABERTA > CONFIGURAR ENTRADA.

CONECTANDO UMA TV A CABO / SATÉLITE

Verifique se o seu decodificador de TV a cabo pode ser conectado através de um cabo HDMI.

01.Localize o cabo conectado ao terminal no decodificador.

02.Conecte a outra extremidade do cabo ao terminal no painel traseiro do aparelho.

03.Selecione (no televisor) a respectiva entrada conectada.

04.A seleção de canais é feita diretamente pelo decodificador.

05.Pressione o botão TELA INICIAL (🏠), no controle remoto para alternar entre as respectivas entradas.

NOTA

Caso a operadora não utilize um decodificador para recepção dos canais, conecte o cabo diretamente na entrada AIR da TV e realize a busca de canais utilizando a fonte "CABO".

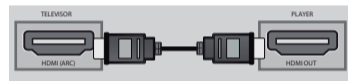
ENTRADA HDMI

HDMI: High-Definition Multimedia Interface, ou seja, interface multimídia de alta definição.

A ilustração que segue, simula uma conexão HDMI com um Player.

01.Efetuar a conexões HDMI entre o player e o televisor conforme figura abaixo.

02.Através do botão TELA INICIAL (🏠), selecione a respectiva entrada conectada.



HDMI ARC

ARC: Audio Return Channel, ou seja, Canal de Retorno de Áudio.

Esta função permite enviar o áudio do seu televisor para um dispositivo de áudio (soundbar, home theater, receiver, etc), sem a necessidade de um cabo óptico ou áudio composto.

Para isso, basta conectar um cabo HDMI na entrada HDMI1/ARC da sua TV e na entrada HDMI IN ARC do dispositivo de áudio.

01.Realize a conexão via HDMI do seu televisor (HDMI1/ARC) com o periférico de áudio a ser utilizado.

02.Acesse TELA INICIAL (🏠) > CONFIGURAÇÕES > ÁUDIO > SAÍDA DE ÁUDIO e selecione a saída de áudio correspondente a esta utilização.

CONTROLAR OUTROS DISPOSITIVOS (CEC)

Esta função permite que os dispositivos conectados por HDMI se comuniquem e tenham suas funções controladas por um único controle remoto.

01.Verifique se o seu dispositivo HDMI conectado na TV possui compatibilidade com HDMI CEC e se esta função está ativada.

02. Pressione o botão TELA INICIAL (🏠) > CONFIGURAÇÕES > SISTEMA > CONTROLAR OUTROS DISPOSITIVOS (CEC) > Ativar.



Acesse o site de suporte para dúvidas relacionadas ao sistema Roku.



162002351

10/25 18044-00-05 162002351 Rev.0

BRITÂNIA • ROKU TV