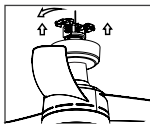
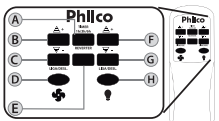


Após a instalação das lâmpadas/LEDs (não inclusas), fixar o plafon na cobertura, obedecendo a localização as travas e girando no sentido anti-horário até travar.



Travar a canopla maior no suporte do motor, posicionando as travas nos parafusos e girando no sentido anti-horário.

04 FUNÇÕES DO CONTROLE REMOTO



A. Timer (temporizador): Liga o temporizador e programa o tempo que a lâmpada/LED e o ventilador ficarão ligados. Um bip curto indica que ligou ou está aumentando o tempo e um bip longo indica o desligamento do timer.

B. + (aumenta): Aumenta a velocidade do ventilador. Um bip curto indica que aumentou e um bip longo indica que chegou ao máximo.

C. - (diminui): Diminui a velocidade do ventilador. Um bip curto indica que diminuiu e um bip longo indica que chegou ao mínimo.

D. On/Off (liga /desliga): Tecla para ligar ou desligar o ventilador. Um bip curto indica que ligou e um bip longo indica o desligamento.

E. Reverse (reversão): Um bip curto indica um sentido e um bip longo indica o outro sentido de rotação.

F. + (aumenta): Aumenta a intensidade do brilho da lâmpada/LED. Um bip curto indica que diminuiu e um bip longo indica que chegou ao mínimo*.

G. - (diminui): Diminui a intensidade do brilho da lâmpada/LED. Um bip curto indica que chegou ao mínimo*.

H. On/Off (liga/desliga): Tecla para ligar ou desligar a lâmpada/LED. Um bip curto indica que ligou e um bip longo indica que desligou.

I. Compartimento de pilhas: Comporta duas pilhas.

* Função permitida quando esta for incandescente, halógena ou de LED.

05 FUNÇÕES DO TEMPORIZADOR

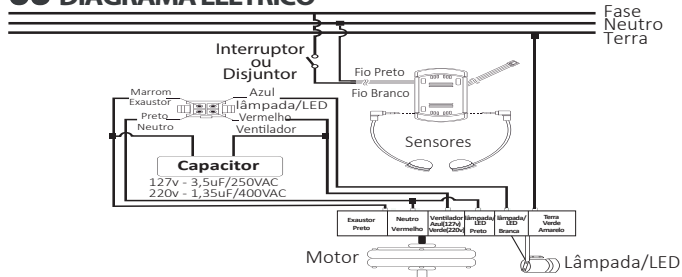
Para programar o tempo que a lâmpada/LED ou ventilador ficarão ligados, pressione a tecla TIMER sucessivamente até que obtenha o tempo desejado, conforme a tabela. Cada vez que a tecla TIMER é pressionada, o tempo será aumentado e indicado por um bip curto. Quando soar um bip longo, o temporizador será desligado.

1. Caso a lâmpada/LED esteja ligada ao acionar a função Timer, quando atingir o tempo programado, a lâmpada/LED e o ventilador serão desligados.

2. Se a tecla ON/OFF da lâmpada/LED ou ventilador for pressionada, o timer será desligado

Número de vezes a ser pressionada a tecla timer	Tempo programado até desligar
1	1 hora
2	3 horas
3	6 horas
4	Desligar

06 DIAGRAMA ELÉTRICO



CERTIFICADO DE GARANTIA

A Fabricante solicita ao consumidor a leitura prévia do Manual de Instruções para a melhor utilização do produto. A Fabricante garante seus produtos contra defeitos de fabricação durante o período estabelecido, contados a partir da data de entrega do produto expresso na nota fiscal de compra. Conforme modelo a seguir:

ELETROPORTÁTEIS	
Garantia legal*	90 Dias
Garantia adicional*	270 Dias
Garantia total**	360 Dias

*A garantia legal é de 90 dias e tem seu início na data de aquisição do produto.
**A garantia total é a soma da garantia legal mais a garantia adicional.

A Fabricante prestará serviços de Assistência Técnica, tantos os gratuitos quanto os remunerados, somente nas localidades onde mantiver Postos Autorizados. Em locais onde não haja Postos Autorizados, o produto deverá ser transportado, por conta e risco do consumidor. A relação de Postos Autorizados está disponível através do site www.philco.com.br ou através do SAC (47) 3431-0499.

Se o consumidor vier a transferir a propriedade deste produto, a garantia ficará automaticamente transferida, respeitando o prazo de validade, contado a partir da primeira aquisição.

Produtos que necessitam de serviço de instalação terão despesas e responsabilidades por conta do consumidor. O compromisso de garantia cessará caso:

- O produto seja examinado, adulterado ou consertado fora de Assistência Técnica Autorizada.
- Ocorra a utilização de peça ou componente não original.
- O produto seja ligado em tensão diferente daquela para qual foi projetado.
- O defeito seja decorrente de uso inadequado ou negligência do consumidor em relação às instruções do manual.
- Danos sejam causados por ação de agentes da natureza (enchentes, maresia, raios, etc.).
- O produto seja utilizado para fins não domésticos.
- Não sejam seguidas as recomendações de conservação, conforme manual.
- Ausência ou adulteração do número de série.



(47) 3431-0499
www.philco.com.br

TAMANHO 295*185mm
COR IMPRESSÃO Preto
BRITÂNIA ELETRODOMÉSTICOS S.A
Rua Vergílio Prochnow, 200 - Bairro Pirabeiraba - Joinville/SC
CEP 89.239-195 | IE 257.125.566 CNPJ 76.492.701/0011-29
INDÚSTRIA BRASILEIRA
06/24-4089 00 05 01000836 Rev2

ADVERTÊNCIA Não seguir estas instruções pode trazer risco de morte, incêndio ou choque elétrico.

- Retirar o plugue da tomada elétrica antes de efetuar qualquer manutenção no aparelho.
- Não usar adaptadores, benjamins ou T's.

Philco

MANUAL DE INSTRUÇÕES



PARABÉNS, VOCÊ ACABA DE ADQUIRIR UM PRODUTO DE QUALIDADE PHILCO!

Para garantir o melhor desempenho e durabilidade de seu produto, recomendamos que leia todo o manual antes de utilizá-lo e guarde-o para eventuais consultas.

Este é um manual unificado e atende todas as versões da linha de Ventiladores Teto Easy Fitting. Algumas funcionalidades, acessórios e cores podem variar de acordo com o produto adquirido. Verifique os componentes na caixa unitária do produto. O APARELHO DESTINA-SE SOMENTE PARA USO DOMÉSTICO.

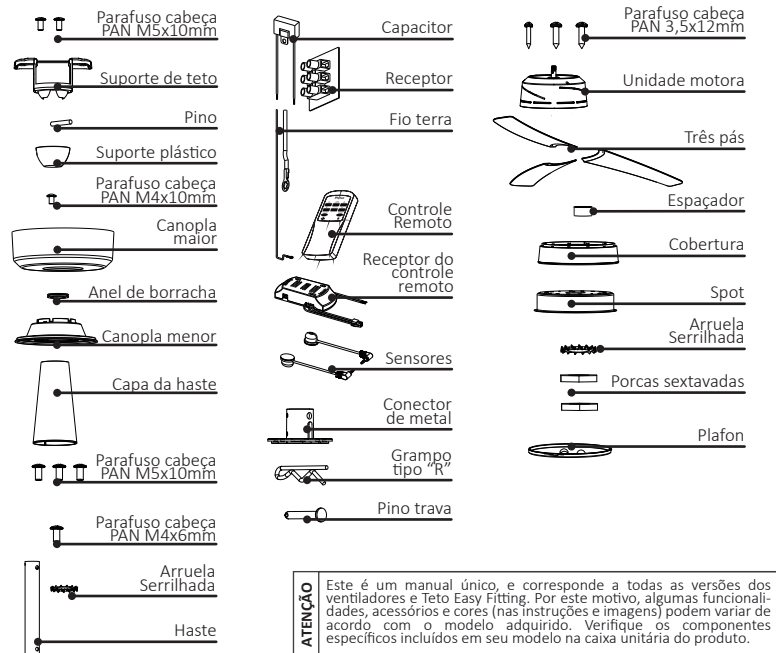


ASSISTA AO VÍDEO INSTRUTIVO PARA MONTAGEM E INSTALAÇÃO DO PRODUTO!

01 INSTRUÇÕES DE SEGURANÇA

- Não utilizar aparelhos que apresentem algum tipo de dano no cordão elétrico, no plugue ou em outros componentes. Para substituir uma peça danificada procurar a Assistência Técnica Autorizada a fim de evitar riscos.
- Este aparelho não foi projetado para ser utilizado por pessoas (incluindo crianças) com capacidades físicas, sensoriais ou mentais reduzidas, ou falta de experiência e conhecimentos, exceto se forem supervisionadas ou instruídas por uma pessoa responsável pela sua segurança.
- As crianças deverão ser supervisionadas para assegurar de que não brinquem com o aparelho.
- Antes de iniciar a instalação tenha o cuidado de desligar a chave geral ou disjuntor antes de fazer ligações elétricas reparos ou limpeza no aparelho.
- Confirmar se a tensão é a mesma do aparelho.
- Não utilize cabos/fios inferiores a 0,50mm
- Nunca segure o ventilador pelos fios, pois poderá danificar as ligações elétricas.
- Se o ventilador parar de funcionar por qualquer motivo, desligue-o usando o interruptor ou disjuntor e entre em contato com a assistência técnica mais próxima.
- Os aparelhos possuem um protetor térmico, sua função é de desligar o motor para evitar danos causados pela elevação de temperatura ou de tensão acima do normal. Caso o aparelho venha a desligar por repetidas vezes, entre em contato com a assistência técnica.
- As pás são balanceadas, devendo o usuário fazer manutenção preventiva a cada 6 meses, nas fixações destas e reaperto dos parafusos.
- As pás de um aparelho não deverão ser misturadas com as pás de outros aparelhos, caso necessite a troca de uma ou mais, deve-se trocar o jogo.
- A reversão pode ser acionada, na máxima ou na mínima rotação.
- O toque da mão nas pás do ventilador pode provocar acidentes.
- A distância mínima entre a pá do ventilador e a parede deve ser de 50 cm.
- Instalar um interruptor ou disjuntor exclusivo para o condutor fase da instalação do ventilador, conforme NBR5410 (item não fornecido com o produto).
- É aconselhável, para proteção adicional, a instalação de um aparelho de corrente residual (DR-Disjuntor residual).

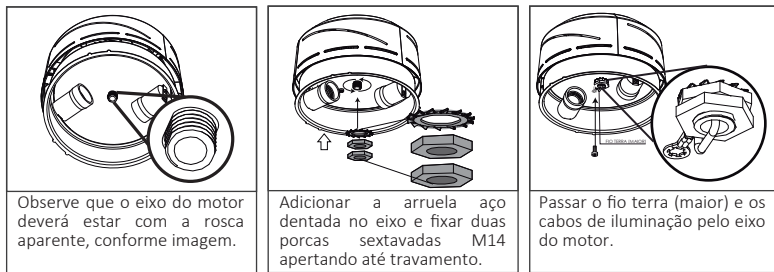
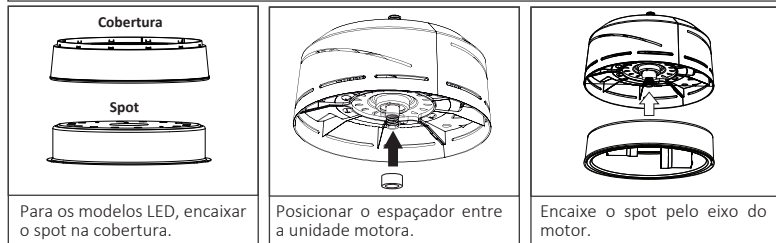
02 COMPONENTES



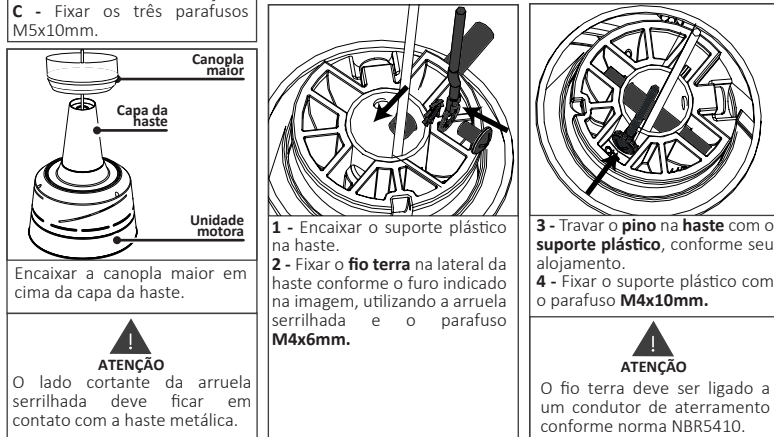
ATENÇÃO Este é um manual único, e corresponde a todas as versões dos ventiladores e Teto Easy Fitting. Por este motivo, algumas funcionalidades, acessórios e cores (nas instruções e imagens) podem variar de acordo com o modelo adquirido. Verifique os componentes específicos incluídos em seu modelo na caixa unitária do produto.

03 MONTAGEM

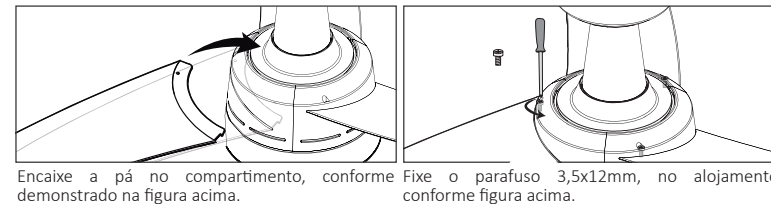
MONTAGEM DA UNIDADE MOTORA



MONTAGEM DA HASTE



MONTAGEM DAS PÁS



03 FIXAÇÃO DO SUPORTE DE TETO

IMPORTANTE Para a fixação no teto, utilize somente caixa de metal e certifique-se de que a caixa de luz no teto pode suportar 25kg, que é o peso do aparelho em funcionamento. Para instalação em outro tipo de teto, como forro falso ou gesso, verifique com os fornecedores destes materiais antes, para garantir a firmeza do produto fixado ao teto.

