

## CERTIFICADO DE GARANTIA ELETROPORTÁTEIS

A Fabricante solicita ao consumidor a leitura prévia do Manual de Instruções para a melhor utilização do produto. A Fabricante garante seus produtos contra defeitos de fabricação durante o período estabelecido, contados a partir da data de entrega do produto expresso na nota fiscal de compra. Conforme modelo a seguir:

ELETROPORTÁTEIS	
GARANTIA LEGAL*	90 Dias
GARANTIA ADICIONAL	270 Dias
GARANTIA TOTAL**	360 Dias

\*A Garantia Legal é de 90 dias e tem início na data de aquisição do produto.

\*\*A Garantia Total é a soma da Garantia legal, mais a garantia adicional.

•Os acessórios terão somente garantia legal de 90 dias.

A Fabricante prestará serviços de Assistência Técnica, tantos os gratuitos quanto os remunerados, somente nas localidades onde mantiver Postos Autorizados. Em locais onde não haja Postos Autorizados, o produto deverá ser transportado, por conta e risco do consumidor. A relação de Postos Autorizados está disponível através do site **www.PHILCO.com.br** ou através do SAC (47) 3431-0499. Se o consumidor vier a transferir a propriedade deste produto, a garantia ficará automaticamente transferida, respeitando o prazo de validade, contado a partir da primeira aquisição.

Produtos que necessitam de serviço de instalação terão despesas e responsabilidades por conta do consumidor. O compromisso de garantia cessará caso:

- O produto seja examinado, adulterado ou consertado fora de Assistência Técnica Autorizada.
- Ocorra a utilização de peça ou componente não original.

- O produto seja ligado em tensão diferente daquela para qual foi projetado.
- O defeito seja decorrente de uso inadequado ou negligência do consumidor em relação às instruções do manual.
- Danos sejam causados por ação de agentes da natureza (enchentes, maresia, raios, etc.).
- O produto seja utilizado para fins não domésticos.
- Não sejam seguidas as recomendações de conservação, conforme manual.
- Ausência ou adulteração do número de série.

O aparelho destina-se somente para uso doméstico

## Philco

BRITÂNIA ELETRODOMÉSTICOS S/A  
Rua Vergílio Prochnow,  
200, Bloco B - Joinville - SC  
CEP 89239.270  
Insc. Est. 257.125.566  
CNPJ 76.492.701/0011-29  
INDÚSTRIA BRASILEIRA  
08/19 3898-09-05 016572 Rev.0



### Manual de Instruções

#### Linha

## Ventiladores de Teto

Parabéns pela escolha de um produto de qualidade Philco!

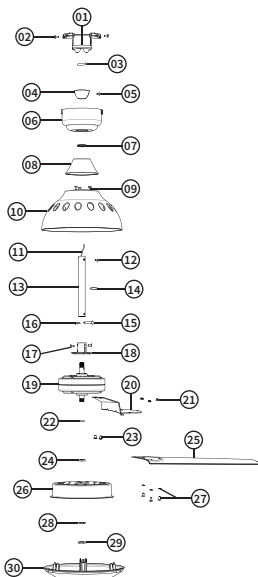
Para garantir o melhor desempenho de seu produto, o usuário deve ler atentamente as instruções a seguir. Recomenda-se não jogar fora este manual e ser guardado para eventuais consultas.

### Instruções de Segurança

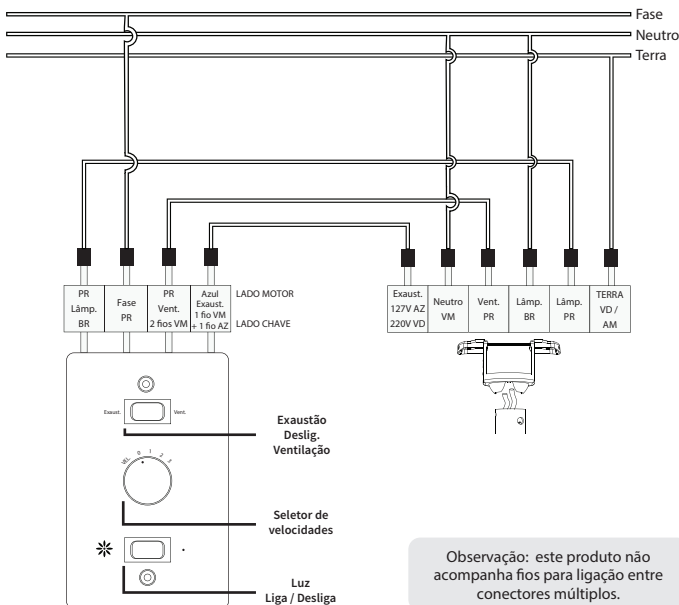
- Não utilizar aparelhos que apresentem algum tipo de dano no cordão elétrico, no plugue ou em outros componentes. Para substituir uma peça danificada, procurar a Assistência Técnica Autorizada a fim de evitar riscos.
- Este aparelho não foi projetado para ser utilizada por pessoas (incluindo crianças) com capacidades físicas, sensoriais ou mentais reduzidas, ou falta de experiência e conhecimentos, exceto se forem supervisionadas ou instruídas por uma pessoa responsável pela sua segurança.
- As crianças deverão ser supervisionadas, para assegurar de que não brinquem com o aparelho.
- Antes de iniciar a instalação tenha o cuidado de desligar a chave geral ou disjuntor antes de fazer ligações elétricas reparos ou limpeza no aparelho. Confirmar se a tensão é a mesma do aparelho. Não utilize cabos/fios inferiores a 0,50mm
- Nunca segure o ventilador pelos fios, pois poderá danificar as ligações elétricas.
- Caso o ventilador pare de funcionar, por qualquer motivo, deverá ser desligado pela chave ou disjuntor e consultado à assistência técnica mais próxima.
- Os aparelhos possuem um protetor térmico, sua função é de desligar o motor para evitar danos causados pela elevação de temperatura ou de tensão acima do normal. Caso o aparelho venha a desligar por repetidas vezes, entre em contato com a assistência técnica.
- As pás são balanceadas, devendo o usuário fazer manutenção preventiva a cada 6 meses, nas fixações destas e reaperto dos parafusos.
- As pás de um aparelho não deverão ser misturadas com as pás de outros aparelhos, caso necessite a troca de uma ou mais, deve-se trocar o jogo.
- A reversão pode ser acionada, na máxima ou na mínima rotação.
- O toque da mão nas pás do ventilador pode provocar acidentes.
- A distância mínima entre a pá do ventilador e a parede deve ser de 50 cm.
- É aconselhável, para proteção adicional, a instalação de aparelho de corrente residual (DR - disjuntor diferencial) com um valor nominal da corrente residual não excedendo 30 mA no circuito elétrico de alimentação. Consulte um instalador para orientação.

## Componentes

01. Suporte de Teto
02. 2 parafusos cabeça PAN M5x10mm
03. Pino
04. Suporte plástico
05. 1 parafuso cabeça PAN M4x10mm
06. Canopla maior
07. Anel de borracha
08. Canopla menor
09. 3 parafusos cabeça PAN M5x10mm
10. Globo
11. Fio terra
12. 1 parafuso cabeça PAN M4x6mm
13. Haste
14. 1 arruela serrilhada 4x8x1,5mm
15. Grampo
16. Copilha
17. 4 Parafusos M5x10mm
18. Conector de metal
19. Unidade Motora
20. Jogo de Garras 3 unid.
21. 9 Porcas sextavadas M5
22. Arruela de pressão M14
23. 6 parafusos M6x8mm
24. Porca sextavada M14
25. Jogo de Pás 3 unid.
26. Spot
27. 9 parafusos cabeça PAN M5x10mm e 9 arruelas
28. Arruela aço dentada 14x24x2,5mm
29. Porca sextavada M14
30. Pafion
31. Controle remoto

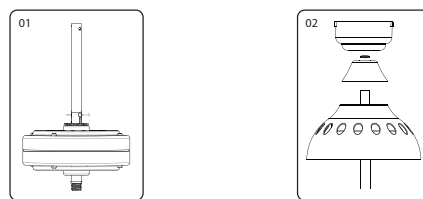


## Ligação da Chave



Observação: este produto não acompanha fios para ligação entre conectores múltiplos.

## Montagem do Ventilador

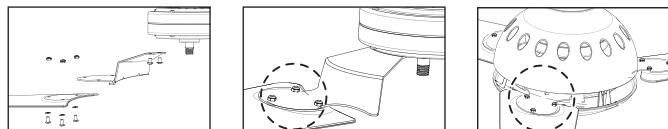


Atenção: durante a montagem do ventilador de teto a chave geral da instalação deve ser desligada.

1. Passe os fios de saída do motor no interior da haste pelas aberturas de passagem;
2. Você deverá rosquear o conector de metal na unidade motora;
3. Insira a haste no centro do conector de metal, faça o alinhamento da furação lateral das duas peças;
4. Atravesse a copilha entre as furações e prenda com o grampo. Conforme a imagem 01;
5. Use 4 parafusos M5x10 para fixar o conjunto (conector de metal e haste).
6. Passe a haste pela furação central do globo, parafuse o conjunto.
7. Encaixe o anel de borracha na furação central da canopla menor, encaixe o conjunto na haste, insira a canopla maior, conforme imagem 02.

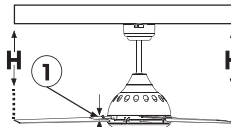
## Montagem das Pás

Fixe a garra na unidade motora conforme figuras abaixo, em seguida fixe a pá na garra. Repetir esse procedimento com as outras pás restantes. Caso as pás sejam montadas de maneira errada, o ventilador não irá funcionar adequadamente.



## Alinhamento das Pás

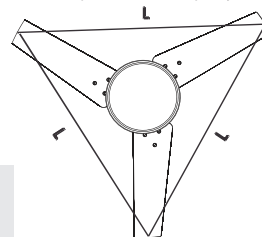
Verifique a altura "H" de uma das pás conforme figura e faça um leve esforço na garra no 1 no sentido vertical (para baixo ou para cima) até que todas estejam na mesma distância.



## Balaceamento das Pás

VERIFIQUE O APERTO DOS PARAFUSOS A CADA 6 MESES

Caso seu aparelho fique vibrando após a instalação, proceda da seguinte maneira: Verifique a medida das pontas das pás conforme desenho, para que todas tenham a mesma distância. Para deixar na mesma medida solte um pouco os parafusos que fixam as pás, com um toque ajuste a medida depois aperte-os novamente.



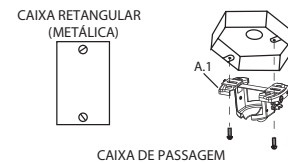
OBSERVAÇÃO: Ao adquirir mais de um ventilador, não misturar as pás de um com as de outro ventilador, pois elas são balanceadas e pesadas para cada aparelho.

## Fixação do Suporte

**IMPORTANTE:** Não utilize caixa plástica para fixação no teto. Utilize caixa de metal e certifique-se de que a caixa de luz no teto pode suportar 25 kg, que é o peso do aparelho em funcionamento. Para instalações em outro tipo de teto, forro falso ou gesso, verifique com os fornecedores destas matérias antes para absoluta firmeza.

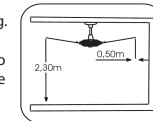
### COLOCAÇÃO AO REDOR DA CAIXA DE PASSAGEM

Parafusar o suporte de fixação (A.1) na caixa metálica com 2 parafusos e porcas adequadas.



Após instalado o suporte no local o mesmo deverá suportar o peso de 25Kg.

Atenção: Não instale o ventilador com as pás a uma altura inferior a 2,3 m do piso e altura máxima de 3,5 m. O aparelho deve ser instalado de maneira que as pás fiquem a uma distância mínima de 50cm das paredes.



**Laje:** Fixe o suporte no teto. Utilize buchas S 10 e parafuso rosca soberba. Laje de estuque: travar na parte superior.

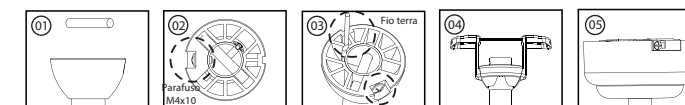
**Viga de Madeira:** Utilize dois parafusos de rosca soberba na medida de 6 mm (diâmetro) x 50mm (comprimento) para fixar o suporte. É necessário colocar uma travessa sobre o forro.

**Caixa Metálica:** Faça dois furos passantes de 7 mm, parafuse o suporte com os parafusos de 1/4", com porcas e arruelas de 1/4".

**Viga de Ferro:** Faça dois furos passantes de 7 mm, utilize dois parafusos de 1/4", com porcas e arruelas 1/4".

Observação: Parafusos e buchas de fixação do suporte não são fornecidos pelo fabricante.

## Fixação no Teto



- Insira o suporte de plástico na haste, faça o alinhamento dos furos laterais do conjunto (haste e suporte plástico), encaixe o pino na furação da haste (conforme figura 01).
- Na furação lateral do suporte plástico faça a fixação do parafuso M4x10 (conforme imagem 02 e 03).
- Passe o fio terra pela furação lateral da haste e do suporte de plástico (conforme imagem 03)
- Encaixe o suporte plástico no suporte de teto que deverá estar fixado no teto como mostra em "Fixação do Suporte" (conforme imagem 04).
- Após fixar o suporte de teto, você deverá alinhar os furos laterais da canopla maior no suporte de teto (conforme imagem 05).

ATENÇÃO: O fio terra deve ser ligado a um condutor de aterramento conforme NBR 5410.

## ADVERTÊNCIA



- Retirar o plugue da tomada elétrica antes de efetuar qualquer manutenção no aparelho.
- Não usar adaptadores, benjamins ou T's.

• Não seguir estas instruções pode trazer risco de morte, incêndio ou choque elétrico.