

N°	MODIFICAÇÃO	VISTO	REG.	MDE.	POR	DATA
0	Liberação do arquivo	Gerson	-	000-00	Edson	13-06-2008

06/08 350-04/00 072579 REV.0

# Philco



Manual de Instruções

**SOMENTE PARA USO DOMÉSTICO**  
 ATENDIMENTO AO CONSUMIDOR **0800-6458300**

**ASPIRADOR TURBO RED 1850**

PROJ.		DATA		MATERIAL	QUANTIDADE	
DES.	Edson	DATA	13-06-2008	TRATAMENTO	TOL. Ñ ESPECIF.	ESCALA SEM ESCALA
VERIF.	Luiz Carlos	DATA	13-06-2008	PRODUTO	ESTRUTURA	FOLHA
APROV.	Daniel Kerr	DATA	13-06-2008	Aspirador Turbo Red 1850	<b>072579</b>	<b>1/1</b>
				TÍTULO	NÚMERO	REV.
				Folheto de Instruções - User Manual	<b>350-04/00</b>	

## RESOLUÇÃO DE PROBLEMAS

PROBLEMA	CAUSA POSSÍVEL	SOLUÇÃO POSSÍVEL
O motor não funciona	<ul style="list-style-type: none"><li>•Verificar se o aparelho está conectado firmemente à tomada elétrica.</li><li>•Verificar se há corrente elétrica na tomada elétrica.</li></ul>	<ul style="list-style-type: none"><li>•Recolocar o aparelho na tomada elétrica.</li><li>•Certificar-se de que a tomada elétrica está funcionando.</li></ul>
Sucção fraca	<ul style="list-style-type: none"><li>•Verificar se o acessório e a mangueira flexível estão obstruídas.</li><li>•Verificar se a passagem de ar está obstruída.</li><li>•Filtros sujos</li></ul>	<ul style="list-style-type: none"><li>•Remover as obstruções.</li><li>•Remover as obstruções na passagem de ar.</li><li>•Fazer limpeza dos filtros</li></ul>
O cordão elétrico não é recolhido completamente	•O cordão elétrico pode estar enroscado.	•Retirar de 2 a 3 metros do cordão elétrico e, então, recolhê-lo novamente.
O cordão elétrico não pode ser retirado com facilidade	•O cordão elétrico pode estar enroscado.	•Pressionar o botão para enrolamento automático do cordão elétrico e repetir as operações de recolhimento e expulsão do cordão elétrico.
Não é possível ajustar a velocidade	•O botão de controle de sucção não funciona.	•Religar o equipamento diversas vezes. Se isto não resolver, procurar a <i>Assistência Técnica Autorizada Philco</i> .
O cordão elétrico é recolhido automaticamente	•A bobina de recolhimento está funcionando automaticamente.	•Puxar e recolher o cordão elétrico por 4 ou 5 vezes. Se isto não resolver, procurar a <i>Assistência Técnica Autorizada Philco</i> .

## ÍNDICE

INTRODUÇÃO	01
MEDIDAS IMPORTANTES DE SEGURANÇA	02
COMPONENTES	04
COMPONENTES (PARTE POSTERIOR)	05
COMPONENTES (CONJUNTO DE FILTROS)	06
MANUTENÇÃO E LIMPEZA	07
UTILIZANDO O APARELHO	09
RESOLUÇÃO DE PROBLEMAS	11

## INTRODUÇÃO

Parabéns pela escolha do Aspirador Turbo Red 1850 **Philco**.

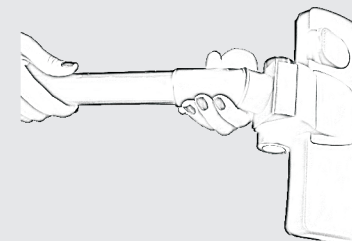
Para garantir o melhor desempenho do produto, **o usuário deve ler atentamente as instruções a seguir**. Recomenda-se não jogar fora este Manual de Instruções. Ele deve ser guardado para eventuais consultas.



### NOTA

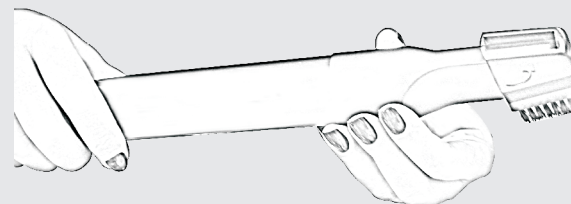
É comum que aparelhos elétricos novos liberem uma leve fumaça ou gases durante as primeiras vezes em que eles forem utilizados. Isso acontece em virtude do aquecimento dos materiais e dos componentes usados na manufatura do aparelho. É normal e não indica a existência de defeitos no aparelho.

Ilustração G



Acessório para pisos lisos, tapetes e carpetes

Ilustração H



Acessório para cantos e frestas com escova integrada

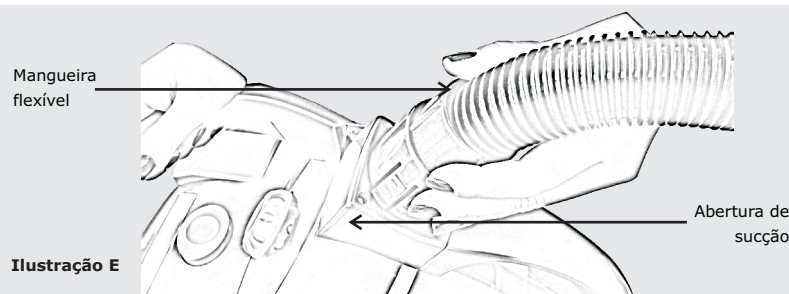
4. Pressionar o botão Liga/Desliga para ligar o aparelho. É aconselhável regular o botão de controle de sucção para a posição mínima antes de ligar o aparelho.
5. Ajustar o Botão de controle de sucção para a posição desejada.
6. Usar o indicador de nível do reservatório de pó transparente para ver até que ponto este está cheio. Se o indicador tiver atingido a marca máxima vermelha, significará que a sucção está sendo reduzida devido ao acúmulo de pó já aspirado e que o reservatório de pó transparente deverá ser esvaziado.

## UTILIZANDO O APARELHO

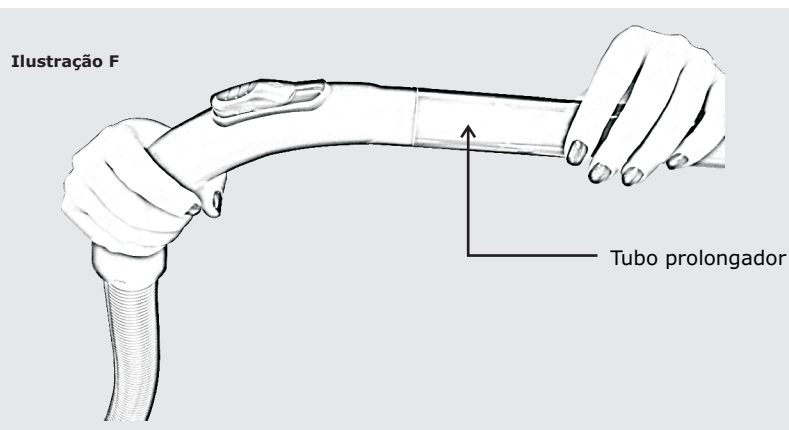


**Certificar-se de que a tensão do aparelho é a mesma do local onde irá utilizar o aparelho.**

1. Conectar o plugue em uma tomada elétrica.
2. Instalar a mangueira flexível na abertura de sucção (conforme ilustração E).



3. Usar os diferentes acessórios fornecidos com o aparelho de acordo com a superfície que deverá ser limpa (conforme ilustração F, G e H).



## MEDIDAS IMPORTANTES DE SEGURANÇA

- Ler cuidadosamente as instruções de operação antes de ligar o aparelho pela primeira vez e manter este manual em boas condições.
- Não utilizar o Aspirador Turbo Red 1850 **Philco** quando apresentar algum dano no cordão elétrico, no plugue ou em outros componentes. Para substituir qualquer peça danificada, procurar a *Assistência Técnica Autorizada Philco*.
- Certificar-se de que a tensão do aparelho é a mesma do local onde irá utilizar o aparelho.
- Antes de operar o aspirador, verificar se o conjunto de filtros está corretamente instalado. **Este aparelho funciona sem sacos coletores.**
- Não utilizar o aparelho para aspirar água e materiais inflamáveis nem explosivos.
- Não utilizar o aparelho com as mãos molhadas. Não mergulhá-lo em água ou respingar água dentro do aparelho.
- Não utilizar o aparelho para aspirar cinzas de cigarro em brasa ou ainda quentes.
- Não utilizar ou guardar o equipamento em locais com altas temperaturas.
- Durante o funcionamento, o aparelho deverá ser colocado sobre uma superfície plana para evitar quedas.
- Não permitir que crianças brinquem com o aparelho para prevenir riscos.
- Não deixar o equipamento funcionando sozinho, desligá-lo.
- Não utilizar este aparelho ao ar livre.
- Não introduzir quaisquer objetos dentro do aparelho.
- Não retorcer ou danificar o cordão elétrico do aparelho.
- O plugue deverá ser retirado da tomada elétrica antes de limpar, executar serviços de manutenção ou reparos, ou antes de transportar o aparelho.
- Se durante o uso o aspirador apresentar ruídos, fumaça e cheiros anormais, ou se notar algo estranho com o equipamento, por favor, desligá-lo imediatamente e retirá-lo da tomada elétrica. Não tentar consertar o equipamento sozinho. Se necessário procurar uma *Assistência Técnica Autorizada Philco*.

- Ao pressionar o botão para enrolamento automático do cordão elétrico, será necessário segurar o plugue para evitar danos aos móveis e ferimentos a pessoas.
- Para desligar, retirar o plugue da tomada elétrica. Sempre desconectar segurando pelo plugue, nunca puxar pelo cordão elétrico.
- Se houver algo errado com o cordão elétrico, interruptor, motor do aspirador, etc., por favor, procurar uma *Assistência Técnica Autorizada Philco* para consertos e trocas.
- Para não perder a garantia e para evitar problemas técnicos, não consertar o aparelho em casa. Quando precisar, o usuário deverá levá-lo à *Assistência Técnica Autorizada Philco*.
- A nota fiscal e o certificado de garantia são documentos importantes e devem ser mantidos para efeito de garantia.

#### **APENAS PARA USO DOMÉSTICO**

- 4.Girar o botão de autolimpeza ajudará que a sujeira seja eliminada do filtro *HEPA* (conforme ilustração C).



- 5.Os filtros podem ser facilmente desmontados (conforme ilustração D) para serem lavados em água corrente. Deverão estar absolutamente secos antes de serem instalados novamente no aparelho.



**Os filtros devem ser lavados somente em água corrente. Não usar sabão ou detergentes. A limpeza periódica dos filtros é de extrema importância para garantir uma maior vida útil ao aparelho.**

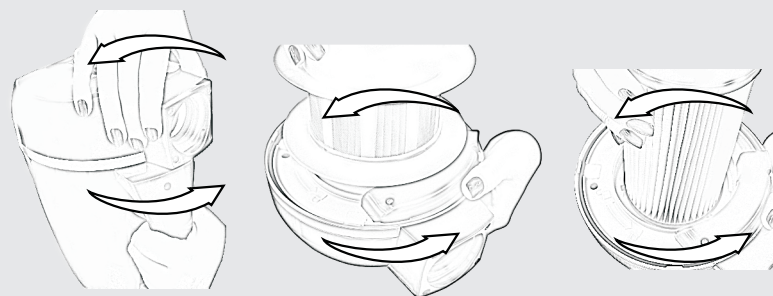


Ilustração D

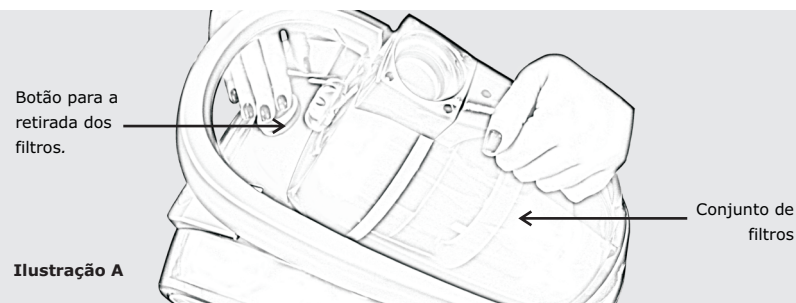
## MANUTENÇÃO E LIMPEZA



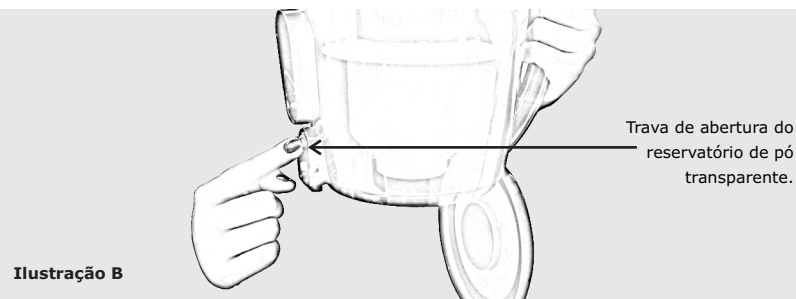
O reservatório de pó transparente permite visualizar facilmente quando precisa ser esvaziado (indicação nível MAX).

1. Desligar o Aspirador Turbo Red 1850 **Philco** e retirar o plugue da tomada elétrica. **Sempre desconectar segurando pelo plugue, nunca puxar pelo cordão elétrico.**

2. Retirar o conjunto de filtros, conforme ilustração A.



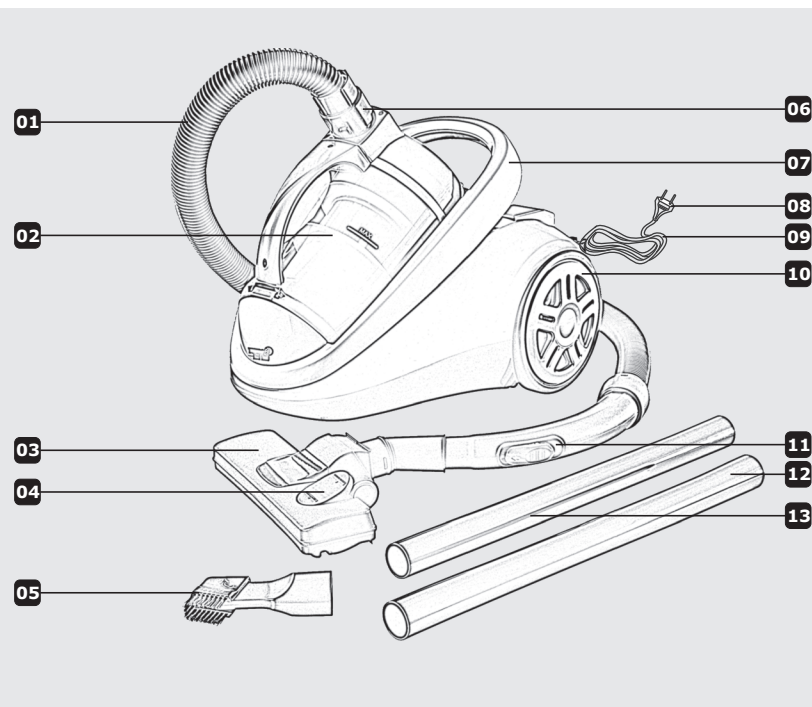
3. Com o conjunto de filtros sobre um depósito para lixo, apertar a trava de abertura do reservatório de pó transparente (conforme ilustração B) para que a sujeira seja retirada.



07

## COMPONENTES

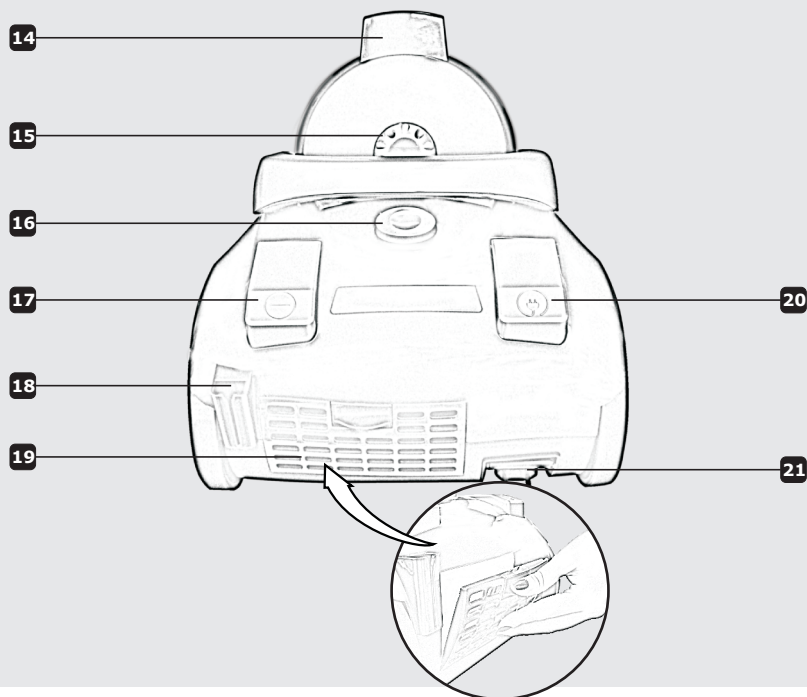
- 01. Mangueira flexível.
- 02. Conjunto de filtros.
- 03. Acessório para pisos lisos, tapetes e carpetes.
- 04. Alavanca para recuo/avango das escovas do acessório para pisos.
- 05. Acessório para cantos e frestas com escova integrada.
- 06. Abertura de sucção.
- 07. Alça.
- 08. Plugue.
- 09. Cordão elétrico.
- 10. Roda.
- 11. Botão de controle de sucção.
- 12. Tubo prolongador.
- 13. Tubo prolongador.



04

## COMPONENTES (PARTE POSTERIOR)

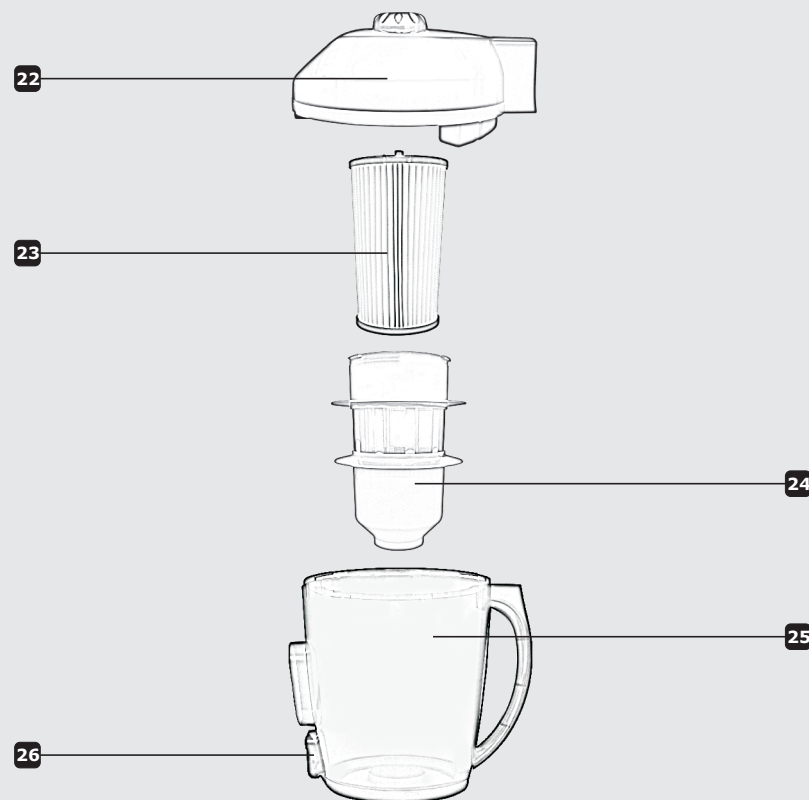
- 14. Alça para transporte dos filtros.
- 15. Botão para autolimpeza do filtro *HEPA*.
- 16. Botão para a retirada dos filtros.
- 17. Botão Liga/Desliga.
- 18. Encaixe para o acessório para pisos lisos, tapetes e carpetes.
- 19. Tampa do filtro exaustor.
- 20. Botão para enrolamento automático do cordão elétrico.
- 21. Conjunto cordão elétrico e plugue em seu alojamento.



05

## COMPONENTES (CONJUNTO DE FILTROS)

- 22. Tampo do reservatório de pó transparente.
- 23. Filtro *HEPA*.
- 24. Filtro intermediário.
- 25. Reservatório de pó transparente.
- 26. Trava de abertura do reservatório de pó transparente.



06