



# Philco

TEM COISAS QUE SÓ A PHILCO FAZ PRA VOCÊ.

MANUAL DE INSTRUÇÕES

Aspirador de Pó

## PH1500 MAXX

## INTRODUÇÃO

Parabéns pela escolha de mais um produto de nossa linha.

Para garantir o melhor desempenho de seu produto, **o usuário deve ler atentamente as instruções a seguir**. Recomenda-se não jogar fora este Manual de Instruções. Ele deve ser guardado para eventuais consultas.

NOTA: É comum que aparelhos elétricos novos liberem uma leve fumaça ou gases durante as primeiras vezes em que eles forem utilizados. Isso acontece em virtude do aquecimento dos materiais e dos componentes usados na manufatura do aparelho. É normal e não indica a existência de defeitos no aparelho.

## INSTRUÇÕES DE SEGURANÇA

- Antes da primeira utilização, é aconselhável ler este Manual atentamente e guardá-lo para futuras referências.
  - Certificar-se de que a tensão (voltagem) da instalação elétrica corresponda à da etiqueta do aparelho.
  - Não usar este aparelho para aspirar nenhum tipo de líquido ou materiais inflamáveis.
  - Não aspirar materiais incandescentes nem cinzas.
  - Não usar o aparelho sem os filtros.
  - Não utilizar aparelhos apresentando qualquer tipo de dano no cordão elétrico, no plugue ou em outros componentes. Para substituir qualquer peça danificada, procurar a Assistência Técnica Autorizada, a fim de evitar riscos.
  - Sempre esvaziar o reservatório de pó quando estiver cheio.
  - Este aparelho não deve ser usado por pessoas (inclusive crianças) com capacidades físicas, mentais ou sensoriais reduzidas ou pouca experiência e conhecimento, a menos que sejam supervisionadas ou instruídas sobre o uso do aparelho por uma pessoa responsável por sua segurança.
  - Crianças pequenas devem ser supervisionadas para que não brinquem com o aparelho.
  - Se houver bloqueio nos bocais, na mangueira ou nos tubos, o aparelho só poderá ser usado depois de remover esta obstrução.
  - Não guardar nem utilizar o aparelho perto de locais com temperatura elevada.
  - Se, durante a operação, houver ruídos estranhos, odores, fumaça, mau funcionamento e outras falhas, o usuário deverá desligar imediatamente o aparelho e retirar o plugue da tomada. Em seguida, ele deverá entrar em contato com a Assistência Técnica Autorizada. Nunca tentar consertar o aparelho por conta própria.
  - Se o cordão de alimentação estiver danificado, ele deverá ser substituído pela Assistência Técnica Autorizada ou por um técnico credenciado.
  - Não deixar que o aspirador passe por cima do cordão de alimentação.
- Para evitar choque elétrico, nunca usar o aparelho com as mãos molhadas. Não molhar o aparelho e nem o submergir em água.
- Nunca deixar o aparelho ligado quando o usuário não estiver por perto.
  - Desligar sempre o aparelho antes de cada interrupção momentânea de utilização ou para adaptar acessórios .
  - Desligar o aspirador da tomada sempre que fizer limpeza do aparelho ou a manutenção dele.
  - Desligar e retirar o plugue da tomada quando não estiver usando o aparelho.
  - Nunca transportar o aparelho pelo cordão elétrico ou pela mangueira flexível, nem desligá-lo da tomada puxando pelo cordão.
  - Evitar o contato físico; manter os cabelos, as roupas e outros utensílios longe dos bocais de

aspiração do aparelho, para se evitarem acidentes.

- Não utilizar o aparelho caso ele tenha caído ou apresente deterioração visível ou ainda problemas de funcionamento. Procurar a Assistência Técnica Autorizada.

- O aparelho não deve ser operado por meio de um temporizador externo ou sistema de controle remoto separado.

- Antes de usar o aparelho, certificar-se de que a tensão da sua tomada elétrica corresponde à indicada na etiqueta do aparelho. Sempre utilizar uma tomada elétrica com a mesma tensão.

- Não utilizar adaptadores e benjamins, sempre ligar o produto direto a uma tomada com o padrão NBR5410 que esteja dimensionada para o produto em questão (circuito elétrico), instalada por um eletricitista habilitado.

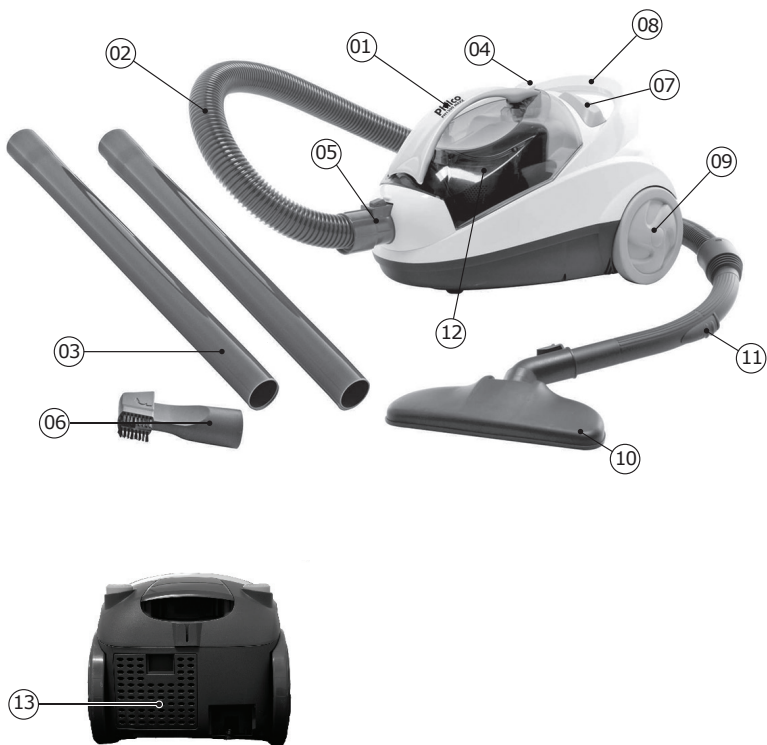
- Para não perder a garantia e para evitar problemas técnicos não tentar consertar o aparelho em casa. Quando necessário, Levá-lo à Assistência Técnica Autorizada.

- A nota fiscal e o certificado de garantia são documentos importantes e devem ser mantidos para efeito de garantia.

**Aviso importante :** Qualquer serviço de manutenção ou de reparos só deverá ser efetuado por um técnico credenciado. Não tentar consertar o aspirador por conta própria.

## COMPONENTES

- 01. Alça do compartimento de pó;
- 02. Mangueira flexível;
- 03. Tubos prolongadores;
- 04. Botão de liberação do compartimento de pó;
- 05. Bocal de encaixe da mangueira;
- 06. Acessório para cantos e frestas;
- 07. Botão LIGA / DESLIGA (pedal);
- 08. Alça para transporte;
- 09. Rodas traseiras;
- 10. Acessório para pisos lisos, tapetes e carpetes;
- 11. Válvula de controle de sucção ;
- 12. Reservatório de poeira;
- 13. Tampa do filtro de saída;



- Conectar o bocal na mangueira conforme indicado nas figuras 1 e 2, um “clac” deverá ser ouvido.

Figura 1

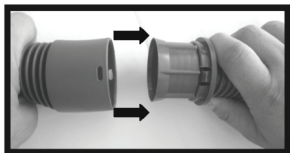
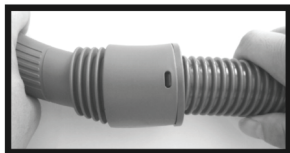


Figura 2



**Nota:** Após o bocal ser conectado, o mesmo não deverá ser desmontado.

• Introduzir o terminal da mangueira no respectivo bocal de encaixe pressionando simultaneamente os botões de travamento situados de cada lado do mesmo. Certificar que as travas estejam adequadamente encaixadas.

• Conectar a extremidade da mangueira aos acessórios conforme o tipo de limpeza desejado.

• Utilizar os tubos prolongadores para facilitar o acesso aos locais a serem limpos, para mais conforto durante o manuseio.

• Inserir o plugue em uma tomada cuja tensão corresponda à da etiqueta do aparelho. Pressionar o botão LIGA/DESLIGA.

• Na limpeza de cortinas, tapetes soltos ou objetos similares, utilizar a válvula de controle de sucção, deslizando-a gradualmente de modo a obter a redução do poder de sucção. Evitar que o objeto fique preso ao bocal. Durante a utilização normal manter a válvula sempre fechada para que seja alcançado o desempenho máximo do produto.

• Se durante o uso o indicador localizado na tampa do compartimento de pó ficar vermelho, significa que o saco coletor está cheio. Neste momento o usuário provavelmente notará que o produto para de sugar. Quando isso ocorrer, substituir o saco coletor de pó, seguindo as instruções da seção “MANUTENÇÃO E LIMPEZA”.

• Depois de utilizar o aparelho, desligá-lo pressionando o botão LIGA / DESLIGA e retirar o plugue da tomada.

• Para remover a mangueira pressionar simultaneamente os botões de travamento e puxar pelo terminal da mesma. Evitar puxar a mangueira segurando pela parte flexível.

**NOTA: Para tornar o manuseio do produto mais cômodo, o botão LIGA/DESLIGA foi projetado para permitir o seu acionamento com os pés.**

### **Limpeza do compartimento de poeira.**

• Quando o usuário notar perda de sucção do aparelho, deve-se esvaziar o compartimento de poeira. Para isso, devem ser seguidas as instruções a seguir.

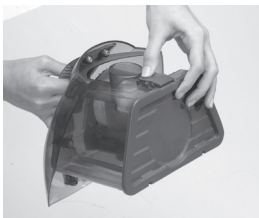
• Desligar o aparelho pressionando o botão LIGA/DESLIGA e retirar o plugue da tomada.

• Remover a mangueira pressionando simultaneamente os botões de travamento e puxar pelo terminal.

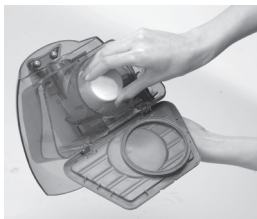
• Retirar o Compartimento de poeira pressionando o botão de liberação e puxando a alça para cima.



• Sobre um local adequado, pressionar o botão de abertura e esvaziar o Compartimento de poeira.



• Retirar os filtros girando no sentido anti-horário.



• Desencaixar os filtros e lavar em água corrente. Deixar os filtros secarem naturalmente.

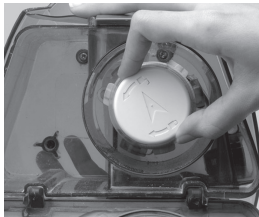


**Atenção: Os filtros nunca devem ser montados ainda molhados. Isso pode danificar o aparelho.**

### **Montagem dos filtros e do compartimento de poeira.**

- Após os filtros estarem completamente secos, introduzir o filtro Hepa no filtro plástico.
- Introduza os filtros ja montados no compartimento de poeira. Note que a seta indicativa deve estar levemente rotacionada para a esquerda.

- Gire os filtros em sentido horário até estar firmemente travado. A seta indicativa deverá ficar na posição vertical.
- Fechar o compartimento de poeira e introduzilo no corpo do aparelho.



### **Filtro de saída.**

- Para remover o filtro de exaustão, deve-se remover a respectiva tampa pressionando a sua trava na vertical e puxando-a para fora. Depois de limpo e seco, reinstalá-lo, encaixando-o no respectivo alojamento. Em seguida, colocar a tampa encaixando inicialmente as linguetas da parte inferior e pressionar na seqüência a parte superior.

**ATENÇÃO:** Jamais utilizar o produto sem os filtros. Se estiverem danificados, eles deverão ser substituídos. O plugue deverá ser retirado da tomada antes de qualquer manutenção ou substituição de peças.

## RESOLVENDO PROBLEMAS

Problema	Possível causa	Solução
Não liga.	A tomada está sem energia.	Verificar se há energia testando a tomada com outros aparelhos.
	O plugue não foi inserido na tomada elétrica.	Inserir o plugue na tomada elétrica.
	O botão Liga/Desliga está desligado.	Pressionar o botão Liga/Desliga.
O aparelho não aspira sujeira de modo eficiente.	O reservatório de pó está cheio.	Esvasie o reservatório de pó. (consulte o capítulo "Manutenção e Limpeza").
	O Filtro está entupido.	Limpe o filtro (consulte o capítulo "Manutenção e Limpeza").
A sujeira escapa do aparelho.	O reservatório de pó está cheio.	Esvasie o reservatório de pó. (consulte o capítulo "Manutenção e Limpeza").
	O reservatório de pó não está devidamente encaixado.	Verifique se o saco coletor de pó está corretamente instalado após substituí-lo (consulte o capítulo "Manutenção e Limpeza").
O aparelho faz muito barulho e vibra durante a operação.	O reservatório de pó está cheio.	Esvasie o reservatório de pó. (consulte o capítulo "Manutenção e Limpeza").
Aparelho desliga durante o funcionamento	Superaquecimento do aparelho.	Esvasie o reservatório de pó. (consulte o capítulo "Manutenção e Limpeza") e espere o aparelho esfriar.





[www.philco.com.br](http://www.philco.com.br)

USO EXCLUSIVAMENTE DOMÉSTICO



12/13 1120-09-05 784879 REV0

[www.philco.com.br/FaleConosco.aspx](http://www.philco.com.br/FaleConosco.aspx)