

Philco

MANUAL DE INSTRUÇÕES
CHURRASQUEIRA ELÉTRICA PCQ1200D



INTRODUÇÃO

Parabéns pela escolha de mais um produto de nossa linha.

Para garantir o melhor desempenho de seu produto e não invalidar a garantia, o usuário deve ler atentamente as instruções a seguir. Recomenda-se não jogar fora este Manual de Instruções. Ele deve ser guardado para eventuais consultas.

Devido aos avanços tecnológicos e ao sistema de produção por lotes, poderão existir pequenas divergências entre o aparelho e alguma ilustração ou descrição de funcionamento de algum recurso deste Manual. Tal fato, porém, não prejudica o entendimento por parte do usuário.

CUIDADOS

A Fabricante garante o bom funcionamento deste aparelho. Porém, é necessário que sua utilização seja adequada para que o usuário desfrute do máximo que o aparelho pode proporcionar sem prejudicar a saúde do usuário. Os cuidados descritos a seguir e devem ser obedecidos.

INSTRUÇÕES AO USUÁRIO

Muitos dos “problemas” que acometem os produtos eletrônicos têm como causa, não somente a desinformação em relação ao aparelho, mas uma conexão equivocada por parte do usuário. Existe uma grande probabilidade de o usuário resolver eventuais contratempos de operação ou funcionamento insatisfatório do aparelho apenas consultando o Manual de Instruções. Antes de submeter o aparelho a um posto de Assistência Técnica Autorizada, o usuário deve ler atentamente o Manual de Instrução.



O sinal em forma de raio é destinado a alertar o usuário para a presença de tensões perigosas no interior do aparelho. Tocar componentes internos poderá resultar em choque elétrico.



O ponto de exclamação é destinado a alertar o usuário para a existência de instruções importantes de uso. Para reduzir o risco de choque elétrico ou incêndio, não abrir o aparelho.



“Cuidado, superfície quente”.



Aviso: situações que podem prejudicar você ou terceiros.



Atenção: situações que podem danificar seu aparelho ou outro equipamento.



Nota: notas, dicas de uso ou informações adicionais.



Dica: Conselhos para utilização e melhor funcionamento.

PRECAUÇÕES QUANTO À SEGURANÇA

- Não utilizar o produto quando ele apresentar algum dano no cordão elétrico, no plugue ou em outros componentes. Para substituir qualquer peça danificada, procurar a Assistência Técnica Autorizada, a fim de evitar riscos.
- Antes de usar o aparelho, certificar-se de que a voltagem da sua tomada elétrica corresponde à indicada na etiqueta do aparelho. Sempre utilizar uma tomada elétrica com a mesma voltagem. Retirar o plugue da tomada elétrica depois de usar o aparelho.
- Não utilizar adaptadores ou benjamins. Sempre ligar o produto direto a uma tomada com o padrão NBR5410 que esteja dimensionada para o produto em questão (circuito elétrico), instalada por um eletricitista habilitado.
- Não tocar nas superfícies aquecidas.
- Nunca desligar o aparelho puxando pelo fio. Segurar firmemente o plugue e então puxar para desconectar.
- Não ligar o aparelho sobre superfícies empoadas de líquidos.
- Para se proteger contra o risco de choques elétricos, não mergulhar o plugue, o cordão elé-

trico ou o corpo do aparelho em água ou em outros líquidos.

- Este aparelho não foi projetado para ser utilizado por pessoas (incluindo crianças) com capacidades físicas, sensoriais ou mentais reduzidas, ou falta de experiência e conhecimentos, exceto se forem supervisionadas ou instruídas por uma pessoa responsável pela sua segurança.
 - As crianças deverão ser supervisionadas, para assegurar de que não brinquem com o aparelho.
 - Uma atenção constante será necessária durante o funcionamento do aparelho. Não deixar que este seja utilizado por crianças ou perto delas.
 - Sempre retirar o plugue da tomada elétrica quando o aparelho não estiver sendo usado e antes de limpá-lo. Deixar o produto esfriar antes de limpá-lo.
 - Não deixar o cordão elétrico pender de bordas de mesas ou perto de superfícies aquecidas.
 - Não usar o aparelho ao ar livre.
 - Não colocar o aparelho perto de bocas (queimadores) a gás ou elétricas ou perto de fornos aquecidos.
 - Guardar estas instruções para futuras consul-

tas.

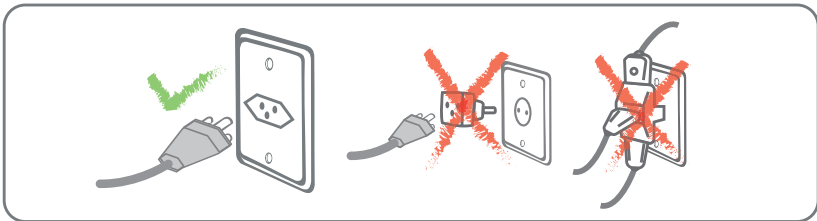
- O uso de acessórios que não sejam originais do aparelho pode prejudicar o funcionamento, causar danos ao usuário e ao produto, além de perda da garantia.
- Para não perder a garantia e para evitar problemas técnicos, não consertar o aparelho em casa. Quando precisar, o usuário deverá levá-lo à Assistência Técnica Autorizada.
- A nota fiscal e o certificado de garantia são documentos importantes e devem ser mantidos para efeito de garantia.
- Este produto não deve ser operado por meio de um temporizador externo ou sistema de controle remoto separado.
- Após a utilização do aparelho, a superfície do elemento de aquecimento estará sujeita a calor residual.



Qualquer serviço de manutenção ou de reparos só deverá ser efetuado por um técnico credenciado. Não tentar consertar o produto por conta própria.

ATERRAMENTO

Este aparelho deverá ser conectado a uma tomada aterrada; o aterramento diminuirá o risco de choque elétrico. O plugue deverá ser inserido em uma tomada elétrica que tenha sido aterrada conforme as normas e padrões vigentes. Verificar com um eletricista qualificado ou com o serviço de Assistência Técnica Autorizada se houver dúvidas quanto ao aterramento do aparelho. Não modificar o plugue fornecido com o aparelho se não conseguir encaixá-lo na tomada elétrica. Mandar instalar uma tomada elétrica apropriada por um eletricista qualificado.



⚠ ADVERTÊNCIA

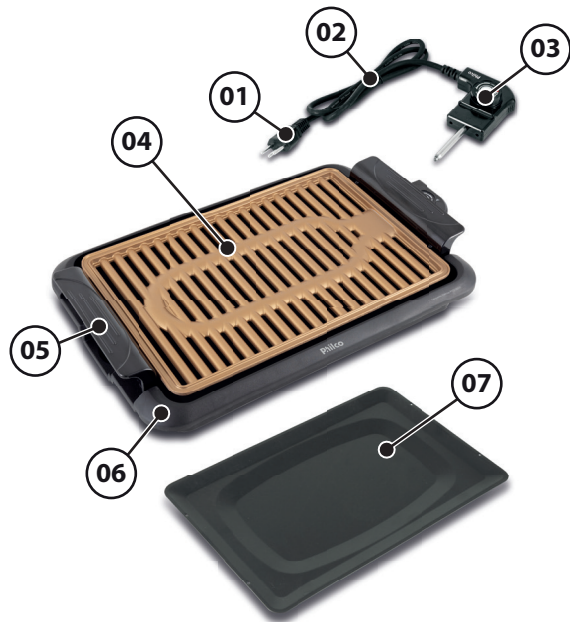


- Retirar o plugue da tomada elétrica antes de efetuar qualquer manutenção no aparelho.
- Recolocar todos os componentes antes de ligar o produto.
- Ligar o plugue em uma tomada com aterramento efetivo, conforme norma NBR5410.
- Não usar adaptadores, benjamins ou T's.

•Não seguir estas instruções pode trazer risco de morte, incêndio ou choque elétrico.

LISTA DE COMPONENTES

- 01. Plugue;
- 02. Cordão elétrico;
- 03. Termostato;
- 04. Grelha;
- 05. Alça;
- 06. Corpo do produto;
- 07. Bandeja coletora de resíduos e água.



ANTES DO PRIMEIRO USO

Desembale o produto removendo todos os itens da embalagem.

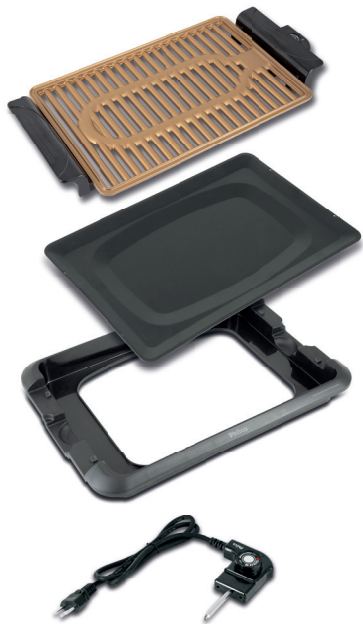
Antes de utilizar a churrasqueira pela primeira vez, limpe o corpo do produto, com um pano úmido e limpo para remover a poeira, a grelha e a bandeja podem ser lavadas com uma esponja macia e detergente neutro, depois seque os bem para finalizar a limpeza. Para o primeiro uso é recomendável untar a grelha com manteiga ou óleo.



Não mergulhe a placa, o cabo e o plugue na água ou em qualquer outro líquido. Não use produtos de limpeza abrasivos.

CONHECENDO O PRODUTO

- 1.** Alças de fácil manuseio de toque frio - permitem o fácil manuseio da grelha sem queimar as mãos.
- 2.** Grelha antiaderente - perfeito para carne, frango, peixe e legumes.
- 3.** Bandeja coletora de resíduos - coleta os resíduos e gordura extra que cai dos alimentos. Pode-se colocar água para diminuir a emissão de fumaça de alimentos mais gordurosos.
- 4.** Corpo do produto - evita o contato direto do produto com a superfície onde está sendo preparado os alimentos.
- 5.** Termostato - controle de temperatura removível para a limpeza do produto.
- 6.** Botão de controle da temperatura - Lig. / 1, 2, 3, 4, 5 e Desl.



MONTAGEM

1. Monte todas as peças conforme sequência na página 05.
2. Para encaixar o termostato, a grelha precisa estar encaixada na base (corpo do produto) conforme sequência ao lado. Encaixe o rasgo embaixo da peça de acoplamento do termostato no pino da base. Conforme a imagem ao lado. Assim você poderá encaixar o termostato no produto.
3. Verifique se o botão de controle de temperatura está definido para Desl. e que o plugue não está conectado à tomada.
4. Inserir o plugue na tomada elétrica.
5. Ajuste a temperatura desejada.



OPERAÇÃO



Tenha cuidado ao cozinhar alimentos com muita gordura ou marinados pois podem respingar ao grelhar. Não toque em superfícies quentes. Não tente cortar alimentos na grelha durante o processo de cozimento.



Na primeira vez em que você usar sua churrasqueira, ela pode emitir um leve odor e você pode ver fumaça saindo da grelha. Isto é normal. O odor e a fumaça desaparecem após alguns minutos.

1. Verifique se o aparelho está limpo, seco e montado.
2. Gire o botão de controle de temperatura até a temperatura desejada. Quando definir a temperatura, a luz de LED acenderá indicando que

o aparelho está aquecendo. Quando a temperatura desejada for atingida, o a luz se apagará. Observe que, quando a luz se apaga, isso não significa que a grade está desligada.

3. Para ajudar a reduzir a fumaça, coloque uma pequena quantidade de água para na bandeja coletora (½ xícara aproximadamente 120ml.).

4. Deixe a grelha pré aquecer por aproximadamente 5 minutos.

5. Coloque os alimentos desejados na grelha. Se forem pequenos, coloque os em espetos de metal ou madeira para evitar que os alimentos caiam pelas aberturas da grelha.

Para evitar que os espetos de madeira queimem, mergulhe-os em água por alguns minutos antes de espetar os alimentos.

6. Quando terminar de cozinhar, gire o botão de controle para a posição Desl. Desconecte da tomada e deixe a unidade esfriar completamente antes de retirar as peças para limpeza.

ajudará a selar os alimentos e manter os sucos naturais.



Utilize o nível 1 de temperatura para manter os alimentos aquecidos por alguns minutos.

MANUTENÇÃO E LIMPEZA

• Para limpeza externa do produto, retire manchas de gorduras e resíduos de alimentos, com um pano levemente umedecido com água morna e um pouco sabão ou detergente neutro. Nunca limpe o corpo do aparelho debaixo de água corrente. A água pode entrar pelas aberturas ou frestas e danificar a parte elétrica do produto.



Cuidado na limpeza do aparelho, não utilize palha de aço, o lado abrasivo de esponjas e demais produtos

abrasivos.

Utilize apenas sabão ou detergente neutro para limpeza do Grill. Demais produtos podem danificar o aparelho.

Não utilize objetos pontiagudos, nem corte ou pique os alimentos com uma faca sobre a grelha, pois pode danificar a superfície antiaderente.



Para alimentos como peixes e frutos do mar que liberam odores mais fortes, pode-se utilizar uma esponja com um pouco de vinagre. Passe a esponja na grelha e na bandeja com o lado não abrasivo removendo o mau cheiro. Repita o procedimento até eliminar todo o cheiro.

Esse produto, possui um coletor de gordura que pode ser removido a cada uso para limpeza.



Para obter melhores resultados, sempre pré aqueça a grelha por aproximadamente 5 minutos. Isso

CERTIFICADO DE GARANTIA

A Fabricante solicita ao consumidor a leitura prévia do Manual de Instruções para a melhor utilização do produto. A Fabricante garante seus produtos contra defeitos de fabricação durante o período estabelecido, contados a partir da data de entrega do produto expresso na nota fiscal de compra. Conforme modelo a seguir:

ELETROPORTÁTEIS	
Garantia legal*	90 Dias
Garantia adicional	270 Dias
Garantia total**	360 Dias

*A garantia legal é de 90 dias e tem seu início na data de aquisição do produto.
**A garantia total é a soma da garantia legal mais a garantia adicional.

- Os controles remotos terão garantia legal de 90 dias, mais 90 dias de garantia adicional, totalizando 180 dias.
- Os acessórios terão somente garantia legal de 90 dias.
- A Fabricante prestará serviços de Assistência Técnica, tantos os gratuitos quanto os remune-

rados, somente nas localidades onde mantiver Postos Autorizados.

Para que você exerça a garantia constante neste certificado, será necessário informar alguns de seus dados pessoais, como por exemplo: nome, CPF, endereço e telefone às nossas Assistências Técnicas, a fim de que seja aberta ordem de serviço. Em cumprimento à Lei Geral de Proteção de Dados, a fabricante informa que estes dados poderão ser compartilhados com nossos prestadores de serviço, somente quando necessário para a conclusão do atendimento em garantia.

- Em locais onde não haja Postos Autorizados, o produto deverá ser transportado, por conta e risco do consumidor. A relação de Postos Autorizados está disponível através do site www.philco.com.br ou através do SAC (47) 3431-0499. Se o consumidor vier a transferir a propriedade deste produto, a garantia ficará automaticamente transferida, respeitando o prazo de validade, contado a partir da primeira aquisição. Produtos que necessitam de serviço de instalação terão despesas e responsabilidades por conta do consumidor. O compromisso de garantia cessará caso:

- O produto seja examinado, adulterado ou con-

sertado fora de Assistência Técnica Autorizada.

- Ocorra a utilização de peça ou componente não original.
- O produto seja ligado em tensão diferente daquela para qual foi projetado.
- O defeito seja decorrente de uso inadequado ou negligência do consumidor em relação às instruções do manual.
- Danos sejam causados por ação de agentes da natureza (enchentes, maresia, raios, etc.).
- O produto seja utilizado para fins não domésticos.
- Não sejam seguidas as recomendações de conservação, conforme manual.
- Ausência ou adulteração do número de série.

BRITÂNIA ELETRODOMÉSTICOS S.A

Rua Hans Dieter Schmidt, 3303- Bloco 3- Zona Industrial Norte Joinville- SC- CEP 89219-504 Inscr. Est 24.784.565-8 CNPJ 76.492.701/0014-71 FABRICADO NA CHINA

Para ter acesso ao manual digital (em PDF),
acesse o QR Code, ou entre em contato
com o nosso SAC em horário comercial.



ATENDIMENTO AO CONSUMIDOR (47) 3431-0499

www.philco.com.br

05/24 12442-00-05 056201043 745822 Rev.0