

BRITANIA

MANUAL DE INSTRUÇÕES

PANELA ELÉTRICA BPA07A



BRITANIA

O APARELHO DESTINA-SE SOMENTE PARA USO DOMÉSTICO

INTRODUÇÃO

Parabéns pela escolha de mais um produto de nossa linha.

Para garantir o melhor desempenho de seu produto e não invalidar a garantia, o usuário deve ler atentamente as instruções a seguir. Recomenda-se não jogar fora este Manual de Instruções. Ele deve ser guardado para eventuais consultas.

Devido aos avanços tecnológicos e ao sistema de produção por lotes, poderão existir pequenas divergências entre o aparelho e alguma ilustração ou descrição de funcionamento de algum recurso deste Manual. Tal fato, porém, não prejudica o entendimento por parte do usuário.

CUIDADOS

A Fabricante garante o bom funcionamento deste aparelho. Porém, é necessário que sua utilização seja adequada para que o usuário desfrute do máximo que o aparelho pode proporcionar sem prejudicar a saúde do usuário. Os cuidados descritos a seguir e devem ser obedecidos.

INSTRUÇÕES AO USUÁRIO

Muitos dos “problemas” que acometem os produtos eletrônicos têm como causa, não somente a desinformação em relação ao aparelho, mas uma conexão equivocada por parte do usuário. Existe uma grande probabilidade de o usuário resolver eventuais contratempos de operação ou funcionamento insatisfatório do aparelho apenas consultando o Manual de Instruções. Antes de submeter o aparelho a um posto de Assistência Técnica Autorizada, o usuário deve ler atentamente o Manual de Instrução.



O sinal em forma de raio é destinado a alertar o usuário para a presença de tensões perigosas no interior do aparelho. Tocar componentes internos poderá resultar em choque elétrico.



O ponto de exclamação é destinado a alertar o usuário para a existência de instruções importantes de uso. Para reduzir o risco de choque elétrico ou incêndio, não abrir o aparelho.



“Cuidado, superfície quente”.



Aviso: situações que podem prejudicar você ou terceiros.



Atenção: situações que podem danificar seu aparelho ou outro equipamento.



Nota: notas, dicas de uso ou informações adicionais.



Dica: Conselhos para utilização e melhor funcionamento.

PRECAUÇÕES QUANTO À SEGURANÇA

- Não utilizar o produto quando ele apresentar algum dano no cordão elétrico, no plugue ou em outros componentes. Para substituir qualquer peça danificada, procurar a Assistência Técnica Autorizada, a fim de evitar riscos.
- Antes de usar o aparelho, certificar-se de que a voltagem da sua tomada elétrica corresponde à indicada na etiqueta do aparelho. Sempre utilizar uma tomada elétrica com a mesma voltagem. Retirar o plugue da tomada elétrica depois de usar o aparelho. Nunca ligar, usando tomadas múltiplas (“Ts” ou benjamins), com outros aparelhos ao mesmo tempo que a panela elétrica.
- Não tocar nas superfícies aquecidas.
- Para se proteger contra o risco de choques elétricos, não mergulhar o plugue, o cordão elétrico ou o corpo do aparelho em água ou em outros líquidos.
- Este aparelho não foi projetado para ser utilizada por pessoas (incluindo crianças) com capacidades físicas, sensoriais ou mentais reduzidas, ou falta de experiência e conhecimentos, exceto se forem supervisionadas ou instruídas por uma

pessoa responsável pela sua segurança.

- As crianças deverão ser supervisionadas, para assegurar de que não brinquem com o aparelho.
- Uma atenção constante será necessária durante o funcionamento do aparelho. Não deixar que este seja utilizado por crianças ou perto delas.
- Sempre retirar o plugue da tomada elétrica quando o aparelho não estiver sendo usado e antes de limpá-lo. Deixar a panela esfriar antes de retirar ou instalar a tigela e antes de limpá-la.
- Não deixar o cordão elétrico pender de bordas de mesas ou perto de superfícies aquecidas.
- Usar sempre a tigela original e não submetê-la a choques ou batidas.
- Não usar esta panela elétrica para cozinhar alimentos ácidos ou alcalinos. Também não utilizá-la para fins diferentes daqueles a que se destina.
- Não usar a panela ao ar livre.
- O aparelho deve ser conectado a uma tomada com um contato de aterramento.
- O aparelho não deve ser operado por meio de um temporizador externo ou sistema de contro-

le remoto separado.

- Não colocar o aparelho perto de bocas (queimadores) a gás ou elétricas ou perto de fornos aquecidos.
- Assegurar-se de manter sempre limpo e sem gotas de água, poeira, grãos de arroz ou outras sujeiras o espaço entre a tigela e a placa de aquecimento (resistência). Caso contrário a panela não irá funcionar corretamente e, em casos mais graves, seus componentes poderão queimar.
- Não inclinar a tigela. Se isto acontecer, o fundo não estará em contato com a placa de aquecimento e suas resistências irão se queimar.
- Guardar estas instruções para futuras consultas.
- Para não perder a garantia e para evitar problemas técnicos, não consertar o aparelho em casa. Quando precisar, o usuário deverá levá-lo à Assistência Técnica Autorizada.
- A nota fiscal e o certificado de garantia são documentos importantes e devem ser mantidos para efeito de garantia.
- Antes de usar o aparelho, certificar-se de que a tensão da sua tomada elétrica corresponde à indicada na etiqueta do aparelho. Sempre utili-

zar uma tomada elétrica com a mesma tensão.

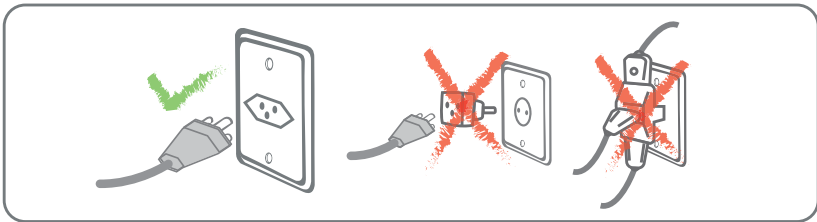
- Não utilizar adaptadores e benjamins, sempre ligar o produto direto a uma tomada com o padrão NBR5410 que esteja dimensionada para o produto em questão (circuito elétrico), instalada por um electricista habilitado.
- Se o cordão de alimentação está danificado, ele deve ser substituído por um cordão especial ou um conjunto fornecido pela Assistência Técnica autorizada.
- Não toque em superfícies quentes, utilize sempre um pano ou luvas resistentes ao calor quando for mover a tampa ou algum recipiente ainda quente.
- Utilizar sempre a tampa de vidro e o recipiente de cozimento a vapor original.
- Sempre utilizar a tampa de vidro quando estiver utilizando o produto.
- Nunca obstruir a saída de vapor localizada na tampa de vidro.
- A alavanca de acionamento levantará automaticamente após o cozimento do arroz, nunca segurar ou obstruir a alavanca de acionamento, se isto acontece, causará danos ao produto.



Perigo de incêndio: Não armazene itens nas superfícies de cozimento. CUIDADO: O processo de cozimento deve ser supervisionado. O elemento de aquecimento permanece quente após o uso, não toque!

ATERRAMENTO

•Este aparelho deverá ser conectado a uma tomada aterrada; o aterramento diminuirá o risco de choque elétrico. O plugue deverá ser inserido em uma tomada elétrica que tenha sido aterrada conforme as normas e padrões vigentes. Verificar com um eletricista qualificado ou com o serviço de Assistência Técnica Autorizada se houver dúvidas quanto ao aterramento do aparelho. Não modificar o plugue fornecido com o aparelho se não conseguir encaixá-lo na tomada elétrica. Mandar instalar uma tomada elétrica apropriada por um eletricista qualificado.



⚠ ADVERTÊNCIA



- Retirar o plugue da tomada elétrica antes de efetuar qualquer manutenção no aparelho.
- Recolocar todos os componentes antes de ligar o produto.
- Ligar o plugue em uma tomada com aterramento efetivo, conforme norma NBR5410.
- Não usar adaptadores, benjamins ou T's.

•Não seguir estas instruções pode trazer risco de morte, incêndio ou choque elétrico.

LISTA DE COMPONENTES

- 01.** Alça da tampa;
- 02.** Recipiente para cozimento a vapor;
- 03.** Tigela antiaderente;
- 04.** Elemento de aquecimento.
- 05.** Luz indicadora modo aquecimento;
- 06.** Luz indicadora modo cozimento;
- 07.** Alavanca liga /desliga;
- 08.** Base;
- 09.** Corpo do produto;
- 10.** Alças laterais;
- 11.** Colher;
- 12.** Copo medidor;
- 13.** Alças do recipiente para cozimento a vapor;
- 14.** Saída de vapor;
- 15.** Tampa de vidro;



FUNCIONAMENTO

Antes da primeira utilização

1. Ler todas as instruções e as medidas de segurança.
2. Retirar todo o material de embalagem e certificar-se de que todos os componentes foram recebidos em perfeito estado.
3. Lavar os acessórios com detergente neutro e água morna. Enxaguar bem e secar completamente.
4. Retirar o recipiente interno da panela e lavá-lo com água morna e detergente neutro. Enxaguar e secar completamente antes de instalá-lo na panela. Fazer este mesmo processo para a tampa de vidro e para bandeja de cozimento a vapor.
5. Limpar o corpo do aparelho com um tecido macio umedecido.
Nunca usar substâncias abrasivas, palha de aço ou esponjas ásperas.
Nunca mergulhar o corpo do aparelho, seu cordão de alimentação ou o seu plugue em água ou outros líquidos.
6. Conectar o plugue a uma tomada elétrica.



Quando o produto for ligado na tomada, o mesmo entrará no modo aquecimento automaticamente, para iniciar o preparo é necessário o acionamento da alavanca.

Opções de montagem da panela



Opção de utilização com a tigela antiaderente



Opção de utilização com o recipiente de cozimento no vapor

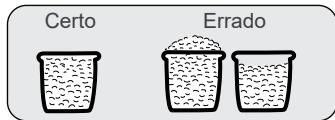
PREPARANDO O ARROZ

Atente-se a capacidade mínima de arroz aceitável, evitar medidas inferiores a uma xícara de arroz e nunca exceder a quantidade de 7 xícaras de arroz.

Cada xícara de arroz cru rende aproximadamente 2 xícaras de arroz cozido, para preparar o arroz siga os passos a seguir.

1 - Medir corretamente e lavar o arroz.

- Medir o arroz utilizando o copo fornecido com o aparelho.
- Uma medida do copo corresponde a uma xícara.



2 - Adicionar a quantidade correta de água e colocar a tigela antiaderente na unidade principal.

- Usar as marcas da parte interna da tigela para

ajustar o nível de água. Por exemplo, para cozinhar 3 xícaras de arroz, colocar o arroz lavado na tigela e adicionar água até o nível 3 ou a quantidade de 6 xícaras de água.

- Se o nível da água estiver incorreto, a água poderá transbordar.
- Certifique-se de que nenhum grão de arroz ou gotículas de água fiquem do lado de fora da Tigela antiaderente ou da parede interior do corpo principal.
- A água remanescente nestas áreas podem causar defeitos ao aparelho.
- Recomenda-se sempre adicionar um colher de sopa de óleo junto ao arroz, isso fará com que o arroz fique mais solto depois de cozido.
- Posicione a tigela na unidade principal e certifique-se que a mesma esteja corretamente posicionada no elemento de aquecimento.

3 - Fechar a Tampa

- Encaixe a tampa de vidro sobre a tigela e certifique-se de que esteja corretamente posicionada.
- A tampa possui uma saída de vapor, não obstrua.

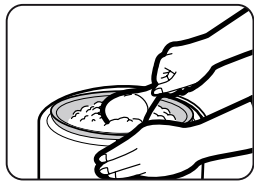
4 - Ligar a Panela

- Empurrar a Alavanca de Acionamento para baixo até ouvir um clique.
- A Luz indicadora de cozimento irá acender
- A Alavanca de Acionamento não trava se a tigela antiaderente não estiver colocada corretamente ou se a tampa não for colocada sobre a tigela.
- O tempo de cozimento varia de acordo com o tipo e a quantidade de arroz.
- Após o término do cozimento do arroz a alavanca de acionamento irá subir e a luz indicadora de cozimento irá apagar e a panela entra automaticamente em modo de aquecimento, ficando com a luz indicadora de aquecimento ligada.



5 - Misture o arroz antes de servir. O arroz cozido pode ser mantido quente por tempo indeterminado.

- Recomenda-se não conservar arroz no modo aquecimento por mais de 4 horas, pois o arroz poderá ficar muito seco ou até queimar.
- Certifique-se de desconectar o cabo de alimentação após cada utilização.



DICAS DE UTILIZAÇÃO

- Sempre utilizar a tampa quando for utilizar a panela, pois o aparelho produz vapor durante o seu funcionamento.
- Quando for abrir a tampa para misturar os alimentos abra cuidadosamente e deixe que a água contida na tampa de vidro escorra para

dentro da tigela, depois de mexer os alimentos, tampe a panela novamente;

- Utilize a colher que acompanha o produto ou um utensílio de plástico adequando para mexer os alimentos na panela. Jamais utilize utensílios de metal ou qualquer outro material que possa arranhar a tigela antiaderente.
- Lave o arroz em um recipiente separado e depois coloque o na tigela da panela, se desejar.
- Pode-se também aquecer arroz já cozido na panela, basta colocar $\frac{1}{4}$ do copo (aproximadamente 4 colheres de sopa) de água para cada xícara de arroz cozido, misture bem e em seguida empurre a alavanca de acionamento, quando o arroz estiver quente o aparelho entrará no modo aquecimento.
- Utilize um pano ou luvas quando for remover ou manusear algum componente da panela quente.

Para dar mais sabor ao arroz, você pode refogar levemente alguns temperos antes de cozinhar o arroz efetuando os seguintes passos:

1. Adicione os temperos de sua preferência na tigela antiaderente, recomendamos uma colher de chá de alho picado e uma ou duas colheres de sopa de cebola picada.
2. Adicione uma ou duas colheres sopa de óleo na tigela.
3. Coloque a tigela no aparelho e encaixe a tampa de vidro, é importante que a tampa esteja encaixada no produto para que a alavanca de acionamento funcione corretamente.
4. Acione a alavanca e aguarde a panela começar a aquecer e a refogar. É importante monitorar constantemente este processo.
5. Quando o alimento estiver levemente dourado, desligue a panela, e adicione o arroz, o sal e os misture bem com os temperos.
6. Adicione a água, feche a tampa e ligue a panela novamente e deixe o arroz cozinhar normalmente.



Ao remover a tampa para mexer os temperos o produto poderá desligar, e quando isto acontecer, misture os temperos normalmente, feche a tampa e acione a alavanca novamente.

Após um determinado tempo, e quando estiver refogando o alimento, a alavanca poderá levantar automaticamente. Isso quer dizer que a panela atingiu sua temperatura máxima, neste caso, deve-se efetuar o procedimento anterior, a partir do item 5

PREPARANDO ALIMENTOS NO VAPOR

Sua panela contém um recipiente apropriado para cozimento de verduras e legumes no vapor.

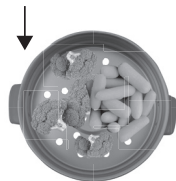


Escolha os alimentos e os lave bem retire a casca e corte em pedaços não muito grandes, para que o cozimento seja rápido e uniforme.

Coloque os legumes no recipiente para cozimento no vapor conforme figura ao lado e siga as instruções a seguir para um melhor aproveitamento do produto.



Suporte para cozimento à vapor



Legumes cortados no recipiente



1. Adicionar a quantidade de água desejada na tigela, consulte a TABELA 01 como referência.



Utilize o copo medidor fornecido com o aparelho.
Sempre colocar uma quantidade mínima de 1 ½ copo de água na tigela.

2. Colocar a tigela antiaderente dentro do corpo principal da panela.
3. Colocar o recipiente para cozimento no vapor sobre a tigela antiaderente.
4. Colocar os alimentos sobre o recipiente para cozimento no vapor.
5. Colocar a tampa de vidro sobre o recipiente para cozimento no vapor.



Certifique-se de que o recipiente esteja encaixado corretamente sobre a tigela antiaderente.

6. Empurrar a alavanca de acionamento.



A luz indicadora de COZIMENTO irá acender.

A alavanca de acionamento não trava se a tigela antiaderente não estiver colocada corretamente.

O tempo de cozimento varia de acordo com o tipo e a quantidade de alimentos. Quando toda a água evaporar, a panela entrará em modo de aquecimento.

7. Abrir a tampa da panela e verificar se todos os alimentos estão cozidos.



Caso os alimentos ainda não estejam cozidos, colocar mais água e repetir o processo descrito acima.
Monitore o cozimento manualmente usando a tabela de referência, TABELA 01 abaixo.

TABELA 01 - COZIMENTO DE LEGUMES NO VAPOR

Alimento	Quantidade (g)	Volume de água (ml)	Tempo de preparo (min)
Brócolis	200g	300 (2 copos)	30 a 40
Couve-flor	200g	300 (2 copos)	20 a 40
Batatas	500g	300 (2 copos)	30 a 40
Cenoura	400g	300 (2 copos)	30 a 40
Vagem	400g	300 (2 copos)	30 a 40
Beterraba	380g	300 (2 copos)	35 a 45
Chuchu	450g	300 (2 copos)	20 a 30

DICAS DE UTILIZAÇÃO

O cozimento no vapor pode ser feito junto com o cozimento do arroz, neste caso os tempos de preparo podem variar.

Para que o cozimento no vapor seja eficiente, é necessário manter a panela com a tampa corretamente encaixada sobre o recipiente de cozimento a vapor.

Quando for fazer alimentos somente no vapor, evite deixar a água secar, pois alguns alimentos podem liberar substâncias que podem ficar no fundo da tigela e queimar, causando mal cheiro, neste caso, monitore o tempo de cozimento manualmente.

LIMPEZA E MANUTENÇÃO



Sempre retirar o plugue da tomada elétrica e deixar a panela esfriar totalmente antes de limpá-la.

Não mergulhar a panela em água ou outros líquidos.

Nunca usar solventes ou benzeno, esponjas metálicas, escovas de

plástico, detergentes fortes, alvejantes ou tecidos contendo substâncias químicas para limpar a sua panela.

1. Colocar a tigela com revestimento antiaderente na água. Usar uma esponja macia para limpá-la e enxugá-la bem.



Tomar cuidado para limpar totalmente a tigela com revestimento antiaderente depois de ter usado sal de cozinha. Caso contrário poderá haver corrosão. Manusear a tigela com cuidado. Nunca deformá-la.

2. Usar um tecido umedecido para retirar partículas de alimento que estejam coladas ao corpo do aparelho.

3. Limpar o corpo do aparelho com um pano umedecido em detergente. Enxugar em seguida, removendo todo o detergente.



Manter o cordão elétrico, o plugue e seu painel de controle sempre secos e limpos. Caso contrário, poderão ocorrer acidentes.

4. Limpar a placa de aquecimento com um pano úmido. O cozimento do arroz poderá ser afetado se houver grãos de arroz ou fragmentos de alimentos sobre a placa.
5. A tampa deverá ser limpa após cada utilização da panela. Limpar a tampa com esponja macia e detergente, e enxugar com tecido macio.



Resíduos de gordura na tampa de vidro, na tigela antiaderente e no recipiente para cozimento podem ser removidos lavando estes componentes com água morna.

- Ao limpar a panela, tomar muito cuidado para não amassar o fundo da mesma, isso pode gerar problemas no aquecimento fazendo com que o

elemento de aquecimento queime. Não aplicar força no fundo da panela ao limpá-la.

- Caso a tigela antiaderente sofra quedas, certificar-se que a mesma não sofreu avarias (amassados). Se notar que a tigela está danificada, entrar em contato com uma Assistência Técnica Autorizada.

CERTIFICADO DE GARANTIA

Fabricante solicita ao consumidor a leitura prévia do Manual de Instruções para a melhor utilização do produto. A Fabricante garante seus produtos contra defeitos de fabricação durante o período estabelecido, contados a partir da data de entrega do produto expresso na nota fiscal de compra. Conforme modelo a seguir:

ELETRODOMÉSTICOS	
Garantia legal*	3 Meses
Garantia adicional	9 Meses
Garantia total**	12 Meses

*A garantia legal é de 90 dias e tem seu início na data de aquisição do produto.
 **A garantia total é a soma da garantia legal mais a garantia adicional.

- Os controles remotos terão garantia legal de 90 dias, mais 90 dias de garantia adicional, totalizando 180 dias.
- Os acessórios terão somente garantia legal de 90 dias.
- A Fabricante prestará serviços de Assistência Técnica, tanto os gratuitos quanto os remune-

rados, somente nas localidades onde mantiver Postos Autorizados.

Para que você exerça a garantia constante neste certificado, será necessário informar alguns de seus dados pessoais, como por exemplo: nome, CPF, endereço e telefone às nossas Assistências Técnicas, a fim de que seja aberta ordem de serviço. Em cumprimento à Lei Geral de Proteção de Dados, a Britânia informa que estes dados poderão ser compartilhados com nossos prestadores de serviço, somente quando necessário para a conclusão do atendimento em garantia.

• Em locais onde não haja Postos Autorizados, o produto deverá ser transportado, por conta e risco do consumidor. A relação de Postos Autorizados está disponível através do site www.britania.com.br ou através do SAC (47) 3431-0300. Se o consumidor vier a transferir a propriedade deste produto, a garantia ficará automaticamente transferida, respeitando o prazo de validade, contado a partir da primeira aquisição. Produtos que necessitam de serviço de instalação terão despesas e responsabilidades por conta do consumidor. O compromisso de garantia cessará caso:

- O produto seja examinado, adulterado ou con-

sertado fora de Assistência Técnica Autorizada.

- Ocorra a utilização de peça ou componente não original.
- O produto seja ligado em tensão diferente daquela para qual foi projetado.
- O defeito seja decorrente de uso inadequado ou negligência do consumidor em relação às instruções do manual.
- Danos sejam causados por ação de agentes da natureza (enchentes, maresia, raios, etc.).
- O produto seja utilizado para fins não domésticos.
- Não sejam seguidas as recomendações de conservação, conforme manual.
- Ausência ou adulteração do número de série.

BRITÂNIA ELETRODOMÉSTICOS S.A

Rua Hans Dieter Schmidt, 3303- Bloco 3- Zona Industrial Norte Joinville- SC- CEP 89219-504 Inscr. Est 24.784.565-8 CNPJ 76.492.701/0014-71 FABRICADO NA CHINA

Para ter acesso ao manual digital (em PDF),
acesse o QR Code, ou entre em contato
com o nosso SAC em horário comercial.



ATENDIMENTO AO CONSUMIDOR BRITÂNIA (47) 3431-0300
www.britania.com.br

08/24 14060-00-05 063801107 746600 Rev.0