

Philco

MANUAL DE INSTRUÇÕES

CERTIFICADO DE GARANTIA

A Fabricante solicita ao consumidor a leitura prévia do Manual de Instruções para a melhor utilização do produto. A Fabricante garante seus produtos contra defeitos de fabricação durante o período estabelecido, contados a partir da data de entrega do produto expresso na nota fiscal de compra. Conforme modelo a seguir:

ELETROPORTÁTEIS	
Garantia legal*	90 Dias
Garantia adicional	270 Dias
Garantia total**	360 Dias

*A garantia legal é de 90 dias e tem seu início na data de aquisição do produto.
**A garantia total é a soma da garantia legal mais a garantia adicional.

A Fabricante prestará serviços de Assistência Técnica, tantos os gratuitos quanto os remunerados, somente nas localidades onde mantiver Postos Autorizados. Em locais onde não haja Postos Autorizados, o produto deverá ser transportado, por conta e risco do consumidor. A relação de Postos Autorizados está disponível através do site www.philco.com.br ou através do SAC (47) 3431-0499.

Se o consumidor vier a transferir a propriedade deste produto, a garantia ficará automaticamente transferida, respeitando o prazo de validade, contado a partir da primeira aquisição.

Produtos que necessitam de serviço de instalação terão despesas e responsabilidades por conta do consumidor. O compromisso de garantia cessará caso:

- O produto seja examinado, adulterado ou consertado fora de Assistência Técnica Autorizada.
- Ocorra a utilização de peça ou componente não original.
- O produto seja ligado em tensão diferente daquela para qual foi projetado.
- O defeito seja decorrente de uso inadequado ou negligência do consumidor em relação às instruções do manual.
- Danos sejam causados por ação de agentes da natureza (enchentes, maresia, raios, etc.).
- O produto seja utilizado para fins não domésticos.
- Não sejam seguidas as recomendações de conservação, conforme manual.
- Ausência ou adulteração do número de série.



Philco



LIQUIDIFICADOR
PLQ950

PARABÉNS, VOCÊ ACABA DE ADQUIRIR UM PRODUTO DE QUALIDADE PHILCO!

Para garantir o melhor desempenho e durabilidade de seu produto, recomendamos que leia todo o manual antes de utilizá-lo e guarde-o para eventuais consultas.

Este é um manual unificado e atende todas as versões da linha de liquidificadores PLQ950. Algumas funcionalidades, acessórios e cores podem variar de acordo com o produto adquirido. Verifique os componentes adquiridos na caixa unitária do produto.

O APARELHO DESTINA-SE SOMENTE PARA USO DOMÉSTICO

⚠️ Advertência

Não seguir estas instruções pode trazer risco de morte, incêndio ou choque elétrico.

- Retirar o plugue da tomada elétrica antes de efetuar qualquer manutenção no aparelho.
- Não usar adaptadores, benjamins ou T's.



BRITÂNIA ELETRÔNICOS S.A.
Rua Vergílio Prochnow, 200 - Bairro Pirabelra - Joinville/SC
CEP 89.239-270 - Insc. Est. 257.125.566 - CNPJ 76.492.701/0011-29
INDÚSTRIA BRASILEIRA
09/21 3028-09-05 019399 Rev.3

1 Instruções de segurança

- Não usar o aparelho se o cordão elétrico, o plugue ou parte do aparelho estiver danificado. Para substituir qualquer peça danificada, procurar a Assistência Técnica Autorizada a fim de evitar riscos.
- Para se proteger contra choques elétricos, não mergulhar o cordão elétrico, o plugue nem o aparelho em água ou em outro líquido.
- Desconectar o plugue da tomada elétrica quando o aparelho não estiver em uso, antes de limpá-lo ou de instalar seus acessórios.
- Sempre colocar o aparelho sobre uma superfície plana e estável, longe de fontes de calor.
- Depois de usar o aparelho, deixar os controles eletrônicos para a posição "0". Certificar-se de que o motor parou completamente antes de retirar a tampa.
- O uso de acessórios não recomendados para este aparelho poderá causar acidentes pessoais.
- Não deixar que o cordão elétrico fique pendente de mesas e balcões.
- Desligar o aparelho antes de mudar seus acessórios ou de se aproximar de suas partes móveis.
- Não deixar o cordão elétrico pender de bordas de mesas ou de balcões, ou tocar superfícies aquecidas.
- Evitar todo e qualquer contato com os componentes em movimento.
- Sempre certificar-se de que o aparelho foi totalmente montado e de que a sua tampa esteja na posição correta e bem travada antes de ligar o aparelho.
- As temperaturas em volta do aparelho podem aumentar quando o mesmo estiver em operação tenha cuidado ao manusear.
- Este aparelho não foi projetado para ser utilizado por pessoas (incluindo crianças) com capacidades físicas, sensoriais ou mentais reduzidas, ou falta de

- experiência e conhecimentos, exceto se forem supervisionadas ou instruídas por uma pessoa responsável pela sua segurança.
- As crianças deverão ser supervisionadas, para assegurar de que não brinquem com o aparelho.
 - Seja extremamente cuidadoso quando manusear as lâminas especialmente enquanto estiver montando, desmontando e limpando, pois as lâminas são muito afiadas.
 - Para não perder a garantia e evitar problemas de gás ou próximo de áreas com grande intensidade de calor como fornos e fogões.
 - Caso o alimento fique preso não utilizar os dedos para empurrá-los. Sempre desligar o aparelho e desconectar o seu plugue da tomada elétrica. Em seguida, desmontar o aparelho para retirar o alimento que ficou preso.
 - Para não perder a garantia e evitar problemas técnicos, não tentar consertar o aparelho. Se necessário, levá-lo à Assistência Técnica Autorizada.
 - A nota fiscal e o certificado de garantia são documentos importantes e devem ser guardados para efeito de garantia.
 - O aparelho não deve ser operado por meio de um temporizador externo ou sistema de controle remoto separado.
 - Antes de usar o aparelho, certificar-se de que a tensão da sua tomada elétrica corresponde à indicada na etiqueta do aparelho. Sempre utilizar uma tomada elétrica com a mesma tensão.
 - Não utilizar adaptadores e benjamins, sempre ligar o produto direto a uma tomada com o padrão NBR5410 que esteja dimensionada para o produto em questão (circuito elétrico), instalada por um eletricitista habilitado.
 - Tomar cuidado se líquidos quentes forem colocados no liquidificador pois eles podem ser ejetados do aparelho de forma repentina.

2 Componentes

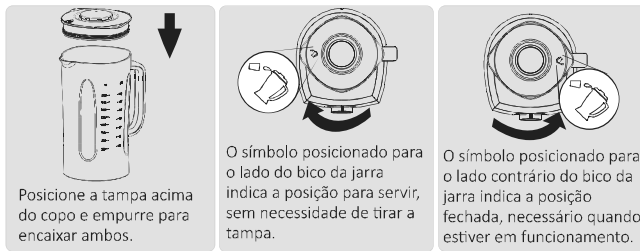


*Este é um manual unificado e atende todas as versões da linha de Liquidificadores PLQ950. Algumas funcionalidades, acessórios e cores podem variar de acordo com o produto adquirido. Verifique os componentes adquiridos na caixa unitária do produto.

3 Funcionamento



4 Utilização da tampa



Caso o filtro seja utilizado, certificar-se de que está alinhado corretamente ao copo. Se o filtro não estiver alinhado, a tampa não poderá ser encaixada corretamente.

5 Advertência de Uso

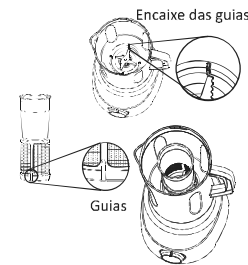
- É importante antes da primeira utilização efetuar o procedimento de limpeza, verifique o item limpeza para maiores detalhes.
- Para servir o suco ou vitamina direto do copo mantenha a tampa encaixada com a abertura posicionada à saída da jarra.
- Quando utilizar o filtro com frutas muito duras e fibrosas corte as em cubos e adicione aos poucos através da sobre tampa, isso facilitará a liquidificação.
- Alimentos duros ou mais consistentes devem ser adicionados em pedaços pequenos, através da abertura da sobretampa com o aparelho em funcionamento.
- Quando moer castanhas recomendamos a utilização das velocidades 2 a 3.
- Não adicionar mais de uma xícara de alimentos sólidos em grãos e não ultrapassar um minuto de operação.
- Para triturar gelo, colocar um copo com água e acrescentar as pedras moderadamente com o aparelho em funcionamento.
- Não coloque quantidades exageradas de gelo para triturar, pois os mesmos podem danificar as lâminas.
- Não ligar o aparelho com o copo vazio.
- Não usar produtos abrasivos, saponáceos e outros, pois podem danificar o aparelho.
- O filtro deve ser usado apenas para preparar sucos. Para outros usos, o filtro deve ser retirado para não prejudicar o desempenho do produto.
- Quando utilizar o filtro, não ultrapassar a capacidade máxima de 750ml.
- Sempre acrescentar líquido durante a utilização do produto para fazer suco, principalmente com alimentos fibrosos, como manga, vegetais, entre outros.

Importante!
Não utilizar qualquer tipo de objeto para empurrar o alimento contra as facas com o produto ligado. Caso o alimento fique fora do alcance das facas (bloqueado no copo ou filtro, adicionar líquido). Se ainda assim não for possível processar o alimento, desligar o aparelho e desconectar o plugue da tomada para retirar ou movimentar o alimento bloqueado.

Nunca deixe o produto em funcionamento sem supervisão. A cada 2 minutos de operação é necessário uma pausa de pelo menos 10 minutos, antes de utilizar novamente.

6 Montagem do filtro

1. Com o aparelho desligado, coloque o filtro no interior do copo, encaixando nas guias.
2. Pressione levemente contra o fundo do copo.
3. Coloque a tampa, encaixando ao filtro.
4. Retire a sobretampa e quando for fazer sucos, coloque os pedaços de fruta picadas dentro do filtro, no máximo até a altura da tela metálica.
5. Acrescentar água, encaixar a sobretampa transparente e ligar o aparelho durante alguns segundos.
6. Retirar o suco sem tirar a tampa com trava e nem o filtro.
7. Se sobram pedacinhos de fruta dentro do filtro, acrescentar um pouco de água e repetir a operação.



7 Limpeza e Manutenção

Função Autolimpeza

- Colocar aproximadamente 500 ml de água fria ou morna.
- Acrescentar detergente.
- Girar o seletor para a posição "PULSAR / AUTO LIMPEZA" por alguns segundos.
- Enxaguar o copo em água corrente.

Observação: Para receitas mais gordurosas usar água morna com detergente e repetir a operação.



Limpeza da base

- Desligar o aparelho e retirar o plugue da tomada elétrica.
- Para limpar, utilizar apenas um pano limpo e seco ou levemente umedecido com água.

Observação: Não utilizar solventes, substância químicas ou mergulhar em líquidos.



8 Porta Fio

O produto contém um compartimento para enrolar e guardar o cordão após cada uso. Desmonte o copo da unidade motora antes de guardá-lo.



Suco de Cenoura com Limão

Ingredientes

- 550g de cenoura cortada
- 850ml de água
- Suco de 1 limão
- Açúcar a gosto

Modo de Preparo

Descasque e lave as cenouras e corte-as em cubos de aproximadamente 1,5 cm. coloque a água no copo do liquidificador e adicione a cenoura, coloque a tampa e coloque o copo no liquidificador e ligue na velocidade máxima por 2 minutos, passe a mistura em uma peneira fina, adicione o suco de limão e açúcar a gosto e sirva.

