

BRITANIA

MANUAL DE INSTRUÇÕES
PIPOQUEIRA B-02



INTRODUÇÃO

Parabéns pela escolha de mais um produto de nossa linha.

Para garantir o melhor desempenho de seu produto e não invalidar a garantia, o usuário deve ler atentamente as instruções a seguir. Recomenda-se não jogar fora este Manual de Instruções. Ele deve ser guardado para eventuais consultas.

Devido aos avanços tecnológicos e ao sistema de produção por lotes, poderão existir pequenas divergências entre o aparelho e alguma ilustração ou descrição de funcionamento de algum recurso deste Manual. Tal fato, porém, não prejudica o entendimento por parte do usuário.

CUIDADOS

A Fabricante garante o bom funcionamento deste aparelho. Porém, é necessário que sua utilização seja adequada para que o usuário desfrute do máximo que o aparelho pode proporcionar sem prejudicar a saúde do usuário. Os cuidados descritos a seguir e devem ser obedecidos.

INSTRUÇÕES AO USUÁRIO

Muitos dos “problemas” que acometem os produtos eletrônicos têm como causa, não somente a desinformação em relação ao aparelho, mas uma conexão equivocada por parte do usuário. Existe uma grande probabilidade de o usuário resolver eventuais contratempos de operação ou funcionamento insatisfatório do aparelho apenas consultando o Manual de Instruções. Antes de submeter o aparelho a um posto de Assistência Técnica Autorizada, o usuário deve ler atentamente o Manual de Instrução.



O sinal em forma de raio é destinado a alertar o usuário para a presença de tensões perigosas no interior do aparelho. Tocar componentes internos poderá resultar em choque elétrico.



O ponto de exclamação é destinado a alertar o usuário para a existência de instruções importantes de uso. Para reduzir o risco de choque elétrico ou incêndio, não abrir o aparelho.



“Cuidado, superfície quente”.



Aviso: situações que podem prejudicar você ou terceiros.



Atenção: situações que podem danificar seu aparelho ou outro equipamento.



Nota: notas, dicas de uso ou informações adicionais.



Dica: Conselhos para utilização e melhor funcionamento.

PRECAUÇÕES QUANTO À SEGURANÇA

- Evite acidentes. Os invólucros plásticos e outros materiais da embalagem do produto deverão ficar longe do alcance de crianças e animais, a fim de evitar riscos de sufocamento ao brincar ou manusear tais resíduos.
- Verifique se a tensão do seu produto é a mesma da tomada a ser utilizada.
- Não ligue o produto em tomadas sobrecarregadas com outros produtos elétricos em funcionamento. A sobrecarga pode danificar os componentes e provocar sérios acidentes.
- Não utilize aparelhos apresentando qualquer tipo de dano no cordão elétrico, no plugue ou em outros componentes. Para substituir qualquer peça danificada, procure uma Assistência Técnica Autorizada.
- Mantenha o aparelho e o cordão elétrico longe do calor, luz do sol, de umidade e de superfícies cortantes ou similares.
- Para proteção contra choques elétricos e outros acidentes, não imerja a base do produto, o plugue ou o cabo de alimentação na água ou outro líquido. Nunca permita que o motor, o cabo ou o plugue fiquem úmidos e não toque

no cabo de alimentação com as mãos molhadas.

- Não tente desmontar ou consertar o produto. Toda substituição de peça danificada deve ser feita somente por meio de Assistência Técnica Autorizada.
- Se o cordão de alimentação está danificado, ele deve ser substituído pelo fabricante ou agente autorizado, a fim de evitar riscos.
- Este aparelho não pode ser utilizado por pessoas (inclusive crianças) com capacidades físicas, sensoriais ou mentais reduzidas, ou com pouca experiência ou conhecimento, a menos que estejam sob a supervisão ou instrução de uma pessoa responsável pela sua segurança.
- Recomenda-se que as crianças sejam vigiadas para assegurar que elas não estejam brincando com o aparelho.
- Nunca desligue o produto puxando pelo cordão elétrico. Desligue o produto e depois remova o plugue da tomada, segurando-o firmemente e puxando para desconectar.
- Coloque seu aparelho somente sobre superfícies planas, firmes, limpas e secas. Não utilize o aparelho sobre superfícies empoçadas de líquidos, sobre fogão ou outros aparelhos, nem próximo ao forno, para evitar acidentes.

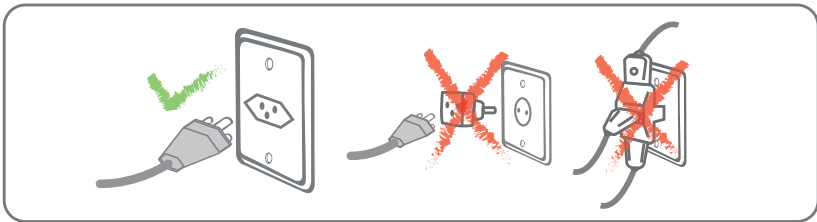
- O aparelho deve ser conectado a uma tomada com um contato de aterramento.
- O aparelho não deve ser operado por meio de um temporizador externo ou sistema de controle remoto separado.
- Antes de usar o aparelho, certificar-se de que a tensão da sua tomada elétrica corresponde à indicada na etiqueta do aparelho. Sempre utilizar uma tomada elétrica com a mesma tensão.
- Não utilizar adaptadores e benjamins, sempre ligar o produto direto a uma tomada com o padrão NBR5410 que esteja dimensionada para o produto em questão (circuito elétrico), instalada por um eletricista habilitado.
- Não utilize acessórios que não sejam originais do aparelho. O uso de acessórios que não sejam originais pode prejudicar o funcionamento, causar danos ao usuário e ao produto.
- Desligue o aparelho imediatamente se estiver funcionando defeituosamente.
- O vapor do preparo da pipoca pode ser perigoso para animais com sistema respiratório sensível, como pássaros. Aconselhamos que proprietários de pássaros deixem seus animais longe do local de preparo.
- Sempre remover o cabo de alimentação da

tomada antes de realizar a limpeza do produto.

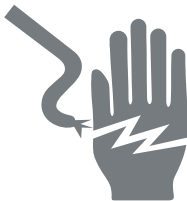
- Espere a pipoqueira esfriar totalmente antes de limpá-la.



Qualquer serviço de manutenção ou de reparos só deverá ser efetuado por um técnico credenciado. Não tentar consertar o produto por conta própria.



⚠ ADVERTÊNCIA



- Retirar o plugue da tomada elétrica antes de efetuar qualquer manutenção no aparelho.
- Recolocar todos os componentes antes de ligar o produto.
- Ligar o plugue em uma tomada com aterramento efetivo, conforme norma NBR5410.
- Não usar adaptadores, benjamins ou T's.

•Não seguir estas instruções pode trazer risco de morte, incêndio ou choque elétrico.

LISTA DE COMPONENTES

- 01.** Bandeja dosadora de milho;
- 02.** Cobertura transparente;
- 03.** Bocal de saída de pipoca;
- 04.** Corpo do aparelho;
- 05.** Chave Liga/Desl.



FUNCIONAMENTO

Antes da primeira utilização

Para retirar resíduos provenientes do processo de fabricação, indica-se a limpeza do produto conformes instruções abaixo:

- Retire o produto da embalagem, descartando as partes plásticas para evitar acidentes.
- Com o produto desligado da tomada, limpe a base com um pano limpo e úmido. Lave a tampa e a colher dosadora com água e detergente neutro.
- Seque completamente todas as partes do produto.

Utilizando o aparelho

- Coloque o aparelho em uma superfície plana e estável.
- Conecte o plugue na tomada, verificando se a tensão do aparelho é a mesma da tomada a ser utilizada.
- Acrescente uma porção de milho dentro da pipoqueira, utilizando o dosador que acompanha o produto.
- Encaixe a tampa sobre a base e recoloque a

colher dosadora em cima da tampa.

- Coloque uma tigela embaixo do Bico Direcionador para coletar as pipocas durante o preparo.
- Pressione o Botão Liga/Desliga.
- Em alguns segundos as pipocas começarão a estourar. Aguarde até que o intervalo entre os estouros comece a ficar espaçado e desligue a pipoqueira.
- Dependendo da qualidade do milho, alguns grãos podem não estourar e ficar dentro do recipiente interno aparelho. Retire-os antes da próxima utilização.
- Você pode utilizar o produto novamente, quantas vezes quiser.



- Enquanto a pipoca está sendo estourada, o usuário poderá colocar margarina ou manteiga para derreter na colher dosadora e adicionar na pipoca depois de pronta e fora da pipoqueira.
- Para preparar deliciosas pipocas salgadas você pode utilizar temperos

em pó de diversos sabores no lugar de sal. Isso acrescenta um sabor especial à pipoca. Sempre acrescentar na tigela, nunca dentro do produto.



- Não utilize sal, açúcar, manteiga, margarina, óleo ou qualquer outro condimento no aparelho durante o preparo da pipoca, pois pode ocorrer infiltração nos componentes internos e danificar sua pipoqueira.
- Nunca adicione mais que uma medida de milho por vez para evitar danos no produto.
- Nunca ligue o aparelho vazio.
- Nunca retire a tampa com o aparelho em funcionamento.
- O tempo total de preparo é de aproximadamente 3,5 minutos (dependendo da qualidade do milho utilizado).
- Cuidado ao pegar na tampa e no dosador logo após o uso pois eles

podem estar quentes.

- Não coloque a mão nas aberturas do aparelho durante o preparo, pois ele libera vapores quentes que podem causar queimaduras.

LIMPEZA E CONSERVAÇÃO

Sempre retire o plugue da tomada antes de iniciar a limpeza.

- Aguarde até que o aparelho esteja completamente frio para começar a limpeza.
- Retire os grãos de milho que sobrem na parte interna do aparelho.
- Para limpar a base use um pano limpo e úmido. Nunca mergulhe a base do produto em água ou qualquer outro líquido.
- A colher dosadora e a tampa podem ser lavadas em água corrente com detergente neutro.
- Use um pano limpo e seco para limpar a parte interna do produto. Nunca utilize materiais abrasivos e esponjas nessa parte, pois pode danificar sua pipoqueira.
- Seque todas as partes e guarde a pipoqueira em um local seco e seguro.



Não utilize materiais abrasivos com álcool, saponáceos, solventes ou desinfetantes para fazer a limpeza do produto. Nunca utilize esponjas de aço para a limpeza da parte interna da pipoqueira.

RECEITAS

Pipoca de Chocolate.

Ingredientes:

- 100 Gramas de milho de pipoca;
- 5 colher(es) (sopa) de Água;
- 5 colher(es) (sopa) de açúcar;
- 5 colher(es) (sopa) de achocolatado em pó.

Modo de preparo:

Encher a tampa medidora da pipoqueira com milho especial para pipoca e despejar no compartimento de milho do produto. Colocar a tampa em seu lugar, posicionar um pote na saída da pipoca, ligar a pipoqueira e aguardar até as pipocas pararem de estourar. Reservar. Colocar a água e o açúcar em uma panela, mexer até levantar a fervura, colocar o achocolatado e misturar bem. Abaixar o fogo, colocar a pipoca e mexer até ficarem bem cobertas com a calda. Desligar o fogo e continuar mexendo por alguns minutos, até ficarem bem sequinhas. Sirva em seguida.

Tempo de preparo:

10 minutos aproximadamente.

Serve até 6 pessoas.

Pipoca na manteiga

Ingredientes:

- 100 gramas de milho de pipoca;
- 2 colheres de sopa de manteiga;
- Sal a gosto.

Modo de preparo:

Encher a tampa medidora da pipoqueira com milho especial para pipoca e despejar no compartimento de milho do produto. Colocar a tampa em seu lugar, posicionar um pote na saída da pipoca.

Colocar a manteiga sobre a tampa medidora. Ligar a pipoqueira e aguardar até as pipocas pararem de estourar (reserve a manteiga). Espalhar a manteiga sobre a pipoca e que está no pote e misturar bem. Se necessário, adicionar sal a gosto.

Sirva em seguida.

Tempo de preparo:

5 minutos aproximadamente

Serve até 6 pessoas.

CERTIFICADO DE GARANTIA

Fabricante solicita ao consumidor a leitura prévia do Manual de Instruções para a melhor utilização do produto. A Fabricante garante seus produtos contra defeitos de fabricação durante o período estabelecido, contados a partir da data de entrega do produto expresso na nota fiscal de compra. Conforme modelo a seguir:

ELETROPORTÁTEIS	
Garantia legal*	90 Dias
Garantia adicional	270 Dias
Garantia total**	360 Dias

*A garantia legal é de 90 dias e tem seu início na data de aquisição do produto.
**A garantia total é a soma da garantia legal mais a garantia adicional.

- Os controles remotos terão garantia legal de 90 dias, mais 90 dias de garantia adicional, totalizando 180 dias.
- Os acessórios terão somente garantia legal de 90 dias.
- A Fabricante prestará serviços de Assistência Técnica, tanto os gratuitos quanto os remune-

rados, somente nas localidades onde mantiver Postos Autorizados.

Para que você exerça a garantia constante neste certificado, será necessário informar alguns de seus dados pessoais, como por exemplo: nome, CPF, endereço e telefone às nossas Assistências Técnicas, a fim de que seja aberta ordem de serviço. Em cumprimento à Lei Geral de Proteção de Dados, a Britânia informa que estes dados poderão ser compartilhados com nossos prestadores de serviço, somente quando necessário para a conclusão do atendimento em garantia.

- Em locais onde não haja Postos Autorizados, o produto deverá ser transportado, por conta e risco do consumidor. A relação de Postos Autorizados está disponível através do site www.britania.com.br ou através do SAC (47) 3431-0300. Se o consumidor vier a transferir a propriedade deste produto, a garantia ficará automaticamente transferida, respeitando o prazo de validade, contado a partir da primeira aquisição. Produtos que necessitam de serviço de instalação terão despesas e responsabilidades por conta do consumidor. O compromisso de garantia cessará caso:

- O produto seja examinado, adulterado ou con-

sertado fora de Assistência Técnica Autorizada.

- Ocorra a utilização de peça ou componente não original.
- O produto seja ligado em tensão diferente daquela para qual foi projetado.
- O defeito seja decorrente de uso inadequado ou negligência do consumidor em relação às instruções do manual.
- Danos sejam causados por ação de agentes da natureza (enchentes, maresia, raios, etc.).
- O produto seja utilizado para fins não domésticos.
- Não sejam seguidas as recomendações de conservação, conforme manual.
- Ausência ou adulteração do número de série.

BRITÂNIA ELETRODOMÉSTICOS S.A

Rua Hans Dieter Schmidt, 3303- Bloco 3- Zona Industrial Norte Joinville- SC- CEP 89219-504 Inscr. Est 24.784.565-8 CNPJ 76.492.701/0014-71 FABRICADO NA CHINA

Para ter acesso ao manual digital (em PDF),
acesse o QR Code, ou entre em contato
com o nosso SAC em horário comercial.



ATENDIMENTO AO CONSUMIDOR BRITÂNIA (47) 3431-0300
www.britania.com.br

06/24 9914-09-05 062551001 786197 Rev.0