

Philco

MANUAL DE INSTRUÇÕES
Cafeteria PCF05A



Philco

O APARELHO DESTINA-SE SOMENTE PARA USO DOMÉSTICO

INTRODUÇÃO

Parabéns pela escolha de mais um produto de nossa linha.

Para garantir o melhor desempenho de seu produto e não invalidar a garantia, o usuário deve ler atentamente as instruções a seguir. Recomenda-se não jogar fora este Manual de Instruções. Ele deve ser guardado para eventuais consultas.

Devido aos avanços tecnológicos e ao sistema de produção por lotes, poderão existir pequenas divergências entre o aparelho e alguma ilustração ou descrição de funcionamento de algum recurso deste Manual. Tal fato, porém, não prejudica o entendimento por parte do usuário.

CUIDADOS

A Fabricante garante o bom funcionamento deste aparelho. Porém, é necessário que sua utilização seja adequada para que o usuário desfrute do máximo que o aparelho pode proporcionar sem prejudicar a saúde do usuário. Os cuidados descritos a seguir e devem ser obedecidos.

INSTRUÇÕES AO USUÁRIO

Muitos dos “problemas” que acometem os produtos eletrônicos têm como causa, não somente a desinformação em relação ao aparelho, mas uma conexão equivocada por parte do usuário. Existe uma grande probabilidade de o usuário resolver eventuais contratempos de operação ou funcionamento insatisfatório do aparelho apenas consultando o Manual de Instruções. Antes de submeter o aparelho a um posto de Assistência Técnica Autorizada, o usuário deve ler atentamente o Manual de Instrução.



O sinal em forma de raio é destinado a alertar o usuário para a presença de tensões perigosas no interior do aparelho. Tocar componentes internos poderá resultar em choque elétrico.



O ponto de exclamação é destinado a alertar o usuário para a existência de instruções importantes de uso. Para reduzir o risco de choque elétrico ou incêndio, não abrir o aparelho.



“Cuidado, superfície quente”.



Aviso: situações que podem prejudicar você ou terceiros.



Atenção: situações que podem danificar seu aparelho ou outro equipamento.



Nota: notas, dicas de uso ou informações adicionais.



Dica: Conselhos para utilização e melhor funcionamento.

PRECAUÇÕES QUANTO À SEGURANÇA

- Não utilizar o aparelho se o mesmo apresentar algum dano no cordão elétrico, no plugue ou em outros componentes. Para substituir qualquer peça danificada, procurar a Assistência Técnica Autorizada, a fim de evitar riscos.
- Antes de usar o aparelho, certificar-se de que a tensão da sua tomada elétrica corresponda à da etiqueta da cafeteira.
- Não colocar a cafeteira sobre superfícies quentes ou ao lado do fogo para evitar danos. • Evitar utilizar o aparelho perto de lugares onde possa respingar água ou outros líquidos no plugue e no cordão elétrico.
- Este aparelho não foi projetado para ser utilizada por pessoas (incluindo crianças) com capacidades físicas, sensoriais ou mentais reduzidas, ou falta de experiência e conhecimentos, exceto se forem supervisionadas ou instruídas por uma pessoa responsável pela sua segurança.
- As crianças deverão ser supervisionadas, para assegurar de que não brinquem com o aparelho.
- Uma supervisão redobrada será necessária se o aparelho for usado perto de crianças.

- O aparelho não deve ser deixado sozinho enquanto estiver conectado à tomada elétrica.
- Antes de encher o reservatório de leite ou água, certificar que o aparelho esteja desligado.
- Retirar o plugue da tomada elétrica antes de limpar a cafeteira ou quando não a estiver usando.
- Deixar a cafeteira esfriar totalmente antes de remover ou de instalar seus componentes e também antes de limpá-la.
- O aparelho não deve ser imerso em água;
- Para se proteger contra choques elétricos, incêndio ou acidentes pessoais, não mergulhar o produto o cordão elétrico e/ou o plugue na água ou em outros líquidos.
- Colocar o aparelho sobre uma superfície plana ou sobre uma mesa. Não deixar o cordão elétrico pender de bordas de mesas ou balcões.
- Certificar-se de que o cordão elétrico não toque a superfície quente da cafeteira.
- Algumas partes (componentes) da cafeteira se aquecem durante sua utilização, não tocá-las diretamente com as mãos. Pegar sempre pelas alças ou pegadores.
- Sempre desconectar segurando pelo plugue, nunca puxar pelo cordão elétrico.

- Não deixar a cafeteira funcionar sem água.
- Queimaduras poderão ocorrer se a tampa da cafeteira for aberta durante a preparação do café.
- Nunca remova o reservatório de água ou de leite enquanto a cafeteira estiver ligada ou até mesmo preparando a bebida. Desligue a cafeteira quando for removê-los.
- Este aparelho está sujeito ao calor residual após o uso. Aguarde esfriar antes de efetuar a limpeza ou guardar o aparelho
- Nunca retire o porta filtro enquanto a bebida estiver sendo preparada, pois poderá espirrar ou vazar líquido aquecido e causar graves queimaduras. Para substituir o filtro ou quando for preparar outra bebida, aguarde até que o aparelho encerre o preparo, aguarde pelo menos 20 segundos e então remova o porta filtro com cuidado pois as partes metálicas estarão aquecidas.
- Quando for manipular com o adaptador para cápsulas, tenha cuidado com as agulhas de perfuração das cápsulas. Observe sempre a posição de encaixe correta das cápsulas para que as mesmas sejam perfuradas corretamente.
- Nunca utilize adaptador para cápsulas que

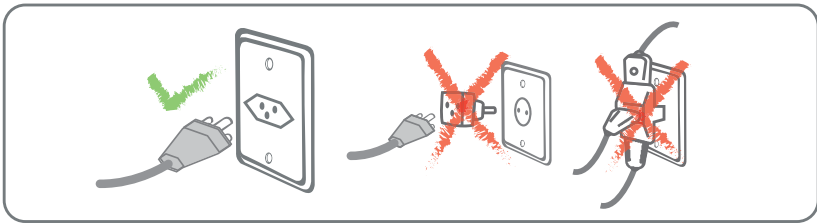
não sejam originais do aparelho, caso contrário sérios danos poderão ocorrer ao aparelho além de riscos ao usuário;

- Remova o porta filtro sempre pelo cabo. As peças metálicas e componentes contido no porta filtro poderão estar muito quentes. Após o preparo da bebida, poderá conter água quente sobre a superfície dos filtros ou do adaptador para cápsulas. Segure sempre o porta filtro pelo cabo e descarte o pó de café e a cápsula com cautela.

- Nunca encha o reservatório de água com água e açúcar ou leite, pois isso causará sérios danos ao aparelho.



Qualquer serviço de manutenção ou de reparos só deverá ser efetuado por um técnico credenciado. Não tentar consertar o produto por conta própria.



⚠ ADVERTÊNCIA



- Retirar o plugue da tomada elétrica antes de efetuar qualquer manutenção no aparelho.
- Recolocar todos os componentes antes de ligar o produto.
- Ligar o plugue em uma tomada com aterramento efetivo, conforme norma NBR5410.
- Não usar adaptadores, benjamins ou T's.

•Não seguir estas instruções pode trazer risco de morte, incêndio ou choque elétrico.

LISTA DE COMPONENTES

01. Corpo do aparelho
02. Painel de controle
03. Área de aquecimento de xícaras
04. Barras de proteção da área de aquecimento de xícaras
05. Reservatório de água
06. Tampa do reservatório de água
07. Reservatório de leite
08. Tampa do reservatório de leite
09. Dispensador de leite vaporizado
10. Chave para direcionar o dispensador
11. Botão de regulagem do leite vaporizado
12. Trava do reservatório de leite
13. Bandeja coletora
14. Grade da bandeja coletora
15. Encaixe da bandeja coletora
16. Encaixe do cachimbo porta-filtro
17. Cachimbo porta-filtro
18. Filtro para café curto (1 dose)
19. Filtro para café longo (2 doses)
20. Adaptador para cápsula Nespresso
21. Colher dosadora e niveladora
22. Cordão elétrico e plugue



PAINEL DE CONTROLE

- A. Botão Liga/Desliga
- B. Botão Café gelado
- C. Botão Americano
- D. Botão Espresso
- E. Botão Cappuccino
- F. Botão Latte
- G. Botão Limpar
- H. Indicador 1 dose
- I. Indicador 2 doses



PREPARAÇÃO DO APARELHO

- Retire todos os componentes de suas embalagens e verifique se o conjunto está completo.
- Lave e seque todas as partes removíveis antes de montar o aparelho.
- O corpo do aparelho deve ser limpo apenas com pano úmido e um pouco de detergente neutro. Depois seque com pano seco para remover resíduos. Não lave o corpo do aparelho com água corrente.
- Monte os componentes conforme as instru-

ções a seguir. Não force os encaixes das peças para evitar danos ao produto.

- É necessário realizar a limpeza interna dos componentes antes do primeiro uso. A seguir você verá as instruções para montagem e limpeza de cada componente.



Antes de conectar o produto na tomada elétrica, certifique-se que a tensão da rede elétrica seja a mesma indicada na etiqueta do produto.



Sempre que realizar qualquer limpeza ou manutenção, desligue o aparelho e retire o plugue da tomada elétrica.



Não utilize solventes ou materiais abrasivos (sapólios, pastas, esponja de aço ou escovas), na limpeza do aparelho pois podem causar danos.

RESERVATÓRIO DE ÁGUA

- 1.** Encaixe o reservatório de água na parte traseira do aparelho e pressione levemente para o correto encaixe da válvula no fundo do reservatório. O topo da tampa do reservatório deve ficar no mesmo nível da cobertura do aparelho, sem considerar a altura das barras de proteção da área de aquecimento de xícaras.
- 2.** Observe que o correto encaixe do reservatório não deixará espaço entre ele e o corpo do aparelho.
- 3.** Abra a tampa do reservatório e adicione água limpa e fresca com uma jarra sem ultrapassar a indicação MAX.
- 4.** Também é possível retirar o reservatório de água puxando-o para cima, então preencha com água e encaixe o reservatório novamente na traseira do aparelho.



Nunca utilize o aparelho com o reservatório de água vazio. Adicione água regularmente, mantendo o nível entre MIN e MAX.

Não adicione outros líquidos além de água neste reservatório.



É normal ocorrer acúmulo de água entre o reservatório e o corpo do aparelho. Quando isto acontecer, retire o reservatório e seque as partes antes de encaixar novamente o reservatório.

RESERVATÓRIO DE LEITE

O aparelho possui uma trava para encaixe do reservatório de leite.

Para retirar o reservatório é necessário levantar sua área frontal para soltar a trava e então puxe o reservatório para frente.



Para preencher o reservatório com leite é necessário que ele esteja fora do aparelho.

1. Retire o reservatório de leite do aparelho. Ele emitirá um sinal sonoro (2 *bips*).
2. Retire a tampa do reservatório de leite puxando-o para cima.
3. Adicione leite gelado sem ultrapassar a indicação MAX e encaixe novamente a tampa.
4. Encaixe o reservatório de leite na parte frontal do aparelho até ouvir um sinal sonoro (1 *bip*) que indica que a peça foi devidamente encaixada.



Se o reservatório de leite não for encaixado corretamente, ele pode ser ejetado do aparelho durante o uso em virtude da pressão interna, podendo causar acidentes e dano ao aparelho.



As funções Cappuccino e Latte só podem ser utilizadas com o reservatório de leite devidamente encaixado.

PRÉ-AQUECIMENTO DO APARELHO

Ao conectar o plugue do aparelho na tomada elétrica, o aparelho entra em modo de espera. Ao tocar no botão Liga/Desliga, o aparelho liga e inicia o autoteste de funcionamento.

Se o autoteste for bem sucedido, o aparelho inicia o pré-aquecimento após 3 segundos. Durante o pré-aquecimento, os botões Liga/Desliga e Café Gelado permanecem acesos, o botão Limpar permanece parcialmente aceso e os botões Americano, Espresso, Cappuccino e Latte piscam.

O aparelho pré-aquece em dois níveis. Quando a temperatura alcança o primeiro nível (referente à extração de café), os botões Americano e Espresso permanecem acesos, indicando que estas funções estão prontas para uso.

Quando a temperatura alcança o segundo nível (referente à vaporização de leite), os botões Cappuccino e Latte permanecem acesos, indicando que estas funções estão prontas para uso.



Caso o autoteste não seja bem sucedido, as luzes do painel piscarão ao mesmo tempo, os botões ficam inoperantes e um sinal sonoro tocará por 5 segundos. Após 30 segundos, o aparelho entra em modo de espera automaticamente.

MONTAGEM DO CACHIMBO COM O ADAPTADOR PARA CÁPSULA NESPRESSO



1. Insira a cápsula com a tampa para baixo dentro do cachimbo porta-filtro.
2. Insira o adaptador para cápsula sobre ela e pressione até o encaixe completo da peça.

MONTAGEM DO CACHIMBO PORTA-FILTRO

1. Encaixe o filtro desejado sobre o cachimbo porta-filtro alinhando a trava do filtro no recorte do cachimbo.



2. Gire o filtro para travá-lo no cachimbo porta-filtro.



3. Utilize a colher dosadora para adicionar pó de café sobre o filtro conforme a receita desejada.

4. Pressione o pó de café com a base niveladora da colher dosadora, sem deixar pó de café nas bordas do filtro e do cachimbo porta-filtro.

5. Encaixe o cachimbo no local correspondente e gire para a direita para travar.



Não compacte o pó de café no filtro com a base niveladora da colher dosadora. Basta pressionar o pó de café para que fique nivelado e igualmente distribuído no filtro para a melhor extração de café.

MONTAGEM DA BANDEJA COLETORA E GRADE DA BANDEJA

1. Encaixe a bandeja coletora no aparelho.
2. Encaixe a grade sobre a bandeja.



Para uso com xícara pequena, use a grade para cima.

Para uso com xícara grande, use a grade para baixo.



LIMPEZA INTERNA

É importante realizar a limpeza interna antes do primeiro uso para eliminar eventuais resíduos de fabricação dentro das peças do aparelho.

1. Encaixe o reservatório preenchido com água entre os níveis MIN e MAX.
2. Encaixe o reservatório de leite preenchido com **água** entre os níveis MIN e MAX.
3. Encaixe o cachimbo sem café ou cápsula Nespresso no aparelho.
4. Encaixe a bandeja coletora com a grade para baixo e uma xícara vazia de 200ml.
5. Gire a chave do dispensador de leite vaporizado para a esquerda de modo que o dispensador esteja direcionado para dentro da xícara.
6. Gire o botão de regulagem de leite vaporizado para a baixo até a posição de maior fluxo.
7. Toque no botão **Limpar** uma vez, que permanecerá piscando durante a operação de limpeza.
8. Durante a limpeza, água fervente será liberada pelo dispensador de leite vaporizado.
9. A operação é concluída em 30 segundos. Durante este processo, os botões permanecem inoperantes.

10. Toque em Espresso para limpar o cachimbo porta-filtro. Realize este processo 3 vezes para garantir a completa remoção de eventuais resíduos.

11. Caso a água não esteja passando pelo cachimbo porta-filtro, toque em Latte e deixe o aparelho finalizar o ciclo desta função. Depois, execute novamente o passo anterior.



Tenha cuidado durante a limpeza interna. O aparelho libera água fervente e vapor pelo dispensador de leite vaporizado, o que pode causar acidentes.

TABELA DE SUGESTÕES DE PREPARO DE BEBIDAS	QUANTIDADE DE TOQUES NO BOTÃO DA BEBIDA	QUANTIDADE DE PÓ DE CAFÉ	QUANTIDADE DE BEBIDA EXTRAÍDA	TAMANHO DA XÍCARA
Café Gelado curto	1X  Café Gelado	7 a 8g	30 a 50ml	80 a 100ml
Café Gelado longo	2X  Café Gelado	14 a 15g	60 a 100ml	100 a 200ml
Americano	1X  Americano	14 a 15g	210 a 290ml	300 a 350ml
Espresso curto	1X  Espresso	7 a 8g	40 a 60ml	80 a 100ml
Espresso longo	2X  Espresso	14 a 15g	60 a 100ml	120 a 150ml
Cappuccino curto	1X  Cappuccino	7 a 8g	60 a 100ml	200 a 250ml
Cappuccino longo	2X  Cappuccino	14 a 15g	140 a 180ml	300 a 350ml
Latte curto	1X  Latte	7 a 8g	230 a 270ml	300 a 350ml
Latte longo	2X  Latte	14 a 15g	290 a 360ml	400 a 450ml
Leite Vaporizado	Toque e segure  Cappuccino por 3 segundos		127 a 175ml	200 a 250ml

UTILIZAÇÃO

Após a correta montagem do aparelho com seus componentes e da limpeza interna, adicione preencha o reservatório de água e o reservatório de leite. Faça o pré-aquecimento para deixar o aparelho pronto para o preparo de bebidas.

Após cada preparo, o aparelho emite um sinal sonoro. Retire o cachimbo-porta-filtro, descarte a borra de café ou cápsula e limpe os componentes.



Após o preparo, todas as partes metálicas do cachimbo porta-filtro e do aparelho permanecem quentes. Cuidado ao manusear para evitar acidentes!

Para interromper a operação durante o preparo da bebida, toque novamente na opção de bebida que foi selecionada.

PREPARO COM CÁPSULA NESPRESSO

1. Encaixe a cápsula com a tampa para baixo no cachimbo porta-filtro e encaixe o adaptador para cápsula pressionando sobre a cápsula, garantindo que esta tenha sido perfurada.
2. Encaixe o cachimbo porta-filtro no aparelho e posicione a xícara sobre a grade da bandeja coletora.
3. Toque no botão **Espresso** (1 toque para 1 dose ou 2 toques para 2 doses) e aguarde finalizar o preparo.

PREPARO DE ESPRESSO

1. Selecione o filtro desejado (Curto para 1 dose ou Longo para 2 doses), encaixe no cachimbo porta-filtro, adicione a quantidade correspondente de pó de café e compacte com a base niveladora da colher dosadora.
2. Encaixe o cachimbo porta-filtro no aparelho e posicione a xícara sobre a grade da bandeja coletora.
3. Toque no botão Espresso (1 toque para 1 dose ou 2 toques para 2 doses) e aguarde finalizar o preparo.

PREPARO DE AMERICANO

1. Selecione o filtro Longo para 2 doses, encaixe no cachimbo porta-filtro, adicione a quantidade correspondente de pó de café e compacte com a base niveladora da colher dosadora.
2. Encaixe o cachimbo porta-filtro no aparelho e posicione a xícara sobre a grade da bandeja coletora.
3. Toque no botão Americano e aguarde finalizar o preparo.

PREPARO DE CAPPUCCINO

1. Selecione o filtro desejado (Curto para 1 dose ou Longo para 2 doses), encaixe no cachimbo porta-filtro, adicione a quantidade correspondente de pó de café e compacte com a base niveladora da colher dosadora.
2. Encaixe o cachimbo porta-filtro no aparelho e posicione a xícara sobre a grade da bandeja coletora.
3. Gire a chave do dispensador para direcionar o dispensador de leite vaporizado para a boca da xícara e gire o botão regulador de leite vaporizado para o nível desejado (girar para cima para menos leite ou girar para baixo para mais leite).
4. Toque no botão Cappuccino (1 toque para 1

dose ou 2 toques para 2 doses) e aguarde finalizar o preparo.

PREPARO DE LATTE

1. Selecione o filtro desejado (Curto para 1 dose ou Longo para 2 doses), encaixe no cachimbo porta-filtro, adicione a quantidade correspondente de pó de café e compacte com a base niveladora da colher dosadora.

2. Encaixe o cachimbo porta-filtro no aparelho e posicione a xícara sobre a grade da bandeja coletora.

3. Gire a chave do dispensador para direcionar o dispensador de leite vaporizado para a boca da xícara e gire o botão regulador de leite vaporizado para o nível desejado (girar para cima para menos leite ou girar para baixo para mais leite).

4. Toque no botão Latte (1 toque para 1 dose ou 2 toques para 2 doses) e aguarde finalizar o preparo.

PREPARO DE LEITE VAPORIZADO

1. Posicione a xícara sobre a grade da bandeja coletora.

2. Gire a chave do dispensador para direcionar o dispensador de leite vaporizado para a boca da

xícara e gire o botão regulador de leite vaporizado para o nível desejado (girar para cima para menos leite ou girar para baixo para mais leite).

3. Toque no botão Cappuccino e segure por 3 segundos para iniciar o preparo.

4. Para encerrar o preparo, toque no botão Cappuccino. O tempo máximo de preparo de leite vaporizado é de 30 segundos. Caso o preparo não seja encerrado pelo toque no botão, o aparelho encerra o preparo automaticamente após 30 segundos.

PREPARO DE CAFÉ GELADO

Para o preparo de café gelado é necessário que o aparelho esteja frio.

Ao ligar o aparelho após horas sem uso, ele estará frio e poderá ser utilizado para preparar café gelado. Neste caso, ao ligar o aparelho, toque uma vez no botão Café Gelado para impedir que o aparelho entre em modo de pré-aquecimento. Assim, somente o botão de Café Gelado permanecerá aceso.

Caso o aparelho já esteja aquecido, será necessário primeiramente resfriar seus componentes

internos. Para isto, retire o cachimbo porta-filtro, posicione um recipiente embaixo da saída de água quente e então toque e segure o botão Café Gelado por 3 segundos para iniciar o resfriamento.

Durante este processo, água quente será liberada no recipiente até a conclusão do resfriamento e os indicadores de doses piscarão. Quando o aparelho estiver pronto, o aparelho para de extrair água e os indicadores param de piscar. Agora você pode seguir com os próximos passos.

1. Selecione o filtro desejado (Curto para 1 dose ou Longo para 2 doses), encaixe no cachimbo porta-filtro, adicione a quantidade correspondente de pó de café e compacte com a base niveladora da colher dosadora.

2. Encaixe o cachimbo porta-filtro no aparelho e posicione a xícara sobre a grade da bandeja coletora.

3. Toque no botão Café Gelado (1 toque para 1 dose ou 2 toques para 2 doses) e aguarde finalizar o preparo.

DETALHES DE UTILIZAÇÃO

- É recomendado limpar com pano úmido o tubo do dispensador de leite vaporizado após cada uso para evitar o acúmulo de resíduos de leite.



Cuidado ao limpar o tubo do dispensador de leite vaporizado pois as partes metálicas do aparelho permanecem quentes após o uso.

- O dispensador de leite vaporizado pode ser estendido. Para isto, gire o tubo metálico no sentido anti-horário e puxe até a posição desejada. Para recolher o tubo, basta empurrar de volta e girá-lo no sentido horário para travar na posição original.
- A área de aquecimento de xícaras, localizada no topo do corpo do aparelho, deve ser utilizado para manter as xícaras aquecidas antes do preparo de bebidas quentes.

- Utilize xícaras adequadas para cada tipo de bebida. O café Espresso pode esfriar rapidamente se for feito em uma xícara grande e fria.
- Para a melhor experiência no preparo das bebidas, é recomendado aquecer o aparelho, o cachimbo porta-filtro e a xícara. Para isto, encaixe o cachimbo porta-filtro sem pó de café, posicione a xícara sobre a grade da bandeja coletora e toque no botão Espresso duas vezes para iniciar o preparo de 2 doses. Ao concluir este procedimento, descarte a água da xícara e realize o preparo da bebida desejada.
- Após o uso do aparelho, remova os resíduos que permanecem na saída de água. Para isto, encaixe o cachimbo porta-filtro sem pó de café, posicione uma xícara sobre a grade da bandeja coletora e toque no botão Espresso uma vez para iniciar o preparo de 1 dose. Ao concluir este procedimento, desencaixe o cachimbo porta-filtros e complete a limpeza regular dos componentes e do aparelho.
- O reservatório de leite pode ser guardado sob refrigeração para uso posterior do leite.

- É recomendado aguardar 5 minutos entre os preparos de cada xícara nas opções Americano e Latte para evitar torrar o pó de café.
- O aparelho entra em modo de espera automaticamente após 2 horas sem uso.
- O aparelho vem configurado de fábrica para extrair uma quantidade padrão de café na opção Espresso. É possível alterar esta quantidade conforme seu gosto:
 1. Toque o botão Espresso e segure por 3 segundos para iniciar o preparo com quantidade customizada.
 2. Quando alcançar a quantidade desejada, toque no botão Espresso para interromper o processo. O botão Espresso piscará 3 vezes indicando que a configuração de quantidade customizada foi concluída.
 3. Caso o processo não seja interrompido, o aparelho conclui a customização automaticamente após 75 segundos.

LIMPEZA REGULAR

- Antes de qualquer operação de limpeza e manutenção, desligue o aparelho, retire o plugue da tomada elétrica e deixe o aparelho esfriar completamente.
- Para limpeza do corpo do aparelho utilize apenas pano úmido com um pouco de detergente neutro. Não utilize detergente em grande quantidade, solvente ou outros produtos de limpeza.
- Limpe a bandeja coletora, a grade da bandeja e os reservatórios de água e de leite regularmente para evitar acúmulo de resíduos.
- Limpe o cachimbo porta-filtro, os filtros e o adaptador de cápsula Nespresso a cada uso para evitar acúmulo de resíduos e alterações no sabor das bebidas.
- Com o tempo de uso, os filtros podem acumular resíduos, o que pode comprometer a eficiência da extração de café. Para facilitar a remoção dos resíduos, deixe os filtros e o cachimbo porta-filtro mergulhados de molho em água quente até que fique morna. Passe uma escova pelos furos das peças, lave bem, enxague e seque tudo antes de montar novamente.
- Faça o procedimento de limpeza interna do

reservatório de leite com frequência para evitar o acúmulo de resíduos e o entupimento dos tubos do conjunto. Recomenda-se misturar água e vinagre para esta limpeza.

- Após lavar as peças removíveis, seque completamente antes de usar novamente ou guardar o aparelho.

LIMPEZA COMPLETA E DESCALCIFICAÇÃO

Para manter o pleno funcionamento do aparelho e a qualidade no preparo das bebidas é necessário realizar a limpeza completa do aparelho e seus componentes a cada 1000 cafés extraídos ou quando o botão Limpar permanecer piscando. Este é um aviso de que o aparelho identificou a necessidade de descalcificação.

Para realizar a descalcificação é necessário preencher o reservatório de leite com água e o reservatório de água com ácido cítrico ou outra solução de limpeza para desentupimento.



Leia o rótulo do produto a ser utilizado para saber a correta proporção de diluição e as recomendações de segurança para evitar intoxicação e acidentes.

1. Posicione um recipiente grande sobre a área da bandeja coletora para coletar o fluído que será liberado pelo cacimbo porta-filtro e pelo dispensador de leite vaporizado. Direcione o dispensador para dentro do recipiente.
2. Toque e segure o botão Limpar por 5 segundos para ativar o modo de Descalcificação. A operação ocorrerá por 5 minutos.
3. Toque no botão Limpar para encerrar o processo de descalcificação.

PROBLEMA	POSSÍVEL CAUSA	SOLUÇÃO
Café está vazando por cima do cachimbo porta-filtro.	O pó de café está muito fino.	Substitua por outra porção de pó de café mais grosso.
	O pó de café está compactado.	Substitua por outra porção de pó de café e pressione com menos força.
	Há resíduos na borda do filtro.	Limpe a borda do filtro antes de encaixar o cachimbo porta-filtro no aparelho.
O cachimbo porta-filtro não gira até a posição de trava.	Há mais pó de café no filtro do que sua capacidade.	Diminua a quantidade de pó de café.
A bomba de água faz muito barulho.	O reservatório de água está vazio.	Preencha o reservatório com água.
	O reservatório de água está mal encaixado	Encaixe corretamente o reservatório de água.
O café está fraco.	Há pouco pó de café no filtro.	Adicione mais pó de café.
	O pó de café está muito grosso.	Substitua o pó de café por outras porção mais fina.
	O pó de café não foi pressionado o suficiente.	Pressione um pouco mais o pó de café.
O café está muito forte ou escuro.	O pó de café está muito fino.	Substitua por outra porção de pó de café mais grosso.
	O pó de café está compactado.	Substitua por outra porção de pó de café e pressione com menos força.
	Há muito pó de café no filtro.	Diminua a quantidade de pó de café.
	O filtro está entupido.	Limpe o filtro.
	A saída de água quente está entupida.	Limpe a saída de água quente.
O café está morno ou frio.	Preparo de bebida em xícara muito grande e/ou fria.	Utilize uma xícara menor e aqueça-a antes do preparo da bebida.
Não está saindo leite vaporizado.	Os componentes do reservatório de leite estão entupidos.	Faça a limpeza interna do reservatório de leite conforme as instruções do manual.
O leite não está saindo com espuma.	O leite está aquecido.	Preencha o reservatório com leite em temperatura ambiente ou gelado.
O botão Limpar está piscando.	Lembrete para limpeza completa e descalcificação.	Faça a limpeza completa e descalcificação conform as instruções do manual.
Não sai café e/ou leite no primeiro uso.	A bomba de água está vazia e não consegue puxar água.	Faça a limpeza interna conforme as instruções do manual para forçar a entrada de água.

PROBLEMA	POSSÍVEL CAUSA	SOLUÇÃO
O café não está sendo extraído.	O reservatório de água está vazio.	Preencha o reservatório de água.
	O reservatório de água está mal encaixado	Encaixe corretamente o reservatório de água.
	O pó de café está muito fino.	Substitua por outra porção de pó de café mais grosso.
	O pó de café está compactado.	Substitua por outra porção de pó de café e pressione com menos força.
	O filtro está entupido.	Deixe o filtro e o cachimbo porta-filtro mergulhados de molho em água quente até que fique morna. Passe uma escova pelos furos das peças, lave bem, enxague e seque tudo antes de montar novamente.
	Existe acúmulo de ar nos dutos internos do aparelho.	Para remover o ar e preencher os dutos com água, faça a limpeza interna conforme as instruções do manual.
Pouco café está sendo extraído, saindo em gotas.	O pó de café está muito fino.	Substitua por outra porção de pó de café mais grosso.
	O pó de café está compactado.	Substitua por outra porção de pó de café e pressione com menos força.
	O filtro está entupido.	Deixe o filtro e o cachimbo porta-filtro mergulhados de molho em água quente até que fique morna. Passe uma escova pelos furos das peças, lave bem, enxague e seque tudo antes de montar novamente.
O café Espresso não fica cremoso.	O pó de café está velho ou muito seco.	Substitua o pó de café por outra porção fresca.
	O pó de café não foi pressionado o suficiente.	Pressione um pouco mais o pó de café.
	O pó de café está muito grosso.	Substitua o pó de café por outras porção mais fina.

CERTIFICADO DE GARANTIA

Fabricante solicita ao consumidor a leitura prévia do Manual de Instruções para a melhor utilização do produto. A Fabricante garante seus produtos contra defeitos de fabricação durante o período estabelecido, contados a partir da data de entrega do produto expresso na nota fiscal de compra. Conforme modelo a seguir:

ELETROPORTÁTEIS	
Garantia legal*	3 Meses
Garantia adicional	9 Meses
Garantia total**	12 Meses

*A garantia legal é de 3 meses e tem seu início na data de aquisição do produto.
 **A garantia total é a soma da garantia legal mais a garantia adicional.

- Os controles remotos terão garantia legal de 3 meses, mais 3 meses de garantia adicional, totalizando 6 meses.
- Os acessórios terão somente garantia legal de 3 meses.
- A Fabricante prestará serviços de Assistência

Técnica, tantos os gratuitos quanto os remunerados, somente nas localidades onde mantiver Postos Autorizados.

Para que você exerça a garantia constante neste certificado, será necessário informar alguns de seus dados pessoais, como por exemplo: nome, CPF, endereço e telefone às nossas Assistências Técnicas, a fim de que seja aberta ordem de serviço. Em cumprimento à Lei Geral de Proteção de Dados, a Britânia informa que estes dados poderão ser compartilhados com nossos prestadores de serviço, somente quando necessário para a conclusão do atendimento em garantia.

- Em locais onde não haja Postos Autorizados, o produto deverá ser transportado, por conta e risco do consumidor. A relação de Postos Autorizados está disponível através do site www.britania.com.br ou através do SAC (47) 3431-0300. Se o consumidor vier a transferir a propriedade deste produto, a garantia ficará automaticamente transferida, respeitando o prazo de validade, contado a partir da primeira aquisição. Produtos que necessitam de serviço de instalação terão despesas e responsabilidades por conta do consumidor. O compromisso de garantia cessará caso:

- O produto seja examinado, adulterado ou consertado fora de Assistência Técnica Autorizada.
- Ocorra a utilização de peça ou componente não original.
- O produto seja ligado em tensão diferente daquela para qual foi projetado.
- O defeito seja decorrente de uso inadequado ou negligência do consumidor em relação às instruções do manual.
- Danos sejam causados por ação de agentes da natureza (enchentes, maresia, raios, etc.).
- O produto seja utilizado para fins não domésticos.
- Não sejam seguidas as recomendações de conservação, conforme manual.
- Ausência ou adulteração do número de série.

BRITÂNIA ELETRODOMÉSTICOS S.A.

Rua Hans Dieter Schmidt, 3303 Bloco 3
 Zona Industrial Norte - Joinville/SC- CEP 89219-504
 Inscr. Est. 24.784.565-8 - CNPJ 76.492.701/0014-71
 FABRICADO NA CHINA

Para ter acesso ao manual digital (em PDF),
acesse o QR Code, ou entre em contato
com o nosso SAC em horário comercial.



ATENDIMENTO AO CONSUMIDOR (47) 3431-0499

www.philco.com.br

10/25 22357-00-05 053901094 728643 Rev.0