

**BRITANIA**



MANUAL DE INSTRUÇÕES  
GRILL 180° CONTROL BGR07P

## INTRODUÇÃO

Parabéns pela escolha de mais um produto de nossa linha.

Para garantir o melhor desempenho de seu produto, **o usuário deve ler atentamente as instruções a seguir.** Recomenda-se não jogar fora este Manual de Instruções. Ele deve ser guardado para eventuais consultas.

NOTA: É comum que aparelhos elétricos novos liberem uma leve fumaça ou gases durante as primeiras vezes em que eles forem utilizados. Isso acontece em virtude do aquecimento dos materiais e dos componentes usados na manufatura do aparelho. É normal e não indica a existência de defeitos no aparelho.

**O APARELHO DESTINA-SE SOMENTE PARA USO DOMÉSTICO**

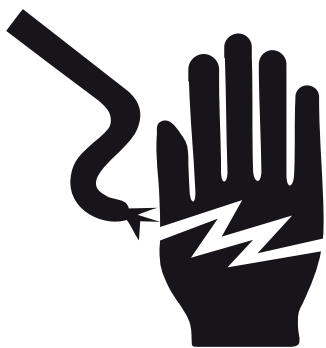
## CUIDADOS

- Não utilizar aparelhos apresentando qualquer tipo de dano no cordão elétrico, no plugue ou em outros componentes. Para substituir qualquer peça danificada procurar uma Assistência Técnica Autorizada, a fim de evitar riscos.
- Manter todo aparelho elétrico fora do alcance de crianças, especialmente quando estiver em uso.
- Nunca desligar o aparelho puxando pelo cordão elétrico. Segurar firmemente o plugue e então puxar para desconectar.
- Não ligar o aparelho sobre superfícies empoçadas de líquidos.
- Não deixar o aparelho ligado sem ninguém por perto.
- Para proteção contra choques ou outros acidentes não imergir o cordão elétrico, o plugue, o próprio aparelho na água ou em outro líquido.
- Não tocar em superfícies quentes. Segurar pelas alças para abrir ou mover o aparelho.
- Este aparelho não foi projetado para ser utilizado por pessoas (incluindo crianças) com capacidades físicas, sensoriais ou mentais reduzidas, ou falta de experiência e conhecimentos, exceto se forem supervisionadas ou instruídas por uma pessoa responsável pela sua segurança.
- As crianças deverão ser supervisionadas, para assegurar de que não brinquem com o aparelho.
- Uma atenção constante será necessária durante o funcionamento do aparelho. Não deixar que este seja utilizado por crianças ou perto delas.
- Nunca deixar o cordão elétrico encostar em superfícies quentes.
- Não utilizar o aparelho próximo a produtos inflamáveis, a forno, a fogão ligados.
- Retirar o plugue da tomada elétrica antes de limpar ou mesmo quando não estiver em uso.
- O aparelho deve ser conectado a uma tomada com um contato de aterramento.
- O aparelho não deve ser operado por meio de um temporizador externo ou sistema de controle remoto separado.
- Antes de usar o aparelho, certificar-se de que a tensão da sua tomada elétrica corresponde à indicada na etiqueta do aparelho. Sempre utilizar uma tomada elétrica com a mesma tensão.
- Não utilizar adaptadores e benjamins, sempre ligar o produto direto a uma tomada com o padrão NBR5410 que esteja dimensionada para o produto em questão (circuito elétrico), instalada por um eletricitista habilitado.
- O uso de acessórios que não sejam originais do aparelho pode prejudicar o funcionamento e causar danos ao usuário e ao produto, além de provocar a perda da garantia.
- Para não perder a garantia e para evitar problemas técnicos não tentar consertar o aparelho em casa. Quando precisar, levá-lo à Assistência Técnica Autorizada.
- A Nota Fiscal e o Certificado de Garantia são documentos importantes e devem ser mantidos por causa da garantia.



**CUIDADO: ALGUMAS SUPERFÍCIES DO APARELHO FICAM MUITO QUENTES DURANTE E LOGO APÓS SEU USO.**

# ! ADVERTÊNCIA



- Retirar o plugue da tomada elétrica antes de efetuar qualquer manutenção no aparelho.
  - Recolocar todos os componentes antes de ligar o produto.
  - Ligar o plugue em uma tomada com aterramento efetivo, conforme norma NBR5410.
  - Não usar adaptadores, benjamins ou T's.
- Não seguir estas instruções pode trazer risco de morte, incêndio ou choque elétrico.**

## COMPONENTES

01. Corpo do aparelho;
02. Alça;
03. Controle de Temperatura;
04. Luz indicadora de funcionamento (vermelha);
05. Luz indicadora de aquecimento (verde);
06. Trava para armazenamento;
07. Botão para abertura 180°;
08. Placas antiaderentes;
09. Cordão elétrico;
10. Plugue;



## FUNCIONAMENTO PARA GRILL 90°

- Ao usar o aparelho pela primeira vez, limpar a superfície das placas antiaderentes com um pano úmido.
- Untar as placas antiaderentes com manteiga ou margarina.
- Conectar o plugue na tomada elétrica, girar o seletor de temperaturas no sentido horário até a temperatura desejada, as luzes indicadoras de funcionamento (vermelha) e aquecimento (verde) acenderão.
- Assim que a Luz indicadora de aquecimento (verde) apagar, deve-se colocar os alimentos sobre as placas antiaderentes.
- Fechar o aparelho cuidadosamente, fazendo com que as duas placas antiaderentes fiquem juntas. Não forçar o fechamento.

**Nota:** enquanto o aparelho estiver em funcionamento, a luz indicadora de aquecimento (verde) deverá acender e apagar periodicamente, indicando que o termostato está mantendo a temperatura correta.

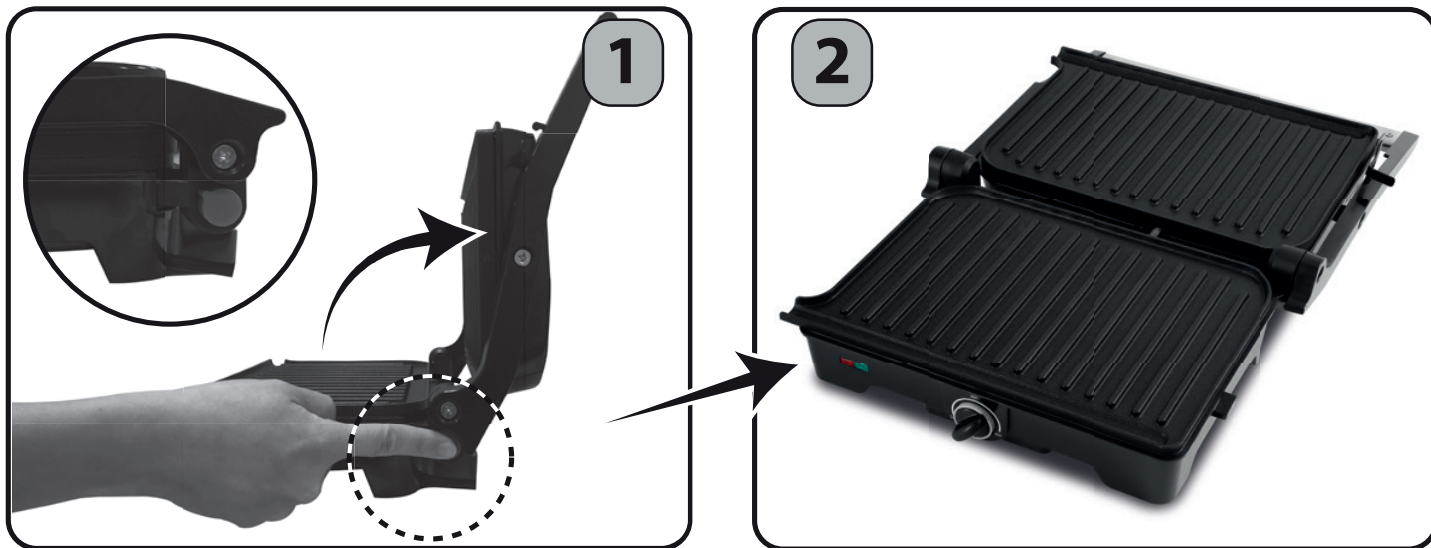
- O alimento estará pronto em alguns minutos dependendo do tipo do alimento e gosto do usuário.
- Abrir o aparelho e retirar o alimento da placa antiaderente utilizando uma espátula plástica própria para antiaderente.
- Depois de usar, desconectar o plugue da tomada elétrica.
- O aparelho pode grelhar carnes, aves, frutos do mar e vegetais, além de preparar com rapidez sanduíches, ovos fritos, pizzas pequenas, omeletes e muito mais.

**ATENÇÃO:** As chapas, quando aquecidas, podem provocar queimaduras. Jamais tocar nas chapas diretamente durante ou logo após o término do funcionamento.

**IMPORTANTE:** A trava lateral é apenas para armazenamento do aparelho. Não utilizá-la durante o preparo de alimentos.

## FUNIONAMENTO PARA GRILL 180°

•Para deixar as chapas com abertura de 180°, pressionar o **botão** conforme mostra a **figura 1** localizado na dobradiça do lado direito do produto até abri-lo completamente conforme mostra a **figura 2**.



**OBSERVAÇÃO:** Não forçar o produto sem apertar o botão.

- Verifique se os coletores de gordura estão devidamente encaixados nas saídas de gordura localizadas na extremidade esquerda das chapas de aquecimento.
- Untar as placas antiaderentes com manteiga ou margarina.
- Conectar o plugue na tomada elétrica, girar o seletor de temperaturas no sentido horário até a temperatura desejada, as luzes indicadoras de funcionamento (vermelha) e aquecimento (verde) acenderão.
- Assim que a Luz indicadora de aquecimento (verde) apagar, deve-se colocar os alimentos sobre as placas antiaderentes.
- O alimento estará pronto em alguns minutos dependendo do tipo do alimento e gosto do usuário.
- Retirar o alimento da placa antiaderente utilizando uma espátula plástica própria para antiaderente.
- Depois de usar, desconectar o plugue da tomada elétrica.
- Retirar o coletor de gordura com cuidado para não derrubar o conteúdo.
- Para deixar o produto na posição normal de 90°, segurar pela alça e fechar o produto até ouvir um clique característico indicando que o produto está travado no modo 90°.

**IMPORTANTE:** As chapas quando aquecidas podem provocar queimaduras. Jamais tocar nas chapas diretamente durante ou logo após o término do funcionamento.

## LIMPEZA E CONSERVAÇÃO

Após o uso, remover o plugue da tomada elétrica. Esperar esfriar para limpar.

Secar o interior e as bordas das placas antiaderentes com papel, pano limpo seco ou levemente umedecido com água.

Se for difícil remover qualquer sujeira, colocar um pouco de óleo vegetal morno sobre as placas antiaderentes e remover após 5 minutos, quando estiver mais fácil de ser retirado.

Cuidado para que a umidade ou óleo não penetre na parte interna do aparelho.

Não usar solventes, esponjas (lado verde), saponáceos ou qualquer outra substância química.

Não remover nenhuma sujeira remanescente com objetos duros (metal) pois eles podem danificar o material das placas antiaderentes.

Para limpar a parte externa do aparelho, utilizar apenas pano seco ou levemente umedecido com água.

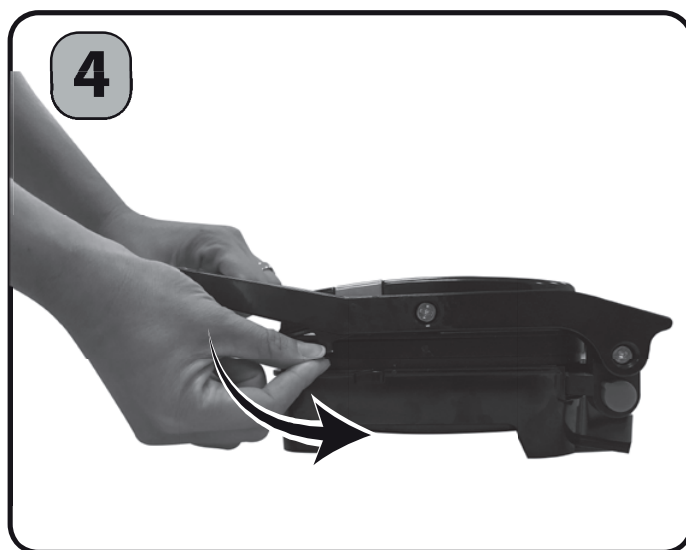
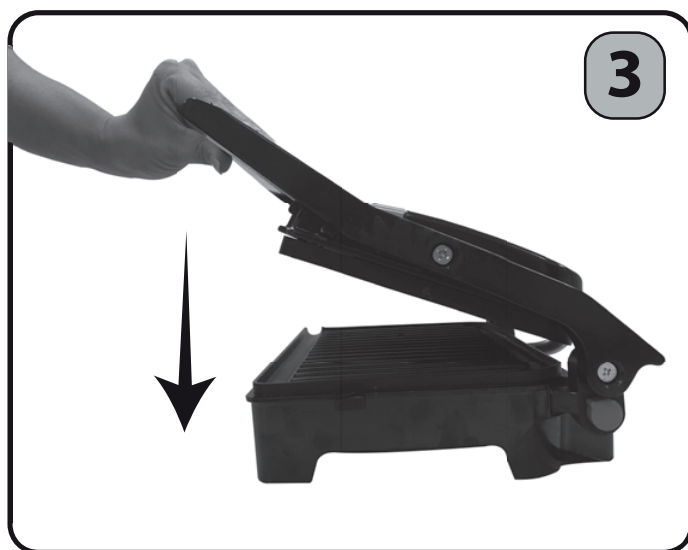
## ARMAZENAMENTO

O produto conta com uma trava lateral que auxilia seu armazenamento na vertical.

Para correta utilização da trava, deve-se seguir os passos abaixo.

1. Após a limpeza do produto, segurar o aparelho por sua alça, feche levemente o grill conforme **figura 3**.

2. Empurrar a trava para armazenamento conforme **figura 4**.



## DICAS DE SOLUÇÕES DE PROBLEMAS

| PROBLEMA   | CAUSAS   | PROCEDIMENTO  |
|--|--|---|
| Não Aquece   | Produto não está ligado na tomada elétrica   | Inserir o plugue na tomada elétrica   |
|  | A tomada está sem energia  | Verificar se há energia, testando outro produto.  |
| O aparelho está emitindo alguns estalos/ruidos durante o funcionamento | Termostato acionando, gerando aumento rápido de temperatura e esta variação brusca pode resultar em estalos. | Esta é uma característica funcional do produto. Ocorre devido ao fato da temperatura aumentar rapidamente, causando dilatação de componentes temos e como consequencia estalos/ruídos.  |
| Produto está apresentando cheiro de queimado e/ou fumaça.              | Produto Novo. Primeira utilização  | Característica do produto. É normal aparelhos novos apresentarem certa quantidade de fumaça e cheiro durante as primeiras utilizações. Isso acontece devido ao aquecimento dos materiais e componentes usados na manufatura do produto                          |
| Antiaderente descascando e/ou soltando                                 | Utilização de materiais abrasivos para efetuar a limpeza   | Não usar utensílios metálicos ou materiais abrasivos na limpeza das chapas antiaderentes, pois danificam a superfície antiaderente. Utilizar esponja macia ou pano úmido com água e detergente neutro. Tomar cuidado para não entrar água nas partes elétricas. |

## CERTIFICADO DE GARANTIA ELETROPORTÁTEIS

A Fabricante solicita ao consumidor a leitura prévia do Manual de Instruções para a melhor utilização do produto. A Fabricante garante seus produtos contra defeitos de fabricação durante o período estabelecido, contados a partir da data de entrega do produto expresso na nota fiscal de compra. Conforme modelo a seguir:

| <b>ELETROPORTÁTEIS</b> |          |
|------------------------|----------|
| GARANTIA LEGAL*        | 90 Dias  |
| GARANTIA ADICIONAL     | 270 Dias |
| GARANTIA TOTAL**       | 360 Dias |

\*A GARANTIA LEGAL É DE 90 DIAS E TEM SEU INÍCIO NA DATA DE AQUISIÇÃO DO PRODUTO.

\*\*A GARANTIA TOTAL É A SOMA DA GARANTIA LEGAL MAIS A GARANTIA ADICIONAL.

- Os controles remotos terão garantia legal de 90 dias, mais 90 dias de garantia adicional, totalizando 180 dias.
- Os acessórios terão somente garantia legal de 90 dias.

A Fabricante prestará serviços de Assistência Técnica, tanto os gratuitos quanto os remunerados, somente nas localidades onde mantiver Postos Autorizados.

Em locais onde não haja Postos Autorizados, o produto deverá ser transportado, por conta e risco do

consumidor. A relação de Postos Autorizados está disponível através do site [www.britania.com.br](http://www.britania.com.br) ou através do **SAC (47) 3431-0300**. Se o consumidor vier a transferir a propriedade deste produto, a garantia ficará automaticamente transferida, respeitando o prazo de validade, contado a partir da primeira aquisição. Produtos que necessitam de serviço de instalação terão despesas e responsabilidades por conta do consumidor. O compromisso de garantia cessará caso:

- O produto seja examinado, adulterado ou consertado fora de Assistência Técnica Autorizada.
- Ocorra a utilização de peça ou componente não original.
- O produto seja ligado em tensão diferente daquela para qual foi projetado.
- O defeito seja decorrente de uso inadequado ou negligência do consumidor em relação às instruções do manual.
- Danos sejam causados por ação de agentes da natureza (enchentes, maresia, raios, etc.).
- O produto seja utilizado para fins não domésticos.
- Não sejam seguidas as recomendações de conservação, conforme manual.
- Ausência ou adulteração do número de série.

**BRITÂNIA ELETRÔNICOS S.A**  
Rua Dona Francisca, 12.340  
Bairro Pirabeiraba - Joinville - SC  
CEP 89.239-270  
Insc. Est. 254.861.660  
CNPJ 07.019.308/0001-28  
FABRICADO NA CHINA





**BRITANIA**  
**(47) 3431-0300**  
[www.britania.com.br](http://www.britania.com.br)

**ATENDIMENTO  
AO CONSUMIDOR**