

# Philco

MANUAL DE INSTRUÇÕES  
Escova Rotativa PERE01 BIV



## INTRODUÇÃO

Parabéns pela escolha de mais um produto de nossa linha.

Para garantir o melhor desempenho de seu produto e não invalidar a garantia, o usuário deve ler atentamente as instruções a seguir. Recomenda-se não jogar fora este Manual de Instruções. Ele deve ser guardado para eventuais consultas.

Devido aos avanços tecnológicos e ao sistema de produção por lotes, poderão existir pequenas divergências entre o aparelho e alguma ilustração ou descrição de funcionamento de algum recurso deste Manual. Tal fato, porém, não prejudica o entendimento por parte do usuário.

## CUIDADOS

A Fabricante garante o bom funcionamento deste aparelho. Porém, é necessário que sua utilização seja adequada para que o usuário desfrute do máximo que o aparelho pode proporcionar sem prejudicar a saúde do usuário. Os cuidados descritos a seguir e devem ser obedecidos.

## INSTRUÇÕES AO USUÁRIO

Muitos dos “problemas” que acometem os produtos eletrônicos têm como causa, não somente a desinformação em relação ao aparelho, mas uma conexão equivocada por parte do usuário. Existe uma grande probabilidade de o usuário resolver eventuais contratemplos de operação ou funcionamento insatisfatório do aparelho apenas consultando o Manual de Instruções. Antes de submeter o aparelho a um posto de Assistência Técnica Autorizada, o usuário deve ler atentamente o Manual de Instrução.



O sinal em forma de raio é destinado a alertar o usuário para a presença de tensões perigosas no interior do aparelho. Tocar componentes internos poderá resultar em choque elétrico.



O ponto de exclamação é destinado a alertar o usuário para a existência de instruções importantes de uso. Para reduzir o risco de choque elétrico ou incêndio, não abrir o aparelho.



“Cuidado, superfície quente”.



**Aviso:** situações que podem prejudicar você ou terceiros.



**Atenção:** situações que podem danificar seu aparelho ou outro equipamento.



**Nota:** notas, dicas de uso ou informações adicionais.



**Dica:** Conselhos para utilização e melhor funcionamento.



Não utilize o aparelho perto de banheiras, chuveiros, bacias e outros recipientes contendo água ou outros líquidos.

**APARELHO DESTINADO AO USO DOMÉSTICO**

## PRECAUÇÕES QUANTO À SEGURANÇA

- Se o cordão de alimentação está danificado, ele deve ser substituído pelo fabricante ou pelo agente autorizado ou pessoa qualificada, a fim de evitar riscos.
- Antes da primeira utilização, é aconselhável ler este Manual atentamente e guardá-lo para futuras referências.
- Este aparelho não deve ser usado por pessoas (inclusive crianças) com capacidades físicas, mentais ou sensoriais reduzidas ou pouca experiência e conhecimento, a menos que sejam supervisionadas ou instruídas sobre o uso do aparelho por uma pessoa responsável por sua segurança.
- Recomenda-se que as crianças sejam supervisionadas para garantir que elas não brinquem com o aparelho.
- Se, durante a operação, houver ruídos estranhos, odores, fumaça, mau funcionamento e outras falhas, o usuário deverá desligar imediatamente o aparelho e retirar o plugue da tomada. Em seguida, ele deverá entrar em contato com a Assistência Técnica Autorizada. Nunca tentar consertar o aparelho por conta própria.

- Se o cordão de alimentação estiver danificado, ele deverá ser substituído pela Assistência Técnica Autorizada ou por um técnico credenciado.
- Não utilizar o aparelho quando estiver tomando banho, nem com as mãos molhadas.
- Nunca guardar o aparelho com risco de que ele possa cair dentro da banheira, vaso ou pia.
- Não utilizar o aparelho próximo a produtos inflamáveis.
- Para evitar choque elétrico, nunca usar o aparelho com as mãos molhadas. Não molhar o aparelho, cordão elétrico ou plugue e nem o submergi-los em água ou outro líquido.
- Nunca deixar o aparelho ligado quando o usuário não estiver por perto.
- Desligar e retirar o plugue da tomada quando não estiver usando o aparelho.
- Nunca transportar o aparelho pelo cordão elétrico nem desligá-lo da tomada puxando pelo cordão.
- Não ligar o aparelho sobre superfícies empilhadas de água.
- O aparelho não deve ser operado por meio de um temporizador externo ou sistema de controle remoto separado.
- Não utilize o aparelho perto de banheiras,

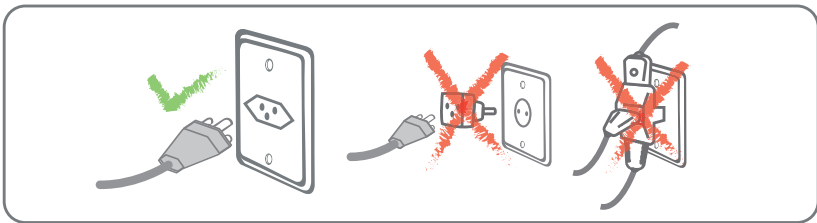
chuveiros, bacias e outros recipientes contendo água ou outros líquidos.

- Antes de usar o aparelho, certificar-se de que a tensão da sua tomada elétrica corresponde à indicada na etiqueta do aparelho. Sempre utilizar uma tomada elétrica com a mesma tensão.
- Não utilizar adaptadores e benjamins, sempre ligar o produto direto a uma tomada com o padrão NBR5410 que esteja dimensionada para o produto em questão (circuito elétrico), caso contrário poderá causar mau funcionamento do produto e danos ao usuário e ao produto, além de provocar a perda da garantia.
- Para não perder a garantia e para evitar problemas técnicos não tentar consertar o aparelho em casa. Quando precisar, levá-lo à Assistência Técnica Autorizada.
- A Nota Fiscal e o Certificado de Garantia são documentos importantes e devem ser mantidos por causa da garantia.
- É aconselhável, para proteção adicional, a instalação de aparelho de corrente residual (RCD - disjuntor diferencial) com um valor nominal da corrente residual não excedendo 30 mA no circuito elétrico de alimentação do banheiro. Consulte um instalador.

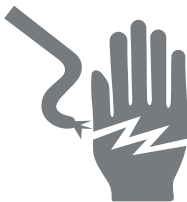
- Quando o aparelho é usado em um banheiro, retire da tomada após o uso uma vez que a proximidade da água é um risco, mesmo quando o secador está desligado.



Qualquer serviço de manutenção ou de reparos só deverá ser efetuado por um técnico credenciado. Não tentar consertar o produto por conta própria.



## ADVERTÊNCIA



- Retirar o plugue da tomada elétrica antes de efetuar qualquer manutenção no aparelho.
- Recolocar todos os componentes antes de ligar o produto.
- Ligar o plugue em uma tomada com aterramento efetivo, conforme norma NBR5410.
- Não usar adaptadores, benjamins ou T's.

**•Não seguir estas instruções pode trazer risco de morte, incêndio ou choque elétrico.**

## COMPONENTES

01. Escova rotativa
02. Botão de descaixe da escova
03. Luz indicadora de funcionamento
04. Botão de rotação anti-horário
05. Botão de rotação horário
06. Seletor de temperatura e velocidade
07. Seletor de tensão
08. Grade de proteção
09. Alça para pendurar
10. Cordão elétrico e plugue



Este aparelho possui tecnologia de liberação de ÍONS que neutralizam a eletricidade estática e fecham as cutículas dos fios, deixando-os mais macios e brilhantes

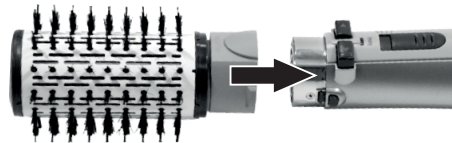


Antes de conectar o aparelho na tomada, gire o seletor de tensão para a posição correspondente à tensão da tomada.



## OPERAÇÃO

1. Desenrole totalmente o cordão elétrico e conecte a escova no aparelho até ouvir um clique.



2. Deixe o aparelho sobre uma superfície plana, resistente ao calor e sem polimento. Nunca deixe o aparelho sobre superfícies sensíveis ao calor como tapetes, camas, carpetes etc.

3. Gire o seletor de tensão para a posição correspondente à tensão da tomada e deslize o seletor de temperatura e velocidade para a posição 0.

4. Conecte o plugue na tomada e deslize o seletor de temperatura e velocidade para a posição desejada para ligar o aparelho.

5. Separe uma mecha do cabelo e passe a escova para modelar. Você pode acionar um dos botões de rotação para a direção que deseja modelar a mecha.

6. Acione o jato de Ar Frio para o penteado durar mais tempo.

7. Realize a modelagem em cada mecha dos cabelos e repita quantas vezes for necessário até alcançar o resultado desejado.

## PARA UTILIZAR COMO SECADOR

1. Após lavar os cabelos, seque com uma toalha e desembarace-os com um pente.

2. Remova a escova do aparelho pressionando os botões de desengate e puxe-a. Selecione a temperatura desejada e seque os cabelos.

## LIMPEZA E MANUTENÇÃO

- Certifique-se que o aparelho esteja com o seletor de temperatura e velocidade na posição **0** e com o plugue retirado da tomada.

- Para retirar a escova, pressione os botões de desengate e retire a escova.

- Caso alguns fios de cabelo fiquem presos na escova, retire-os manualmente.

- Para limpar o aparelho, utilize apenas pano limpo e seco ou levemente umedecido com água e seque-o antes de usar ou guardar. Não utilize solventes ou qualquer outra substância química.

- Para limpar as grades de proteção, utilize uma escova pequena.

## RESOLUÇÃO DE PROBLEMAS

### O aparelho não liga.

- Verifique se a tomada possui energia e se o seletor de temperatura e velocidade não se encontra na posição **0**.

### O alisamento não é satisfatório.

- Utilize o aparelho na temperatura e velocidade máxima e repita o alisamento quantas vezes forem necessárias até alcançar o resultado desejado.

### A velocidade do ar está baixa.

- Deslize o seletor de temperatura e velocidade para a posição máxima.
- Faça a limpeza da grade de proteção.

### Não aquece.

- Deslize o seletor de temperatura e velocidade para a posição máxima.
- Faça a limpeza da grade de proteção.



Para evitar acidentes, não utilize o secador muito perto dos cabelos ou na mesma posição por muito tempo.

## CERTIFICADO DE GARANTIA

A Fabricante solicita ao consumidor a leitura prévia do Manual de Instruções para a melhor utilização do produto. A Fabricante garante seus produtos contra defeitos de fabricação durante o período estabelecido, contados a partir da data de entrega do produto expresso na nota fiscal de compra. Conforme modelo a seguir:

ELETROPORTÁTEIS	
<b>Garantia legal*</b>	3 Meses
<b>Garantia adicional</b>	9 Meses
<b>Garantia total**</b>	12 Meses

\*A garantia legal é de 3 meses e tem seu início na data de aquisição do produto.  
\*\*A garantia total é a soma da garantia legal mais a garantia adicional.

- Os controles remotos terão garantia legal de 3 meses, mais 3 meses de garantia adicional, totalizando 6 meses.
- Os acessórios terão somente garantia legal de 3 meses.
- A Fabricante prestará serviços de Assistência

Técnica, tantos os gratuitos quanto os remunerados, somente nas localidades onde mantiver Postos Autorizados.

Para que você exerça a garantia constante neste certificado, será necessário informar alguns de seus dados pessoais, como por exemplo: nome, CPF, endereço e telefone às nossas Assistências Técnicas, a fim de que seja aberta ordem de serviço. Em cumprimento à Lei Geral de Proteção de Dados, a fabricante informa que estes dados poderão ser compartilhados com nossos prestadores de serviço, somente quando necessário para a conclusão do atendimento em garantia.

- Em locais onde não haja Postos Autorizados, o produto deverá ser transportado, por conta e risco do consumidor. A relação de Postos Autorizados está disponível através do site [www.philco.com.br](http://www.philco.com.br) ou através do SAC (47) 3431-0499. Se o consumidor vier a transferir a propriedade deste produto, a garantia ficará automaticamente transferida, respeitando o prazo de validade, contado a partir da primeira aquisição. Produtos que necessitam de serviço de instalação terão despesas e responsabilidades por conta do consumidor. O compromisso de garantia cessará caso:

- O produto seja examinado, adulterado ou consertado fora de Assistência Técnica Autorizada.
- Ocorra a utilização de peça ou componente não original.
- O produto seja ligado em tensão diferente daquela para qual foi projetado.
- O defeito seja decorrente de uso inadequado ou negligência do consumidor em relação às instruções do manual.
- Danos sejam causados por ação de agentes da natureza (enchentes, maresia, raios, etc.).
- O produto seja utilizado para fins não domésticos.
- Não sejam seguidas as recomendações de conservação, conforme manual.
- Ausência ou adulteração do número de série.

### BRITÂNIA ELETRODOMÉSTICOS S.A.

Rua Hans Dieter Schmidt, 3303 Bloco 3  
Zona Industrial Norte - Joinville/SC - CEP 89219-504  
Inscr. Est. 24.784.565-8 - CNPJ 76.492.701/0014-71  
FABRICADO NA CHINA

Para ter acesso ao manual digital (em PDF),  
acesse o QR Code, ou entre em contato  
com o nosso SAC em horário comercial.



ATENDIMENTO AO CONSUMIDOR BRITÂNIA (47) 3431-0499  
**[www.philco.com.br](http://www.philco.com.br)**

05/26 19020-00-05 055403050 726466 Rev.1