

Philco

MANUAL DE INSTRUÇÕES
PIPOQUEIRA PPIE03A



Philco

O APARELHO DESTINA-SE SOMENTE PARA USO DOMÉSTICO

INTRODUÇÃO

Parabéns pela escolha de mais um produto de nossa linha.

Para garantir o melhor desempenho de seu produto e não invalidar a garantia, o usuário deve ler atentamente as instruções a seguir. Recomenda-se não jogar fora este Manual de Instruções. Ele deve ser guardado para eventuais consultas.

Devido aos avanços tecnológicos e ao sistema de produção por lotes, poderão existir pequenas divergências entre o aparelho e alguma ilustração ou descrição de funcionamento de algum recurso deste Manual. Tal fato, porém, não prejudica o entendimento por parte do usuário.

CUIDADOS

A Fabricante garante o bom funcionamento deste aparelho. Porém, é necessário que sua utilização seja adequada para que o usuário desfrute do máximo que o aparelho pode proporcionar sem prejudicar a saúde do usuário. Os cuidados descritos a seguir e devem ser obedecidos.

INSTRUÇÕES AO USUÁRIO

Muitos dos “problemas” que acometem os produtos eletrônicos têm como causa, não somente a desinformação em relação ao aparelho, mas uma conexão equivocada por parte do usuário. Existe uma grande probabilidade de o usuário resolver eventuais contratempos de operação ou funcionamento insatisfatório do aparelho apenas consultando o Manual de Instruções. Antes de submeter o aparelho a um posto de Assistência Técnica Autorizada, o usuário deve ler atentamente o Manual de Instrução.



O sinal em forma de raio é destinado a alertar o usuário para a presença de tensões perigosas no interior do aparelho. Tocar componentes internos poderá resultar em choque elétrico.



O ponto de exclamação é destinado a alertar o usuário para a existência de instruções importantes de uso. Para reduzir o risco de choque elétrico ou incêndio, não abrir o aparelho.



“Cuidado, superfície quente”.



Aviso: situações que podem prejudicar você ou terceiros.



Atenção: situações que podem danificar seu aparelho ou outro equipamento.



Nota: notas, dicas de uso ou informações adicionais.



Dica: Conselhos para utilização e melhor funcionamento.

PRECAUÇÕES QUANTO À SEGURANÇA

- Evite acidentes. Os invólucros plásticos e outros materiais da embalagem do produto deverão ficar longe do alcance de crianças e animais, a fim de evitar riscos de sufocamento ao brincar ou manusear tais resíduos.
- Verifique se a tensão do seu produto é a mesma da tomada a ser utilizada.
- Não ligue o produto em tomadas sobrecarregadas com outros produtos elétricos em funcionamento. A sobrecarga pode danificar os componentes e provocar sérios acidentes.
- Não utilize aparelhos apresentando qualquer tipo de dano no cordão elétrico, no plugue ou em outros componentes. Para substituir qualquer peça danificada, procure uma Assistência Técnica Autorizada.
- Mantenha o aparelho e o cordão elétrico longe do calor, luz do sol, de umidade e de superfícies cortantes ou similares.
- Para proteção contra choques elétricos e outros acidentes, não imerja a base do produto, o plugue ou o cabo de alimentação na água ou outro líquido. Nunca permita que o motor, o cabo ou o plugue fiquem úmidos e não toque

no cabo de alimentação com as mãos molhadas.

- Não tente desmontar ou consertar o produto. Toda substituição de peça danificada deve ser feita somente por meio de Assistência Técnica Autorizada.
- Se o cordão de alimentação está danificado, ele deve ser substituído pelo fabricante ou agente autorizado, a fim de evitar riscos.
- Este aparelho não pode ser utilizado por pessoas (inclusive crianças) com capacidades físicas, sensoriais ou mentais reduzidas, ou com pouca experiência ou conhecimento, a menos que estejam sob a supervisão ou instrução de uma pessoa responsável pela sua segurança.
- Recomenda-se que as crianças sejam vigiadas para assegurar que elas não estejam brincando com o aparelho.
- Nunca desligue o produto puxando pelo cordão elétrico. Desligue o produto e depois remova o plugue da tomada, segurando-o firmemente e puxando para desconectar.
- Coloque seu aparelho somente sobre superfícies planas, firmes, limpas e secas. Não utilize o aparelho sobre superfícies empoçadas de líquidos, sobre fogão ou outros aparelhos, nem próximo ao forno, para evitar acidentes.

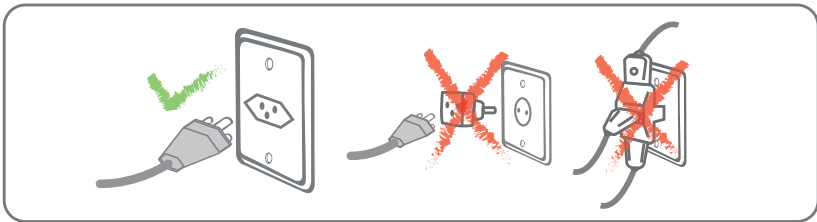
- O aparelho deve ser conectado a uma tomada com um contato de aterramento.
- O aparelho não deve ser operado por meio de um temporizador externo ou sistema de controle remoto separado.
- Antes de usar o aparelho, certificar-se de que a tensão da sua tomada elétrica corresponde à indicada na etiqueta do aparelho. Sempre utilizar uma tomada elétrica com a mesma tensão.
- Não utilizar adaptadores e benjamins, sempre ligar o produto direto a uma tomada com o padrão NBR5410 que esteja dimensionada para o produto em questão (circuito elétrico), instalada por um eletricista habilitado.
- Não utilize acessórios que não sejam originais do aparelho. O uso de acessórios que não sejam originais pode prejudicar o funcionamento, causar danos ao usuário e ao produto.
- Desligue o aparelho imediatamente se estiver funcionando defeituosamente.
- O vapor do preparo da pipoca pode ser perigoso para animais com sistema respiratório sensível, como pássaros. Aconselhamos que proprietários de pássaros deixem seus animais longe do local de preparo.
- Sempre remover o cabo de alimentação da

tomada antes de realizar a limpeza do produto.

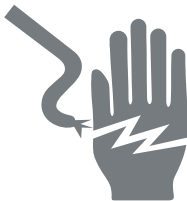
- Espere a pipoqueira esfriar totalmente antes de limpá-la.



Qualquer serviço de manutenção ou de reparos só deverá ser efetuado por um técnico credenciado. Não tentar consertar o produto por conta própria.



⚠ ADVERTÊNCIA



- Retirar o plugue da tomada elétrica antes de efetuar qualquer manutenção no aparelho.
- Recolocar todos os componentes antes de ligar o produto.
- Ligar o plugue em uma tomada com aterramento efetivo, conforme norma NBR5410.
- Não usar adaptadores, benjamins ou T's.

•Não seguir estas instruções pode trazer risco de morte, incêndio ou choque elétrico.

LISTA DE COMPONENTES

- 01.** Tampa da cobertura/balde de pipoca;
- 02.** Cobertura/Balde de pipoca;
- 03.** Alça da Cobertura/Balde de pipoca;
- 04.** Placa de aquecimento;
- 05.** Misturador;
- 06.** Alça do aparelho;
- 07.** Chave Liga/Desl.;
- 08.** Xícara dosadora de milho;
- 09.** Corpo do aparelho;
- 10.** Fixador do misturador;
- 11.** Colher dosadora de óleo.



INSTRUÇÕES DE OPERAÇÃO

Antes da primeira utilização

Antes da primeira utilização, siga as orientações descritas na seção **LIMPEZA E MANUTENÇÃO** para higienizar adequadamente seu aparelho.

Utilizando o aparelho

- Posicione o aparelho sobre uma superfície plana e estável, próxima a uma tomada elétrica. Certifique-se de que o cabo de alimentação esteja afastado de qualquer fonte de água.
- Meça até 1 medida da colher desadora de óleo e adicione à Placa de Aquecimento. O óleo também pode ser inserido pelas aberturas de ventilação durante o preparo.
- Adicione até 1 porção de milho para pipoca. Utilize a Xícara dosadora de grãos que acompanha o produto (aproximadamente 1 xícara).



Para cada copo medidor cheio de milho, utilize 1 colher de sopa de óleo.



Para melhores resultados, recomenda-se utilizar milho com casca macia e óleo de coco ou vegetal.

- Retire a Tampa durante o preparo. Isso permitirá a liberação adequada do vapor pela parte superior do aparelho.
- Encaixe a Tigela sobre a Placa de Aquecimento e conecte o plugue à tomada com o interruptor na posição DESLIGADO.
- Ligue o aparelho movendo o interruptor para

a posição LIGADO. O processo de estouro dos grãos iniciará em instantes.



- Após o término do estouro, desligue o aparelho e desconecte-o da tomada. Fixe a tampa firmemente sobre a tigela. Utilizando luvas térmicas, inverta a tigela juntamente com a base e, em seguida, remova a base. Caso deseje, adicione temperos à pipoca. Utilize a Placa de Aquecimento para agitar e distribuir uniformemente os temperos.



ATENÇÃO: não exceda o limite de uma medida de milho.

DICAS IMPORTANTES



Nunca deixe o aparelho sem supervisão enquanto estiver em funcionamento.

Fumaça

Se seu aparelho começar a soltar fumaça durante o uso, isso pode ser resultado do acúmulo de gordura.

Para reduzir a emissão de fumaça, certifique-se de limpar o interior do Recipiente entre os usos.

MILHO PARA PIPOCA

Esta PIPOQUEIRA foi projetada para funcionar com todos os tipos de milho para pipoca, sejam eles comuns ou premium.

O milho amarelo geralmente estoura melhor que o branco, embora algumas marcas possuam cascas mais duras, o que pode resultar em menor quantidade de grãos estourados.

Experimente diferentes marcas até encontrar a que mais lhe agrada.

Se notar uma quantidade excessiva de grãos

não estourados, tente adicionar um pouco mais de óleo ao recipiente. Quantidades maiores de óleo podem auxiliar no estouro dos grãos.

Utilize sempre milho fresco. Grãos secos, envelhecidos ou armazenados por muito tempo tendem a estourar mal e podem queimar.

Recomendamos armazenar o milho em recipiente hermético, em local fresco e seco.

Ocasionalmente, alguns grãos podem não estourar. Isso geralmente se deve a fatores ambientais como frescor, teor de umidade ou tipo de milho, e não a um defeito no aparelho.

Após a maior parte dos grãos terem estourado, desligue o aparelho e esvazie a tigela. Evite deixar a pipoca na base aquecida por muito tempo, para que ela não queime.

Ao encher a colher dosadora de Grãos, não ultrapasse a linha de marcação.

Encher abaixo da linha pode reduzir a eficiência do estouro; já o excesso de grãos pode provocar transbordamento do recipiente e causar fumaça e queima da pipoca.

TEMPEROS

Para pipocas mais amanteigadas ou ao adicionar temperos, uma leve borrifada de azeite, água ou manteiga ajudará os condimentos a aderirem melhor à pipoca.

LIMPEZA E MANUTENÇÃO

1. Certifique-se de que o aparelho esteja desligado da tomada e completamente resfriado antes de iniciar a limpeza.

2. Lave a Placa de Aquecimento, a Tigela, a Tampa e a Tampa Medidora com água morna e sabão neutro, utilizando uma esponja ou pano não abrasivo.

Enxágue bem e seque com pano macio e não abrasivo.



A Tigela pode ser lavada na lava-louças.

3. Limpe a parte externa da Base com um pano úmido, macio e não abrasivo.

Limpe completamente a superfície e seque com

um pano seco e não abrasivo.

NUNCA utilize esponjas de aço ou produtos de limpeza abrasivos na Base, pois podem causar riscos permanentes.

RECEITAS

Amendoim Torrado

Ingredientes:

Quantidade 100g de amendoim;
Sal a gosto.

Modo de preparo:

Colocar o amendoim com a casca e ligar o produto, adicionar sal a gosto, aguardar de 10 a 12 minutos, desligar o produto e retirar o amendoim.

Pipoca com chocolate

Ingredientes:

65g de milho de pipoca;
3 colheres dosadoras de chocolate (tipo Nescau);
1 colheres dosadoras de manteiga;
½ colher dosadora de açúcar;
½ colher dosadora de óleo vegetal;
½ colher dosadora de água.

Modo de preparo

Colocar todos os ingredientes na cuba da pipoqueira, o achocolatado reservar 1 colher dosadoras, e ligar o produto. Após todas as pipocas

estourarem, retirar a pipoca e adicionar 1 colher de achocolatado reservado e misturar bem.

Pipoca com manteiga

Ingredientes:

65g de milho de pipoca;
1 1/2 colheres dosadoras de manteiga com sal;
Sal a gosto

Modo de preparo

Colocar o milho de pipoca com a manteiga e ligar o produto, após término adicionar sal a gosto.

Amendoim doce

Ingredientes:

65g de amendoim com casca e cru;
11/2 colheres dosadoras de açúcar;
½ colheres dosadoras de água.

Modo de preparo

Colocar todos os ingredientes na cuba da pipoqueira, o açúcar reservar 1 colher dosadora, e ligar o produto. Após o açúcar começar a cristalizar, retirar o amendoim e adicionar 1 colher de açúcar reservado e misturar bem.

CERTIFICADO DE GARANTIA

A Fabricante solicita ao consumidor a leitura prévia do Manual de Instruções para a melhor utilização do produto. A Fabricante garante seus produtos contra defeitos de fabricação durante o período estabelecido, contados a partir da data de entrega do produto expresso na nota fiscal de compra. Conforme modelo a seguir:

ELETROPORTÁTEIS	
Garantia legal*	90 Dias
Garantia adicional	270 Dias
Garantia total**	360 Dias

*A garantia legal é de 90 dias e tem seu início na data de aquisição do produto.
**A garantia total é a soma da garantia legal mais a garantia adicional.

- Os controles remotos terão garantia legal de 90 dias, mais 90 dias de garantia adicional, totalizando 180 dias.
- Os acessórios terão somente garantia legal de 90 dias.
- A Fabricante prestará serviços de Assistência Técnica, tantos os gratuitos quanto os remune-

rados, somente nas localidades onde mantiver Postos Autorizados.

Para que você exerça a garantia constante neste certificado, será necessário informar alguns de seus dados pessoais, como por exemplo: nome, CPF, endereço e telefone às nossas Assistências Técnicas, a fim de que seja aberta ordem de serviço. Em cumprimento à Lei Geral de Proteção de Dados, a fabricante informa que estes dados poderão ser compartilhados com nossos prestadores de serviço, somente quando necessário para a conclusão do atendimento em garantia.

• Em locais onde não haja Postos Autorizados, o produto deverá ser transportado, por conta e risco do consumidor. A relação de Postos Autorizados está disponível através do site www.philco.com.br ou através do SAC (47) 3431-0499. Se o consumidor vier a transferir a propriedade deste produto, a garantia ficará automaticamente transferida, respeitando o prazo de validade, contado a partir da primeira aquisição. Produtos que necessitam de serviço de instalação terão despesas e responsabilidades por conta do consumidor. O compromisso de garantia cessará caso:

- O produto seja examinado, adulterado ou con-

sertado fora de Assistência Técnica Autorizada.

- Ocorra a utilização de peça ou componente não original.
- O produto seja ligado em tensão diferente daquela para qual foi projetado.
- O defeito seja decorrente de uso inadequado ou negligência do consumidor em relação às instruções do manual.
- Danos sejam causados por ação de agentes da natureza (enchentes, maresia, raios, etc.).
- O produto seja utilizado para fins não domésticos.
- Não sejam seguidas as recomendações de conservação, conforme manual.
- Ausência ou adulteração do número de série.

BRITÂNIA ELETRÔNICOS S.A

Rua Dona Francisca, 12.340 Bairro Pirabeiraba
Joinville/SC CEP 89.239-270

Insc. Est. 254.861.660- CNPJ 07.019.308/0001-28

FABRICADO NA CHINA

Para ter acesso ao manual digital (em PDF),
acesse o QR Code, ou entre em contato
com o nosso SAC em horário comercial.



ATENDIMENTO AO CONSUMIDOR (47) 3431-0499

www.philco.com.br

04/25 18618-00-05 726212 Rev.0