

Philco



MANUAL DE INSTRUÇÕES

PASSADEIRA A VAPOR PVP04D

INTRODUÇÃO

Parabéns pela escolha de mais um produto de nossa linha.

Para garantir o melhor desempenho de seu produto, **o usuário deve ler atentamente as instruções a seguir.** Recomenda-se não jogar fora este Manual de Instruções. Ele deve ser guardado para eventuais consultas.

NOTA: É comum que aparelhos elétricos novos liberem uma leve fumaça ou gases durante as primeiras vezes em que eles forem utilizados. Isso acontece em virtude do aquecimento dos materiais e dos componentes usados na manufatura do aparelho. É normal e não indica a existência de defeitos no aparelho.

O APARELHO DESTINA-SE SOMENTE PARA USO DOMÉSTICO

**Para ter acesso ao manual digital (em PDF),
entre em contato com o nosso SAC em horário comercial
SAC BRITÂNIA: (47) 3431-0300**

CUIDADOS

- Não utilizar aparelhos que apresentem algum tipo de dano no cordão elétrico, no plugue ou em outros componentes. Para substituir qualquer peça danificada, o usuário deverá procurar a Assistência Técnica Autorizada a fim de evitar riscos.
- Ler as instruções de operação cuidadosamente antes de operar o aparelho. • Guardar estas instruções, incluindo a garantia, a nota fiscal e, se possível, a caixa com os itens internos de embalagem.
- Verificar se a tensão do aparelho é a mesma da tomada a ser utilizada.
- Este aparelho é destinado para uso doméstico e não comercial.
- Não utilizá-lo ao ar livre.
- Este aparelho não foi projetado para ser utilizada por pessoas (incluindo crianças) com capacidades físicas, sensoriais ou mentais reduzidas, ou falta de experiência e conhecimentos, exceto se forem supervisionadas ou instruídas por uma pessoa responsável pela sua segurança.
 - As crianças deverão ser supervisionadas, para assegurar de que não brinquem com o aparelho.
- Mantê-lo longe de fontes de calor, luz solar direta, umidade (nunca colocá-lo dentro de qualquer tipo de líquido) e extremidades afiadas.
- Não utilizar o aparelho com as mãos molhadas. Se o aparelho ficar úmido ou molhado, desconectá-lo imediatamente da tomada.
- Ao limpar ou guardar, desligar o aparelho e sempre retirar o plugue da tomada (puxar pelo plugue e nunca pelo cordão elétrico).
- Para proteger crianças dos perigos apresentados por equipamentos elétricos, certificar-se de que o cabo e o aparelho estejam fora de seu alcance.
- Verificar o aparelho e o cabo regularmente com relação a danos. Se o aparelho estiver danificado, não utilizá-lo.
- Não tentar consertar um aparelho por conta própria. Sempre entrar em contato com uma Assistência Técnica Autorizada.
- Para evitar uma sobrecarga dos circuitos elétricos, não utilizar nenhum outro eletrodoméstico de alta potência no mesmo circuito que este .
- Se o uso de uma extensão elétrica for necessária, deve-se garantir que a especificação do fio da extensão seja igual ou superior ao cordão elétrico original do aparelho, para evitar superaquecimento e acidentes.
- Extensões elétricas ou cordões elétricos inapropriados tendem a se sobreaquecer, podendo trazer riscos ao usuário.
- Deve-se tomar cuidado também para que ninguém tropece no cordão elétrico, desligando-o da tomada ou derrubando-o.
- A saída de vapor do aparelho torna-se quente muito rapidamente e demora bastante para esfriar. Nunca tocá-la.
- Quando o equipamento estiver quente, aguardar esfriar completamente antes de qualquer procedimento de limpeza. A água no interior encontra-se em alta temperatura, podendo causar queimaduras.
- Não deixe a passadeira funcionando sozinha.

CUIDADOS

- O aparelho deve ser conectado a uma tomada com um contato de aterramento.
- O aparelho não deve ser operado por meio de um temporizador externo ou sistema de controle remoto separado.
- Antes de usar o aparelho, certificar-se de que a tensão da sua tomada elétrica corresponde à indicada na etiqueta do aparelho. Sempre utilizar uma tomada elétrica com a mesma tensão.
- Não utilizar adaptadores e benjamins, sempre ligar o produto direto a uma tomada com o padrão NBR5410 que esteja dimensionada para o produto em questão (circuito elétrico), instalada por um electricista habilitado.
- Cuidados devem ser tomados ao usar o aparelho devido à emissão de vapor.
- Desligue o aparelho durante o preenchimento e limpeza.



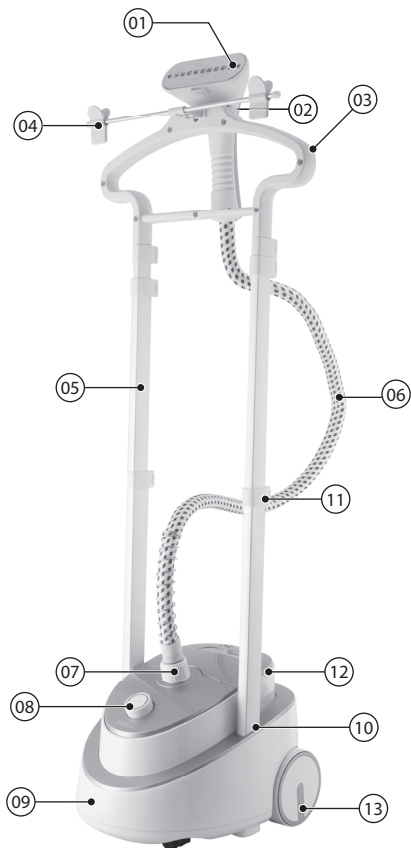
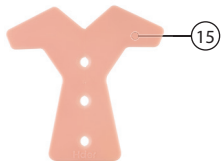
ADVERTÊNCIA



- Retirar o plugue da tomada elétrica antes de efetuar qualquer manutenção no aparelho.
 - Recolocar todos os componentes antes de ligar o produto.
 - Ligar o plugue em uma tomada com aterramento efetivo, conforme norma NBR5410.
 - Não usar adaptadores, benjamins ou T's.
- Não seguir estas instruções pode trazer risco de morte, incêndio ou choque elétrico.**

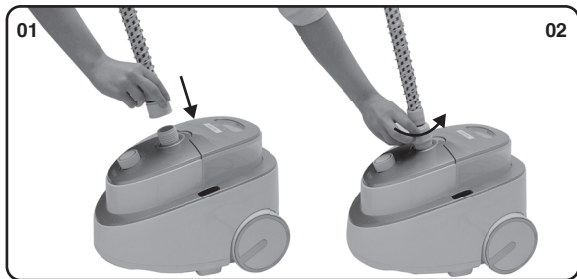
COMPONENTES

01. Bocal para saída de vapor;
02. Suporte do bocal;
03. Cabide;
04. Cabide para calça;
05. Haste retrátil;
06. Mangueira flexível;
07. Conector da mangueira;
08. Seletor de intensidade de vapor;
09. Corpo do aparelho;
10. Conector da haste;
11. Prolongadores da haste;
12. Reservatório de água;
13. Rodas traseiras;
14. Luva;
15. Acessório para golas e mangas;
16. Escova de tecido;
17. Acessório de vincar.

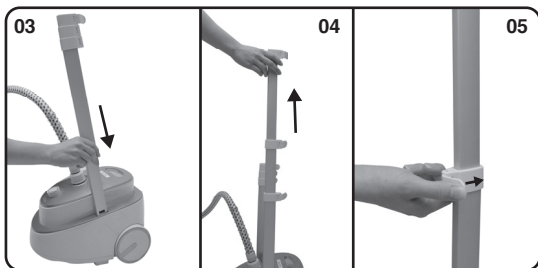


MONTAGEM DO APARELHO

1 - Encaixe a base da mangueira na parte frontal do aparelho , rosqueie girando.



2 - Encaixe as hastas retráteis na base no corpo do produto **03**, puxe as hastas para cima **04** e depois trave com o clipe na altura que desejar **05**. Para ajustar a altura das hastas, solte os cliques e puxe a haste para cima **04** em seguida trave o clipe **05**.

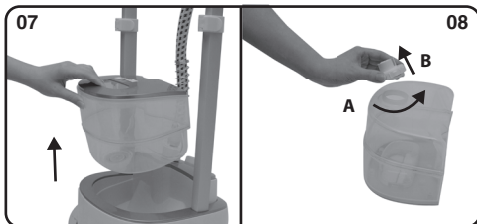


4 - Encaixe o cabide no topo das hastas.

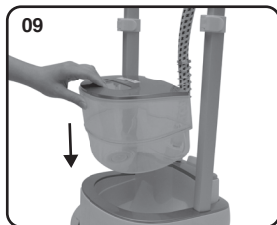


UTILIZAÇÃO

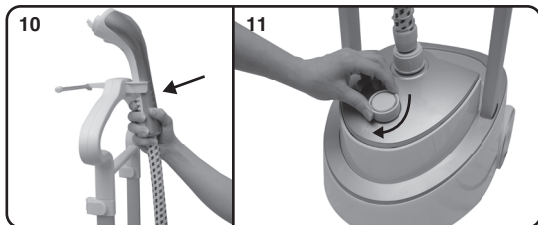
- Primeiro certifique-se que o aparelho esteja desligado.
- Remova o reservatório de água puxando-o para cima **07**, vire o reservatório de água de cabeça para baixo e abra a tampa **08** girando (A) e depois puxando (B).
- Encha o reservatório com água.



- Após encher o reservatório feche a tampa do reservatório firmemente e recoloque o reservatório de água no aparelho.

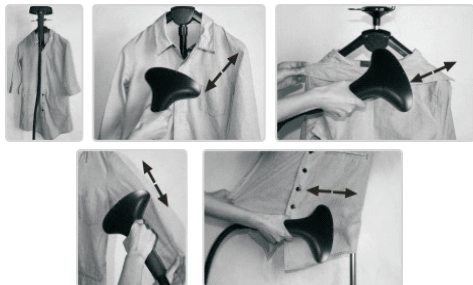


- Utilize o suporte de cabide para apoiar o bocal de saída de vapor **10**.
- Conectar o plugue a uma tomada elétrica. Girar o seletor de intensidade de vapor para a posição desejada **11**. A luz indicadora de aquecimento acenderá informando que o aparelho está ligado.



UTILIZAÇÃO

- Em pouco tempo o aparelho irá aquecer e iniciar a emissão de vapor.
- Colocar a roupa sobre o cabide. Segurar sempre o bocal para saída de vapor apontado para o lado oposto ao usuário.
- Começar passando a roupa tocando levemente o bocal para saída de vapor sobre a roupa e movendo-o de baixo para cima.



- Durante o funcionamento, o aparelho pode emitir ruídos de água borbulhando. Isto é uma característica do aparelho e é resultante da evaporação e condensação de água.
- Caso necessite passar horizontalmente, coloque a roupa sobre uma superfície plana e limpa, mantendo o bocal aproximadamente 10cm do tecido.

NOTA

Manter o bocal de saída do vapor superior a base da mangueira.

- Para melhor conservação do aparelho, recomendamos utilização de ÁGUA FILTRADA.
- Não utilizar o aparelho com o tanque de água vazio.
- Para remover amassados mais resistentes, aplicar vapor nos dois lados do tecido.
- Ter atenção quando utilizar em tecidos delicados, pois eles podem ser danificados pelo vapor.
- O aparelho poderá ser usado para passar cortinas, toalhas, camisetas, calças entre diversos tipos de tecidos.

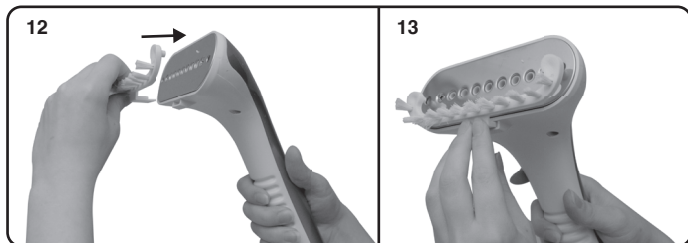
ATENÇÃO

- Nunca direcionar o bocal para saída de vapor para qualquer pessoa ou animal enquanto o aparelho estiver sendo utilizado.
- A mangueira flexível jamais deve ser dobrada.
- Durante o funcionamento do aparelho, a água do reservatório deve estar sempre acima da marcação de nível mínimo. Caso contrário, o aparelho não irá funcionar adequadamente.

UTILIZAÇÃO DOS ACESSÓRIOS

ESCOVA DE TECIDO

1 - Encaixe a escova ao alinhando os três pinos na escova com as três entrada no bocal, empurrando até ouvir o clique de encaixe.

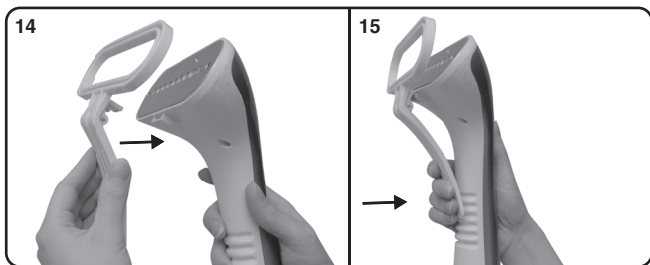


2 - Passe a escova suavemente pela superfície, respeitando o sentido das fibras do tecido;
3 - Retire a escova apenas após o produto esfriar para evitar queimaduras. Segure e puxe a escova para fora até o acessório desencaixar.

ACESSÓRIO DE VINCAR (IDEAL PARA PASSAR CALÇAS)

1 - Encaixe o pino do acessório na parte inferior do bocal e pressione até ouvir o clique de encaixe, deixando a alça para baixo.

2 - Pressione a alça para abrir o acessório.

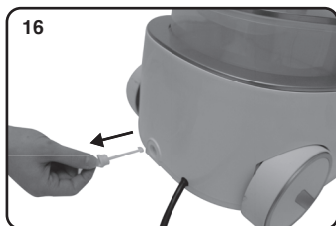


3 - Coloque o tecido entre o acessório e o bocal, solte a alça e deslize o bocal sempre começando de cima para baixo.



LIMPEZA E ARMAZENAMENTO

- Desligue o aparelho, desconecte o plugue da tomada elétrica e espere o aparelho esfriar completamente.
- Remova a mangueira flexível e o suporte retrátil.
- Remova a água remanescente do reservatório de água interno, removendo a tampa que se encontra na parte inferior do reservatório. Nunca armazene o produto com água no interior do reservatório pois isso facilita a formação de depósitos de minerais.



- Enxágue o reservatório com água com água limpa, remova a água e seque-o.
- Caso haja água remanescente no aparelho, seque-o.
- Guarde o aparelho e seus acessórios em local fresco e seco.
- O corpo do aparelho deve ser limpo com pano macio e úmido.

REMOVENDO RESÍDUOS MINERAIS DO VAPORIZADOR

- Uma característica comum deste tipo de aparelho é o acúmulo de resíduos minerais causado pela alta quantidade de minerais encontrados na água. O acúmulo destes resíduos pode causar o entupimento do aparelho e prejudicar seu desempenho.
- Recomendamos que o procedimento descrito abaixo seja realizado mensalmente para evitar o acúmulo desses resíduos minerais:

1. Faça uma mistura com 50% de vinagre e 50% de água. Faça uma quantidade suficiente para encher o tanque.
2. Coloque o tanque na máquina, conecte a passadeira na tomada, ligue o seletor de vapor e deixe a passadeira funcionar por 10 minutos, após 10 minutos de funcionamento, desligue a passadeira e remova a mistura do reservatório.
3. Em seguida, adicione somente água no reservatório e repita o processo várias vezes até remover todo o resíduo e cheiro de vinagre.

Repita esse processo de limpeza uma vez ao mês ou a cada 20 litros de água utilizados.

RESOLVENDO POSSÍVEIS PROBLEMAS

PROBLEMA	CAUSAS	PROCEDIMENTO
Não Liga/Não produz vapor.	Produto não está ligado na tomada elétrica.	Inserir o plugue na tomada elétrica.
	A tomada está sem energia.	Verificar se há energia, testando outro produto.
	Reservatório de água vazio	Verificar se há água no reservatório.
A saída de vapor está eliminando partículas escuras.	Provável utilização de produtos químicos.	Não utilizar produtos químicos ou abrasivos no aparelho, pois podem liberar substâncias ou danificar o mesmo.
Coloração na água e/ou ocorrendo vazamentos.	Acúmulo de resíduos minerais no reservatório interno.	Efetuar limpeza do reservatório interno, seguindo o procedimento "REMOVENDO RESÍDUOS MINERAIS DO VAPORIZADOR".
Saindo gotas de água junto com o vapor.	Acúmulo de água no interior da mangueira.	Procurar manter a mangueira esticada, principalmente quando não estiver em uso.

CERTIFICADO DE GARANTIA ELETROPORTÁTEIS

A Fabricante solicita ao consumidor a leitura prévia do Manual de Instruções para a melhor utilização do produto. A Fabricante garante seus produtos contra defeitos de fabricação durante o período estabelecido, contados a partir da data de entrega do produto expresso na nota fiscal de compra. Conforme modelo a seguir:

ELETROPORTÁTEIS	
GARANTIA LEGAL*	90 Dias
GARANTIA ADICIONAL	270 Dias
GARANTIA TOTAL**	360 Dias

*A GARANTIA LEGAL É DE 90 DIAS E TEM SEU INÍCIO NA DATA DE AQUISIÇÃO DO PRODUTO.

**A GARANTIA TOTAL É A SOMA DA GARANTIA LEGAL MAIS A GARANTIA ADICIONAL.

- Os controles remotos terão garantia legal de 90 dias, mais 90 dias de garantia adicional, totalizando 180 dias.
- Os acessórios terão somente garantia legal de 90 dias.

A Fabricante prestará serviços de Assistência Técnica, tantos os gratuitos quanto os remunerados, somente nas localidades onde mantiver Postos Autorizados.

Em locais onde não haja Postos Autorizados, o produto deverá ser transportado, por conta e risco do

consumidor. A relação de Postos Autorizados está disponível através do site ***www.philco.com.br*** ou através do **SAC (47) 3431-0499**. Se o consumidor vier a transferir a propriedade deste produto, a garantia ficará automaticamente transferida, respeitando o prazo de validade, contado a partir da primeira aquisição. Produtos que necessitam de serviço de instalação terão despesas e responsabilidades por conta do consumidor. O compromisso de garantia cessará caso:

- O produto seja examinado, adulterado ou consertado fora de Assistência Técnica Autorizada.
- Ocorra a utilização de peça ou componente não original.
- O produto seja ligado em tensão diferente daquela para qual foi projetado.
- O defeito seja decorrente de uso inadequado ou negligência do consumidor em relação às instruções do manual.
- Danos sejam causados por ação de agentes da natureza (enchentes, maresia, raios, etc.).
- O produto seja utilizado para fins não domésticos.
- Não sejam seguidas as recomendações de conservação, conforme manual.
- Ausência ou adulteração do número de série.

BRITÂNIA ELETRÔNICOS S.A

Rua Dona Francisca, 12.340
Bairro Pirabeiraba - Joinville - SC

CEP 89.239-270

Insc. Est. 254.861.660

CNPJ 07.019.308/0001-28

FABRICADO NA CHINA

