

Philco

MANUAL DE INSTRUÇÕES

LAVA LOUÇAS PLL08E



Philco

PARABÉNS PELA ESCOLHA DE MAIS UM PRODUTO DE NOSSA LINHA!

Para garantir o melhor desempenho de seu produto, **o usuário deve ler atentamente as instruções a seguir.** Recomenda-se não jogar fora este Manual de Instruções. Ele deve ser guardado para eventuais consultas.

O APARELHO DESTINA-SE SOMENTE PARA USO DOMÉSTICO



LEIA O MANUAL

ATENÇÃO

É comum que aparelhos elétricos novos liberem uma leve fumaça ou gases durante as primeiras vezes em que eles forem utilizados. Isso acontece em virtude do aquecimento dos materiais e dos componentes usados na manufatura do aparelho. É normal e não indica a existência de defeitos no aparelho.



Para ter acesso ao manual digital (em PDF)
entre em contato com o nosso SAC
em horário comercial **SAC PHILCO: (47) 3431-0499**

RECOMENDAÇÕES

Os símbolos no Manual de Instruções, estão interpretados como descritos à seguir:



Nota: Recomendações sobre o funcionamento, para melhor utilização.



Importante / Aviso: Recomendações que garantem a segurança do usuário



Dica: Conselhos para utilização e melhor funcionamento.



Atenção / Cuidado : Práticas que podem resultar em acidentes ou riscos.

CUIDADOS COM O PRODUTO DIARIAMENTE

- Não sentar na porta aberta ou no cesto de louças da lava-louça.
- Não colocar nenhum objeto pesado ou subir na porta quando ela estiver aberta. O eletrodoméstico pode inclinar-se para frente.
- Quando adicionar itens a serem lavados, colocar artigos afiados de forma que não danifiquem a vedação da porta.
- Ao usar a lava-louça, deve-se impedir que os artigos de plástico encostem em componentes que produzam calor.
- Verificar se o compartimento de detergente está vazio na conclusão do ciclo de lavagem.
- Não lavar artigos de plásticos a menos que eles sejam marcados como próprio e seguro para lava-louça ou equivalente. Confira as recomendações do fabricante.
- Use só detergente e líquido secante projetados para uma lava-louça automática. Nunca use sabão, sabão em pó, sabonete ou detergente comum.
- É obrigatório a instalação de um disjuntor exclusivo no circuito de alimentação da lava-louças.
- Mantenha as crianças longe de detergente e líquido secante. Mantenha as crianças longe da lava-louça com a porta aberta, ainda pode haver detergente dentro.
- As crianças deverão ser supervisionadas, para assegurar de que não brinquem com o aparelho.
- Este aparelho não se destina a utilização por pessoas (inclusive crianças) com capacidades físicas, sensoriais ou mentais reduzidas, ou por pessoas com falta de experiência e conhecimento a menos que tenham recebido instruções referentes à utilização do aparelho ou estejam sob a supervisão de uma pessoa responsável pela sua segurança.

- Detergentes para lavar louça são fortemente alcalinos. Eles podem ser extremamente perigosos se forem ingeridos. Evitar o contato com a pele e os olhos, e mantenha as crianças afastadas da máquina de lavar louça quando a porta estiver aberta.
- Para evitar acidentes, não deixar a porta aberta.
- Não utilizar o produto quando ele apresentar algum dano no cordão elétrico, no plugue ou em outros componentes. Para substituir qualquer peça danificada, procurar a Assistência Técnica Autorizada, a fim de evitar riscos.
- Descartar corretamente as embalagens do produto. Todo o material de embalagem deve ser reciclado. Manter as embalagens fora do alcance das crianças.
- Não usar o produto para fins diferentes dos especificados neste Manual de Instruções.
- Verificar se a tensão da rede elétrica no local de instalação é a mesma indicada na etiqueta do produto.
- Instale o eletrodoméstico com mangueiras novas, não utilize mangueiras antigas.
- Tenha certeza que nada obstrua as aberturas da base da máquina.
- Usar o produto em ambiente protegido.
- Utilizar uma tomada elétrica exclusiva. Não utilizar extensões, adaptadores tipo “T” ou temporizadores.
- Para proteger contra choques ou outros acidentes não imergir o cordão elétrico, o plugue nem o próprio aparelho na água ou em outro líquido qualquer.
- Certificar-se de que o cordão elétrico não esteja tocando em superfícies quentes.
- Para desligar, retirar o plugue da tomada elétrica. Sempre desconectar segurando pelo plugue, nunca puxar pelo cordão elétrico.
- Retirar o plugue da tomada elétrica quando não for utilizar o produto por um longo período.
- Não utilizar o produto para servir de apoio ou suporte de objetos e pessoas.
- Para não perder a garantia e para evitar problemas técnicos, o usuário não deve tentar consertar o aparelho em casa. Quando precisar, ele deve levá-lo à Assistência Técnica Autorizada.
- A nota fiscal e o certificado de garantia são documentos importantes e devem ser mantidos para efeito de garantia.
- Este produto destina-se apenas à uso doméstico.
- Abra a porta muito cuidadosamente durante a operação do produto, há um risco de espirrar água quente.
- Facas e outros utensílios cortantes devem ser colocado na cesta com a ponta para baixo.

ATERRAMENTO

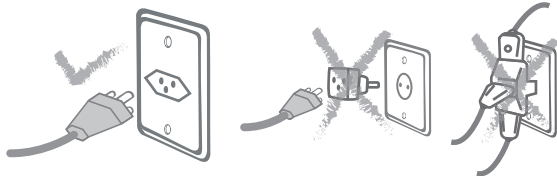
Este aparelho deverá ser conectado a uma tomada aterrada; o aterramento diminuirá o risco de choque elétrico. O plugue deverá ser inserido em uma tomada elétrica que tenha sido aterrada conforme as normas e padrões vigentes. Verificar com um eletricista qualificado ou com o serviço de Assistência Técnica Autorizada se houver dúvidas quanto ao aterramento do aparelho. Não modificar o plugue fornecido com o aparelho se não conseguir encaixá-lo na tomada elétrica. Mandar instalar uma tomada elétrica apropriada por um eletricista qualificado.

⚠ ADVERTÊNCIA



- Retirar o plugue da tomada elétrica antes de efetuar qualquer manutenção no aparelho.
- Recolocar todos os componentes antes de ligar o produto.
- Ligar o plugue em uma tomada com aterramento efetivo, conforme norma NBR5410.
- Não usar adaptadores, benjamins ou T's.

•Não seguir estas instruções pode trazer risco de morte, incêndio ou choque elétrico.

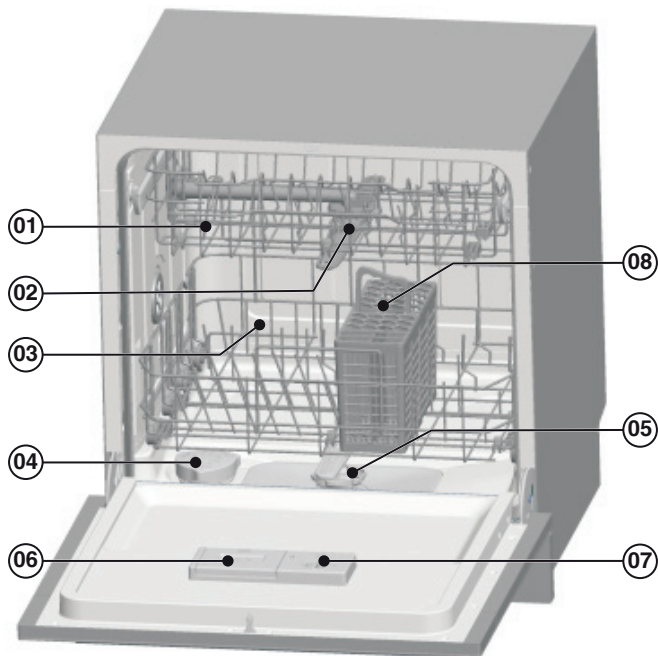


⚠ AVISO

Qualquer serviço de manutenção ou de reparos só deverá ser efetuado por um técnico credenciado. Não tentar consertar o produto por conta própria.

COMPONENTES

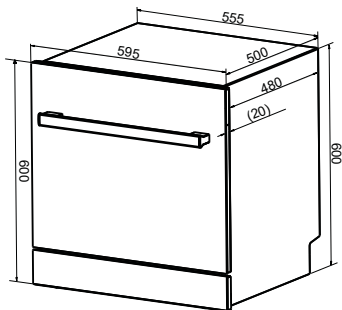
- 01. Cesta superior;
- 02. Aspersor;
- 03. Cesta inferior;
- 04. Compartimento para amaciante;
- 05. Filtros;
- 06. Compartimento para detergente;
- 07. Compartimento para líquido secante;
- 08. Rack de talheres;



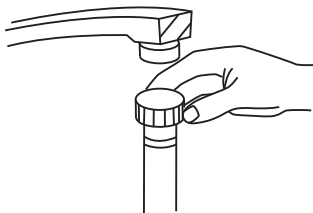
ANTES DE INSTALAR A MÁQUINA RETIRE O PLÁSTICO QUE ENVOLVE O PRODUTO. CERTIFIQUE-SE DE QUE O PRODUTO ESTEJA DESLIGADO DA REDE ELÉTRICA ANTES DE EFETUAR AS INSTALAÇÕES DOS TUBOS.

•A lava-louças deverá ser instalada a uma distância mínima de 5 cm, seja na parte posterior, nas partes laterais, ou acima. A lava-louças foi projetada com mangueiras de entrada de água e de escoamento que poderão ser posicionadas à direita ou à esquerda para facilitar a instalação. A posição de instalação deve ser próxima a fontes de água e energia elétrica.

•Colocar o aparelho em local apropriado para garantir a estabilidade do aparelho.



CONEXÃO À REDE HIDRÁULICA



Conectar a mangueira para o abastecimento de água fria a um conector (válvula) de rosca de $\frac{3}{4}$ ". Certificar-se de que esteja firmemente instalado e vedado (utilizar fita veda rosca). Se os canos da rede hidráulica da residência forem novos ou não tiverem sido usados por um período prolongado, deixar correr a água por alguns momentos para ver se a água está limpa e livre de impurezas. Se esta precaução não for tomada, haverá o risco do conector (válvula) de água ficar bloqueado, danificando o equipamento.

Máx. pressão de entrada (MPa): 1,00

Mín. pressão de entrada (MPa): 0,04

POSICIONAMENTO E NIVELAMENTO

Retire o aparelho de todas as embalagens e verifique se não foi danificado durante o transporte. Se estiver danificado, entre em contato com o revendedor e não prossiga e prossiga com o processo de instalação.

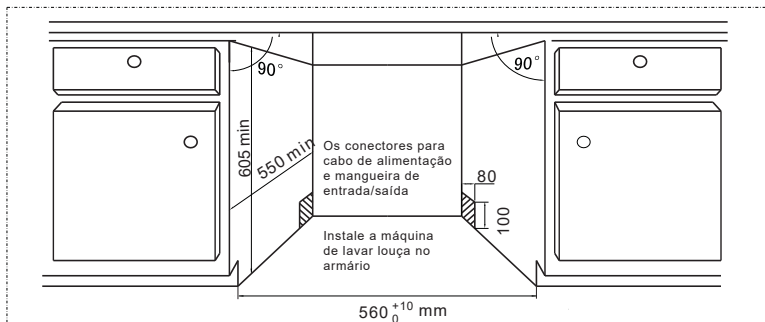
Verifique a máquina de lavar louça colocando-a de modo que as laterais ou o painel traseiro fiquem em contato com os armários adjacentes ou mesmo com a parede.

Este aparelho também pode ser encastrado sob uma bancada.

Posicione a lava-louças em um piso nivelado e resistente, ela ficará mais estável.

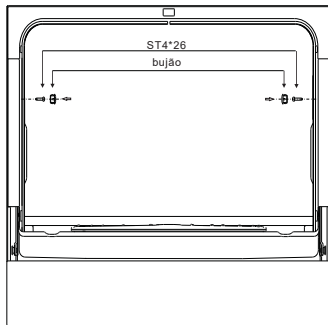
A parte de trás da máquina de lavar louça deve ficar voltada para a parede e a máquina de lavar louça possui tubo de entrada e saída de água, que pode ser conectado no lado direito ou esquerdo convenientemente.

As dimensões do Nicho devem ser atendidas de acordo com a imagem a seguir:



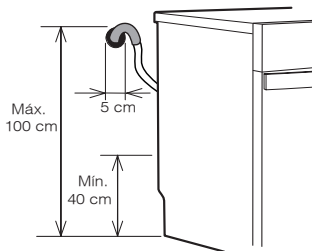
FIXAÇÃO DA LAVA LOUÇAS

1. Siga a instrução de acordo com o desenho para fixar a máquina ao armário.
2. Conecte os dois plugues nos orifícios do mapa de esboço.
3. Ao usar a Lava-Louças sobre uma mesa ou suporte similar, não precisa fixá-lo com parafusos.
4. O plugue pode ser facilmente acessado após a instalação.



CONEXÃO DA MANGUEIRA DE ESCOAMENTO

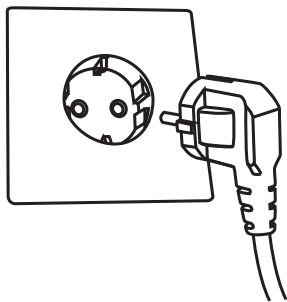
Inserir a mangueira de escoamento num cano de escoamento com ao menos 4 cm de diâmetro. Como alternativa, o escoamento poderá ser feito diretamente na pia da cozinha, evitando-se torcer ou dobrar a mangueira. O lado solto da mangueira de escoamento deverá estar a uma altura de no máximo 75cm acima da superfície onde está a lava louças e não poderá estar mergulhado em água, para evitar retorno pelo dreno.



- Se a pia de cozinha ou a tubulação de esgoto estiverem a uma altura superior a 75cm do chão, o excesso de água das mangueiras não poderá ser escoado. Será necessário drenar o excesso de água para uma tigela ou outro recipiente, mantido fora da pia e numa posição inferior.
- Se necessário usar uma extensão na mangueira de escoamento. Atente para o uso de mangueiras compatíveis. O tamanho não deve ultrapassar 4 metros, ou a eficiência de limpeza da lava louças será reduzida.

CONEXÃO ELÉTRICA

- Não usar extensões ou plugues adaptadores com este equipamento.
- Em hipótese alguma cortar ou remover o terceiro pino (aterramento) do cordão elétrico.
- Proceda primeiramente com a instalação das mangueiras e do posicionamento da máquina no local antes de ligar na tomada.



Rede elétrica de resistência:

Os fios da rede elétrica devem ser de cobre e ter seções mínimas conforme a ABNT (NBR-5410).

Para a proteção do produto da rede elétrica contrasobrecorrentes, o circuito onde o produto será ligado deve estar conectado a um disjuntor termomagnético. Caso não exista este disjuntor em sua residência, consulte um electricista especializado para instalá-lo.

Certifique-se de que a tomada é compatível com o plugue do aparelho. A tomada deve ter ligação à aterramento, e pode conter 250V/10A, caso contrário, danos ou acidentes podem ocorrer, outro aparelho elétrico com grande potência não pode usar o esmo soquete com o lava-louças.

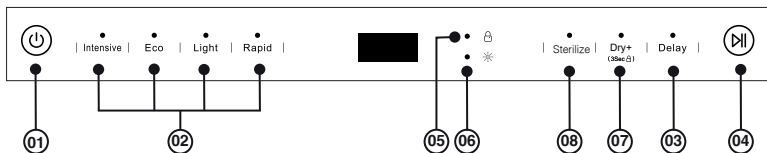
Tensão:

A tensão admissível na rede elétrica de sua casa deve estar dentro da faixa indicada na tabela a seguir:

TENSÃO DO APARELHO	LIMITES DE TENSÃO
127V	De 104V à 140V
220V	De 198V à 242V

Depois de assegurar que a tensão e a frequência da rede elétrica correspondem a especificada na etiqueta do produto e de que a rede elétrica foi dimensionada para suportar a potência indicada, inserir o plugue em uma tomada devidamente aterrada. Se a tomada a que o equipamento deverá ser ligado não for apropriada para receber o plugue (padrão 20A), substituí-la em vez de usar adaptadores ou outros acessórios pois poderão ocorrer choques, incêndios ou queimaduras.

PAINEL DE CONTROLE



01. Botão Lig./Desl.

02. Botão de programa: Pressione o botão para escolher um dos ciclos de lavagem. A luz do programa correspondente estará ACESA para indicar qual CICLO DE LAVAGEM foi selecionado.

03. Botão Atrasar: O DELAY START permitirá que você atrase o hora de início de qualquer ciclo automaticamente até 24 horas.

04. Botão Iniciar / pausar: O aparelho irá iniciar ou pausar o ciclo de lavagem esperado.

05. Indicador de recarga de amaciante: O indicador acende quando o amaciante precisa ser recarregado.

06. Indicador de recarga de abrillantador: O indicador acende quando o compartimento de abrillantador precisa ser reabastecido.

07. Indicador de bloqueio para crianças: o "Bloqueio para crianças" estará disponível quando você pressiona os botões de bloqueio infantil por 3 segundos, e o indicador "Bloqueio para crianças" acende-se depois de piscar 6 vezes.

08. Botão de esterilização: selecione um de lavagem potente, lavagem econômica, lavagem suave e lavagem rápida procedimentos e, em seguida, selecione o botão de esterilização. função de esterilização terá um papel na função de bactérias.

COMO UTILIZAR A LAVA-LOUÇAS

Iniciando um ciclo de lavagem:

01. Puxar o cesto inferior ou superior, posicionar corretamente os utensílios e após, empurrar os cestos para dentro da lava-louças. Recomenda-se carregar primeiramente o cesto inferior e em seguida o superior.

02. Adicionar o detergente e o líquido secante (ver instruções nos tópicos Compartimento para Detergente e Líquido Secante).

03. Certificar-se de que a porta esteja bem fechada (um "clique" será ouvido se a porta estiver corretamente fechada).

04. Pressionar o botão Lig./Desl.

05. Pressionar o botão do ciclo de lavagem desejado.

06. Pressionar o botão Iniciar/Pausar para começar a lavagem.

07. Quando a lavagem tiver terminado, pode-se desligar o equipamento pressionando o botão Lig./Desl.

• Utilize utensílios que considere apropriados para lava-louças.

• Para evitar danos, não retirar vidros e talheres da lava-louças imediatamente após o fim da operação.



NOTA

Para obter o melhor desempenho da máquina de lavar louça, siga estas orientações de carregamento. Características e aparência de cestos e cestas de talheres podem variar de seu modelo. Antes ou depois de carregar os cestos da máquina de lavar louça, raspe qualquer grande quantidade de restos de comida. Não é necessário enxaguar a louça.



ATENÇÃO

Não são adequados para a lava-louça:

- Utensílios com de madeira, chifre e madre-pérola;
- Itens plásticos que não resistam ao calor;
- Artigos com partes coladas que não sejam resistentes a temperatura;
- Talheres ou pratos colados;
- Produtos com estanho ou cobre;
- Itens feitos de fibra sintética;
- Cristais;
- Painéis de ferro e painéis com revestimento cerâmico.

São pouco apropriados:

- Alguns tipos de vidros, pois podem se tornar opacos depois de um alto número de lavagens;
- Peças de alumínio e prata, pois têm uma tendência a descolorir após a lavagem;
- Padrões pintados e envidraçados, pois podem se desgastar se lavados a máquina frequentemente.

Coloque os objetos na máquina de lavar louça da seguinte maneira:

01. Itens como xícaras, copos, potes / panelas, etc., devem ser colocados de cabeça para baixo.

02. Os itens curvos ou com reentrâncias devem ser inclinados para que a água possa escorrer.

03. Eles são empilhados com segurança e não podem tombar.

04. Eles não evitam que os braços aspersores girem durante a lavagem.

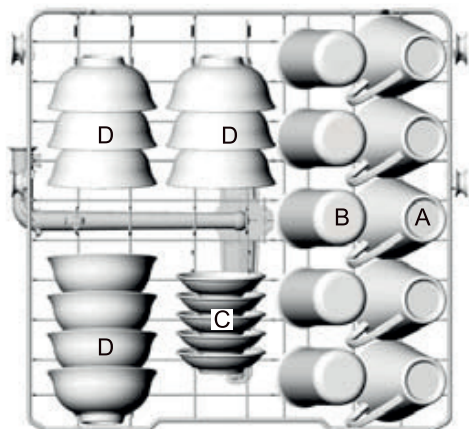
Itens muito pequenos não devem ser lavados na máquina de lavar louça, pois podem facilmente cair da cestos.

Removendo os pratos

Para evitar que a água pingue do cesto superior para o cesto inferior, recomendamos que você esvazie primeiro o cesto inferior e, em seguida, o cesto superior.

Carregando o cesto superior

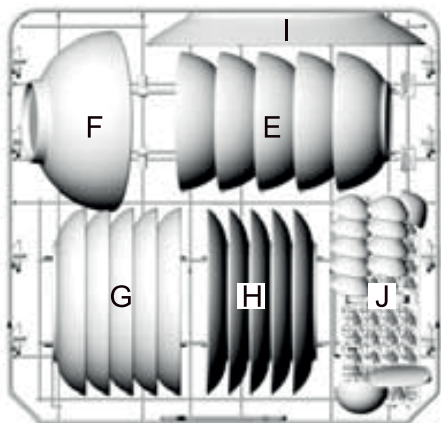
O cesto superior é projetado para conter louças mais delicadas e mais leves, como copos, café e xícaras de chá e pires, bem como pratos, pequenas tigelas e frigideiras rasas (contanto que não sejam muito sujo). Posicione os pratos e utensílios de cozinha de modo que não sejam movidos pelo jato de água



CESTO SUPERIOR	
Modelo	Item
A	Xícaras de chá
B	Copos
C	Pratos
D	Tigelas de arroz

CARREGANDO CESTO INFERIOR

O cesto inferior é projetado para conter louças maiores e que são, por consequência, mais pesadas como, pratos razos e fundos, tigelas de sopa e macarraão e pratos de peixes. Posicione os pratos e utensílios de cozinha de modo que não sejam movidos pelo jato de água



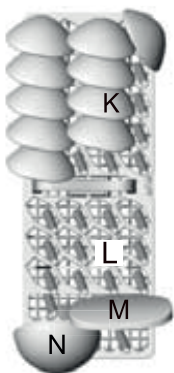
CESTO INFERIOR	
Modelo	Item
E	Tigelas de macarrão
F	Tigela de sopa
G	Pratos rasos
H	Pratos fundos
I	Prato de peixe
J	Cesto de talheres

⚠️ ATENÇÃO

Para cesto inferior as louças devem possuir um diâmetro de no máximo 220mm, para que durante o processo da lavagem o dispersor de água possa girar livremente.

RACK DE TALHERES

Os talheres devem ser colocados no rack de talheres com as alças apoiadas no cesto inferior: Se o cesto tiver compartimentos laterais, a colher deve ser carregada individualmente nas ranhuras apropriadas, especialmente em utensílios longos deve ser colocado na posição horizontal na frente do cesto superior.



RACK DE TALHERES	
Modelo	Item
K	Colheres
L	Pauzinhos
M	Colher de arroz
N	Colher de sopa



DANOS A COPOS, PRATOS E OUTROS UTENCÍLIOS

Possíveis causas:

- Tipo de vidro ou processo de fabricação. Composição química do detergente.
- Temperatura da água e duração do programa da máquina de lavar louça.

Solução sugerida:

- Use copos ou pratos de porcelana que tenham sido marcados pelo fabricante como "à prova de lava-louças".
- Use um detergente neutro descrito como um tipo de louça. Se necessário, busque mais informações em fabricantes de detergentes.
- Selecione um programa com temperatura baixa.

ABRILHANTADOR

O abrilhantador é adicionado automaticamente durante o último enxágue, garantindo um enxágue completo, sem manchas, e secagem livre.

ATENÇÃO

Use apenas abrilhantador específico para máquina de lavar louça. Nunca encha o dispensador de abrilhantador com qualquer outro tipo de substâncias como, agentes de limpeza para máquina de lavar louça ou detergente líquido, pois danifica o aparelho.

QUANDO USAR O ABRILHANTADOR

No painel de controla há uma luz de aviso de abrilhantador. Quando o recipiente de abrilhantador é cheio, todo o indicador ficará escuro. À medida que o abrilhantador diminui, o tamanho do ponto escuro diminui.

Nunca deixe o abrilhantador ficar abaixo de 1/4 da capacidade.

À medida que o abrilhantador diminui, o tamanho do ponto preto nas alterações do indicador de nível de abrilhantador, conforme ilustrado abaixo.

Cheio

3/4 cheio

1/2 cheio

1/4 cheio (reabasteça)

Vazio

LÍQUIDO SECANTE (PARA EXAGUAR)

O líquido secante (para enxaguar) será liberado durante o enxágue final. Sua utilização evita a formação de gotículas e manchas, facilitando a secagem das louças.

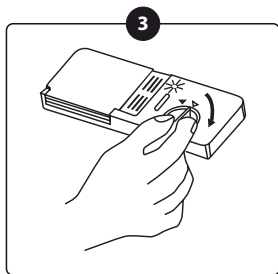
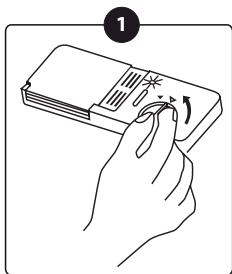
O compartimento para o líquido secante (para enxaguar) está situado dentro da porta, ao lado do compartimento para detergente. O volume máximo do compartimento de líquido secante (para enxaguar) é de aproximadamente 140 mL.

Para abrir o compartimento do líquido secante, girar a tampa no sentido anti-horário e puxá-la, conforme figura abaixo.

Adicione o líquido secante (para enxaguar) no compartimento até o nível marcado, tomando cuidado para não transbordar.

Enxugar as gotas que saíram do compartimento com um tecido úmido.

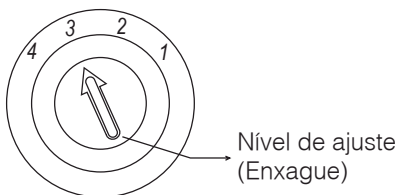
Lembre-se de recolocar a tampa antes de fechar a porta da lava-louças.



AJUSTANDO O COMPARTIMENTO PARA LÍQUIDO SECANTE (para enxaguar)

Uma quantidade determinada de líquido para enxaguar será liberada durante o enxágue final. Como acontece com o detergente, a quantidade deste líquido dependerá da qualidade da água em sua região. Excesso de líquido provocará espuma abundante e deixará seus pratos opacos ou com estrias. Dependendo da qualidade da água, não será necessário usar o líquido para enxaguar. Se assim mesmo quiser utilizá-lo, poderá dissolvê-lo numa quantidade igual de água.

O compartimento para líquido tem quatro graduações no modelo. Sempre iniciar com a graduação "3". Se houver manchas ou se a secagem for insuficiente, aumentar a quantidade de líquido liberado removendo a tampa do compartimento e girando a chave para uma posição acima. Se as manchas nos pratos persistirem ou se a secagem for incompleta, ajustar a graduação para o próximo número até que as manchas sejam removidas das louças.



DETERGENTE

Os ingredientes químicos do detergente são necessários para remover, quebrar e dispensar a sujeira da lava-louças. A maioria dos detergentes comerciais atendem a este propósito.

⚠️ ATENÇÃO

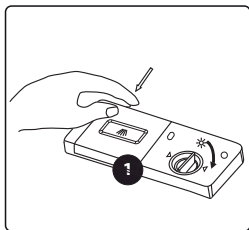
- Usar apenas detergentes específicos para lavar-louças, mantendo-os em local seco e fresco.
- Detergentes para lavar-louças são corrosivos. Manter fora do alcance de crianças.

COMPARTIMENTO PARA DETERGENTE

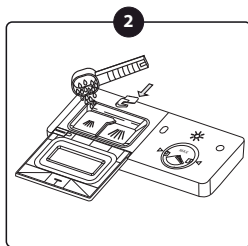
O uso do programa de lavagem "Eco" em conjunto com detergentes concentrados reduz a poluição e é bom para seus pratos; esses programas de lavagem são especialmente adequados para o processo de dissolução de sujeira propriedades das enzimas do detergente concentrado. Por este motivo, programa de lavagem "Eco" em que os detergentes concentrados são usados podem alcançar os mesmos resultados que, de outra forma, só podem ser alcançado usando o programa "intensivo".

Se for usar pastilhas de detergente, não use ciclos curtos de lavagem, opte por ciclos longos, para garantir a remoção completa do detergente residuais.

O compartimento de detergente deve ser preenchido antes do início de cada ciclo de lavagem, seguindo as instruções fornecidas na Tabela dos Ciclos de Lavagem. Geralmente, só uma colher de sopa de detergente é necessária para uma lavagem normal, porém, louças muito sujas precisam de mais detergente. Adicione o detergente somente depois que tudo esteja pronto para lavagem, caso contrário pode ficar úmido e não dissolver corretamente.



01. Se a tampa estiver fechada pressione o botão para liberá-la. A mola na tampa a abre.



02. Adicione o detergente. Somente use marcas de detergentes próprios para lava-louças. Feche a tampa, pressionando até ouvir um clique e ela travar.

- Mantenha o detergente em ambiente seco e bem conservado.
- O detergente da lava-louças é corrosivo, mantenha fora do alcance de crianças!

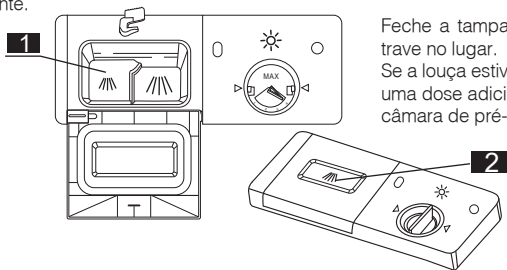
Use apenas detergentes feitos especificamente para máquinas de lavar louça. Mantenha o detergente fresco e seco.

Não coloque detergente em pó no dispensador até que você esteja pronto para lavar a louça

Encha o compartimento de detergente.

A marcação indica os níveis de dosagem, como ilustrado:

1. O local do detergente do ciclo de lavagem principal colocado, MIN significa aproximadamente 20g de detergente.
2. O local de colocação do detergente do ciclo de pré-lavagem, aproximadamente 5g de detergente.



Feche a tampa e pressione até que trave no lugar.

Se a louça estiver muito suja, coloque uma dose adicional de detergente na câmara de pré-lavagem.

INICIANDO UM PROGRAMA DE LAVAGEM

TABELA DO CICLO DE LAVAGEM

A tabela abaixo mostra quais programas são melhores para os níveis de resíduos alimentares e a quantidade de detergente necessária. Também mostra várias informações sobre os programas

PROGRAMA	CICLO SELECIONADO	DESCRIÇÃO DO CICLO	DETERGENTE (Pré-lav. / lav. principal)	TEMPO (min)	ENERGIA (kW/h)	ÁGUA (L)
Intensivo	Para as cargas sujas mais pesadas, como potes, panelas, caçarola pratos e pratos que têm sentado com comida seca sobre eles por um tempo.	Pré-lavagem, Lavagem principal (55 °C), Enxágue 1, Enxágue 2, Enxágue quente, Secagem	4/20g	205	1.078	12.1
ECO	Para cargas normalmente sujas, como potes, pratos, copos e panelas ligeiramente sujas. Ciclo diário padrão.	Pré-lavagem, Lavagem principal, (55 °C), Limpar, Enxágue quente, Secagem	4/20g	203	0.671	9.8
Leve	Ciclo de lavagem leve para ser usado para itens mais delicados que são sensíveis ao alto temperaturas.	Pré-lavagem, Lavagem principal (50 °C), Limpar, Enxágue quente, Secagem	4/20g	72	0.522	9.8
Rápido	Lavagem mais curta para louças levemente sujas, e que não precisam de secagem.	Lavagem principal (50°C), Limpar, Enxágue quente	20g	42	0.537	7.5

ALTERAÇÃO DO PROGRAMA NO MEIO DO CICLO

Um ciclo de lavagem só pode ser alterado se estiver em funcionamento por pouco tempo, caso contrário, o detergente já pode ter sido liberado e a máquina de lavar louça pode já ter drenado a água. Nesse caso, a máquina de lavar louça precisa ser reiniciada e o dispensador de detergente deve ser reabastecido. Para reiniciar a máquina de lavar louça:

Pressione o botão "Liga / desliga" para cancelar o programa e ligá-lo novamente, então você pode alterar o programa para a configuração de ciclo desejada

NOTA

Se você abrir a porta durante a lavagem, a máquina fará uma pausa e o alarme de aviso tocará, o display aparece E1. Ao fechar a porta, a máquina continuará funcionando.

As 4 luzes do programa mostram o estado da máquina de lavar louça:

- Uma das luzes do programa acesa -> ciclo em execução
- Uma das luzes do programa piscando -> pausa

ESQUECEU DE ADICIONAR UM UTENCÍLIO

Um prato esquecido pode ser adicionado a qualquer momento antes de abrir o copo do detergente.

1. Pressione o botão "Iniciar / pausar".
2. Depois que os braços aspersores pararem de funcionar, você pode abrir a porta completamente.
3. Adicione pratos esquecidos.
4. Feche a porta e pressione o botão "Iniciar / Pausa". A máquina de lavar louça funcionará após dez segundos.

ATENÇÃO

É perigoso abrir a porta durante a lavagem, porque a água quente pode esquentar.

AO FIM DO CICLO DE CADA LAVAGEM

Quando o programa de lavagem estiver concluído, o alarme do equipamento emitirá um sinal sonoro (a campainha tocará 6 vezes) e irá parar imediatamente.

1. Desligue a máquina de lavar louça premindo o botão "Lig./Desl."

2. Feche a torneira da água!

Abra a porta com cuidado. O vapor quente pode escapar ao abrir a porta!

• Os pratos quentes são sensíveis a choques. Os pratos devem, portanto, poder esfriar ao redor 15 minutos antes de retirar do aparelho.

• Abra a porta da máquina de lavar louça, deixe-a entreaberta e aguarde alguns minutos antes de retirar a louça. No assim eles ficarão mais frios e a secagem será melhorada.

Retirando os utensílios da lava-louça

É normal que a máquina de lavar louça esteja molhada por dentro.

Esvazie primeiro o cesto inferior e depois o superior. Isso evitará que a água pingue da parte superior cesta para os pratos no inferior.

FILTROS

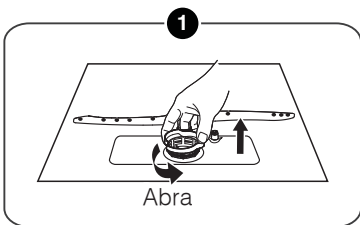
SISTEMA DE FILTRAGEM

Para sua conveniência, o sistema de filtragem está em local acessível dentro da lava-louça.

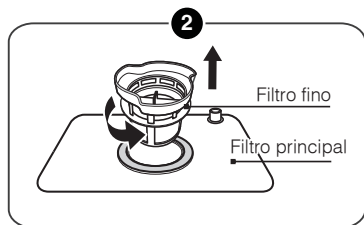
O sistema de filtros retém detritos grossos de alimento ou sujeira.

O acúmulo destes detritos pode causar o entupimento do filtro.

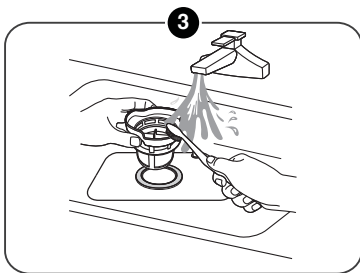
Verifique regularmente e limpe quando necessário em água corrente.



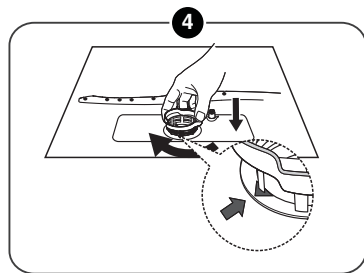
Segure o filtro grosso e gire-o no sentido anti-horário para desbloquear o filtro. Levante o filtro para cima e para fora da lava-louças.



Levante o filtro fino do filtro principal.



Restos de comida maiores podem ser limpo lavando o filtro sob água corrente. Para uma limpeza mais completa, use um escova de limpeza macia.



Remontar os filtros ao contrário ordem da desmontagem, substitua o filtro, e gire no sentido horário para a seta próxima.

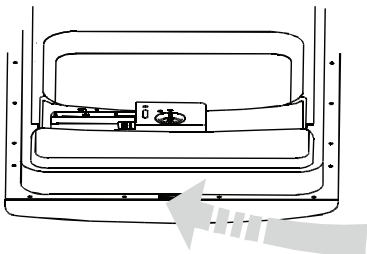


NOTA

Nunca use a lava-louças sem os filtros estarem devidamente montados. Quando limpar os filtros, não os bata. De outra forma, os filtros podem ser danificados e o performance da lava-louças poderá ser prejudicada.

LIMPEZA DA PORTA

Para limpar as bordas em torno da porta, usar somente um tecido umedecido com água morna.



NOTA

Nunca usar sprays para limpar o painel da porta pois poderão danificar o fecho da porta ou os componentes elétricos do equipamento. Não se devem usar substâncias abrasivas ou toalhas de papel pois há possibilidade de riscar ou deixar marcas na superfície de aço inoxidável.

COMO MANTER A LAVA-LOUÇA EM BOM FUNCIONAMENTO

DEPOIS DE CADA CICLO DE LAVAGEM

Quando o programa de lavagem estiver concluído, o alarme do equipamento emitirá um sinal sonoro e irá parar imediatamente. Desligar o equipamento pressionando o botão Lig./Desl. e abrir a porta da lava-louças. Esperar alguns minutos antes de retirar a louça e talheres, evitando assim tocá-los enquanto ainda estão quentes e mais sujeitos a rachaduras. A louça e os talheres também secarão melhor seguindo este procedimento.

RETIRAR O PLUGUE DA TOMADA ELÉTRICA

Antes de limpar ou executar alguma tarefa de manutenção, sempre retirar o plugue da tomada elétrica.

NÃO USAR SOLVENTES OU SUBSTÂNCIAS ABRASIVAS

Nunca usar solventes ou substâncias abrasivas para limpar o gabinete e as partes de borracha do equipamento. Usar um tecido macio e água para limpeza externa e interna da lava-louças.

PERÍODO SEM USO

Antes de sair em férias, ou período de ausência, é recomendável executar um ciclo de lavagem completo com a lava-louças vazia. Em seguida, retirar o plugue da tomada elétrica e fechar o abastecimento de água. Deixar a porta levemente aberta. Isto fará com que as superfícies isolantes da porta durem mais tempo e que odores não se acumulem no interior do equipamento.

TRANSPORTE DO EQUIPAMENTO

Se o equipamento tiver que ser transportado, tentar mantê-lo sempre na posição vertical. Se for absolutamente necessário, poderá ser deitado sobre sua parte de trás.

BORRACHAS ISOLANTES

Uma das causas de maus odores na lava-louças é o acúmulo de restos de alimento nas borrachas isolantes. Uma limpeza periódica com uma esponja evitará este inconveniente.

CÓDIGOS DE ERRO

CÓDIGO	SIGNIFICADO	POSSÍVEIS CAUSAS
E1	Porta aberta	A porta é aberta quando o máquina de lavar louça está funcionando
E2	Entrada de água	Mau funcionamento da entrada de água
E4	Sensor de temperatura	Mau funcionamento do sensor de temperatura
E5	Transbordamento / vazamento	Ocorre transbordamento / ocorre vazamento de água
E7	Elemento de aquecimento	Aquecimento anormal
E10	Vazamento de água	Falha do motor , Ocorre vazamento de água , Bloqueio da calha

AVISO

Se ocorrer transbordamento, desligue o abastecimento de água principal antes de chamar um serviço. Se houver água na base panela devido a um transbordamento ou pequeno vazamento, a água deve ser removida antes de reiniciar o lava-louças.

PROBLEMAS E SOLUÇÕES

PROBLEMA	POSSÍVEL CAUSA	SOLUÇÃO
A lava-louças não funciona	<ul style="list-style-type: none"> •O disjuntor desarmou. •Porta não fechou corretamente. •O botão lig./desl. não foi ligado. •A pressão da água é muito baixa. 	<ul style="list-style-type: none"> •Rearmar o disjuntor. Retirar outros aparelhos que compartilham a mesma rede elétrica com a lava-louças. •Verificar se há algo bloqueando a porta e fecha-lá. •Certificar-se de que o aparelho esteja ligado e sua porta bem fechada. Assegurar-se de que o plugue esteja bem conectado à tomada. •Conferir se a mangueira está bem conectada à rede hidráulica e se o registro está aberto. •Conferir se as mangueiras não estão dobradas ou bloqueadas.
Ruídos	<ul style="list-style-type: none"> •Peças soltas. •A louça não foi colocada de maneira correta nos cestos ou um pequeno objeto caiu dentro de uma das cestas. •O motor. 	<ul style="list-style-type: none"> •Verificar se a tampa do detergente e do líquido secante não está aberta e se existem objetos soltos no interior da máquina. •Verificar se a louça foi bem colocada e não está obstruindo os aspersores. •A lava-louças não tem sido frequentemente usada. Se não utilizá-la com frequência, lembrar -se de realizar um ciclo do programa 5 para manter as partes isolantes de borracha úmidas.
Bolhas de sabão no interior da máquina ao final de cada ciclo	<ul style="list-style-type: none"> •Detergente não apropriado para lava-louças. 	<ul style="list-style-type: none"> •Usar somente detergentes próprios para lava-louças.
O gabinete está manchado	<ul style="list-style-type: none"> •Detergente com corante foi usado. 	<ul style="list-style-type: none"> •Usar sempre detergentes sem corante.
Os pratos não estão secos	<ul style="list-style-type: none"> •O compartimento para líquido de enxágue está vazio. •Carregamento incorreto. •Louças retiradas muito cedo. 	<ul style="list-style-type: none"> •Certificar-se de que o compartimento para líquido secante está cheio. •Carregar a lava-louças conforme indicado. •Não retirar as louças imediatamente. Abrir levemente a porta, deixar o vapor sair e retirar após louça ficar morna ao toque. Esvaziar o cesto inferior primeiro para evitar que gotas caiam do aspersor superior.
Os pratos e utensílios não estão limpos	<ul style="list-style-type: none"> •Um programa de lavagem incorreto foi selecionado. •Os cestos foram carregados de maneira incorreta. •Detergente insuficiente. 	<ul style="list-style-type: none"> •Escolher um programa de lavagem mais potente. •Certificar-se de que a ação dos braços giratórios e do compartimento de detergente não tenha sido bloqueada por louças muito volumosas. •Adicione mais detergente ou mude o detergente utilizado.
Manchas e película opaca em copos e travessas	<ul style="list-style-type: none"> •Temperatura de entrada muito baixa. •Lava-louças com excesso de detergente. •Detergente com data de validade vencido ou úmido. •Dosagem incorreta do detergente. 	<ul style="list-style-type: none"> •Tirar todos os utensílios de metal da lava-louças. •Não adicionar detergente. •Fazer um ciclo sem louças para limpeza interna. •Fechar a porta e deixar a lava-louças completar o ciclo de lavagem.

PROBLEMA	POSSÍVEL CAUSA	SOLUÇÃO
Louças de vidro opacas	•Combinação de água pura (semi-materiais) e excesso de detergente.	•Utilizar menos detergente. Se a água de sua região for pura, selecionar um ciclo mais curto para lavar as peças de vidro.
Película amarela ou marrom no interior da lava-louças	•Existência de partículas de ferro na água.	•Instalar um filtro na rede de água.
Película branca no interior da lava-louças	•Água com muitas substâncias minerais ou calcárias.	•Para limpar as partes internas de equipamentos, utilizar uma esponja macia com detergente neutro.
A tampa do distribuidor de detergente não trava	•O botão lig./desl. não está na posição "desligar."	•Posicione o botão lig./desl.
Restos de detergente no seu reservatório	•Pratos podem estar bloqueando a saída de detergente.	•Recolocar os pratos de maneira correta.
Vapor	•Característica normal.	•Há sempre um pouco de vapor saído pela frente situada debaixo da porta durante a secagem e escoamento de água.
Água acumulada no fundo do gabinete interno	•Característica normal.	•Uma pequena quantidade de água em volta da saída situada no fundo da cuba mantém a borracha de isolamento lubrificada.
A lava-louças apresenta vazamento	•A lava-louça não está bem nivelada. •Uso de Detergente comum ou não adequado.	•Fazer o ajuste do nivelamento conforme indicação neste manual. •Fazer o uso do detergente conforme indicado neste manual.
Ferrugens nos talheres e aço	•Os itens não são resistentes a corrosão.	•Evitar itens que não são resistentes a corrosão na lava-louças.

CERTIFICADO DE GARANTIA DE LINHA BRANCA

A Fabricante solicita ao consumidor a leitura prévia do Manual de Instruções para a melhor utilização do produto. A Fabricante garante seus produtos contra defeitos de fabricação durante o período estabelecido, contados a partir da data de entrega do produto expresso na nota fiscal de compra. Conforme modelo a seguir:

ELETROPORTÁTEIS	
Garantia legal*	90 Dias
Garantia adicional	270 Dias
Garantia total**	360 Dias

*A garantia legal é de 90 dias e tem seu início na data de aquisição do produto.
**A garantia total é a soma da garantia legal mais a garantia adicional.

- Os controles remotos terão garantia legal de 90 dias, mais 90 dias de garantia adicional, totalizando 180 dias.
- Os acessórios terão somente garantia legal de 90 dias.
- A Fabricante prestará serviços de Assistência Técnica, tantos os gratuitos quanto os remunerados, somente nas localidades onde mantiver Postos Autorizados.
- Em locais onde não haja Postos Autorizados, o produto deverá ser transportado, por conta e risco do consumidor. A relação de Postos Autorizados está disponível através do site **www.philco.com.br** ou através do SAC **(47) 3431-0499**. Se o consumidor vier a transferir a propriedade deste produto, a garantia ficará automaticamente transferida, respeitando o prazo de validade, contado a partir da primeira aquisição. Produtos que necessitam de serviço de instalação terão despesas e responsabilidades por conta do consumidor. O compromisso de garantia cessará caso:
 - O produto seja examinado, adulterado ou consertado fora de Assistência Técnica Autorizada.
 - Ocorra a utilização de peça ou componente não original.
 - O produto seja ligado em tensão diferente daquela para qual foi projetado.
 - O defeito seja decorrente de uso inadequado ou negligência do consumidor em relação às instruções do manual.
 - Danos sejam causados por ação de agentes da natureza (enchentes, maresia, raios, etc.).
 - O produto seja utilizado para fins não domésticos.
 - Não sejam seguidas as recomendações de conservação, conforme manual.
 - Ausência ou adulteração do número de série.

Philco

BRITÂNIA ELETRÔNICOS S.A

Rua Dona Francisca, 12.340 - Bairro Pirabeiraba - Joinville/SC
CEP 89.239-270 - Insc. Est. 254.861.660 - CNPJ 07.019.308/0001-28
FABRICADO NA CHINA

