

Philco

MANUAL DE INSTRUÇÕES
FERRO PFV3500AZ



Philco
CASA

INTRODUÇÃO

- 01 RECOMENDAÇÕES
- 01 CUIDADOS DIÁRIOS
- 03 ATERRAMENTO
- 04 COMPONENTES
- 05 PAINEL DE CONTROLE

OPERAÇÃO

- 06 AJUSTE DE TEMPERATURA
- 07 ENCHENDO O TANQUE DE ÁGUA
- 07 PASSANDO A SECO
- 07 PASSANDO A VAPOR

SINAIS DE ALERTA

- 09 DESLIGAMENTO AUTOMÁTICO
- 09 RESERVATÓRIO VAZIO

LIMPEZA E ARMAZENAMENTO

- 10 LIMPEZA E ARMAZENAMENTO
- 11 AUTO LIMPEZA

PROBLEMAS X SOLUÇÕES



Philco

PARABÉNS PELA ESCOLHA DE MAIS UM PRODUTO DE NOSSA LINHA!

Para garantir o melhor desempenho de seu produto, **o usuário deve ler atentamente as instruções a seguir.** Recomenda-se não jogar fora este Manual de Instruções. Ele deve ser guardado para eventuais consultas.

O APARELHO DESTINA-SE SOMENTE PARA USO DOMÉSTICO



LEIA O MANUAL

⚠️ ATENÇÃO

É comum que aparelhos elétricos novos liberem uma leve fumaça ou gases durante as primeiras vezes em que eles forem utilizados. Isso acontece em virtude do aquecimento dos materiais e dos componentes usados na manufatura do aparelho. É normal e não indica a existência de defeitos no aparelho.



Para ter acesso ao manual digital (em PDF), entre em contato com o nosso SAC em horário comercial. **SAC PHILCO: (47) 3431-0499**



RECOMENDAÇÕES

Os símbolos no Manual de Instruções, estão interpretados como descritos à seguir:



Nota: Recomendações sobre o funcionamento, para melhor utilização.



Atenção / Cuidado: Práticas que podem resultar em acidentes ou riscos.



Importante / Aviso: Recomendações que garantem a segurança do usuário



Dica: Conselhos para utilização e melhor funcionamento.

CUIDADOS DIÁRIOS

- Não utilizar aparelhos que apresentem algum tipo de dano no cordão elétrico, no plugue ou em outros componentes. Para substituir qualquer peça danificada, o usuário deve procurar a Assistência Técnica Autorizada, a fim de evitar riscos.
- Verificar se a tensão da rede elétrica no local de instalação é a mesma indicada na etiqueta localizada no aparelho.
- Para evitar acidentes, manter o material da embalagem fora do alcance de crianças, após desembalar o aparelho.
- Manter o aparelho longe do alcance de crianças.
- Para se proteger contra o choque elétrico, o usuário não pode mergulhar o cordão elétrico nem o plugue em água ou em outro líquido.
- Para desligar, retirar o plugue da tomada elétrica. Sempre desconectar segurando pelo plugue, nunca puxar pelo cordão elétrico.
- Utilizar uma tomada elétrica exclusiva. Não utilizar adaptadores tipo “T” ou temporizadores.
- O uso de acessórios não recomendados para uso com este aparelho pode causar acidentes.
- Não deixar o cordão elétrico ficar pendurado na beirada de mesas, balcões ou outras superfícies e nem tocar em superfícies quentes.
- Não utilizar o aparelho para fins diferentes dos previstos neste manual de instruções.
- Retirar o plugue da tomada elétrica antes de encher o reservatório

de água ou de limpar o aparelho.

- Este aparelho não foi projetado para ser utilizado por pessoas (incluindo crianças) com capacidades físicas, sensoriais ou mentais reduzidas, ou falta de experiência e conhecimentos, exceto se forem supervisionadas ou instruídas por uma pessoa responsável pela sua segurança.

- As crianças devem ser supervisionadas, para assegurar de que não brinquem com o aparelho.

- O aparelho não deve ser deixado sozinho enquanto estiver conectado à tomada elétrica.

- As partes quentes de metal, água quente e vapor podem provocar queimaduras. Cuidado ao virar o ferro de cabeça para baixo, pois pode haver água quente no reservatório.

- Não utilizar este ferro ao ar livre.

- Antes de usar pela primeira vez o aparelho, limpar a base com um pano úmido.

- Se o uso de uma extensão elétrica for necessária, deve-se garantir que a especificação do fio da extensão seja igual ou superior ao cordão elétrico original do aparelho, para evitar superaquecimento e acidentes.

- Deve-se tomar cuidado para que ninguém tropece no cordão elétrico.

- Nunca passar o ferro sobre as roupas que estiver vestindo.

- Sempre que parar de passar roupas, mesmo que por pouco tempo, desligar o ferro, colocar na posição vertical e retirar o

plugue da tomada elétrica.

- Para não perder a garantia e para evitar problemas técnicos, jamais tentar consertar o produto em casa. Caso necessário, o usuário deverá levá-lo à Assistência Técnica Autorizada.

- A nota fiscal e o certificado de garantia são documentos importantes e devem ser guardados para efeito de garantia.

- O aparelho deve ser conectado a uma tomada com um contato de aterramento.

- O aparelho não deve ser operado por meio de um temporizador externo ou sistema de controle remoto separado.

- Antes de usar o aparelho, certificar-se de que a tensão da sua tomada elétrica corresponde à indicada na etiqueta do aparelho. Sempre utilizar uma tomada elétrica com a mesma tensão.

- Não utilizar adaptadores e benjamins, sempre ligar o produto direto a uma tomada com o padrão NBR5410 que esteja dimensionada para o produto em questão (circuito elétrico), instalada por um eletricista habilitado.

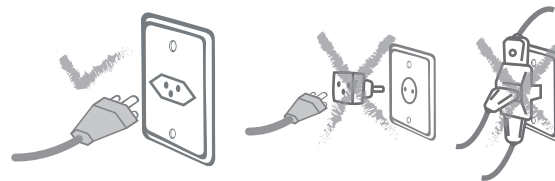
- O ferro deve ser usado e repousado em uma superfície plana e estável.

- Quando colocar o ferro na sua base certifique-se que a superfície na qual a base é colocada é estável.

- O ferro não pode ser utilizado se tiver sofrido uma queda, se existir sinais visíveis de danos ou vazamentos.

ATERRAMENTO

Este aparelho deve ser conectado a uma tomada aterrada; o aterramento diminui o risco de choque elétrico. O plugue deve ser inserido em uma tomada elétrica que tenha sido aterrada conforme as normas e padrões vigentes. Verificar com um eletricista qualificado ou com o serviço de Assistência Técnica Autorizada se houver dúvidas quanto ao aterramento do aparelho. Não modificar o plugue fornecido com o aparelho se não conseguir encaixá-lo na tomada elétrica. Solicitar instalação de uma tomada elétrica apropriada por um eletricista qualificado.



Qualquer serviço de manutenção ou de reparos só deve ser efetuado por um técnico credenciado. Não tentar consertar o produto por conta própria.

ADVERTÊNCIA



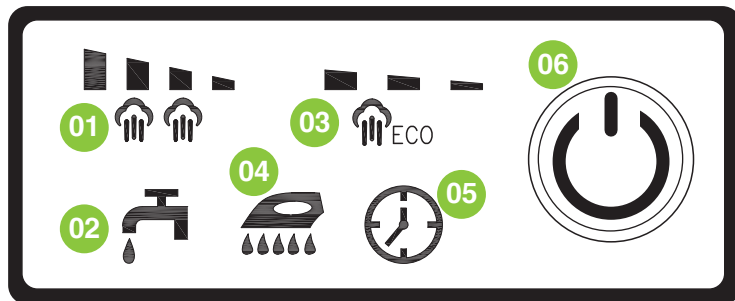
- Retirar o plugue da tomada elétrica antes de efetuar qualquer manutenção no aparelho.
- Recolocar todos os componentes antes de ligar o produto.
- Ligar o plugue em uma tomada com aterramento efetivo, conforme norma NBR5410.
- Não usar adaptadores, benjamins ou T's.

•Não seguir estas instruções pode trazer risco de morte, incêndio ou choque elétrico.

COMPONENTES




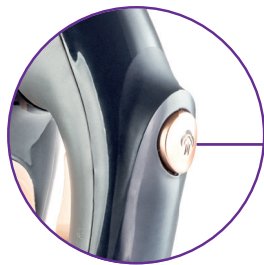
PAINEL DE CONTROLE



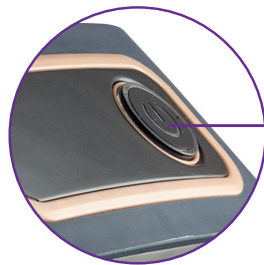
- 01 - Função vapor máximo;
- 02 - Reservatório vazio;
- 03 - Função ECO;
- 04 - Função auto limpeza;
- 05 - Auto desligamento;
- 06 - Botão Lig/Desl.

AJUSTE DE TEMPERATURA

- Este produto é capaz de detectar a temperatura da placa inferior por meio de NTC e cooperar com a placa eletrônica para controle de temperatura.
- Após energizar o produto, ele entrará no estado de espera. Pressione por 2 segundos o botão em cima da alça do ferro (Botão seletor de funções e Liga/Desl. I) ou pressione por 2 segundos no painel de controle o botão  (Botão seletor de funções e Liga/Desl. II) para que o ferro entre no estado de aquecimento.
- Este produto é programado para ter uma temperatura constante, que varia entre 140°C e 160°C.
- A luz indicadora do botão Liga/Desl. pisca para indicar que o ferro está esquentando e quando a luz piscar de maneira mais espaçada indica que o produto não está esquentando.
- Recomenda-se aquecer totalmente o produto por 1 minutos antes de iniciar a operação.



Botão (I)



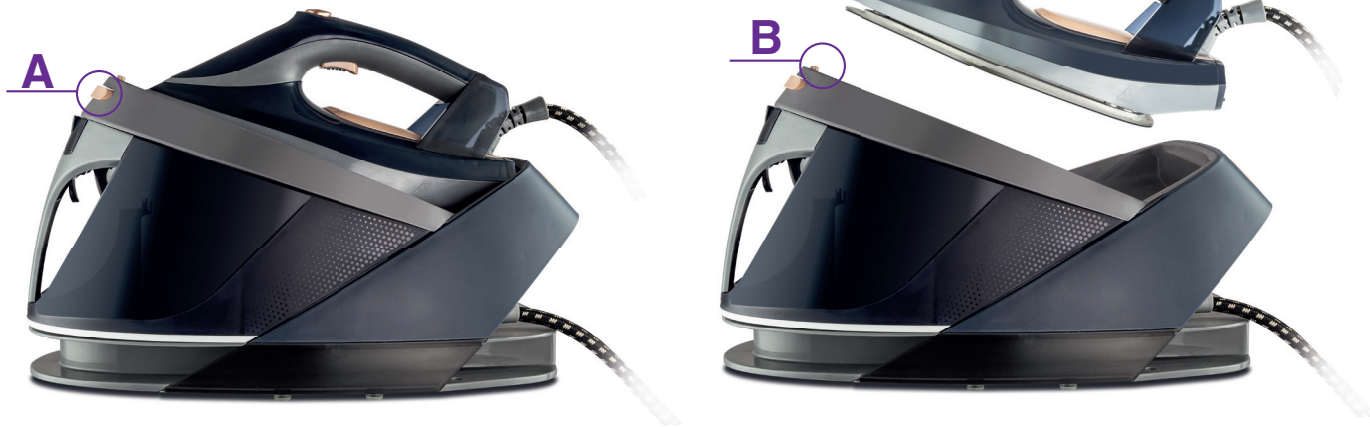
Botão (II)

Imagens meramente ilustrativas

OPERAÇÃO

BOTÕES TRAVA E DESTRAVA DO FERRO

- Para travar o ferro na base aperte o botão A indicado na imagem.
- Para destravar o ferro e retirar o mesmo da base aperte o botão B.



ENCHENDO O TANQUE DE ÁGUA

- Antes de iniciar essa ação desligue o aparelho da tomada elétrica e remova o tanque do produto para adicionar água.
- O tanque deve ser abastecido somente com água pura, não coloque água misturada à outros líquidos, ou qualquer outra substância.
- Não exceda o nível máximo da marcação do tanque (1,5 litros).
- Segure na alça do tanque e aperte o botão de remoção do tanque para separar o tanque da base.
- Após encher o tanque com água encaixe-o novamente na base, empurre até escutar um click que indica que o tanque está travado e encaixado corretamente

PASSANDO A SECO

- Ligue o aparelho na tomada elétrica, pressione o botão (I) ou (II) por 2 segundos, para entrar no estado de aquecimento.
- Após o aparelho atingir o aquecimento pode utilizá-lo em seguida.
- Não aperte o botão de liberação de vapor quando estiver usando a função passando a seco.



Mantenha o
botão destravado.

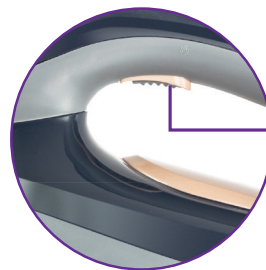
PASSANDO A VAPOR

- Encha o tanque com água.
- Ligue o aparelho na tomada elétrica, pressione o botão (I) ou (II) por 2 segundos, para entrar no estado de aquecimento, a luz indicadora de vapor irá parar de piscar.
- Selecione com o botão (I) ou (II) a função ECO. Recomenda-se utilizar por pelo menos 2 minutos a função ECO antes de utilizar a função Vapor Máximo.
- Selecione sempre o vapor adequado para o tipo de tecido.

FUNÇÃO ECO: para tecidos mais finos.

FUNÇÃO VAPOR MÁXIMO: para tecidos mais grossos.

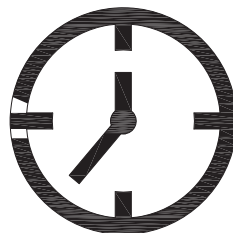
Pressione o botão de liberação de vapor e o vapor será liberado da placa inferior ou trave o botão para liberar vapor constantemente.



Trave ou aperte este
botão para sair vapor.

DESLIGAMENTO AUTOMÁTICO

- O ferro entrará automaticamente no estado desligamento automático após ficar parado por 8 minutos na base do ferro.
- Quando o produto estiver entrando no estado de desligamento automático uma campainha emitirá seis sons curtos e o símbolo do relógio irá piscar no painel.
- Pressione o botão (I) ou (II) ou o botão de liberação de vapor para que o ferro volte a funcionar imediatamente.



O desligamento automático só ocorre quando o ferro está na sua base, ele não desligará se estiver sobre o tecido.

RESERVATÓRIO VAZIO

- Se o ferro estiver sendo usado na função vapor, e o ferro não liberar vapor em menos de um minuto, o ferro entrará no modo Reservatório Vazio.
- Depois que o aparelho entra no estado de reservatório vazio, a luz indicadora de reservatório vazio acenderá no painel e a bomba de água irá parar de funcionar.
- Encha o reservatório até a marcação de máximo que tem no tanque ou de acordo com a sua necessidade, destrave o botão de liberação de vapor e depois pressione o mesmo botão para restaurar o estado de funcionamento do produto.



- Não comece a limpar o ferro até que ele esfrie completamente.
- Limpe a placa de aquecimento com um pano macio e úmido. Não utilize produtos abrasivos ou ásperos para limpar a placa de aquecimento.
- No caso do ferro estar com uma aparência mais suja, além do pano macio e água morna utilize também detergente neutro.
- Espere o ferro esfriar totalmente antes de guardá-lo em um armário ou prateleira.
- Coloque o ferro elétrico na base e pressione o botão de bloqueio para travar o ferro na base. Enrole o cordão elétrico e o tubo de vapor nas duas ranhuras da base.



ABRASIVOS




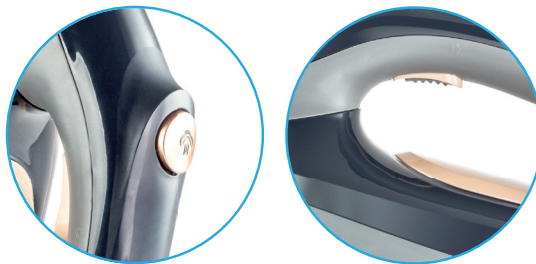
Embora o ferro tenha esfriado, a água do reservatório ainda pode estar muito quente. Deixar o ferro e a água contida no reservatório esfriar antes de esvaziar o reservatório. Evitar qualquer contato com a base do ferro, com a água ou com o vapor para evitar queimaduras.

Depois de retirar toda a água contida no reservatório, deixar que a umidade que permaneceu no seu interior se evapore totalmente antes de guardar o aparelho.

Nunca usar produtos destinados à limpeza de ferros elétricos, pois pode provocar danos no interior do aparelho.

AUTO LIMPEZA

- Pressione por 2 segundos o botão (I) e o botão de liberação de vapor do ferro para que o mesmo entre automaticamente no estado de auto limpeza, aparecerá o ícone de auto limpeza no painel .
- Certifique-se que tem água suficiente no tanque para realizar a auto limpeza.
- Pressione o botão de liberação de vapor e a bomba funcionará na frequência máxima. Limpe a placa de aquecimento do ferro, solte o botão de liberação de vapor e a bomba irá parar de funcionar.
- Para desligar a função autolimpeza, você tem 2 opções:
 - pressione o botão (I) por dois segundos para o ferro voltar para a função ECO.
 - solte o gatilho e pressione o botão (I) que o ferro irá desligar.



A água contida no reservatório pode estar quente. Evitar qualquer contato com a base do ferro, com a água ou com o vapor para evitar queimaduras.
Sempre usar luvas de proteção para evitar acidentes pessoais.

PROBLEMA

CAUSAS

SOLUÇÕES

A água escorre pela base.	O ferro foi regulado para passar a vapor e não a seco.	Selecionar a função seco ou esperar o ferro aquecer na temperatura máxima.
	A função vapor foi acionada antes do ferro aquecer.	Esperar o ferro aquecer antes de iniciar a utilização da função vapor.
	O ferro foi guardado com água no reservatório.	Retirar a água do reservatório do aparelho e guardá-lo na base.
		Utilizar por alguns minutos a função ECO antes de utilizar o vapor máximo.
Quantidade mínima de vapor ou inexistente.	O ferro está trabalhando na função seco.	Trave ou aperte o gatilho de liberação de vapor.
	O ferro está com acúmulo de partículas no seu interior.	Seguir as instruções de Auto limpeza.
A base elimina água e/ou partículas escuras.	Utilização de produtos químicos.	Não utilizar produtos químicos, pois podem danificar o aparelho. Seguir as instruções de Limpeza.
A base apresenta sujeira.	A roupa está engomada ou mal enxaguada.	Limpar a base do aparelho.
O aparelho não aquece ou esquenta demais.	O ferro não está ligado.	Aperte o botão (I) ou (II) por 2 segundos para ligar o ferro.
	O aparelho sofreu uma queda e o termostato deixou de funcionar.	Contatar a Assistência Técnica Autorizada.

PROBLEMAS X SOLUÇÕES



CERTIFICADO DE GARANTIA ELETROPORTÁTEIS

A Fabricante solicita ao consumidor a leitura prévia do Manual de Instruções para a melhor utilização do produto. A Fabricante garante seus produtos contra defeitos de fabricação durante o período estabelecido, contados a partir da data de entrega do produto expresso na nota fiscal de compra. Conforme modelo a seguir:

ELETROPORTÁTEIS	
Garantia legal*	90 Dias
Garantia adicional	270 Dias
Garantia total**	360 Dias

*A garantia legal é de 90 dias e tem seu início na data de aquisição do produto.
**A garantia total é a soma da garantia legal mais a garantia adicional.

- Os controles remotos terão garantia legal de 90 dias, mais 90 dias de garantia adicional, totalizando 180 dias.
- Os acessórios terão somente garantia legal de 90 dias.
- A Fabricante prestará serviços de Assistência Técnica, tanto os gratuitos quanto os remunerados, somente nas localidades onde mantiver Postos Autorizados.
- Em locais onde não haja Postos Autorizados, o produto deverá ser transportado, por conta e risco do consumidor. A relação de Postos Autorizados está disponível através do site **www.philco.com.br** ou através do SAC **(47) 3431-0499**. Se o consumidor vier a transferir a propriedade deste produto, a garantia ficará automaticamente transferida, respeitando o prazo de validade, contado a partir da primeira aquisição. Produtos que necessitam de serviço de instalação terão despesas e responsabilidades por conta do consumidor. O compromisso de garantia cessará caso:
 - O produto seja examinado, adulterado ou consertado fora de Assistência Técnica Autorizada.
 - Ocorra a utilização de peça ou componente não original.
 - O produto seja ligado em tensão diferente daquela para qual foi projetado.
 - O defeito seja decorrente de uso inadequado ou negligência do consumidor em relação às instruções do manual.
 - Danos sejam causados por ação de agentes da natureza (enchentes, maresia, raios, etc.).
 - O produto seja utilizado para fins não domésticos.
 - Não sejam seguidas as recomendações de conservação, conforme manual.
- Ausência ou adulteração do número de série.

Philco

BRITÂNIA ELETRÔNICOS S.A

Rua Dona Francisca, 12.340 - Bairro Pirabeiraba - Joinville/SC
CEP 89.239-270 - Insc. Est. 254.861.660 - CNPJ 07.019.308/0001-28
FABRICADO NA CHINA

ATENDIMENTO AO CONSUMIDOR PHILCO (47) 3431-0499

Philco
www.philco.com.br