



MANUAL DE INSTRUÇÕES
FRITADEIRA AIR FRYER BCFR05



PARABÉNS PELA ESCOLHA DE MAIS UM PRODUTO DE NOSSA LINHA!

Para garantir o melhor desempenho de seu produto, **o usuário deve ler atentamente as instruções a seguir.**

Recomenda-se não jogar fora este Manual de Instruções. Ele deve ser guardado para eventuais consultas.

O APARELHO DESTINA-SE SOMENTE PARA USO DOMÉSTICO



LEIA O MANUAL

ATENÇÃO

É comum que aparelhos elétricos novos liberem uma leve fumaça ou gases durante as primeiras vezes em que eles forem utilizados. Isso acontece em virtude do aquecimento dos materiais e dos componentes usados na manufatura do aparelho. É normal e não indica a existência de defeitos no aparelho.



Para ter acesso ao manual digital (em PDF) acesse o QR Code ou entre em contato com o SAC em horário comercial
SAC: (47) 3431-0300



RECOMENDAÇÕES

Os símbolos no Manual de Instruções, estão interpretados como descritos à seguir:



Nota: Recomendações sobre o funcionamento, para melhor utilização.



Importante / Aviso: Recomendações que garantem a segurança do usuário



Dica: Conselhos para utilização e melhor funcionamento.



Atenção / Cuidado : Práticas que podem resultar em acidentes ou riscos.

CUIDADOS COM O PRODUTO DIARIAMENTE

- Não utilizar o aparelho quando apresentar algum dano no cordão elétrico, no plugue ou em outros componentes. Para substituir qualquer peça danificada, procurar a Assistência Técnica Autorizada, a fim de evitar riscos.
 - Para evitar o perigo de choque elétrico, não colocar o aparelho ou seu cordão elétrico em contato com água ou outros líquidos.
 - Não tocar qualquer superfície quente. Usar luvas especiais, que protegem contra o calor, para remover ou tocar em qualquer parte quente. Sempre colocar o aparelho sobre superfície resistente ao calor.
 - Sempre supervisionar a operação do aparelho e prestar atenção especial quando crianças estiverem por perto.
 - Deixar um espaço livre de, aproximadamente, 10 cm, ao redor do produto. Colocar o aparelho sobre superfície seca e horizontal.
 - Desconectar o plugue da tomada elétrica quando não estiver em uso e antes de sua limpeza. Deixar sempre o aparelho esfriar antes de colocar ou retirar qualquer peça removível.
 - Este aparelho não deve ser utilizado por pessoas (incluindo crianças) com capacidades físicas, sensoriais ou mentais reduzidas, ou sem experiência e conhecimento, a não ser que sejam supervisionadas ou instruídas com relação ao uso do aparelho por uma pessoa responsável por sua segurança.
 - Crianças devem ser supervisionadas para garantir que elas não brinquem com o aparelho.
 - O uso de acessórios não recomendados pelo fabricante pode causar ferimentos.
 - Não usar qualquer acessório além dos que são fornecidos com o produto.
 - Retirar sempre o plugue da tomada elétrica.
- Nunca puxar o cordão elétrico.
- Não deixar o cordão elétrico pendurado sobre a beirada de uma mesa ou balcão e nunca tocar nas superfícies ainda quentes.
 - Não colocar o aparelho perto de uma chama ou queimador elétrico.
 - Não usar em locais descobertos.
 - Se o circuito elétrico estiver sobrecarregado com outros aparelhos, o aparelho pode não funcionar apropriadamente. O aparelho deve ser conectado a um circuito elétrico separado, longe de outros aparelhos.
 - A temperatura das superfícies acessíveis pode ser alta enquanto o aparelho estiver ligado.
 - Pode ocorrer um incêndio se o aparelho for coberto ou estiver em contato com material inflamável, incluindo cortinas, tapeçarias, paredes e materiais semelhantes, durante sua operação. Não colocar nada sobre o aparelho durante sua operação.
 - Não colocar papelão, papel ou plástico dentro do aparelho.
 - Para desligar o aparelho, girar o botão TIMER até a posição 0 e remova o cordão elétrico da tomada elétrica.
 - Não colocar pedaços muito grandes de alimentos dentro do aparelho.
 - Não cobrir o aparelho. Isso pode causar o superaquecimento.
 - Para não perder a garantia e para evitar problemas técnicos, não consertar o aparelho em casa. Quando precisar o usuário deverá levá-lo à Assistência Técnica Autorizada.
 - A nota fiscal e o certificado de garantia são documentos importantes e devem ser mantidos para efeito de garantia.

- Este produto não deve ser operado por meio de um temporizador externo ou sistema de controle remoto separado.
- Não utilizar adaptadores ou benjamins, ligar sempre o produto direto a uma tomada com o padrão NBR5410 que esteja dimensionada para o produto em questão (circuito elétrico), instalada

por um electricista habilitado.

- Não colocar dentro do produto carvão ou qualquer outra substância inflamável ou combustível.
- Não preencher o coletor de gordura com óleo para preparar os alimentos.

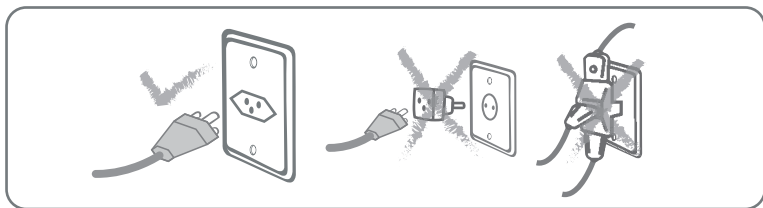
SÍMBOLOS



Superfície quente

ATERRAMENTO

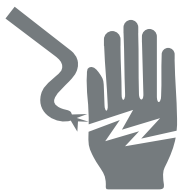
Este aparelho deverá ser conectado a uma tomada aterrada; o aterramento diminuirá o risco de choque elétrico. O plugue deverá ser inserido em uma tomada elétrica que tenha sido aterrada conforme as normas e padrões vigentes. Verificar com um electricista qualificado ou com o serviço de Assistência Técnica Autorizada se houver dúvidas quanto ao aterramento do aparelho. Não modificar o plugue fornecido com o aparelho se não conseguir encaixá-lo na tomada elétrica. Mandar instalar uma tomada elétrica apropriada por um electricista qualificado.



AVISO

Qualquer serviço de manutenção ou de reparos só deverá ser efetuado por um técnico credenciado. Não tentar consertar o produto por conta própria.

⚠️ ADVERTÊNCIA

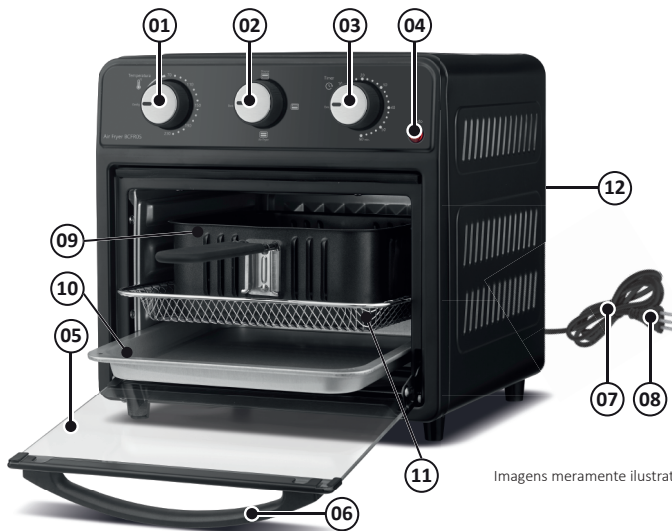


- Retirar o plugue da tomada elétrica antes de efetuar qualquer manutenção no aparelho.
- Recolocar todos os componentes antes de ligar o produto.
- Ligar o plugue em uma tomada com aterramento efetivo, conforme norma NBR5410.
- Não usar adaptadores, benjamins ou T's.

•**Não seguir estas instruções pode trazer risco de morte, incêndio ou choque elétrico.**

COMPONENTES

- | | |
|-------------------------------------|-------------------------------------|
| 01. Seletor de temperatura | 07. Cordão elétrico |
| 02. Seletor de funções | 08. Plugue |
| 03. Timer | 09. Cesto de alimentos |
| 04. Luz indicadora de funcionamento | 10. Bandeja coletora de resíduos |
| 05. Porta da airfryer | 11. Grelha deslizante |
| 06. Alça da porta | 12. Entradas de ar (parte traseira) |



Imagens meramente ilustrativas

ANTES DE USAR PELA PRIMEIRA VEZ

1. Remover todos os acessórios e materiais da embalagem e de dentro do produto.
2. Lavar a grelha deslizante o cesto e a bandeja coletora de resíduos com água morna e detergente neutro. Limpar a parte de dentro do aparelho com um pano úmido ou esponja. Enxugar bem com papel toalha para assegurar que a unidade está bem seca, antes do primeiro uso.
3. Colocar o produto sobre uma superfície estável. **NÃO OPERAR A AIRFRYER EM UM MESMO CIRCUITO ONDE ESTIVER CONECTADO OUTRO APARELHO.**
4. Posicionar o aparelho para que fique, pelo menos, 10 cm de qualquer objeto ao seu redor. Assegurar-se de que nada é colocado sobre a airfryer.
Atenção: Jamais bloqueie a entrada de ar do aparelho, pois isso poderá resultar em sérios danos ao aparelho e ao usuário.

Só na primeira vez, ligue a fritadeira AIRFRYER posicionando o seletor de funções em ambas resistências (superior e inferior), colocar o controle de temperatura na temperatura máxima, e o botão tempo para 15 minutos. Isso fará com que qualquer óleo ainda existente na airfryer seja eliminado.

NOTA: A Airfryer pode soltar fumaça durante esse processo. Isso é normal para aparelhos novos e não deve levar mais de 10-15 minutos.

FUNÇÕES DO APARELHO

Conhecendo as funções e acessórios do produto antes de usá-lo pela primeira vez.

AMBAS RESISTÊNCIAS ACIONADAS – Figura 1

Esta função é usada para prepare as refeições saudáveis com aspecto de frita, combinando o calor dos elementos de aquecimento superior e inferior mais o ar quente.

Você pode utilizar esta função em combinação com a cesta de alimentos ou se preferir pode-se apoiar os alimentos diretamente sobre as grelhas deslizantes.

Nota: Utilize o coletor de resíduos para que a gordura não caia sobre as resistência.



FIGURA 1

RESISTÊNCIA SUPERIOR (Dourar) – Figura 2

Nesta função somente o elemento de aquecimento inferior é acionado em combinação com o ar. Essa função é ideal para todo tipo de preparo que você faria no seu airfryer convencional, alimentos os quais exigem um método de cozimento mais suave como por exemplo um bolo.



FIGURA 2

RESISTÊNCIA SUPERIOR (Dourar) – Figura 3

Nesta função o ar quente é combinado com o elemento de aquecimento superior. Pode ser usada para finalização de receitas, dourando carnes, frangos, suínos, peixes entre outros. Utilize também para gratinar.

Nota: Em todas as funções mencionadas acima, a ventoinha localizada na parte interna da airfryer estará em operação, proporcionando melhor desempenho.



FIGURA 3

FUNÇÃO DESLIGAR – Figura 4

Neste posição, os elementos de aquecimento são desligados.



FIGURA 4

AJUSTE DE TEMPO 0-60 MINUTOS – Figura 5

O Timer pode ser ajustado até 60 minutos. O aparelho não funcionará se o Timer não for ajustado. Quando o Timer estiver em “DESL.”, a airfryer não funcionará. Para ajustar o tempo de funcionamento, girar o Timer no sentido horário, até o tempo desejado.

Após o timer concluir o tempo o tempo, o aquecimento desligará automaticamente.



FIGURA 5

AUSTE DE TEMPERATURA

Gire o seletor de temperatura para a temperatura desejada. A Airfryer não funcionará se o seletor de temperatura estiver na posição Desligado.



CUIDADO: não é recomendada a utilização de papel alumínio nos alimentos durante o uso da função AirFry, se usado, a folha impede que a gordura pingue na assadeira coletora de resíduos.

A gordura se acumulará na superfície da lâmina e poderá pegar fogo. Se você optar por usar papel alumínio, certifique-se de que a folha de alumínio seja cortada para encaixar perfeitamente na assadeira e não toque nas paredes da airfryer ou nos elementos de aquecimento.

OPERAÇÃO DO APARELHO

Desenrole o cabo de alimentação.

Verifique se o coletor de resíduos está no lugar correto e se não há nada dentro da airfryer como partes da embalagem, plástico, papel e etc.

Conecte o plugue na tomada e encaixe as grelhas com os alimentos ou utilize o cesto de alimentos.

Nota: se for utilizar o cesto de alimento, apoie sobre umas das grelhas deslizantes para que a gordura proveniente do alimento escorra para o coletor de resíduos (conforme foto ao lado).



DICAS DE USO

- Para obter resultados mais crocantes distribua os alimentos uniformemente sobre a grelha ou o cesto de alimentos. Você pode pulverizar um pouco de óleo sobre os alimentos utilizando sprays, desta forma os alimentos ficarão mais crocantes;
- A maioria dos alimentos não precisam ser virados durante o preparo, porém poderá ser necessário virar itens maiores como pedaços grandes de carnes entre outros alimentos. Opte por utilizar a função com as duas resistências acionadas para garantir melhor uniformidade no preparo.

- Use temperaturas mais altas para alimentos que cozinham mais rápido como bacon e batata frita e temperaturas mais baixas para alimentos que demoram mais para assar como frango empanado.
- A comida vai assar mais uniformemente se os pedaços forem cortados do mesmo tamanho;
- Você pode forrar somente o fundo da assadeira com papel alumínio para facilitar a limpeza . Caso precise usar folha de alumínio no alimento, envolva apenas o alimento, jamais cubra a superfície ou o fundo do cesto de alimentos. Permita que o ar quente circule adequadamente sobre o alimento e o sistema interno do aparelho.
- Atenção ao abrir a porta do aparelho enquanto estiver ainda quente;
- Utilize o pegador do cesto de alimentos quando for remover o cesto com os alimentos ainda quente.

Segure o a alça do pegador, pressione e introduza a alça no suporte do cesto. Feche a trava da alça.

Para evitar acidentes, certifique que a trava da alça esteja vem travada.



- Cuidado quando for preparar os alimentos com a grelha deslizante posicionada no ponto mais elevado, pois o ar quente poderá tostar os alimentos muito mais rapidamente.
- Cuidado com alimentos que soltam muita água ao cozinhar, nesse caso faça menores quantidades para evitar que a água transborde da bandeja coletora de resíduos.
- A tabela abaixo lista os tempos de cozimento, temperos e porções recomendados para vários tipos de alimentos que podem ser feitos na AirFryer. Se as porções excederem as recomendações, você pode mexer ocasionalmente enquanto estiver cozinhando para garantir os melhores resultados

ALIMENTO	QUANTIDADE	TEMPERATURA	TEMPO
Bacon	8 fatias	200 °C	8 a 10 min.
Asas de Frango	20 asas	200 °C	20 a 25 min.
Aperetivos Congelados (mini coxinha, bolinho de bacalhau, palitos de queijo)	20 unidades	200 °C	5 a 7 min.
Nuggets	30 unidades	200 °C	10 min.
Batatas Fritas congeladas	500g	230 °C	15 a 25 min.

LIMPEZA E MANUTENÇÃO

- Deixe sempre a airfryer esfriar completamente antes de limpá-lo.
- Sempre desligue a airfryer da tomada elétrica.
- Limpe o exterior com um pano limpo e úmido.
- Para limpar as paredes interiores, utilize um pano úmido/esponja macia e uma solução suave de sabão neutro.
- Nunca use produtos abrasivos ou corrosivos agressivos. Estes podem danificar a superfície da airfryer. Nunca use palha de aço no interior ou exterior da airfryer.
- As grelhas deslizantes, o cesto de alimentos e a bandeja coletora de resíduos devem ser lavados a mão com sabão ou uma esponja macia, pode-se utilizar água quente para auxiliar na remoção da gordura.
- Depois de cozinhar alimentos gordurosos e a airfryer ter esfriado, sempre limpar o interior superior da airfryer, para que não acumule gordura, isso ajudará a aumentar a vida útil do seu produto.
- Para limpar a assadeira coletora de resíduos e remover a gordura, molhe a bandeja em água quente com sabão ou use produtos de limpeza não abrasivos.
- Nunca enrole o fio na parte externa da airfryer. Use os grampos de armazenamento do cabo na parte de trás da airfryer.
- Qualquer outro serviço deve ser executado por um representante de serviço autorizado.

CERTIFICADO DE GARANTIA ELETROPORTÁTEIS

FIGURA 6

A Fabricante solicita ao consumidor a leitura prévia do Manual de Instruções para a melhor utilização do produto. A Fabricante garante seus produtos contra defeitos de fabricação durante o período estabelecido, contados a partir da data de entrega do produto expresso na nota fiscal de compra. Conforme modelo a seguir:

- Os controles remotos terão garantia legal de 3 meses, mais 3 meses de garantia adicional, totalizando 6 meses.
- Os acessórios terão somente garantia legal de 3 meses.
- A Fabricante prestará serviços de Assistência Técnica, tantos os gratuitos quanto os remunerados, somente nas localidades onde mantiver Postos Autorizados.

- Para que você exerça a garantia constante neste certificado, será necessário informar alguns de seus dados pessoais, como por exemplo: nome, CPF, endereço e telefone às nossas Assistências Técnicas, a fim de que seja aberta ordem de serviço. Em cumprimento à Lei Geral de Proteção de Dados, a fabricante informa que estes dados poderão ser compartilhados com nossos prestadores de serviço, somente quando necessário para a conclusão do atendimento em garantia.
- Em locais onde não haja Postos Autorizados, o produto deverá ser transportado, por conta e risco do consumidor. A relação de Postos Autorizados está disponível através do site **www.britania.com.br** ou através do SAC **(47) 3431-0300**. Se o consumidor vier a transferir a propriedade deste produto, a garantia ficará automaticamente transferida, respeitando o prazo de validade, contado a partir da primeira aquisição. Produtos que necessitam de serviço de instalação terão despesas e responsabilidades por conta do consumidor. O compromisso de garantia cessará caso:
- O produto seja examinado, adulterado ou consertado fora de Assistência Técnica Autorizada.
- Ocorra a utilização de peça ou componente não original.
- O produto seja ligado em tensão diferente daquela para qual foi projetado.
- O defeito seja decorrente de uso inadequado ou negligência do consumidor em relação às instruções do manual.
- Danos sejam causados por ação de agentes da natureza (enchentes, maresia, raios, etc.).
- O produto seja utilizado para fins não domésticos.
- Não sejam seguidas as recomendações de conservação, conforme manual.
- Ausência ou adulteração do número de série.

ELETROPORTÁTEIS	
Garantia legal*	3 Meses
Garantia adicional	9 Meses
Garantia total**	12 Meses

*A garantia legal é de 3 meses e tem seu início na data de aquisição do produto.
**A garantia total é a soma da garantia legal mais a garantia adicional.

BRITÂNIA ELETRODOMÉSTICOS S.A

Rua Hans Dieter Schmidt, 3303 Bloco 3 - Zona Industrial Norte - Joinville/SC - CEP 89219-504

Insc. Est. 24.784.565-8 - CNPJ 76.492.701/0014-71

FABRICADO NA CHINA



**ATENDIMENTO
AO CONSUMIDOR**

(47) 3431-0300
www.britania.com.br