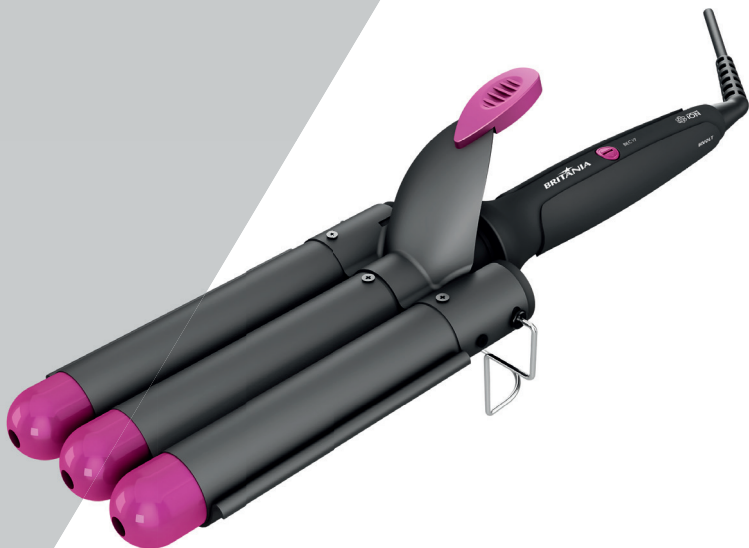


MANUAL DE INSTRUÇÕES



BRITANIA
Para Britanar sua vida

CACHEADOR
BEC17 BIV

PARABÉNS PELA ESCOLHA DE MAIS UM PRODUTO DE NOSSA LINHA!

Para garantir o melhor desempenho de seu produto, o **usuário deve ler atentamente as instruções a seguir**. Recomenda-se não jogar fora este Manual de Instruções. Ele deve ser guardado para eventuais consultas.

O APARELHO DESTINA-SE SOMENTE PARA USO DOMÉSTICO



LEIA O MANUAL

⚠️ ATENÇÃO

É comum que aparelhos elétricos novos liberem uma leve fumaça ou gases durante as primeiras vezes em que eles forem utilizados. Isso acontece em virtude do aquecimento dos materiais e dos componentes usados na manufatura do aparelho. É normal e não indica a existência de defeitos no aparelho.



Para ter acesso ao manual digital (em PDF) entre em contato com o nosso SAC em horário comercial

SAC BRITÂNIA: (47) 3431-0300

RECOMENDAÇÕES

Os símbolos no Manual de Instruções, estão interpretados como descritos a seguir:



Nota: Recomendações sobre o funcionamento, para melhor utilização.



Importante / Aviso: Recomendações que garantem a segurança do usuário.



Dica: Conselhos para utilização e melhor funcionamento.



Atenção / Cuidado / Aviso: Práticas que podem resultar em acidentes ou riscos.

CUIDADOS COM O PRODUTO DIARIAMENTE

- Antes da primeira utilização, é aconselhável ler este Manual atentamente e guardá-lo para futuras referências.
- Este aparelho não deve ser usado por pessoas (inclusive crianças) com capacidades físicas, mentais ou sensoriais reduzidas ou pouca experiência e conhecimento, a menos que sejam supervisionadas ou instruídas sobre o uso do aparelho por uma pessoa responsável

por sua segurança.

- Crianças pequenas devem ser supervisionadas para que não brinquem com o aparelho.

- Se, durante a operação, houver ruídos estranhos, odores, fumaça, mau funcionamento e outras falhas, o usuário deverá desligar imediatamente o aparelho e retirar o plugue da tomada. Em seguida, ele deverá entrar em contato com a Assistência Técnica Autorizada. Nunca tentar consertar o aparelho por conta própria.

- Não utilizar o produto quando ele apresentar algum dano no cordão elétrico, no plugue ou em

outros componentes. Para substituir qualquer peça danificada, procurar a Assistência Técnica

Autorizada, a fim de evitar riscos.

- Não utilizar o aparelho quando estiver tomando banho, nem com as mãos molhadas.

- Nunca guardar o aparelho com risco de que ele possa cair dentro da banheira, vaso ou pia.

- Não utilizar o aparelho próximo a produtos inflamáveis.

- Para evitar choque elétrico, nunca usar o aparelho com as mãos molhadas. Não molhar o aparelho, cordão elétrico ou plugue e nem o submergi-los em água ou outro líquido.

- Nunca deixar o aparelho ligado quando o usuário não estiver por perto.

- Desligar e retirar o plugue da tomada quando não estiver usando o aparelho.

- Nunca transportar o aparelho pelo cordão elétrico nem desligá-lo da tomada puxando

pelo cordão.

- Não ligar o aparelho sobre superfícies empoçadas de água.

- O aparelho não deve ser operado por meio de um temporizador externo ou sistema de controle remoto separado.

- Antes de usar o aparelho, certificar-se de que a tensão da sua tomada elétrica corresponde à indicada na etiqueta do aparelho. Sempre utilizar uma tomada elétrica com a mesma tensão.

- Não utilizar adaptadores e benjamins, sempre ligar o produto direto a uma tomada com o padrão NBR5410 que esteja dimensionada para o produto em questão (circuito elétrico), instalada por um eletricista habilitado.

- Para não perder a garantia e para evitar problemas técnicos não tentar consertar o aparelho em casa. Quando necessário, Levá-lo à Assistência Técnica Autorizada.

- A nota fiscal e o certificado de garantia são documentos importantes e devem ser mantidos para efeito de garantia.

- Não use este aparelho perto de banheiras, chuveiros, lavatórios ou outros recipientes que contenham água.

- Para proteção adicional, a instalação de um dispositivo de corrente residual (RCD), com o valor da corrente residual não excedendo 30 mA é recomendável no circuito elétrico do banheiro. Peça recomendação ao seu instalador.

- Quando o aparelho é usado em um banheiro, retire da tomada após o uso uma vez que a proximidade da água é um risco, mesmo quando o secador está desligado.



ISO - não usar o aparelho próximo a banheiras ou chuveiros, risco de choque elétrico

ADVERTÊNCIA



- Retirar o plugue da tomada elétrica antes de efetuar qualquer manutenção no aparelho.
- Recolocar todos os componentes antes de ligar o produto.
- Ligar o plugue em uma tomada com aterramento efetivo, conforme norma NBR5410.
- Não usar adaptadores, benjamins ou T's.

•Não seguir estas instruções pode trazer risco de morte, incêndio ou choque elétrico.

ATENÇÃO: Qualquer serviço de manutenção ou de reparos só deverá ser efetuado por um técnico credenciado. Não tentar consertar o produto por conta própria.

INSTRUÇÕES ANTES DO PRIMEIRO USO:

Jamais utilize o aparelho em seus cabelos sem protegê-los com um protetor térmico para ferramentas de calor;

Se o seu cabelo já passou por algum procedimento químico tais como:

Alisamento e/ou relaxamento, coloração / tonalização, luzes / descoloração, progressivas ou similar; não utilize o aparelho com muita frequência e nem o passe nos cabelos de maneira lenta. O calor do aparelho pode danificar ainda mais o seu cabelo, levando à

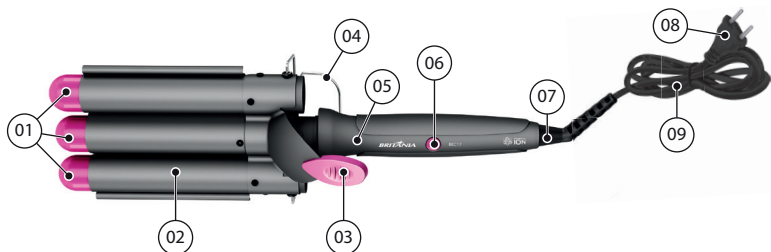
quebra, desbotamento ou corte químico do mesmo;

Antes de utilizar o aparelho, consulte um profissional adequado para verificar se o calor da escova não irá danificar seu cabelo;

O uso em excesso do aparelho com a aplicação de muita força e sem protetor térmico, pode quebrar os fios do seu cabelo;

COMPONENTES

- | | |
|---------------------------------------|--|
| 01 Pontas frias; | 06 Botão Liga/Desl.; |
| 02 Tubos modeladores; | 07 Proteção do cordão elétrico; |
| 03 Botão de abertura do clipe; | 08 Plugue; |
| 04 Suporte para descanso; | 09 Cordão elétrico. |
| 05 luz de funcionamento; | |



ANTES DA UTILIZAÇÃO

- Desenrolar totalmente o cordão elétrico.
- Efetue a limpeza do aparelho antes da primeira utilização.
- Colocar o aparelho sobre uma superfície plana, resistente ao calor e sem polimento. Nunca deixar o aparelho sobre superfícies sensíveis ao calor, tais como: tapetes, camas, carpetes, etc.
- Pode haver fumaça e cheiro de queimado durante o primeiro uso. Isso é normal e não indica mau funcionamento ou defeito.

UTILIZAÇÃO

1. Antes de modelar, certifique-se de que seu cabelo esteja limpo, enxaguado e seco (sem qualquer tipo de mousse, spray de cabelo, condicionador, etc.).

⚠ ATENÇÃO

Utilizar o aparelho sempre com proteção térmica no cabelo para evitar qualquer tipo de dano ao mesmo.

2. Conecte o plugue do aparelho à rede elétrica.
3. Ligue o dispositivo pressionando o botão Liga/Desl. (a luz indicadora branca acenderá).
4. Deixe o aparelho aquecer por aproximadamente 3 minutos.

5. Separe uma mecha de cabelo e pressione-a entre os elementos de aquecimento.
6. Segure o aparelho por até 20 segundos, dependendo da espessura e textura do cabelo, cuidado pois o produto atinge 230°.
7. Repita o processo até a extremidade dos fios.
8. Deixe o cabelo esfriar antes de modelar.
9. Desligue e desconecte o dispositivo após o uso.

ATENÇÃO

Nunca deixe o cacheador ligado na tomada sem vigilância. Risco de queimadura.

Não toque nos tubos de aquecimento durante a operação para evitar queimaduras.

Não lave o aparelho, não use produtos abrasivos ou solventes. Limpe com um pano seco após o uso. Não risque os tubos modeladores com objetos pontiagudos.

Após o uso, deixe o aparelho sobre uma superfície resistente ao calor até que esfrie completamente.

CUIDADOS ESPECIAIS

LIMPEZA

- Após a utilização, desligar o aparelho e desconectá-lo da tomada elétrica.
- Aguardar alguns minutos até o resfriamento do produto.
- Limpar o produto usando um tecido macio levemente umedecido (só com água). Certificar-se de que todas as partes do aparelho tenham sido bem secas, com um tecido macio, antes de guardá-lo ou de usá-lo novamente.
- Não permitir que a água ou outro líquido penetre no aparelho.
- Não utilizar produtos abrasivos, polidores, álcool, solventes de outras substâncias químicas.

ARMAZENAMENTO

- Assegurar-se de que o aparelho esteja completamente frio e limpo.
- Não enrolar o cordão elétrico em volta do aparelho porque pode danificá-lo.
- Nunca pendurar o aparelho pelo cordão elétrico.
- Guardar o aparelho em sua caixa quando não estiver usando. Não enrolar o cordão elétrico em torno do aparelho.
- Guardar o aparelho em um local sem umidade.

CERTIFICADO DE GARANTIA ELETROPORTÁTEIS BRITÂNIA

A Fabricante solicita ao consumidor a leitura prévia do Manual de Instruções para a melhor utilização do produto. A Fabricante garante seus produtos contra defeitos de fabricação durante o período estabelecido, contados a partir da data de entrega do produto expresso na nota fiscal de compra. Conforme modelo a seguir:

ELETROPORTÁTEIS

Garantia legal*	90 Dias
Garantia adicional	270 Dias
Garantia total**	360 Dias

*A garantia legal é de 90 dias e tem seu início na data de aquisição do produto.

**A garantia total é a soma da garantia legal mais a garantia adicional.

- Os controles remotos terão garantia legal de 90 dias, mais 90 dias de garantia adicional, totalizando 180 dias.
- Os acessórios terão somente garantia legal de 90 dias.
- A Fabricante prestará serviços de Assistência Técnica, tantos os gratuitos quanto os remunerados, somente nas localidades onde mantiver Postos Autorizados. Para que você exerça a garantia constante neste certificado, será necessário informar alguns de seus dados pessoais, como por exemplo: nome, CPF, endereço e telefone às nossas Assistências Técnicas, a fim de que seja aberta ordem de serviço. Em cumprimento à Lei Geral de Proteção de Dados, a Britânia informa que estes dados poderão ser compartilhados com nossos prestadores de serviço, somente quando necessário para a conclusão do atendimento em garantia.
- Em locais onde não haja Postos Autorizados, o produto deverá ser transportado, por conta e risco do consumidor. A relação de Postos Autorizados está disponível através do site www.britania.com.br ou através do SAC **(47) 3431-0300**. Se o consumidor vier a transferir a propriedade deste produto, a garantia ficará automaticamente transferida, respeitando o prazo de validade, contado a partir da primeira aquisição. Produtos que necessitam de serviço de instalação terão despesas e responsabilidades por conta do consumidor. O compromisso de garantia cessará caso:
 - O produto seja examinado, adulterado ou consertado fora de Assistência Técnica Autorizada.
 - Ocorra a utilização de peça ou componente não original.
 - O produto seja ligado em tensão diferente daquela para qual foi projetado.
 - O defeito seja decorrente de uso inadequado ou negligência do consumidor em relação às instruções do manual.
 - Danos sejam causados por ação de agentes da natureza (enchentes, maresia, raios, etc.).
 - O produto seja utilizado para fins não domésticos.
 - Não sejam seguidas as recomendações de conservação, conforme manual.
- Ausência ou adulteração do número de série.

BRITÂNIA ELETRODOMÉSTICOS S.A

Rua Hans Dieter Schmidt, 3303 - Bloco 3 - Zona Industrial Norte - Joinville - SC - CEP 89219-504

Insc. Est 24.784.565-8 CNPJ 76.492.701/0014-71

FABRICADO NA CHINA



(47) 3431-0300
www.britania.com.br

ATENDIMENTO AO CONSUMIDOR

BRITANIA

08/23 6909-00-05 742133 Rev.0