

CERTIFICADO DE GARANTIA ELETROPORTÁTEIS

A Fabricante solicita ao consumidor a leitura prévia do Manual de Instruções para a melhor utilização do produto. A Fabricante garante seus produtos contra defeitos de fabricação durante o período estabelecido, contados a partir da data de entrega do produto expresso na nota fiscal de compra. Conforme modelo a seguir:

ELETROPORTÁTEIS

GARANTIA LEGAL*	90 Dias
GARANTIA ADICIONAL	270 Dias
GARANTIA TOTAL**	360 Dias

*A GARANTIA LEGAL É DE 90 DIAS E TEM SEU INÍCIO NA DATA DE AQUISIÇÃO DO PRODUTO.

**A GARANTIA TOTAL É A SOMA DA GARANTIA LEGAL MAIS A GARANTIA ADICIONAL.

*A GARANTIA LEGAL É DE 90 DIAS E TEM SEU INÍCIO NA DATA DE AQUISIÇÃO DO PRODUTO.

**A GARANTIA TOTAL É A SOMA DA GARANTIA LEGAL MAIS A GARANTIA ADICIONAL.

•Os acessórios terão somente garantia legal de 90 dias.

A Fabricante prestará serviços de Assistência Técnica, tantos os gratuitos quanto os remunerados, somente nas localidades onde mantiver Postos Autorizados. Em locais onde não haja Postos Autorizados, o produto deverá ser transportado, por conta e risco do consumidor. A relação de Postos Autorizados está disponível através do site www.britania.com.br ou através do SAC (47) 3431-0300. Se o consumidor vier a transferir a propriedade deste produto, a garantia ficará automaticamente transferida, respeitando o prazo de validade, contado a partir da primeira aquisição.

Produtos que necessitam de serviço de instalação terão despesas e responsabilidades por conta do consumidor. O compromisso de garantia cessará caso:

- O produto seja examinado, adulterado ou consertado fora de Assistência Técnica Autorizada.
- Ocorra a utilização de peça ou componente não original.
- O produto seja ligado em tensão diferente daquela para qual foi projetado.
- O defeito seja decorrente de uso inadequado ou negligência do consumidor em relação às instruções do manual.
- Danos sejam causados por ação de agentes da natureza (enchentes, maresia, raios, etc.).
- O produto seja utilizado para fins não domésticos.
- Não sejam seguidas as recomendações de conservação, conforme manual.
- Ausência ou adulteração do número de série.

BRITÂNIA ELETRODOMÉSTICOS S/A

Rua Vergílio Prochnow,
200, Bloco B - Joinville - SC
CEP 89239.270

Insc. Est. 257.125.566
CNPJ 76.492.701/0011-29
INDÚSTRIA BRASILEIRA



11/18 2753-09-05 010033 Rev.3

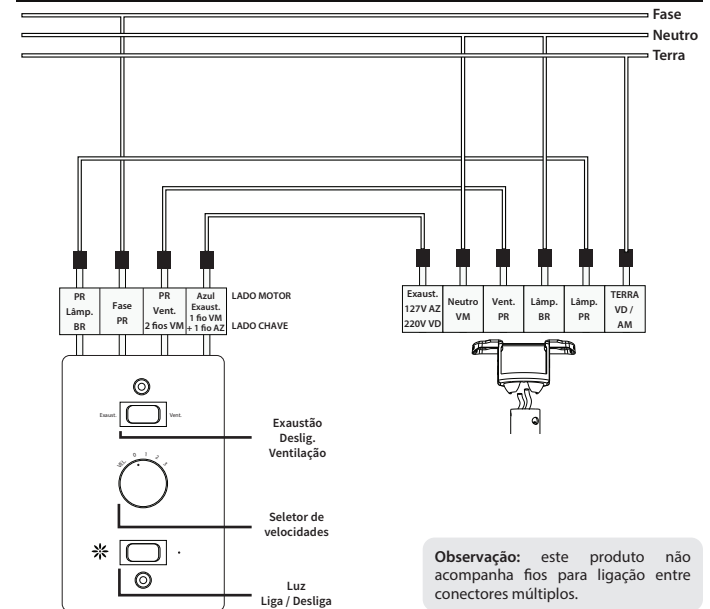
BRITÂNIA



Manual de Instruções

Ventiladores de Teto
Cancun BVT

LIGAÇÃO DA CHAVE



Observação: este produto não acompanha fios para ligação entre conectores múltiplos.

INTRODUÇÃO

Parabéns pela escolha de mais um produto de nossa linha.

Para garantir o melhor desempenho de seu produto, o usuário deve ler atentamente as instruções a seguir. Recomenda-se não jogar fora este Manual de Instruções. Ele deve ser guardado para eventuais consultas.

ESTE APARELHO DESTINA-SE EXCLUSIVAMENTE A USO DOMÉSTICO

INSTRUÇÕES DE SEGURANÇA

• Não utilizar aparelhos que apresentem algum tipo de dano no cordão elétrico, no plugue ou em outros componentes. Para substituir uma peça danificada, procurar a Assistência Técnica Autorizada a fim de evitar riscos.

• Este aparelho não foi projetado para ser utilizada por pessoas (incluindo crianças) com capacidades físicas, sensoriais ou mentais reduzidas, ou falta de experiência e conhecimentos, exceto se forem supervisionadas ou instruídas por uma pessoa responsável pela sua segurança.

• As crianças deverão ser supervisionadas, para assegurar de que não brinquem com o aparelho.

• Antes de iniciar a instalação tenha o cuidado de desligar a chave geral ou disjuntor antes de fazer ligações elétricas reparos ou limpeza no aparelho. Confirmar se a tensão é a mesma do aparelho. Não utilize cabos/fios inferiores a 0,50mm

• Nunca segure o ventilador pelos fios, pois poderá danificar as ligações elétricas.

• Caso o ventilador pare de funcionar, por qualquer motivo, deverá ser desligado pela chave ou disjuntor e consultado à assistência técnica mais próxima.

• Os aparelhos possuem um protetor térmico, sua função é de desligar o motor para evitar danos causados pela elevação de temperatura ou de tensão acima do normal. Caso o aparelho venha a desligar por repetidas vezes, entre em contato com a assistência técnica.

• As pás são balanceadas, devendo o usuário fazer manutenção preventiva a cada 6 meses, nas fixações destas e reaperto dos parafusos.

• As pás de um aparelho não deverão ser misturadas com as pás de outros aparelhos, caso necessite a troca de uma ou mais, deve-se trocar o jogo.

• A reversão pode ser acionada, na máxima ou na mínima rotação.

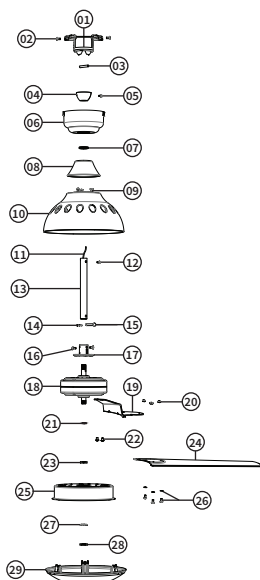
• O toque da mão nas pás do ventilador pode provocar acidentes.

• A distância mínima entre a pá do ventilador e a parede deve ser de 50 cm.

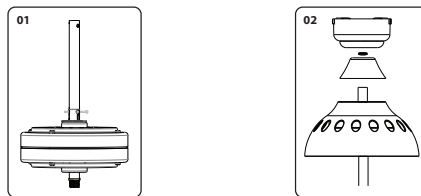
• É aconselhável, para proteção adicional, a instalação de aparelho de corrente residual (RCD - disjuntor diferencial) com um valor nominal da corrente residual não excedendo 30 mA no circuito elétrico de alimentação. Consulte um instalador para orientação.

COMPONENTES

01. Suporte de Teto
02. 2 parafusos cabeça PAN M5x10mm
03. Pino
04. Suporte plástico
05. 1 parafuso cabeça PAN M4x10mm
06. Canopla maior
07. Anel de borracha
08. Canopla menor
09. 3 parafusos cabeça PAN M5x10mm
10. Globo
11. Fio terra
12. 1 parafuso cabeça PAN M4x6mm
13. 1 arruela serrilhada 4x8x1,5mm
14. Haste
15. Grampo
16. Copilha
17. 4 Parafusos M5x10mm
18. Conector de metal
19. Unidade Motora
20. Jogo de Garras 3 unid.
21. 9 Porcas sextavadas M5
22. Arruela de pressão M14
23. 6 parafusos M6x8mm
24. Porca sextavada M14
25. Jogo de Pás 3 unid.
26. Spot
27. 9 parafusos cabeça PAN M5x10mm e 9 arruelas
28. Arruela aço dentada 14x24x2,5mm
29. Porca sextavada M14
29. Paflon



MONTAGEM DO VENTILADOR

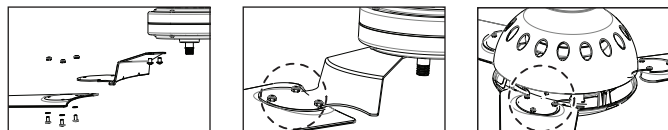


Atenção: durante a montagem do ventilador de teto a chave geral da instalação deve ser desligada.

1. Passe os fios de saída do motor no interior da haste pelas aberturas de passagem;
2. Você deverá rosquear o conector de metal na unidade motora;
3. Insira a haste no centro do conector de metal, faça o alinhamento da furação lateral das duas peças;
4. Atravesse a copilha entre as furações e prenda com o grampo. Conforme a imagem 01;
5. Use 4 parafusos M5x10 para fixar o conjunto (conector de metal e haste).
6. Passe a haste pela furação central do globo, parafuse o conjunto.
7. Encaixe o anel de borracha na furação central da canopla menor, encaixe o conjunto na haste, insira a canopla maior, conforme imagem 02.

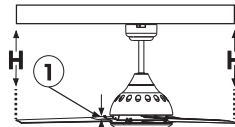
MONTAGEM DAS PÁS

Fixe a garra na unidade motora conforme figuras abaixo, em seguida fixe a pá na garra. Repetir esse procedimento com as outras pás restantes. Caso as pás sejam montadas de maneira errada, o ventilador não irá funcionar adequadamente.



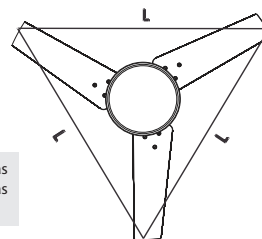
ALINHAMENTO DAS PÁS

Verifique a altura "H" de uma das pás conforme figura e faça um leve esforço na garra no 1 no sentido vertical (para baixo ou para cima) até que todas estejam na mesma distância.



BALANCEAMENTO DAS PÁS

Caso seu aparelho fique vibrando após a instalação, proceda da seguinte maneira: Verifique a medida das pontas das pás conforme desenho, para que todas tenham a mesma distância. Para deixar na mesma medida solte um pouco os parafusos que fixam as pás, com um toque ajuste a medida depois aperte-os novamente.



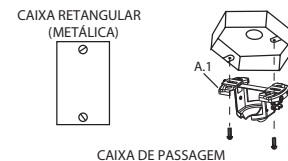
OBSERVAÇÃO: Ao adquirir mais de um ventilador, não mistura as pás de um com as de outro ventilador, pois elas são balanceadas e pesadas para cada aparelho.

FIXAÇÃO DO SUPORTE

IMPORTANTE: Não utilize caixa plástica para fixação no teto. Utilize caixa de metal e certifique-se de que a caixa de luz no teto pode suportar 25 kg, que é o peso do aparelho em funcionamento. Para instalações em outro tipo de teto, forro falso ou gesso, verifique com os fornecedores destes materiais para absoluta firmeza.

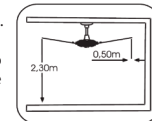
COLOCAÇÃO AO REDOR DA CAIXA DE PASSAGEM

Parafusar o suporte de fixação (A.1) na caixa metálica com 2 parafusos e porcas adequadas.



Após instalado o suporte no local o mesmo deverá suportar o peso de 25Kg.

Atenção: Não instale o ventilador com as pás a uma altura inferior a 2,3 m do piso e altura máxima de 3,5 m. O aparelho deve ser instalado de maneira que as pás fiquem a uma distância mínima de 50cm das paredes.



Laje: Fixe o suporte no teto. Utilize buchas S 10 e parafuso rosca soberba. Laje de estuque: travar na parte superior.

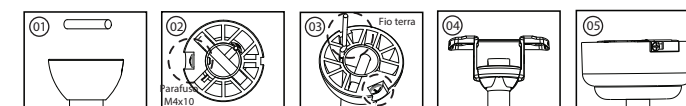
Viga de Madeira: Utilize dois parafusos rosca soberba na medida de 6 mm (diâmetro) x 50mm (comprimento) para fixar o suporte. É necessário colocar uma travessa sobre o forro.

Caixa Metálica: Faça dois furos passantes de 7 mm, parafuse o suporte com os parafusos de 1/4", com porcas e arruelas de 1/4".

Viga de Ferro: Faça dois furos passantes de 7 mm, utilize dois parafusos de 1/4", com porcas e arruelas 1/4".

Observação: Parafusos e buchas de fixação do suporte não são fornecidos pelo fabricante.

PROCEDIMENTO PARA FIXAÇÃO NO TETO



- Insira o suporte de plástico na haste, faça o alinhamento dos furos laterais do conjunto (haste e suporte plástico), encaixe o pino na furação da haste (conforme figura 01).
- Na furação lateral do suporte plástico faça a fixação do parafuso M4x10 (conforme imagem 02 e 03).
- Passe o fio terra pela furação lateral da haste e do suporte de plástico (conforme imagem 03)
- Encaixe o suporte plástico no suporte de teto que deverá estar fixado no teto como mostra em "Fixação do Suporte" (conforme imagem 04).
- Após fixar o suporte de teto, você deverá alinhar os furos laterais da canopla maior no suporte de teto. Em seguida, aperte os parafusos que deverão atravessar a canopla maior junto ao suporte de teto (conforme imagem 05).

ATENÇÃO: O fio terra deve ser ligado a um condutor conforme NBR 5410.

ADVERTÊNCIA



- Retirar o plugue da tomada elétrica antes de efetuar qualquer manutenção no aparelho.
- Não usar adaptadores, benjamins ou T's.

• Não seguir estas instruções pode trazer risco de morte, incêndio ou choque elétrico.