

MANUAL DE INSTRUÇÕES



BRITANIA
Para Britanar sua vida

CORTADOR DE CABELOS
BCR03

BRITÂNIA

Para Britaniar sua vida

PARABÉNS PELA ESCOLHA DE MAIS UM PRODUTO DE NOSSA LINHA!

Para garantir o melhor desempenho de seu produto, **o usuário deve ler atentamente as instruções a seguir.** Recomenda-se não jogar fora este Manual de Instruções. Ele deve ser guardado para eventuais consultas.

O APARELHO DESTINA-SE SOMENTE PARA USO DOMÉSTICO



LEIA O MANUAL

⚠️ ATENÇÃO

É comum que aparelhos elétricos novos liberem uma leve fumaça ou gases durante as primeiras vezes em que eles forem utilizados. Isso acontece em virtude do aquecimento dos materiais e dos componentes usados na manufatura do aparelho. É normal e não indica a existência de defeitos no aparelho.



Para ter acesso ao manual digital (em PDF) acesse o QR Code ou entre em contato com o SAC em horário comercial
SAC BRITÂNIA: (47) 3431-0300



RECOMENDAÇÕES

Os símbolos no Manual de Instruções, estão interpretados como descritos à seguir:



Nota: Recomendações sobre o funcionamento, para melhor utilização.



Importante / Aviso: Recomendações que garantem a segurança do usuário



Dica: Conselhos para utilização e melhor funcionamento.



Atenção / Cuidado : Práticas que podem resultar em acidentes ou riscos.

CUIDADOS

- Não utilizar o produto quando ele apresentar algum dano no cordão elétrico, no plugue ou em outros componentes. Para substituir qualquer peça danificada, procurar a Assistência Técnica Autorizada, a fim de evitar riscos.
- Retirar o plugue da tomada elétrica antes de limpar ou mesmo quando não estiver em uso.
- O cortador de cabelos deve estar sempre desligado antes de ser conectado ou desconectado da tomada elétrica.
- Este aparelho não foi projetado para ser utilizada por pessoas (incluindo crianças) com capacidades físicas, sensoriais ou mentais reduzidas, ou falta de experiência e conhecimentos, exceto se forem supervisionadas ou instruídas por uma pessoa responsável pela sua segurança.
- As crianças deverão ser supervisionadas, para assegurar de que não brinquem com o aparelho.
- Nunca desconectar puxando pelo cordão elétrico, apertar firmemente o plugue então puxar para desconectar.
- Não usar o aparelho com as mãos molhadas ou quando estiver tomando banho.
- Não ligar o aparelho sobre superfícies empoçadas de água.
- Para proteção contra choques ou outros acidentes não imergir o cordão elétrico, o plugue ou o aparelho na água nem em outro líquido.
- Nunca guardar o aparelho com risco de queda dentro de banheira, vaso ou pia.
- Não utilizar o aparelho próximo a produtos inflamáveis.
- Não utilizar o aparelho ao ar livre.
- Manter o aparelho fora do alcance de crianças, especialmente quando ele estiver em uso.
- O aparelho destina-se exclusivamente ao corte de cabelos.
- Qualquer outro uso será considerado não conforme à finalidade do aparelho.
- Não utilizar o aparelho com um pente de corte quebrado ou danificado, pois pode causar ferimentos.
- Para não perder a garantia e para evitar problemas técnicos, o usuário não deve tentar consertar o aparelho em

casa. Quando precisar, ele deve levá-lo à Assistência Técnica Autorizada.

- O aparelho não deve ser operado por meio de um temporizador externo ou sistema de controle remoto separado.
- Antes de usar o aparelho, certificar-se de que a tensão da sua tomada elétrica corresponde à indicada na etiqueta do aparelho. Sempre utilizar

uma tomada elétrica com a mesma tensão.

- Não utilizar adaptadores e benjamins, sempre ligar o produto direto a uma tomada com o padrão NBR5410 que esteja dimensionada para o produto em questão (circuito elétrico), instalada por um eletricista habilitado.

SÍMBOLOS



Não utilizar o aparelho próximo de água em um banho ou chuveiro ou nas proximidades de um lavatório ou outro recipiente cheio de água.



ADVERTÊNCIA



- Retirar o plugue da tomada elétrica antes de efetuar qualquer manutenção no aparelho.
- Recolocar todos os componentes antes de ligar o produto.
- Ligar o plugue em uma tomada com aterramento efetivo, conforme norma NBR5410.
- Não usar adaptadores, benjamins ou T's.

•Não seguir estas instruções pode trazer risco de morte, incêndio ou choque elétrico.

COMPONENTES

- 01. Lâminas de corte
- 02. Alavanca para ajustar a lâmina e regular a altura para corte
- 03. Botão Liga/Desliga
- 04. Pente 3 mm
- 05. Pente 6 mm
- 06. Pente 9 mm
- 07. Pente 12 mm
- 08. Suporte para pendurar
- 09. Cordão elétrico
- 10. Plugue
- 11. Óleo de manutenção
- 12. Tesoura
- 13. Escova para limpeza
- 14. Protetor da lâmina
- 15. Pente

imagens meramente ilustrativas

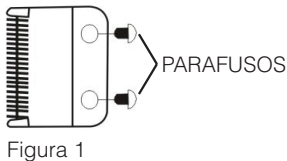


LUBRIFICAÇÃO E ALINHAMENTO DAS LÂMINAS

Manter as lâminas de corte lubrificadas e alinhadas para garantir o melhor funcionamento do aparelho. Recomenda-se lubrificar as lâminas antes da PRIMEIRA utilização e a cada dois ou três cortes.

Para realizar a lubrificação, seguir os passos abaixo:

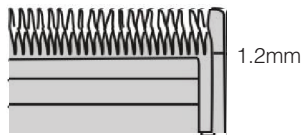
- Afrouxar os parafusos (Figura 1);
- Pingar três gotas de óleo lubrificante sobre as lâminas (Figura 2);
- Movimentar manualmente a lâmina móvel espalhando o óleo lubrificante;
- Alinhar as lâminas e apertar os parafusos;
- Ligar o aparelho durante alguns instantes;



Recomenda-se somente o uso do óleo original, que é um óleo fino, vegetal, sem cheiro e projetado para entrar em contato direto com o cabelo e pele do usuário. Para melhor desempenho do produto, é importante realizar o ALINHAMENTO das lâminas sempre após a lubrificação das lâminas e quando as mesmas estiverem desalinhadas.

O processo para alinhar as lâminas é bastante simples.

Com o aparelho desligado, afrouxar levemente os parafusos (Figura 1), alinhar horizontalmente as duas extremidades das lâminas e apertar os parafusos. A lâmina móvel deverá ficar a aproximadamente 1.2mm atrás da lâmina fixa (Figura 3).



ALAVANCA PARA AJUSTAR A LÂMINA E REGULAR A ALTURA PARA CORTE E REGULAR A ALTURA PARA CORTE

- A alavanca para ajustar a lâmina e regular a altura para corte foi convenientemente colocada perto de seu polegar (se o usuário for destro) para que possa ser ajustada enquanto o cortador estiver na mão do usuário.
- A alavanca para ajustar a lâmina e regular a altura para corte confere maior versatilidade ao cortador, permitindo variar o comprimento do corte.
- Quando a alavanca para ajustar a lâmina e regular a altura para corte estiver na posição A*, as lâminas em aço executarão um corte curto. Se o usuário puxar a alavanca para ajustar a lâmina e regular a altura para corte para a posição B*, gradualmente irá aumentar o comprimento do corte dos cabelos.
- Se os fios de cabelos estiverem bloqueado as lâminas em aço, a alavanca para ajustar a lâmina e regular a altura para corte irá ajudar a remover os cabelos que ficaram presos entre as lâminas em aço sem ter que retirá-las.
- Enquanto o cortador estiver funcionando, mover rapidamente a alavanca para ajustar a lâmina e regular a altura para corte da posição A* “corte curto” para a posição B* “corte longo”. Executando esta operação depois de cada corte, o usuário garantirá que as lâminas fiquem livres de cabelos acumulados. Se o aparelho parar de cortar e este procedimento não ajudar, significa que as lâminas em aço perderam o corte e o usuário deverá substituí-las por novas.

A LAVANCA PARA AJUSTAR A LÂMINA E REGULAR A ALTURA PARA CORTE

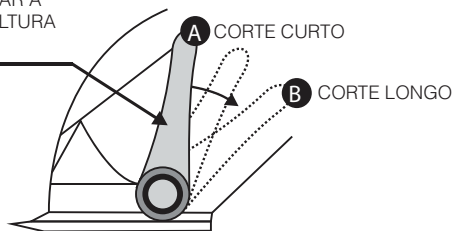


Figura 4

INSTRUÇÕES PARA CORTAR OS CABELOS - ANTES DE INICIAR O CORTE

- 01.** Inspeccionar o cortador para assegurar-se que não haja óleo entre os dentes das lâminas de aço. Ligar o aparelho para distribuir o óleo e ter certeza de que está funcionando regularmente. Retirar, enxugando, um possível excesso de óleo. Esta operação deverá ser executada depois de cada corte. Durante o funcionamento do cortador, o cordão elétrico deve estar totalmente desenrolado.
- 02.** Sentar a pessoa de modo que cabeça dela fique no nível dos olhos do manipulador do aparelho. Isto permitirá uma maior visibilidade.
- 03.** Antes de cortar, sempre pentear os cabelos para evitar que eles fiquem emaranhados e para que eles assumam o penteado natural.
- 04.** Colocar uma toalha em volta do pescoço e sobre os ombros da pessoa cujos cabelos serão cortados.

NOTA

- Cortar os cabelos de maneira lenta e sem tensão. Usar pequenos movimentos para gradualmente passar o cortador por toda a cabeça.
- Sempre pegar uma pequena quantidade de cabelo de cada vez. O usuário poderá sempre aparar mais tarde o excesso de cabelo.
- À medida que for cortando, pentear os cabelos no estilo de corte que se pretende executar.
- Este aparelho foi projetado e construído para ser utilizado somente com cabelos secos. Ao utilizá-lo com cabelos úmidos, poderá danificar o aparelho.

PENTE ACESSÓRIOS

Pente deixa um comprimento de cabelos de 3 mm (1/8 polegadas).

Pente deixa um comprimento de cabelos de 6 mm (1/4 polegadas).

Pente deixa um comprimento de cabelos de 9 mm (3/8 polegadas).

Pente deixa um comprimento de cabelos de 12 mm (1/2 polegadas).

- Cada pente vem respectivamente marcado no meio da sua face externa.
- Para instalar o pente, segurá-lo com os dentes para cima e fazê-lo deslizar sobre a lâmina de aço até que a parte dianteira do pente fique firmemente encaixada na lâmina.
- Para remover o pente, simplesmente puxá-lo para cima e para fora da lâmina do cortador.

- Para um corte uniforme, deixar que o pente, ou o cortador deslize através dos cabelos. Não forçar o aparelho rapidamente. Lembrar-se de pentear os cabelos freqüentemente para remover os fios já cortados e verificar possíveis falhas.

CORTANDO O CABELO

Passo 1 – Nuca

Instalar o pente de 3 mm ou 6 mm. Manter a parte superior do aparelho apontada para cima e dar início ao corte, começando pelo meio da cabeça na base do pescoço (Figura 5).

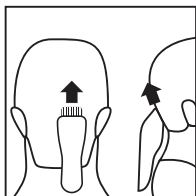


Figura 5

Segurar o cortador confortavelmente na mão e mantê-lo levemente apoiado na cabeça com os dentes do pente voltados para cima. Gradual e lentamente levantar o cortador, movimentando-o para cima e para fora através dos cabelos, cortando uma pequena quantidade de cada vez.

À medida que se for cortando, levantar o cortador na direção do usuário. Continuar a cortar a parte de trás da cabeça a partir da base do pescoço até o alto das orelhas.

Passo 2 – Parte de trás da cabeça

Mudar para o pente que produz cortes mais longos, 9 mm ou 12 mm e cortar os cabelos da parte de trás da cabeça (Figura 6).

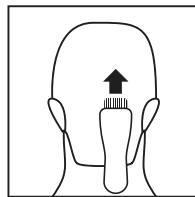


Figura 6

Passo 3 – Laterais da cabeça

Usar os pentes de 3 mm ou 6 mm para aparar as costeletas (isto é, cabelos diretamente ao lado das orelhas). Em seguida, mudar para os pentes de 9 mm ou 12 mm para cortar os cabelos do alto da cabeça (Figura 7).

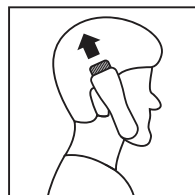


Figura 7

Passo 4 – Alto da cabeça

01. Usando os pentes de 9 mm ou 12 mm, cortar os cabelos do alto da cabeça de trás para frente na direção contrária ao crescimento dos cabelos (Figura 8).

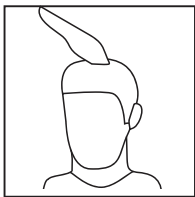


Figura 8

Em alguns casos o corte deverá ser da frente para trás.

02. Os pentes de 3 mm ou de 6 mm poderão ser usados para os cortes mais curtos.

03. Para cabelos mais longos no alto da cabeça, usar o pente fornecido com o cortador e levantar os cabelos no alto da cabeça. Cortar por cima do pente com os cabelos levantados ou segurar os cabelos entre os dedos para levantá-los e cortá-los no comprimento desejado (Figura 8 e 9).

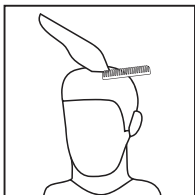


Figura 9

Sempre cortar a partir da parte posterior da cabeça. O usuário poderá deixar os cabelos mais curtos se reduzir gradualmente o espaço entre o pente / dedos e a cabeça. Pentear para remover os fios cortados e verificar possíveis falhas.

Passo 5 – Acabamento

01. Finalmente, usar a alavanca para ajustar a lâmina e regular a altura para corte na posição A sem nenhum acessório para um corte rente em volta da base do pescoço, nas laterais do pescoço e nas orelhas.

02. Para aparar as costeletas com um corte reto, inverter a posição do cortador de modo que o lado de baixo fique para cima (Figura 10).

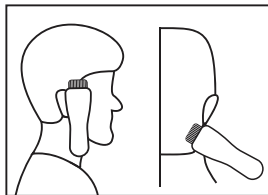


Figura 10

03. Pressionar o cortador em ângulo reto com a cabeça, a ponta das lâminas em aço tocando levemente a pele e fazendo movimentos para baixo. Desta forma o usuário obterá um corte semelhante ao produzido por uma navalha.

Cortes curtos

01. Usando o pente de 12 mm cortar a partir da nuca até o alto da cabeça. Manter o pente de 12 mm contra a cabeça e lentamente mover o aparelho através dos cabelos (Figura 11).

02. Usar a mesma técnica cortando de baixo para cima nas laterais da cabeça (Figura 11). Em seguida, cortar os cabelos na direção contrária à do seu crescimento a partir da testa até o alto da cabeça e nivelar o corte com as laterais.

03. Usar os acessórios para aparar os

cabelos até a linha do pescoço. Pentear os cabelos para verificar possíveis falhas. Delinear as costeletas e as partes laterais como foi previamente explicado.

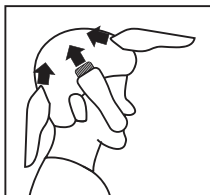


Figura 11

LIMPEZA E MANUTENÇÃO

- É extremamente importante, para manter a boa performance de corte, que se faça a limpeza das lâminas após cada utilização do aparelho.
- Antes de limpar o aparelho, desligá-lo e retirar o plugue da tomada elétrica. Não limpar o cortador se estiver molhado.
- Nunca usar substâncias solventes ou corrosivas.
- Usar a escova para limpeza para retirar os cabelos cortados nas lâminas de aço e do pente.
- Limpar o aparelho com um tecido levemente úmido.
- Para manter o aparelho em boas condições, lubrificar com óleo de manutenção as lâminas em aço após alguns cortes.
- Não utilizar óleo de cabelo, graxa, óleo misturado com querosene nem qualquer outro solvente; como o solvente evapora, ele deixará um óleo espesso que poderá reduzir a velocidade do movimento das lâminas.

SOLUÇÕES DE PROBLEMAS

PROBLEMA	CAUSAS	PROCEDIMENTO
Não Liga.	A chave liga/desliga está na posição desligado. A tomada está sem energia.	Colocar a chave na posição ligado Testar a tomada com outros produtos.
Não Corta / Puxa o cabelo.	Facas de corte desalinhas	Soltar os 2 parafusos da faca de corte fixa e alinhar as 2 facas, devem ficar paralelas, com a faca de corte móvel ligeiramente abaixo (1,2mm) da faca de corte fixa.
	Sujeira entre as facas de corte (óleo ressecado)	Soltar a faca de corte fixa, limpar as facas de corte fixa e móvel com um pano umedecido em álcool, lubrificar entre as lâminas com o óleo que acompanha o produto e alinhar as facas de corte.

CERTIFICADO DE GARANTIA

A Fabricante solicita ao consumidor a leitura prévia do Manual de Instruções para a melhor utilização do produto. A Fabricante garante seus produtos contra defeitos de fabricação durante o período estabelecido, contados a partir da data de entrega do produto expresso na nota fiscal de compra. Conforme modelo a seguir:

ELETROPORTÁTEIS

Garantia legal* 3 Meses

Garantia adicional 9 Meses

Garantia total** 12 Meses

*A garantia legal é de 3 meses e tem seu início na data de aquisição do produto.

**A garantia total é a soma da garantia legal mais a garantia adicional.

- Os controles remotos terão garantia legal de 3 meses, mais 3 meses de garantia adicional, totalizando 6 meses.

- Os acessórios terão somente garantia legal de 3 meses.

- A Fabricante prestará serviços de Assistência Técnica, tantos os gratuitos quanto os remunerados, somente nas localidades onde mantiver Postos Autorizados.

Para que você exerça a garantia constante neste certificado, será necessário informar alguns de seus dados pessoais, como por exemplo: nome, CPF, endereço e telefone às nossas Assistências Técnicas, a fim de que seja aberta ordem de serviço. Em cumprimento à Lei Geral de Proteção de Dados, a Britânia informa que estes dados poderão ser compartilhados com nossos prestadores de serviço, somente quando necessário para a conclusão do atendimento em garantia.

- Em locais onde não haja Postos Autorizados, o produto deverá ser transportado, por conta e risco do consumidor. A relação de Postos Autorizados está disponível através do site **www.britania.com.br** ou através do SAC **(47) 3431-0300**. Se o consumidor vier a transferir a propriedade deste produto, a garantia ficará automaticamente transferida, respeitando o prazo de validade, contado a partir da primeira aquisição. Produtos que necessitam de serviço de instalação terão despesas e responsabilidades por conta do consumidor. O compromisso de garantia cessará caso:

- O produto seja examinado, adulterado ou consertado fora de Assistência Técnica Autorizada.
- Ocorra a utilização de peça ou componente não original.
- O produto seja ligado em tensão diferente daquela para qual foi projetado.
- O defeito seja decorrente de uso inadequado ou negligência do consumidor em relação às instruções do manual.
- Danos sejam causados por ação de agentes da natureza (enchentes, maresia, raios, etc.).
- O produto seja utilizado para fins não domésticos.
- Não sejam seguidas as recomendações de conservação, conforme manual.
- Ausência ou adulteração do número de série.

BRITÂNIA ELETRODOMÉSTICOS S.A.

Rua Hans Dieter Schmidt, 3303 Bloco 3 - Zona Industrial Norte - Joinville/SC - CEP 89219-504

Insc. Est. 24.784.565-8 - CNPJ 76.492.701/0014-71

FABRICADO NA CHINA



(47) 3431-0300
www.britania.com.br

ATENDIMENTO AO CONSUMIDOR

BRITANIA

11/25 10912-00-05 066301029 744588 Rev.1