


Nº	MODIFICAÇÃO	POR	DATA
0	Liberação de Arquivo	Ari Jr.	18-03-2016
1	Alteração do certificado de garantia	Amanda	18-04-2016
2	Modificação da maneira de utilização dos botões	Ari Jr	06-06-2016

This page should not be printed.

This document is property of Britannia
AND CAN NOT BE USED BY A THIRD PARTY

DES.	Ari Jr	PRODUTO	ESCOVA MODELADORA EASY BRUSH	CÓD. COMERCIAL	55403017	ESTRUTURA	757176	TAMANHO	115*150mm
VERIF.	Leandro							COR IMPRESSÃO	Preto
APROV.	Edina								
MARCA		TÍTULO	Manual de Instruções / User Manual			CÓD. DESENHO	2022-09-05	REV.	2



Philco
TEM COISAS QUE SÓ A PHILCO FAZ PRA VOCÊ.

MANUAL DE INSTRUÇÕES

**ESCOVA MODELADORA
EASY BRUSH**

INTRODUÇÃO

Parabéns pela escolha de mais um produto de nossa linha.

Para garantir o melhor desempenho de seu produto, **o usuário deve ler atentamente as instruções a seguir**. Recomenda-se não jogar fora este Manual de Instruções. Ele deve ser guardado para eventuais consultas.

NOTA: É comum que aparelhos elétricos novos liberem uma leve fumaça ou gases durante as primeiras vezes em que eles forem utilizados. Isso acontece em virtude do aquecimento dos materiais e dos componentes usados na manufatura do aparelho. É normal e não indica a existência de defeitos no aparelho.

USO EXCLUSIVAMENTE DOMÉSTICO

INSTRUÇÕES DE SEGURANÇA

- Antes da primeira utilização, é aconselhável ler este Manual atentamente e guardá-lo para futuras referências.
- Este aparelho não deve ser usado por pessoas (inclusive crianças) com capacidades físicas, mentais ou sensoriais reduzidas ou pouca experiência e conhecimento, a menos que sejam supervisionadas ou instruídas sobre o uso do aparelho por uma pessoa responsável por sua segurança.
- Crianças pequenas devem ser supervisionadas para que não brinquem com o aparelho.
- Se, durante a operação, houver ruídos estranhos, odores, fumaça, mau funcionamento e outras falhas, o usuário deverá desligar imediatamente o aparelho e retirar o plugue da tomada. Em seguida, ele deverá entrar em contato com a Assistência Técnica Autorizada. Nunca tentar consertar o aparelho por conta própria.
- Não utilizar o produto quando ele apresentar algum dano no cordão elétrico, no plugue ou em outros componentes. Para substituir qualquer peça danificada, procurar a Assistência Técnica Autorizada, a fim de evitar riscos.
- Não utilizar o aparelho quando estiver tomando banho, nem com as mãos molhadas.
- Nunca guardar o aparelho com risco de que ele possa cair dentro da banheira, vaso ou pia.
- Não utilizar o aparelho próximo a produtos inflamáveis.
- Para evitar choque elétrico, nunca usar o aparelho com as mãos molhadas. Não molhar o aparelho, cordão elétrico ou plugue e nem o submergi-los em água ou outro líquido.
- Nunca deixar o aparelho ligado quando o usuário não estiver por perto.

- Desligar e retirar o plugue da tomada quando não estiver usando o aparelho.
- Nunca transportar o aparelho pelo cordão elétrico nem desligá-lo da tomada puxando pelo cordão.
- Não ligar o aparelho sobre superfícies empoçadas de água.
- O aparelho não deve ser operado por meio de um temporizador externo ou sistema de controle remoto separado.
- Antes de usar o aparelho, certificar-se de que a tensão da sua tomada elétrica corresponde à indicada na etiqueta do aparelho. Sempre utilizar uma tomada elétrica com a mesma tensão.
- Não utilizar adaptadores e benjamins, sempre ligar o produto direto a uma tomada com o padrão NBR5410 que esteja dimensionada para o produto em questão (circuito elétrico), instalada por um eletricitista habilitado.
- Para não perder a garantia e para evitar problemas técnicos não tentar consertar o aparelho em casa. Quando necessário, Levá-lo à Assistência Técnica Autorizada.
- A nota fiscal e o certificado de garantia são documentos importantes e devem ser mantidos para efeito de garantia.
- Não use este aparelho perto de banheiras, chuveiros, lavatórios ou outros recipientes que contenham água.



ADVERTÊNCIA



- Retirar o plugue da tomada elétrica antes de efetuar qualquer manutenção no aparelho.
- Recolocar todos os componentes antes de ligar o produto.
- Não usar adaptadores, benjamins ou T's.

• Não seguir estas instruções pode trazer risco de morte, incêndio ou choque elétrico.

COMPONENTES

- 01)** Cerdas de aquecimento;
- 02)** Display digital;
- 03)** Botão On/Off (Liga/Desliga);
- 04)** Botão + (Aumentar);
- 05)** Botão - (Diminuir);
- 06)** Ponta protetora
- 07)** Plugue;
- 08)** Cordão elétrico.



INSTRUÇÕES DE USO

- Desenrolar totalmente o cordão elétrico.
- Colocar o aparelho sobre uma superfície plana, resistente ao calor e sem polimento. Nunca deixar o aparelho sobre superfícies sensíveis ao calor, tais como: tapetes, camas, carpetes, etc.
- Quando for usar o aparelho, conectá-lo a uma tomada 127V ou 220V. O aparelho se ajustará automaticamente à tensão da rede.
- Ligar o aparelho pressionando o botão **ON/OFF** por alguns segundos;

Selecionando a temperatura

- Pressionar duas vezes o botão ON/OFF (o símbolo °C começará a piscar) e em seguida o **botão +** para aumentar a temperatura e o **botão -** para diminuir; gradativamente.



•Após escolher a temperatura desejada, o visor digital voltará a exibir a temperatura de aquecimento do aparelho. Aguardar aproximadamente 2 minutos até o aparelho atingir a temperatura informada.

Obs. Caso o usuário selecione uma temperatura inferior a temperatura do aparelho, o visor digital irá mostrar a temperatura selecionada e não a de aquecimento.

•Para mudar a temperatura novamente, utilize os botões + ou - ;

Uso

•Evitar esfregar os cabelos com a toalha, pois produz frisados e pontas quebradas.

• Com os cabelos secos, desembaraçá-los com um pente de dentes largos.

•Escovar o cabelo deslizando o aparelho suavemente da raiz para a ponta do cabelo.

Nota: Cuidado para não encostar as serdas do aparelho no couro cabeludo, isso pode causar desconforto e/ou queimaduras

• Quando tiver terminado, desligar o aparelho pressionando o botão **ON/OFF** e só então desconectar o aparelho da tomada elétrica.

ATENÇÃO: Devido à alta temperatura (~235°C) recomenda-se não tocar nas cerdas ou logo acima delas quando o produto estiver em uso ou mesmo quando ele estiver esfriando.

• Durante a utilização, o corpo do aparelho não deverá entrar em contato com a pele, para evitar possíveis queimaduras.

CUIDADOS ESPECIAIS

LIMPEZA

•Após a utilização, desligar o aparelho desconectá-lo da tomada elétrica.

•Aguardar alguns minutos até o resfriamento do produto.

•Sempre limpar as cerdas depois de usar o aparelho . Limpar o corpo usando um tecido macio levemente umedecido (só com água). Certificar-se de que todas as partes do aparelho tenham sido bem secas, com um tecido macio, antes de guardá-lo ou de usá-lo novamente.

•Não permitir que a água ou outro líquido penetre no aparelho.

•Não utilizar produtos abrasivos, polidores, álcool, solventes de outras substâncias químicas.

ARMAZENAMENTO

•Assegurar-se de que o aparelho esteja completamente frio e limpo.

•Não enrolar o cordão elétrico em volta do aparelho porque pode danificá-lo.

•Nunca pendurar o aparelho pelo cordão elétrico.

•Guardar o aparelho em sua caixa quando não estiver usando. Não enrolar o cordão elétrico em torno do aparelho.

•Guardar o aparelho em um local sem umidade.

CERTIFICADO DE GARANTIA ELETROPORTÁTEIS

A Fabricante solicita ao consumidor a leitura prévia do Manual de Instruções para a melhor utilização do produto. A Fabricante garante seus produtos contra defeitos de fabricação durante o período estabelecido, contados a partir da data de entrega do produto expresso na nota fiscal de compra. Conforme modelo a seguir:

ELETROPORTÁTEIS	
GARANTIA LEGAL*	90 Dias
GARANTIA ADICIONAL	270 Dias
GARANTIA TOTAL**	360 Dias

*A GARANTIA LEGAL É DE 90 DIAS E TEM SEU INÍCIO NA DATA DE AQUISIÇÃO DO PRODUTO.

**A GARANTIA TOTAL É A SOMA DA GARANTIA LEGAL MAIS A GARANTIA ADICIONAL.

- Os controles remotos terão garantia legal de 90 dias, mais 90 dias de garantia adicional, totalizando 180 dias.
- Os acessórios terão somente garantia legal de 90 dias.

A Fabricante prestará serviços de Assistência Técnica, tanto os gratuitos quanto os remunerados, somente nas localidades onde mantiver Postos Autorizados.

Em locais onde não haja Postos Autorizados, o produto deverá ser transportado, por conta e risco do

consumidor. A relação de Postos Autorizados está disponível através do site ***www.philco.com.br*** ou através do ***SAC 0800 645 8300***. Se o consumidor vier a transferir a propriedade deste produto, a garantia ficará automaticamente transferida, respeitando o prazo de validade, contado a partir da primeira aquisição. Produtos que necessitam de serviço de instalação terão despesas e responsabilidades por conta do consumidor. O compromisso de garantia cessará caso:

- O produto seja examinado, adulterado ou consertado fora de Assistência Técnica Autorizada.
- Ocorra a utilização de peça ou componente não original.
- O produto seja ligado em tensão diferente daquela para qual foi projetado.
- O defeito seja decorrente de uso inadequado ou negligência do consumidor em relação às instruções do manual.
- Danos sejam causados por ação de agentes da natureza (enchentes, maresia, raios, etc.).
- O produto seja utilizado para fins não domésticos.
- Não sejam seguidas as recomendações de conservação, conforme manual.
- Ausência ou adulteração do número de série.

BRITÂNIA ELETRÔNICOS S.A

Rua Dona Francisca, 12.340

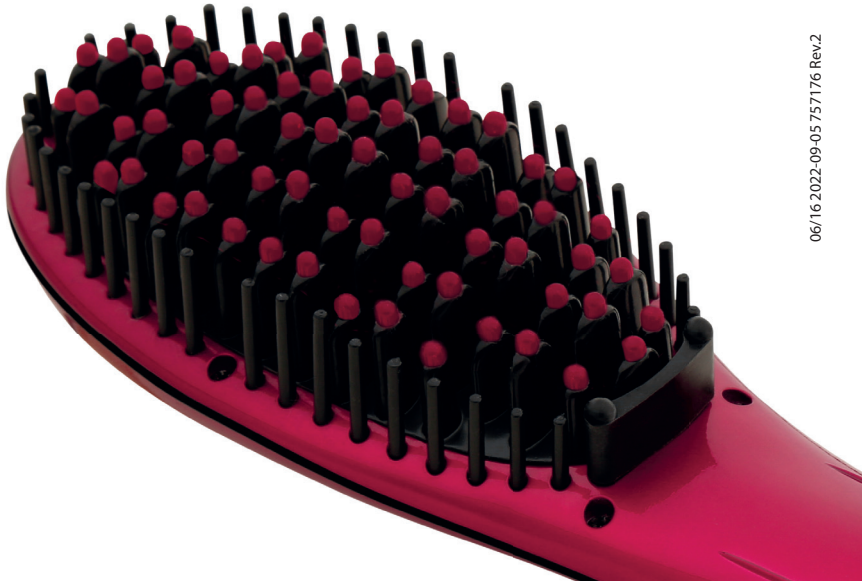
Bairro Pirabeiraba - Joinville - SC

CEP 89.239-270

Insc. Est. 254.861.660

CNPJ 07.019.308/0001-28

FABRICADO NA CHINA



www.philco.com.br

