


Nº	MODIFICAÇÃO	POR	SOLICITANTE	DATA
0	Liberação de Arquivo	Grasi	Juliana	31-08-2018

**This page should not be printed.**

This document is property of Britannia  
AND CAN NOT BE USED BY A THIRD PARTY

DES.	Grasi	PRODUTO	CÓD. COMERCIAL	ESTRUTURA	TAMANHO
VERIF.	Alexandre	Abridor de vinho PAV01I	057803001	769017	115*150mm
APROV.	Juliana				ICR IMPRESSÃO
MARCA		TÍTULO	CÓD. DESENHO		REV.
		Manual de Instruções / User Manual	3241-09-05		0

# Philco



MANUAL DE INSTRUÇÕES

ABRIDOR DE VINHO PAV01I



## INTRODUÇÃO

Parabéns pela escolha de mais um produto de nossa linha.

Para garantir o melhor desempenho de seu produto, **o usuário deve ler atentamente as instruções a seguir.** Recomenda-se não jogar fora este Manual de Instruções. Ele deve ser guardado para eventuais consultas.

NOTA: É comum que aparelhos elétricos novos liberem uma leve fumaça ou gases durante as primeiras vezes em que eles forem utilizados. Isso acontece em virtude do aquecimento dos materiais e dos componentes usados na manufatura do aparelho. É normal e não indica a existência de defeitos no aparelho.

## CUIDADOS

- Não utilizar o aparelho se o mesmo apresentar algum dano.
- Não colocar o aparelho sobre superfícies quentes ou ao lado do fogo para evitar danos.
- Este aparelho não foi projetado para ser utilizada por pessoas (incluindo crianças) com capacidades físicas, sensoriais ou mentais reduzidas, ou falta de experiência e conhecimentos, exceto se forem supervisionadas ou instruídas por uma pessoa responsável pela sua segurança.
- As crianças deverão ser supervisionadas, para assegurar de que não brinquem com o aparelho.
- Uma supervisão redobrada será necessária se o aparelho for usado perto de crianças.
- Para se proteger contra choques elétricos, incêndio ou acidentes pessoais, não mergulhar o cordão elétrico e/ou o plugue na água ou em outros líquidos.
- O uso de acessórios não recomendados pelo fabricante poderá provocar incêndio, choques elétricos ou acidentes pessoais.
- Não usar o abridor para fins diferentes dos especificados neste manual de instruções.
- Para não perder a garantia e evitar problemas técnicos, não tentar consertar o aparelho em casa. Se necessário, levá-lo à Assistência Técnica Autorizada.
- A nota fiscal e o certificado de garantia são documentos importantes e devem ser guardados para efeito de garantia. O aparelho deve ser conectado a uma tomada com um contato de aterramento.
- O aparelho não deve ser operado por meio de um temporizador externo ou sistema de controle remoto separado.
- Antes de carregar o aparelho, certificar-se de que a tensão da sua tomada elétrica corresponde à indicada na etiqueta do aparelho. Sempre utilizar uma tomada elétrica com a mesma tensão.
- Não utilizar adaptadores e benjamins, sempre ligar o produto direto a uma tomada com o padrão NBR5410 que esteja dimensionada para o produto em questão (circuito elétrico), instalada por um eletricista habilitado.
- Sempre use pilhas alcalinas pequenas AA no aparelho. Certifique-se de que a tampa do compartimento das pilhas esteja travada em seu lugar antes de usar o aparelho. Quando for deixar o aparelho guardado por muito tempo retire as pilhas antes de guardar. Descarte as pilhas nos locais apropriados para descarte de pilhas e baterias na sua cidade, nunca jogue pilhas e baterias no lixo doméstico.
- Esse aparelho funcionará melhor na velocidade adequada, evite forçar ou tentar aumentar a velocidade.
- Segure sempre seu abridor pelo corpo do produto, evite tocar no mecanismo ou na espiral do produto.
- Se o botão do aparelho estiver falhando ou não funcionando, não tente abrir garrafas.

# ! ADVERTÊNCIA



- Retirar o plugue da tomada elétrica antes de efetuar qualquer manutenção no aparelho.
- Recolocar todos os componentes antes de ligar o produto.
- Ligar o plugue em uma tomada com aterramento efetivo, conforme norma NBR5410.
- Não usar adaptadores, benjamins ou T's.

**•Não seguir estas instruções pode trazer risco de morte, incêndio ou choque elétrico.**

## COMPONENTES

00. Tapa do compartimento de pilhas
01. Botão que aciona a função retornar a rolha
02. Visor
03. Botão que aciona a função abrir a garrafa
04. Corpo do produto
05. Espiral
06. Bomba de vácuo
07. Bico aerador para servir vinho
08. Cortador de Lacre
09. Base de carregamento
10. Carregador Bivolt



## ANTES DA PRIMEIRA UTILIZAÇÃO

Certificar-se de que todos os acessórios vieram com o produto e que o produto não esteja danificado. Lave os acessórios com água, esponja macia e detergente neutro, no abridor passe apenas um pano macio e nunca coloque debaixo da água corrente nem esfregue com esponjas ou panos abrasivos, isso pode gerar danos irreparáveis ao seu produto.

## USANDO O ABRIDOR DE VINHO

• Antes de usar seu abridor instale as quatro pilhas alcalinas AA no compartimento de pilhas, seguindo a polaridade correta e coloque a tampa no compartimento de pilhas.

**NOTA:** quando necessário trocar as pilhas sempre use alcalinas AA e sempre descarte suas pilhas usadas de acordo com as leis locais da sua cidade.

**NOTA:** o carregador funciona somente para pilhas recarregáveis.

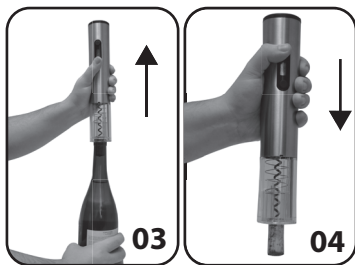
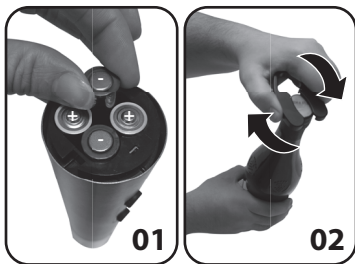
**NOTA:** são necessárias até 10h para efetuar o carregamento das pilhas.

• Use o cortador de lacre para cortar o lacre da sua garrafa, encaixando o cortador na boca da garrafa, com as lâminas posicionadas para baixo, gire o cortador para os dois lados forçando levemente para baixo (**conforme figura 02**).

• Encaixe o abridor na garrafa, aperte o botão inferior do painel para abrir a garrafa. Mantenha o abridor sempre reto, se ele ficar inclinado não irá remover a rolha da forma correta. O espiral irá girar em sentido horário entrando na rolha para removê-la da garrafa (**conforme figura 03**).

• Para retornar a rolha levante o abridor para fora da garrafa e para remover a rolha do abridor aperte o botão superior, o espiral irá girar no sentido anti-horário e soltará a rolha (**conforme figura 04**).

**NOTA:** para desligar o aparelho, é necessário pressionar os dois botões do painel ao mesmo tempo.



imagens meramente ilustrativas

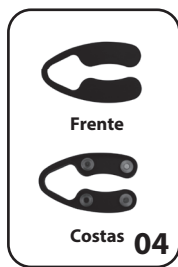
## USANDO OS ACESSÓRIOS

### Alguns acessórios acompanham o abridor de vinhos

**1** Cortador de lacres, serve para cortar o lacre da garrafa. **(figura 04)**

**2** Bico aerador para servir vinho, serve para encaixar na boca da garrafa e facilitar a oxigenação do vinho. **(figura 05)**

**3** Bomba para vácuo, serve para tirar o ar da garrafa na hora de guardar o vinho e preservá-lo por mais tempo. Encaixe na ponta da garrafa e movimente a parte móvel para baixo e para cima removendo o ar da garrafa. **(figura 06, 07, 08)**



Corta Lacre



Bico Aerador



Bomba para Vácuo



Retirando o ar da garrafa com a bomba

## LIMPEZA

Nunca coloque esse produto em uma lava-louça, nem deixe seu abridor submergir na água.

Tome cuidado ao manusear seu produto pois a ponta do saca rolha é afiada.

O abridor e os acessórios devem ser limpos com esponja macia e pano macio, para evitar arranhões e aumentar a vida útil do produto.



## CERTIFICADO DE GARANTIA ELETROPORTÁTEIS

A Fabricante solicita ao consumidor a leitura prévia do Manual de Instruções para a melhor utilização do produto. A Fabricante garante seus produtos contra defeitos de fabricação durante o período estabelecido, contados a partir da data de entrega do produto expresso na nota fiscal de compra. Conforme modelo a seguir:

<b>ELETROPORTÁTEIS</b>	
GARANTIA LEGAL*	90 Dias
GARANTIA ADICIONAL	270 Dias
GARANTIA TOTAL**	360 Dias

\*A GARANTIA LEGAL É DE 90 DIAS E TEM SEU INÍCIO NA DATA DE AQUISIÇÃO DO PRODUTO.

\*\*A GARANTIA TOTAL É A SOMA DA GARANTIA LEGAL MAIS A GARANTIA ADICIONAL.

- Os controles remotos terão garantia legal de 90 dias, mais 90 dias de garantia adicional, totalizando 180 dias.
- Os acessórios terão somente garantia legal de 90 dias.

A Fabricante prestará serviços de Assistência Técnica, tanto os gratuitos quanto os remunerados, somente nas localidades onde mantiver Postos Autorizados.

Em locais onde não haja Postos Autorizados, o produto deverá ser transportado, por conta e risco do

consumidor. A relação de Postos Autorizados está disponível através do site ***www.philco.com.br*** ou através do **SAC (47) 3431-0499**. Se o consumidor vier a transferir a propriedade deste produto, a garantia ficará automaticamente transferida, respeitando o prazo de validade, contado a partir da primeira aquisição. Produtos que necessitam de serviço de instalação terão despesas e responsabilidades por conta do consumidor. O compromisso de garantia cessará caso:

- O produto seja examinado, adulterado ou consertado fora de Assistência Técnica Autorizada.
- Ocorra a utilização de peça ou componente não original.
- O produto seja ligado em tensão diferente daquela para qual foi projetado.
- O defeito seja decorrente de uso inadequado ou negligência do consumidor em relação às instruções do manual.
- Danos sejam causados por ação de agentes da natureza (enchentes, maresia, raios, etc.).
- O produto seja utilizado para fins não domésticos.
- Não sejam seguidas as recomendações de conservação, conforme manual.
- Ausência ou adulteração do número de série.

**BRITÂNIA ELETRÔNICOS S.A**  
Rua Dona Francisca, 12.340  
Bairro Pirabeiraba - Joinville - SC  
CEP 89.239-270  
Insc. Est. 254.861.660  
CNPJ 07.019.308/0001-28  
FABRICADO NA CHINA



