

Philco

MANUAL DE INSTRUÇÕES
CLIMATIZADOR PCL02FI



Philco

PARABÉNS PELA ESCOLHA DE MAIS UM PRODUTO DE NOSSA LINHA!

Para garantir o melhor desempenho de seu produto, **o usuário deve ler atentamente as instruções a seguir.** Recomenda-se não jogar fora este Manual de Instruções. Ele deve ser guardado para eventuais consultas.

O APARELHO DESTINA-SE SOMENTE PARA USO DOMÉSTICO



LEIA O MANUAL

⚠️ ATENÇÃO

É comum que aparelhos elétricos novos liberem uma leve fumaça ou gases durante as primeiras vezes em que eles forem utilizados. Isso acontece em virtude do aquecimento dos materiais e dos componentes usados na manufatura do aparelho. É normal e não indica a existência de defeitos no aparelho.



Para ter acesso ao manual digital (em PDF)
entre em contato com o nosso SAC
em horário comercial **SAC PHILCO: (47) 3431-0499**

RECOMENDAÇÕES

Os símbolos no Manual de Instruções, estão interpretados como descritos à seguir:



Nota: Recomendações sobre o funcionamento, para melhor utilização.



Importante / Aviso: Recomendações que garantem a segurança do usuário



Dica: Conselhos para utilização e melhor funcionamento.



Atenção / Cuidado / Aviso : Práticas que podem resultar em acidentes ou riscos.

CUIDADOS COM O PRODUTO DIARIAMENTE

- Não utilizar o produto quando ele apresentar algum dano no cordão elétrico, no plugue ou em outros componentes. Para substituir qualquer peça danificada, procurar a Assistência Técnica Autorizada, a fim de evitar riscos.
- Verificar se a tensão da rede elétrica no local de instalação é a mesma indicada na etiqueta localizada na parte lateral do produto.
- Utilizar uma tomada elétrica exclusiva. Não utilizar extensões, adaptadores tipo "T" ou temporizadores.
- Para proteger contra choques ou outros acidentes não imergir o cordão elétrico, o plugue nem o próprio aparelho na água ou em outro líquido qualquer.
- Certificar-se de que o cordão elétrico não esteja tocando em superfícies quentes.
- Este aparelho não foi projetado para ser utilizada por pessoas (incluindo crianças) com capacidades físicas, sensoriais ou mentais reduzidas, ou falta de experiência e conhecimentos, exceto se forem supervisionadas ou instruídas por uma pessoa responsável pela sua segurança.
- As crianças deverão ser supervisionadas, para assegurar de que não brinquem com o aparelho.
- Para desligar, retirar o plugue da tomada elétrica. Sempre desconectar segurando pelo plugue, nunca puxar pelo cordão elétrico.
- Não ultrapassar o limite "MAX" no indicador de nível de água do reservatório.
- Verificar se o indicador de nível de água não está abaixo do nível "MÍN", ao utilizar a função Umidificar. Evitando, desta forma, danos ao motor do produto.
- Tomar cuidado quando movimentar o produto para que a água não seja derramada.
- Antes de qualquer manutenção ou limpeza, retirar o plugue da tomada elétrica.
- Ao limpar, não colocar água diretamente no painel de controle.
- Caso o produto venha a tombar com água no reservatório, retirar imediatamente o plugue da tomada elétrica e aguardar 24 horas para secar os componentes por completo.
- O produto deve ser posicionado de

CUIDADOS COM O PRODUTO DIARIAMENTE

maneira que a parte traseira venha a ficar no mínimo a 15 cm de distância da parede.

- Não utilizar o produto sem o filtro de ar (removível) nem o pré-filtro.
- Manter o produto afastado de cortinas, panos ou qualquer material solto que possam bloquear o fluxo de ar.
- Não inserir nenhum objeto em alguma abertura do produto.
- Não obstruir a entrada ou saída de ar do produto. Isso poderá diminuir o rendimento do produto.
- Retirar o plugue da tomada elétrica quando não for utilizar o produto por um longo período.
- Manter o aparelho longe do alcance de crianças.
- Não utilizar o produto para servir de apoio ou suporte de objetos e pessoas.
- Não usar o produto para fins diferentes dos especificados neste Manual de Instruções.
- As pilhas devem ser descartadas em local apropriado.
- Para não perder a garantia e para evitar problemas técnicos, o usuário não deve tentar consertar o aparelho em casa. Quando precisar, ele deve levá-lo à Assistência Técnica Autorizada.
- A nota fiscal e o certificado de garantia são documentos importantes e devem ser mantidos para efeito de garantia.

⚠ ADVERTÊNCIA



- Retirar o plugue da tomada elétrica antes de efetuar qualquer manutenção no aparelho.
- Recolocar todos os componentes antes de ligar o produto.
- Ligar o plugue em uma tomada com aterramento efetivo, conforme norma NBR5410.
- Não usar adaptadores, benjamins ou T's.

• Não seguir estas instruções pode trazer risco de morte, incêndio ou choque elétrico.

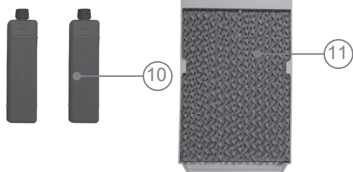
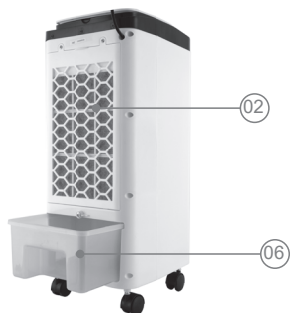
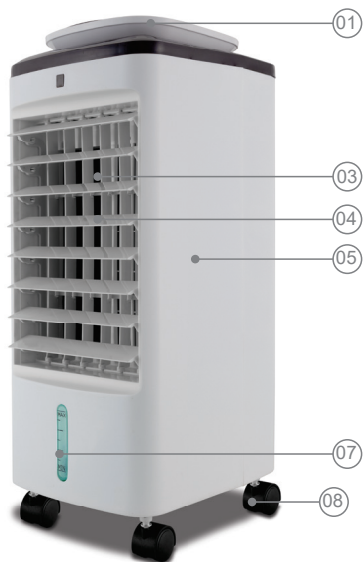
⚠ AVISO

Qualquer serviço de manutenção ou de reparos só deverá ser efetuado por um técnico credenciado. Não tentar consertar o produto por conta própria.

COMPONENTES

- 01. Painel de Controle;
- 02. Pré-filtro;
- 03. Aletas verticais;
- 04. Aletas horizontais;
- 05. Corpo do aparelho;
- 06. Gaveta;

- 07. Medidor do nível de água;
- 08. Roda;
- 09. Controle;
- 10. Garrafas de gel para resfriar;
- 11. Filtro Colmeia.



PAINEL DE CONTROLE

01. Botão REFRIGERAR + IONIZAR;

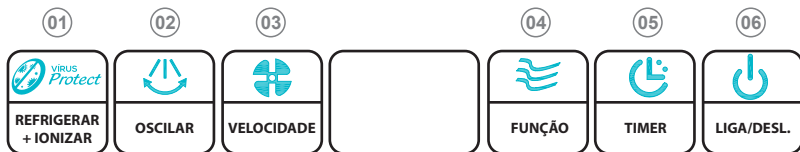
02. Botão OSCILAR;

03. Botão VELOCIDADE;

04. Botão FUNÇÃO;

05. Botão TIMER;

06. Botão LIGA/DESL.



1. REFRIGERAR/IONIZAR: pressione o botão REFRIGERAR + IONIZAR para resfriar o ambiente a bomba de água retira a água do tanque e despeja no filtro colméia. O filtro colmeia de refrigeração absorve água e o ar evaporado é expelido com a ajuda do ventilador. A brisa fresca é soprada pelo climatizador e diminui a temperatura.



NOTA

A função ionizar gera íons negativos que automaticamente vão esterilizar o ar, eliminando bactérias, poeira, e partículas de pólen, tornando o ar altamente refrescante e limpo em pouco tempo.

2. OSCILAR: pressione o botão 'OSCILAR' para mudar a direção do vento. Aperte o botão novamente para parar a oscilação. A direção horizontal pode ser ajustada manualmente, quem oscila é a direção vertical.

3. VELOCIDADE: a velocidade do vento pode ser ajustada para 3 níveis baixo, médio e alto pressionando o botão "VELOCIDADE". Cada vez que o botão "VELOCIDADE" é pressionado, um ícone aparece na tela do LED indicando o nível de velocidade atual.

4. FUNÇÃO: o botão função possui 3 opções, função normal, função natural e função dormir.

5. TIMER: Pressione o botão 'Timer' para definir o tempo de funcionamento do ventilador entre 1 e 12 horas, que alterna a unidade para o modo de espera após o tempo predefinido. Cada vez que o botão é pressionado, as horas aumentam uma a uma e o indicador de hora acende na tela.

6. LIGA / DESL.: pressione o botão LIGA/DESL. para ligar ou desligar o climatizador, ao ligar as luzes do painel irão ascender, ao desligar as luzes irão apagar.

FUNÇÕES DO CONTROLE REMOTO

Conectar o plugue a uma tomada elétrica. O aparelho estará pronto para funcionar. **LIGA/DESL:** pressionar este botão para iniciar o funcionamento do aparelho. Pressioná-lo novamente para desligá-lo. Ao ligar o aparelho ele inicia automaticamente na velocidade baixa de ventilação.

VELOCIDADE: cada vez que este botão for pressionado, a velocidade do ventilador irá variar na seguinte sequência: baixa, média ou alta.

FUNÇÃO: escolha a função desejada, normal, natural ou dormir.

TIMER: permite selecionar o tempo de funcionamento. Ao pressionar este botão, as luzes indicadoras de tempo irão alternar entre: 1h e 12h.

OSCILAR: pressionar este botão uma vez para ligar a função de oscilação. Isto fará com que as aletas oscilem verticalmente em um ângulo de 120°. Pressionar novamente este botão para desligar esta função.

REFRIGERAR/IONIZAR: utilize essa tecla para deixar o ambiente refrigerado. A brisa fresca soprada pelo refrigerador diminui a temperatura e cria uma função relaxante enquanto o ionizador está funcionando .

NOTA

Apenas as aletas na posição vertical (externas) se movimentarão automaticamente, as aletas internas na posição horizontal poderão ser reguladas manualmente. Ajuste as aletas internas antes de ligar o produto, elas devem estar sempre abertas.

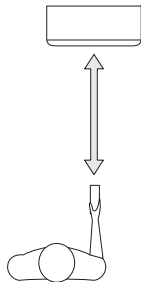
1. O controle remoto deverá ser usado a uma distância máxima de 4 metros do aparelho.
2. Se cortinas, portas ou outros obstáculos obstruírem os sinais do controle remoto, o aparelho não receberá normalmente os seus comandos.
3. Se o ambiente for equipado com lâmpadas de acendimento instantâneo, o controle remoto poderá não funcionar corretamente. Mantê-lo afastado destas lâmpadas ou mudar de direção.
4. Certificar-se de que a luz direta do Sol não incida sobre o aparelho. Caso contrário, os sinais do controle remoto poderão algumas vezes não ser recebidos.

Utilização correta do controle remoto

- Direcione o controle remoto para o receptor do aparelho.
- Distância máxima: aproximadamente de 4 metros (sem nenhum obstáculo entre o controle remoto e o receptor).

NOTA

Caso o aparelho não esteja respondendo aos comandos do controle, verifique se o controle está corretamente direcionado para o receptor. Uma pequena variação nesse direcionamento impossibilita o controle de funcionar.



⚠ AVISO

Antes de encher o reservatório com água, retirar o plugue do climatizador da tomada elétrica.

Preparando para utilizar o aparelho:

1. Abrir a caixa da embalagem e retirar o climatizador.
2. Assegurar-se de ter espaço suficiente antes de montar o aparelho. Para evitar arranhões, é recomendável montar o aparelho sobre uma superfície plana e lisa.
3. O controle remoto está acondicionado dentro da embalagem.
4. Encher o reservatório com água até a marca desejada. Tomar cuidado para respeitar os níveis máximo e mínimo no reservatório.

5. Encher as duas garrafas com água até nível MAX. demarcado (aproximadamente 150ml) chacoalhe a água junto com a substância que vem dentro da garrafa formará uma gel, essas garrafas podem se colocadas no congelador por mais ou menos 4 horas elas auxiliam a água no reservatório na função resfriar.

⚠ CUIDADO

Não ingerir o gel das garrafas.

6. Manter sempre as aletas abertas, durante o funcionamento do climatizador.

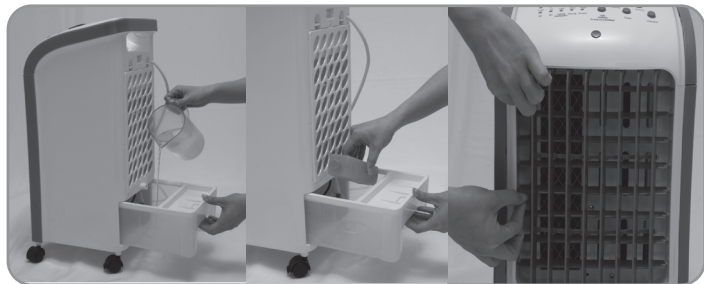


FIGURA 01: PREPARANDO CLIMATIZADOR PARA O USO

LIMPEZA E MANUTENÇÃO

- Antes de qualquer limpeza ou manutenção, retirar o plugue da tomada elétrica.
- Não colocar água direto sobre o painel de controle.
- Não utilizar produtos tóxicos, como amoníaco, álcool, removedores, etc.
- Usar esponjas ou panos macios umedecidos com sabão neutro. Enxaguar bem e secar com pano seco.
- Para limpar o painel de controle, usar somente um pano seco e macio. Em caso de sujeira ou remoção mais difícil, usar um pano úmido e sabão neutro.
- Para limpar a parte traseira, usar somente um aspirador de pó ou espanador.
- Não utilizar água acima de 40°C, pois esta temperatura pode danificar a superfície do produto.

Limpeza do pré-filtro

- Depois de uma utilização prolongada, o pré-filtro ficará sujo. Limpá-lo ao menos uma vez por mês.
- Retirar a Grade do Filtro de acordo com

- Usar água e detergente neutro para limpá-lo
- Enxaguá-lo em água limpa. Certificar-se de que esteja totalmente seco antes de reutilizá-lo.

Limpeza do reservatório de água

- Com o aparelho desligado da tomada elétrica, retirar o filtro de ar e o pré-filtro.
- Afastar a trava lateral direita para desencaixar a bomba.
- Usar detergente neutro e esponja macia para lavar o reservatório de água e remover todo resíduo do acúmulo de minerais. Enxaguar com água limpa.
- Escorrer a água e secar o interior com um pano limpo e macio.
- Encaixar as travas da bomba na cavidade da trava lateral esquerda do reservatório e deixar as travas da direita da bomba abaixo da marcação da trava da lateral direita do reservatório.

Filtro Colmeia

- O Filtro colméia irá se deteriorar depois de muito tempo de uso, quando isso acontecer, dirija-se até uma assistência técnica autorizada para que seja feita a troca do mesmo.



FIGURA 02: RETIRANDO O PRÉ-FILTRO PARA LIMPEZA

CERTIFICADO DE GARANTIA ELETROPORTÁTEIS

A Fabricante solicita ao consumidor a leitura prévia do Manual de Instruções para a melhor utilização do produto. A Fabricante garante seus produtos contra defeitos de fabricação durante o período estabelecido, contados a partir da data de entrega do produto expresso na nota fiscal de compra. Conforme modelo a seguir:

ELETROPORTÁTEIS	
Garantia legal*	90 Dias
Garantia adicional	270 Dias
Garantia total**	360 Dias

*A garantia legal é de 90 dias e tem seu início na data de aquisição do produto.
**A garantia total é a soma da garantia legal mais a garantia adicional.

- Os controles remotos terão garantia legal de 90 dias, mais 90 dias de garantia adicional, totalizando 180 dias.
- Os acessórios terão somente garantia legal de 90 dias.
- A Fabricante prestará serviços de Assistência Técnica, tantos os gratuitos quanto os remunerados, somente nas localidades onde mantiver Postos Autorizados.
- Em locais onde não haja Postos Autorizados, o produto deverá ser transportado, por conta e risco do consumidor. A relação de Postos Autorizados está disponível através do site www.philco.com.br ou através do SAC **(47) 3431-0499**. Se o consumidor vier a transferir a propriedade deste produto, a garantia ficará automaticamente transferida, respeitando o prazo de validade, contado a partir da primeira aquisição. Produtos que necessitam de serviço de instalação terão despesas e responsabilidades por conta do consumidor. O compromisso de garantia cessará caso:
 - O produto seja examinado, adulterado ou consertado fora de Assistência Técnica Autorizada.
 - Ocorra a utilização de peça ou componente não original.
 - O produto seja ligado em tensão diferente daquela para qual foi projetado.
 - O defeito seja decorrente de uso inadequado ou negligência do consumidor em relação às instruções do manual.
 - Danos sejam causados por ação de agentes da natureza (enchentes, maresia, raios, etc.).
 - O produto seja utilizado para fins não domésticos.
 - Não sejam seguidas as recomendações de conservação, conforme manual.
 - Ausência ou adulteração do número de série.

Philco

BRITÂNIA ELETRÔNICOS S.A

Rua Dona Francisca, 12.340 - Bairro Pirabeiraba - Joinville/SC
CEP 89.239-270 - Insc. Est. 254.861.660 - CNPJ 07.019.308/0001-28
FABRICADO NA CHINA

(47) 3431-0499
www.philco.com.br



Philco
ATENDIMENTO AO
CONSUMIDOR