

A Fabricante solicita ao consumidor a leitura prévia do Manual de Instruções para a melhor utilização do produto. A Fabricante garante seus produtos contra defeitos de fabricação durante o período estabelecido, contados a partir da data de entrega do produto expresso na nota fiscal de compra. Conforme modelo a seguir:

### ELETRORPORTÁTEIS

Garantia legal*	90 Dias
Garantia adicional*	270 Dias
Garantia total**	360 Dias

\*A garantia legal é de 90 dias e tem seu início na data de aquisição do produto.

\*\*A garantia total é a soma da garantia legal mais a garantia adicional.

A Fabricante prestará serviços de Assistência Técnica, tantos os gratuitos quanto os remunerados, somente nas localidades onde mantiver Postos Autorizados. Em locais onde não haja Postos Autorizados, o produto deverá ser transportado, por conta e risco do consumidor. A relação de Postos Autorizados está disponível através do site [www.philco.com.br](http://www.philco.com.br) ou através do SAC (47) 3431-0499.

Se o consumidor vier a transferir a propriedade deste produto, a garantia ficará automaticamente transferida, respeitando o prazo de validade, contado a partir da primeira aquisição.

Produtos que necessitam de serviço de instalação terão despesas e responsabilidades por conta do consumidor. O compromisso de garantia cessará caso:

- O produto seja examinado, adulterado ou consertado fora de Assistência Técnica Autorizada.
- Ocorra a utilização de peça ou componente não original.
- O produto seja ligado em tensão diferente daquela para qual foi projetado.
- O defeito seja decorrente de uso inadequado ou negligência do consumidor em relação às instruções do manual.
- Danos sejam causados por ação de agentes da natureza (enchentes, maresia, raios, etc.).
- O produto seja utilizado para fins não domésticos.
- Não sejam seguidas as recomendações de conservação, conforme manual.
- Ausência ou adulteração do número de série.

<b>COR IMPRESSÃO</b> Preto	<b>BRITÂNIA ELETRDOMÉSTICOS S.A</b> Rua Vergílio Prochnow, 200 - Bloco B Bairro Pirabeiraba - Joinville/SC CEP 89.239-195   Ins. Est. 257.125.566 CNPJ 76.492.701/0011-29
<b>TAMANHO</b> 295*185mm	<b>INDÚSTRIA BRASILEIRA</b> 04/24 2258-09-05 01000854 Rev.05



Imagens meramente ilustrativas.

### PROCESSADOR COMPACTO

O APARELHO DESTINA-SE SOMENTE PARA USO DOMÉSTICO

**PARABÉNS, VOCÊ ACABA DE ADQUIRIR UM PRODUTO DE QUALIDADE PHILCO!**

Para garantir o melhor desempenho e durabilidade de seu produto, recomendamos que leia todo o manual antes de utilizá-lo e guarde-o para eventuais consultas.

**Este é um manual unificado e atende todas as versões da linha de Processadores PH900.** Algumas funcionalidades, acessórios e cores podem variar de acordo com o produto adquirido. Verifique os componentes na caixa unitária do produto.

### ⚠️ Advertência

**Não seguir estas instruções pode trazer risco de morte, incêndio ou choque elétrico.**

- Retirar o plugue da tomada elétrica antes de efetuar qualquer manutenção no aparelho.
- Não usar adaptadores, benjamins ou T's.



### 01 INSTRUÇÕES DE SEGURANÇA

- Não utilize o aparelho se o cordão elétrico, o plugue ou qualquer parte do aparelho estiver danificado. Procure a Assistência Técnica Autorizada para substituir qualquer peça danificada, a fim de evitar riscos.
- Para se proteger contra choques elétricos, não mergulhe o cordão elétrico, o plugue nem o aparelho em água ou qualquer outro líquido.
- Desconecte o plugue da tomada elétrica quando o aparelho não estiver em uso, antes de limpá-lo ou de instalar seus acessórios.
- É comum que aparelhos elétricos novos liberem uma leve fumaça ou gases durante as primeiras vezes de uso devido ao aquecimento dos materiais e componentes usados na manufatura. Isso é normal e não indica defeito no aparelho.
- Sempre coloque o aparelho sobre uma superfície plana e estável, longe de fontes de calor.
- Após usar o aparelho, coloque o controle de velocidade na posição "0". Certifique-se de que o motor parou completamente antes de retirar a tampa.
- O uso de acessórios não recomendados para este aparelho pode causar acidentes pessoais.
- Não utilize o aparelho ao ar livre.
- Desligue o aparelho antes de mudar seus acessórios ou de se aproximar de suas partes móveis.

- Não deixe o cordão elétrico pender das bordas de mesas ou balcões, nem tocar superfícies aquecidas.
- Evite qualquer contato com os componentes em movimento.
- Sempre certifique-se de que o aparelho está totalmente montado e que a tampa está na posição correta e bem travada antes de ligar o aparelho.
- Este aparelho possui chave de segurança e não irá operar se os acessórios não estiverem devidamente encaixados.
- As temperaturas em volta do aparelho podem aumentar durante a operação. Tenha cuidado ao manusear.
- Este aparelho não foi projetado para ser utilizado por pessoas (incluindo crianças) com capacidades físicas, sensoriais ou mentais reduzidas, ou falta de experiência e conhecimento, exceto se forem supervisionadas ou instruídas por uma pessoa responsável pela sua segurança.
- As crianças devem ser supervisionadas para assegurar que não brinquem com o aparelho.
- Seja extremamente cuidadoso ao manusear as lâminas, especialmente durante a montagem, desmontagem e limpeza, pois as lâminas são

muito afiadas.

- Caso o alimento fique preso, não utilize os dedos para empurrá-lo. Desligue o aparelho, desconecte-o da tomada elétrica e, em seguida, desmonte o aparelho para retirar o alimento preso.
- Para não perder a garantia e evitar problemas técnicos, não tente consertar o aparelho. Se necessário, leve-o à Assistência Técnica Autorizada. Guarde a nota fiscal e o certificado de garantia para efeitos de garantia.
- O aparelho não deve ser operado por meio de um temporizador externo ou sistema de controle remoto separado.
- Não utilize adaptadores e benjamins. Sempre ligue o produto diretamente a uma tomada com o padrão NBR 14136, dimensionada de acordo com o padrão NBR 5410 para o circuito elétrico em questão, instalada por um electricista habilitado.
- Tenha cuidado ao colocar líquidos quentes no processador de alimentos ou liquidificador, pois eles podem ser ejetados do aparelho de forma repentina.
- Todos os acessórios podem ser guardados no recipiente do processador.
- Guarde o produto em local limpo e seco.

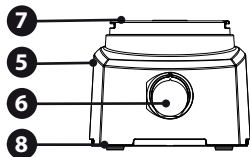
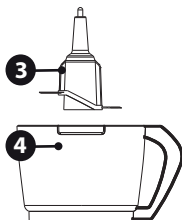
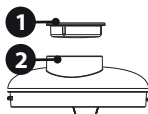
## 02 ANTES DO PRIMEIRO USO

### Limpeza dos componentes

- Desligue o aparelho e retire o plugue da tomada antes de efetuar qualquer limpeza;
- Remova todos acessórios; consulte o tópico desmontagem;
- Lave as peças logo após o uso, pois alimentos secos são difíceis de ser removidos;
- Lave todos os acessórios com água morna e detergente neutro.
- A base do motor deve ser limpa com pano úmido.
- Não use produtos abrasivos, pois podem danificar o aparelho;
- Os acessórios plásticos podem ser lavados em lava louças.
- Não lave os acessórios que contenham lâminas em máquina de lavar louça, tais como: disco adaptador, acessório fatiador, etc.

**!** Lembre-se : Sempre desligar o aparelho da rede elétrica antes de desmontar ou limpar o aparelho.

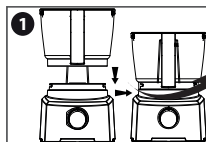
## 03 COMPONENTES



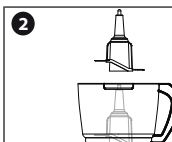
- 1 Pilão;
- 2 Tampa da Jarra;
- 3 Faca;
- 4 Jarra;
- 5 Unidade Motora
- 6 Seletor de Velocidade
- 7 Base;
- 8 Pés antiderrapantes

Este é um manual único, e corresponde a todas as versões da linha de processadores PH900. Por este motivo, algumas funcionalidades, acessórios e cores (nas instruções e imagens) podem variar de acordo com o modelo adquirido. Verifique os componentes específicos incluídos no seu modelo na caixa unitária do produto.

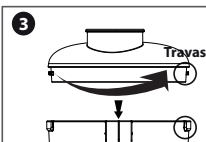
## 04 MONTAGEM DA JARRA



Posicione as travas da Jarra nas travas da Unidade Motora, gire a Jarra no sentido anti horário para travar firmemente na Unidade Motora.



Encaixe a Faca no centro da Jarra. A Faca pode ser usada para processar, cortar, misturar e picar.



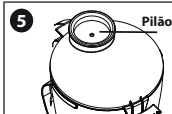
Posicione a Tampa sobre a Jarra e gire no sentido anti horário para encaixar.

### ATENÇÃO

Adicione o alimento desejado na Jarra respeitando os limites indicados na tabela de quantidades (06).



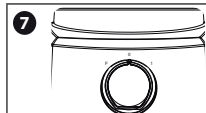
Faça o encaixe das travas laterais da Tampa nas travas laterais da Jarra.



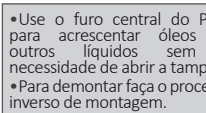
Encaixe o Pilão na furação central da Tampa.



Para ativar o funcionamento do motor você deve encaixar a Haste no alojamento da Base.



Escolha a função desejada no Seletor entre as 3 opções. Pulsar (P), Pausar (0) e velocidade 1. Veja a coluna "Preparações" na tabela de quantidades.



- Use o furo central do Pilão para acrescentar óleos ou outros líquidos sem a necessidade de abrir a tampa.
- Para demontar faça o processo inverso de montagem.

## 05 TABELA DE QUANTIDADES

Alimento	Quantidade	Preparação	Tempo Aproximado	Resultado
Chocolate	Até 100g	Pulsar	Velocidade 1 10 a 15 segundos	Ralado/Picado
Queijo	Até 200g	Cortar em cubos	Velocidade 1 10 a 15 segundos	Ralado/Picado
Carne	Até 500g	Cortar em cubos ou pedaços de 3cm	Velocidade 2 20 a 30 segundos	Picado/Moído
Ervas e folhas	Até 100g	Lavar e secar bem	Velocidade 1 5 a 10 segundos	Picado
Frutas/Verduras (menos rígidas)	Até 500g	Cortar pedaços	Velocidade 1 10 a 15 segundos	Picado
Frutas/Verduras (mais rígidas)	Até 500g	Cortar em rodelas ou cubos	Velocidade 1 ou 2 30 a 60 segundos	Picado
Cebola	Até 500g	Descascar e cortar de 6 a 8 pedaços	Pulsar 3 a 5 segundos	Picado
Alho	Até 500g	Apenas descascar	Velocidade 1 5 a 10 segundos	Moído
Pão	Até 200g	Cortar em fatias (4 partes)	Velocidade 2 6 a 10 segundos	Migalhas
Ovos cozidos	Até 400g	Descascar e cortar ao meio	Velocidade 1 10 a 20 segundos	Picado
Peito de frango	Até 300g	Cortar em pedaços	Velocidade 2 10 a 20 segundos	Desfiado

### RECEITA

#### Suco de cenoura com limão

#### Ingredientes

200g de cenoura cortada em cubos  
300ml de água  
Suco de 1 Limão  
Açúcar a gosto

#### Modo de preparo:

Descasque e lave as cenouras. Corte em cubos de aproximadamente 1,5cm. Coloque a água no copo e adicione a cenoura. Coloque a tampa no copo e encaixe na base. Ligue na velocidade máxima por 15 segundos, passe a mistura em uma peneira fina e adicione o suco de limão e o açúcar e sirva. Após o preparo, aguarde o aparelho esfriar até a temperatura ambiente, antes de repetir a receita ou fazer outro preparo.