

INSTRUÇÕES DE OPERAÇÃO

Usando o acessório Fatiador.

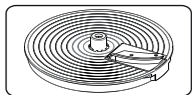
Este acessório pode ser usado para fatiar alimentos de modo rápido e fácil.

Utilize a tabela 2 para algumas referências de preparo.

Montagem:

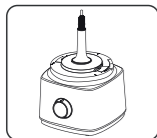
Atenção: Antes de montar os acessórios certifique-se de que o aparelho esteja desligado da tomada elétrica e na posição desligado.

•Separe o acessório fatiador no disco adaptador.



Atenção: tenha muito cuidado ao manipular o disco adaptador, pois as lâminas são muito afiadas.

•Encaixe a haste na base do motor.



•Encaixe o recipiente do processador na haste e gire no sentido horário para travar firmemente na base do motor.

Tabela 2 -Referências para preparo

Acessório	Tipo do alimento
Acessório Fatiador	Maçã, pera, cenoura, cebola, pepino, aipo, batatas

Dicas deUso e Segurança.

-Caso os vegetais forem maiores que o bocal, corte em pedaços pequenos antes de inserir no aparelho.
-Empurre os alimentos lentamente para melhor efeito, quando utilizar frutas macias e muito moles utilize a velocidade 1 de forma a impedir que o alimento se desmanche e vire uma calda.

•Se uma grande quantidade de alimentos precisam ser

processadas não utilize a capacidade maior que o indicado no recipiente 1200ml. Desligue o aparelho e esvazie o recipiente e volte a utilizá-lo.

•Evite fatiar carne crua, Para isso utilize a lâmina de pica.

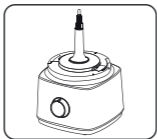
INSTRUÇÕES DE OPERAÇÃO

Usando o Esprededor deFrutas.

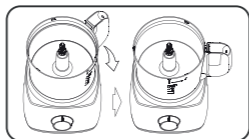
Montagem:

Atenção: Antes de montar os acessórios certifique-se de que o aparelho esteja desligado da tomada elétrica e na posição desligado.

•Encaixe a haste na base do motor.



•Encaixe o recipiente do processador na haste e gire no sentido horário para travar firmemente na base do motor.



•Encaixe o filtro do espremedor sobre a jarra e gire 30° em sentido horário para encaixar, depois encaixe o cone.

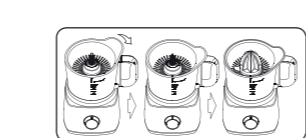
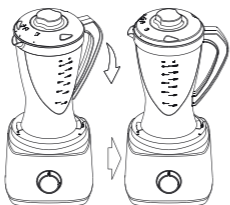
INSTRUÇÕES DE OPERAÇÃO

Usando o Liquidificador

Montagem:

Atenção: Antes de montar os acessórios certifique-se de que o aparelho esteja desligado da tomada elétrica e na posição desligado.

•Encaixe o copo do liquidificador ao corpo do aparelho e gire no sentido horário para travar firmemente na base do motor.



•Corte as laranjas ao meio.

•Conecte o aparelho na tomada e selecione velocidade 1 para espremer as frutas.

•Pressione as frutas gradativamente sobre o cone para iniciar a extração do suco.

Dicas deUso e Segurança.

•Utilize apenas a velocidade 1 para espremer frutas.

•Prefira frutas frescas, menos fibrosas e com cascas mais finas, pois estas possuem maior quantidade de suco.

•Durante o processo pode ocorrer excesso de bagaço sobre o filtro, se isso acontecer desligue o aparelho e mexa com uma colher para que o suco contido escorra, depois remova o excesso, volte a utilizar novamente

•Não ultrapasse um tempo maior que 3 minutos de uso.

DESMONTAGEM, LIMPEZA E ARMAZENAMENTO

Atenção: Desligue o aparelho da rede elétrica antes de desmontar qualquer acessório

Antes de desmontar aguarde que todos os acessórios parem de se movimentar]

Limpeza.

•Desligue o aparelho e retire o plugue da tomada antes de efetuar qualquer limpeza;

•Remova todos acessórios; consulte item desmontagem;

•Lave as peças logo após o uso, pois alimentos secos são difíceis de ser removidos;

•Lave todos acessórios com água morna e detergente neutro. A base do motor deve ser limpa com pano úmido;

Atenção: Não lavar a base do motor, o mesmo poderá ser

danificado, utilize apenas um pano úmido.

•Não use produtos abrasivos, pois podem danificar o aparelho;
•Os acessórios plásticos podem ser lavados em lava louças.
•Não lave os acessórios que contenham lâminas em máquina de lavar louça, tais como: disco adaptador, acessório fatiador, etc.

Armazenamento.

•Todos os acessórios podem ser guardados no recipiente do processador, menos o espremedor.

•Tenha cuidado ao manipular com as lâminas pois são afiadas. Guarde o produto em local limpo e seco.

CERTIFICADO DE GARANTIA DE ELETRODOMÉSTICOS

A Fabricante solicita ao consumidor a leitura prévia do Manual de Instruções para a melhor utilização do produto. A Fabricante garante seus produtos contra defeitos de fabricação durante o período estabelecido, contados a partir da data de entrega do produto expresso na nota fiscal de compra. Conforme modelo a seguir:

ELETRORRÁTEIS

GARANTIA LEGAL*	90 Dias
GARANTIA ADICIONAL	270 Dias
GARANTIA TOTAL**	360 Dias

*A GARANTIA LEGAL É DE 90 DIAS E TEM SEU INÍCIO NA DATA DE AQUISIÇÃO DO PRODUTO.

**A GARANTIA TOTAL É A SOMA DA GARANTIA LEGAL MAIS A GARANTIA ADICIONAL.

•Os acessórios terão somente garantia legal de 90 dias.

A Fabricante prestará serviços de Assistência Técnica, tantos os gratuitos quanto os remunerados, somente nas localidades onde mantiver Postos Autorizados.

Em locais onde não haja Postos Autorizados, o produto deverá ser transportado, por conta e risco do consumidor. A relação de Postos Autorizados está disponível através do SAC (47) 3431-0300. Se o consumidor vier a transferir a propriedade deste produto, a garantia ficará automaticamente transferida, respeitando o prazo de validade, contado a partir da primeira aquisição. Produtos que necessitam de serviço de instalação terão despesas e responsabilidades por conta do consumidor. O compromisso de garantia cessará caso:

- O produto seja examinado, adulterado ou consertado fora de Assistência Técnica Autorizada.
- Ocorra a utilização de peça ou componente não original.
- O produto seja ligado em tensão diferente daquela para qual foi projetado.
- O defeito seja decorrente de uso inadequado ou negligência do consumidor em relação às instruções do manual.
- Danos sejam causados por ação de agentes da natureza (enchentes, maresia, raios, etc.).
- O produto seja utilizado para fins não domésticos.
- Não sejam seguidas as recomendações de conservação, conforme manual.
- Ausência ou adulteração do número de série.

fun kitchen

Atendimento ao Consumidor
(47) 3431-0300

fun kitchen

Multiprocessador
3 em 1



Lux

fun kitchen

Parabéns, você acaba de adquirir um produto de qualidade Fun Kitchen!

Parabéns, você acaba de adquirir um produto da linha Fun Kitchen! Se você gosta de praticidade e valoriza uma vida saudável, esse é o produto certo para você! Este aparelho é muito eficiente, pois ele tritura, fatia, pica, desfia, mistura, corta, mói e, ainda, possui espremedor e liquidificador, adicionando muito mais praticidade e facilidade ao seu dia a dia. Bonito, prático e resistente, é tudo que você e sua cozinha precisam.

INSTRUÇÕES DE SEGURANÇA

- Não usar o aparelho se o cordão elétrico, o plugue ou parte do aparelho estiver danificada. Para substituir qualquer peça danificada, procurar a Assistência Técnica Autorizada a fim de evitar riscos.
- Para se proteger contra choques elétricos, não mergulhar o cordão elétrico, o plugue nem o aparelho em água ou em outro líquido.
- Desconectar o plugue da tomada elétrica quando o aparelho não estiver em uso, antes de limpá-lo ou de instalar seus acessórios.
- É comum que aparelhos elétricos novos liberem uma leve fumaça ou gases durante as primeiras vezes em que eles forem utilizados. Isso acontece em virtude do aquecimento dos materiais e dos componentes usados na manufatura do aparelho. É normal e não indica a existência de defeitos no aparelho. Sempre colocar o aparelho sobre uma superfície plana e estável, longe de fontes de calor.
- Depois de usar o aparelho, deixar o controle de velocidade na posição " 0 ". Certificar-se de que o motor parou completamente antes de retirar a tampa.
- O uso de acessórios não recomendados para este aparelho poderá causar acidentes pessoais.
- Não usar o aparelho ao ar livre.
- Desligar o aparelho antes de mudar seus acessórios ou de se aproximar de suas partes móveis.
- Não deixar o cordão elétrico pender de bordas de mesas ou de balcões, ou tocar superfícies aquecidas.
- Evitar todo e qualquer contato com os componentes em movimento.
- Sempre certificar-se de que o aparelho foi totalmente montado e de que a sua tampa esteja na posição correta e bem travada antes de ligar o aparelho.
- Este aparelho possui chave de segurança e não irá operar se os acessórios não estiverem devidamente encaixados
- Este aparelho possui dispositivo de proteção contra super aquecimento que desligará o aparelho automaticamente, aguarde em torno de 15 minutos para que o motor esfrie e volte a utilizá-lo
- As temperaturas em volta do aparelho podem aumentar quando o mesmo estiver em operação tenha cuidado ao manusear.
- Este aparelho não foi projetado para ser utilizado por pessoas (incluindo crianças) com capacidades físicas, sensoriais ou mentais reduzidas, ou falta de experiência e conhecimentos, exceto se forem supervisionadas ou instruídas por uma pessoa responsável pela sua segurança.
- As crianças deverão ser supervisionadas, para assegurar de que não brinquem com o aparelho.
- Seja extremamente cuidadoso quando manusear as lâminas, especialmente enquanto estiver montando, desmontando e limpando, pois as lâminas são muito afiadas.
- Caso o alimento fique preso não utilizar os dedos para empurrá-los. Sempre usar o pilão para empurrar o alimento para baixo. Se isto não for possível, desligar o aparelho e desconectar o seu plugue da tomada elétrica. Em seguida, desmontar o aparelho para retirar o alimento que ficou preso.
- Para não perder a garantia e evitar problemas técnicos, não tentar consertar o aparelho. Se necessário, levá-lo à Assistência Técnica Autorizada.
- A nota fiscal e o certificado de garantia são documentos importantes e devem ser guardados para efeito de garantia.
- O aparelho não deve ser operado por meio de um temporizador externo ou sistema de controle remoto separado.
- Não utilizar adaptadores e benjamins, sempre ligar o produto direto a uma tomada com o padrão NBR5410 que esteja dimensionada para o produto em questão (circuito elétrico), instalada por um eletricitista habilitado.
- Tomar cuidado se líquidos quentes forem colocados no processador de alimentos ou liquidificador pois eles podem ser ejetados do aparelho de forma repentina.

⚠️ ADVERTÊNCIA



- Retirar o plugue da tomada elétrica antes de efetuar qualquer manutenção no aparelho.
- Recolocar todos os componentes antes de ligar o produto.
- Não usar adaptadores, benjamins ou T's.

• Não seguir estas instruções pode trazer risco de morte, incêndio ou choque elétrico.

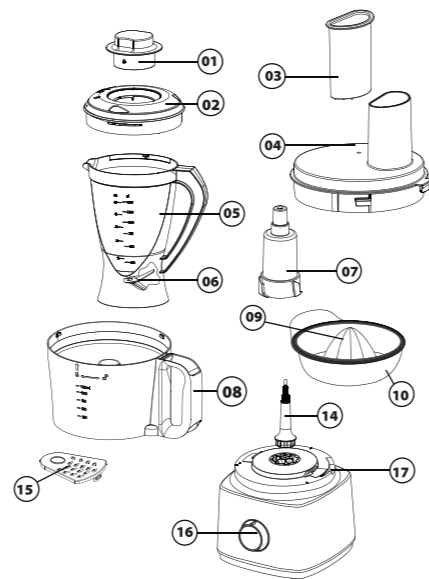
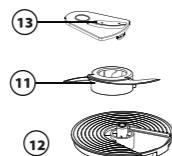
Aviso importante : Qualquer serviço de manutenção ou de reparos só deverá ser efetuado por um técnico credenciado. Não tentar consertar o aparelho por conta própria.

ANTES DA PRIMEIRA UTILIZAÇÃO

- Ler atentamente todas as instruções e guardar o Manual de Instruções para futuras consultas.
- Retire todas as embalagens e eventuais etiquetas do aparelho antes de usá-lo.
- Desmontar o aparelho (ver a seção Manutenção e Limpeza). Lavar todos os componentes removíveis para retirar eventuais resíduos provenientes do processo de fabricação.

COMPONENTES

- 01 Sobre tampa do copo do liquidificador
- 02 Tampa do liquidificador e Bocal alimentador;
- 03 Pilão;
- 04 Tampa da Jarra
- 05 Copo do Liquidificador
- 06 Lâminas do liquidificador
- 07 Adaptador das lâminas;
- 08 Jarra do Processador
- 09 Cone do espremedor;
- 10 Filtro do espremedor;
- 11 Lâmina de picar
- 12 Disco adaptador;
- 13 Acessório fatiador;
- 14 Haste;
- 15 Acessório ralador;
- 16 Controle de velocidades
- 17 Base do Motor;



Imagens meramente ilustrativas

ATENÇÃO: Este manual de instruções é unificado e atende a todos os Multiprocessadores 3 em 1 Lux. Algumas funcionalidades e acessórios podem não estar presentes no produto adquirido. Verifique quais acessórios acompanham cada modelo na caixa unitária do produto.

INSTRUÇÕES DE OPRAÇÃO

Usando a lâmina de pica

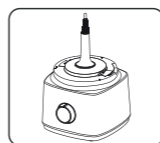
As lâminas de picar podem ser usadas para picar, moer, misturar, fazer migalhas e desfiar peito de frango.

Utilize a **tabela 1** para algumas referências de preparo.

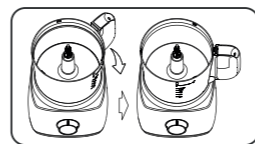
Montagem:

Atenção: Antes de montar os acessórios certifique-se de que o aparelho esteja desligado da tomada elétrica e na posição desligado.

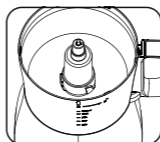
• Encaixe a haste na base do motor.



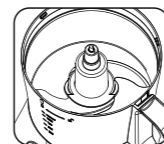
• Encaixe o recipiente do processador na haste e gire no sentido horário para travar firmemente na base do motor.



• Coloque o adaptador das lâminas na haste.



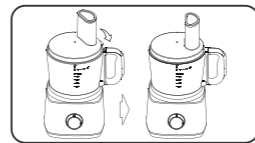
• Encaixe as lâminas no adaptador observando a posição correta.



Atenção: Cuidado ao manipular as lâminas, pois são muito afiadas.

Adicione o alimento desejado no recipiente respeitando os limites indicados na tabela 1. Não utilize pedaços muito grandes, pois podem danificar as lâminas e o recipiente, para garantir melhores resultados corte pedaços pequenos.

• Coloque a tampa do recipiente e encaixe-a girando em sentido horário até travar. (Um "clac" será ouvido)



• Encaixe o pilão na abertura da tampa do recipiente.

• Selecione a velocidade de operação desejada

Atenção: Este aparelho possui trava de segurança e não funcionará se não estiver corretamente montado.

Tabela 1 -Porções e tempo de preparo

Alimento	Quantidade	Preparação	Tempo aprox	Resultado
Chocolate	Até 100g	Pulsar	10 a 15s	Ralado/picado
Queijo	Até 200g	Cortar em cubos	V1, 10 a 15s	Picado/Ralado
Carne	Até 500g	Cortar em cubos ou pedaços de 3cm	V2, 20 a 30s	Picada/Moída
Ervas (salsinha, folhas frescas)	Até 100g	Lavar e secar bem	V1, 5 a 10s	Picada
Frutas e Verduras duras	Até 500g	Cortar em rodela ou cubos	V1, ou V2, 30 a 60s	Picada
Frutas e Verduras Moles	Até 500g	Cortar em pedaços	V1, 10 a 15s	Picada
Cebola	Até 500g	Descascar e cortar em 6 a 8 pedaços	Pulsar 3 a 5s	Picada
Alho	Até 500g	Apenas descascar	V1, 5 a 10s	Moído
Pão	Até 200g	Cortar fatias e cortar ao meio	V2, 6 a 10s	Migalhas
Ovos Cozidos	Até 400g	Descascar e cortar em meio	V1, 10~20s	Picados
Peito de Frango	Até 300g	Cortar em pedaços	V2, 10~15s	Desfiado

V1 = Velocidade 1
V2 = Velocidade 2

Dicas de Uso e Segurança.

- Sempre encaixe as Lâminas no recipiente antes de acrescentar os alimentos.
- Não utilize pedaços muito grandes, pois podem danificar as lâminas e o recipiente, para garantir melhores resultados corte pedaços pequenos e iguais.
- Para alimentos mais moles utilize a função Pulsar algumas vezes para que os mesmos não se desmanchem.
- Evite usar a função picar por tempo prolongado quando for cortar queijos duros ou chocolate, pois estes alimentos podem aquecer e derreter. O período padrão para operação desta função é 120 segundos dependendo do tipo e quantidade de alimento.
- Certos alimentos não devem ser picados. Picar gelo ou moer grão de café danificará a lâmina e o recipiente do processador.
- Devem ser evitados os alimentos muito duros que não podem ser cortados com uma faca comum.
- Para evitar danos ao aparelho, antes de processar remover ossos, gorduras, caroços ou cascas dos alimentos
- Retire a lâmina antes de retirar os alimentos.
- Se os alimentos não estiverem sendo picados uniformemente, retire parte dele da jarra e processar quantidades menores por vez.
- Você poderá unir mais de um tipo de fruta ou legume para picar e misturar, mas respeite a quantidade máxima de 500g por vez.
- Aguarde até que todos acessórios parem de se movimentar antes de retirar a tampa do aparelho.