

Philco



MANUAL DE INSTRUÇÕES

CAFETEIRA MULTICÁPSULA PCF19VP

INTRODUÇÃO

Parabéns pela escolha de mais um produto de nossa linha.

Para garantir o melhor desempenho de seu produto, **o usuário deve ler atentamente as instruções a seguir**. Recomenda-se não jogar fora este Manual de Instruções. Ele deve ser guardado para eventuais consultas.

NOTA: É comum que aparelhos elétricos novos liberem uma leve fumaça ou gases durante as primeiras vezes em que eles forem utilizados. Isso acontece em virtude do aquecimento dos materiais e dos componentes usados na manufatura do aparelho. É normal e não indica a existência de defeitos no aparelho.

ESTE APARELHO DESTINA-SE EXCLUSIVAMENTE A USO DOMÉSTICO

OBSERVAÇÃO:

"Nespresso® e Dolce Gusto® são marcas registradas da Sociéte des Produits Nestlé S.A. e o produto da Philco® não é afiliado, relacionado ou aprovado pela Sociéte des Produits Nestlé S.A"



ACESSE E VEJA COMO
É FÁCIL USAR ESSE PRODUTO

**Para ter acesso ao manual digital (em PDF),
entre em contato com o nosso SAC em horário comercial
SAC PHILCO: (47) 3431-0499**

CUIDADOS

- Não utilizar o aparelho se o mesmo apresentar algum dano no cordão elétrico, no plugue ou em outros componentes. Para substituir qualquer peça danificada, procurar a Assistência Técnica Autorizada, a fim de evitar riscos.
- Antes de usar o aparelho, certificar-se de que a tensão da sua tomada elétrica corresponda à da etiqueta da cafeteira.
- Não colocar a cafeteira sobre superfícies quentes ou ao lado do fogo para evitar danos.
- Evitar utilizar o aparelho perto de lugares onde possa respingar água ou outros líquidos no plugue e no cordão elétrico.
- Este aparelho não foi projetado para ser utilizada por pessoas (incluindo crianças) com capacidades físicas, sensoriais ou mentais reduzidas, ou falta de experiência e conhecimentos, exceto se forem supervisionadas ou instruídas por uma pessoa responsável pela sua segurança.
- As crianças deverão ser supervisionadas, para assegurar de que não brinquem com o aparelho.
- Uma supervisão redobrada será necessária se o aparelho for usado perto de crianças.
- O aparelho não deve ser deixado sozinho enquanto estiver conectado à tomada elétrica.
- Antes de encher o reservatório de água, certificar que o aparelho esteja desligado.
- Retirar o plugue da tomada elétrica antes de limpar a cafeteira ou quando não a estiver usando.
- Deixar a cafeteira esfriar totalmente antes de remover ou de instalar seus componentes e também antes de limpá-la.
- O aparelho não deve ser imerso em água;
- Para se proteger contra choques elétricos, incêndio ou acidentes pessoais, não mergulhar o produto o cordão elétrico e/ou o plugue na água ou em outros líquidos.
- Colocar o aparelho sobre uma superfície plana ou sobre uma mesa. Não deixar o cordão elétrico pender de bordas de mesas ou balcões.
- Certificar-se de que o cordão elétrico não toque a superfície quente da cafeteira.
- Algumas partes (componentes) da cafeteira se aquecem durante sua utilização, não tocá-las diretamente com as mãos. Pegar sempre pelas alças ou pegadores.
- Sempre desconectar segurando pelo plugue, nunca puxar pelo cordão elétrico.
- Não deixar a cafeteira funcionar sem água.
- O uso de acessórios não recomendados pelo fabricante poderá provocar incêndio, choques elétricos ou acidentes pessoais.
- Não usar a cafeteira ao ar livre.
- Não usar a cafeteira para fins diferentes dos especificados neste manual de instruções.
- O aparelho deve ser conectado a uma tomada com um contato de aterramento.
- O aparelho não deve ser operado por meio de um temporizador externo ou sistema de controle remoto separado.
- Antes de usar o aparelho, certificar-se de que a tensão da sua tomada elétrica corresponda à indicada na etiqueta do aparelho. Sempre utilizar uma tomada elétrica com a mesma tensão.

- Para não perder a garantia e evitar problemas técnicos, não tentar consertar o aparelho em casa. Se necessário, levá-lo à Assistência Técnica Autorizada.
- A nota fiscal e o certificado de garantia são documentos importantes e devem ser guardados para efeito de garantia.
- Não utilizar adaptadores e benjamins, ligar sempre o produto direto a uma tomada com o padrão NBR5410 que esteja dimensionada para o produto em questão (circuito elétrico), instalada por um electricista habilitado.
- Em caso de utilização indevida uma lesão potencial poderá ocorrer.
- Após a utilização do aparelho, a superfície do elemento de aquecimento estará sujeita a calor residual.
- Nunca levantar a alavanca de perfuração enquanto a cafeteira estiver preparando a bebida ou se as luzes estiverem piscando.
- Utilize somente água na temperatura ambiente, nunca coloque água quente no reservatório.
- Nunca encoste na cápsula ou no filtro de café logo após o uso, pois estes componentes podem estar quentes, manuseie os suportes pela alça.
- Não encher o reservatório com leite ou qualquer outra substância que não seja água. Isso poderá causar danos irreparáveis ao seu produto.
- As cápsulas de café podem conter metal, plástico e outros materiais, por isso, não descarte as cápsulas em lixo comum. Para isso, indicamos que sejam descartadas em pontos de reciclagem ou coleta seletiva específico.
- Esta cafeteira não foi projetada para ser usada em locais fechados, embutidos em armários ou gabinetes.
- A limpeza ou manutenção do produto não deverá ser feita por crianças sem a devida supervisão.



ADVERTÊNCIA



- Retirar o plugue da tomada elétrica antes de efetuar qualquer manutenção no aparelho.
 - Recolocar todos os componentes antes de ligar o produto.
 - Ligar o plugue em uma tomada com aterramento efetivo, conforme norma NBR5410.
 - Não usar adaptadores, benjamins ou T's.
- Não seguir estas instruções pode trazer risco de morte, incêndio ou choque elétrico.**

COMPONENTES

01. Tampa do reservatório de água
02. Reservatório de água
03. Alavanca de perfuração
04. Suporte para xícara
05. Bocal de saída de bebidas
06. Botão liga/desliga
07. Botão café longo
08. Botão café curto
09. Painel de Controle
10. Filtro para café expresso em pó
11. Suporte para cápsula compatível com Dolce Gusto®
12. Suporte para cápsula compatível com Nespresso®
13. Suporte para o filtro de café expresso
14. Cordão elétrico
15. Plugue
16. Colher dosadora



imagens meramente ilustrativas

ANTES DE USAR PELA PRIMEIRA VEZ

1. Retirar todos os componentes da cafeteira da embalagem, lavar todas as partes removíveis da cafeteira com água, detergente neutro e esponja macia, para maiores informações, consulte o item **LIMPEZA E MANUTENÇÃO** no manual.

Nota: não mergulhar o aparelho na água.

2. Monte o reservatório de água conforme imagens **01** e **02**;

3. Monte o suporte para xícara conforme imagem **03**, observe que a cafeteira possui duas posições de encaixe. Assegure que o suporte esteja devidamente encaixado fazendo um pequeno esforço para baixo

4. Posicione uma xícara sobre o suporte de xícara, e encha o reservatório de água até a marcação máxima.

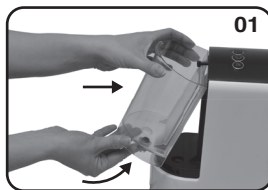
5. Escolha um dos suportes e encaixe no bocal de saída de bebidas conforme figura **04**, neste momento mantenha a alavanca de perfuração levantada, após isso, abaixe a alavanca de perfuração até o final conforme figura **05** (página 06);

NOTA

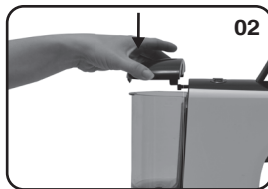
Não utilize cápsulas ou pó de café, este procedimento serve apenas para limpeza do sistema.

6. Ligue a cafeteira na tomada e aperte o botão liga/desliga, e então, aguarde a luzes dos botões de café curto e café longo pararem de piscar (isso indica que a cafeteira está aquecendo).

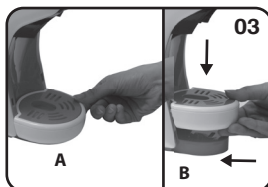
7. Aperte o botão de café longo e aguarde o aparelho iniciar a passagem da água, um ruído da bomba será ouvido neste instante. Após alguns segundos, a cafeteira interromperá a passagem da água automaticamente e emitirá um sinal sonoro indicado que o processo foi concluído



Encaixando o reservatório de água



Encaixando a tampa do reservatório de água



Encaixando o porta xícara
Posição 01 e Posição 02



Encaixando o porta cápsula no bocal

NOTA

Repita este procedimento pelo menos 3 vezes para que os resíduos contidos no sistema sejam removidos.

ATENÇÃO

Não levante a alavanca de perfuração enquanto a cafeteira estiver passando a água. Espere pelo menos 10 segundos para remover o suporte.

8. Após ter concluído o processo de higienização, utilize a cafeteira normalmente.

UTILIZANDO A CAFETEIRA COM CÁPSULAS

1. Após a higienização escolha um suporte para cápsula compatível com Nespresso® ou Dolce Gusto® e encaixe a cápsula dentro do suporte para cápsula como na figura 06 e 07. Para encaixar a cápsula no suporte Dolce Gusto®, abra a tampa do suporte, encaixe a cápsula conforme imagem 07 e feche o suporte pressionando a tampa contra a cápsula

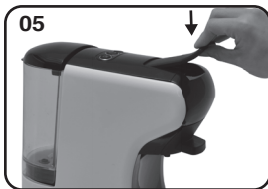
CUIDADO

Cuidado com a agulha de perfuração da cápsula contida no suporte, manuseie com cautela.

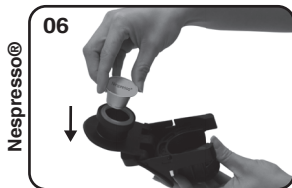
NOTA

A alavanca deve estar totalmente abaixada para que a cápsula seja perfurada corretamente.

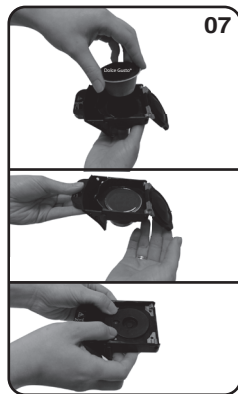
2. Com a alavanca de perfuração levantada encaixe o suporte já com a cápsula no bocal de saída de bebidas e abaixe a alavanca de perfuração conforme figuras 08 e 09 (página 07).



05
Abaixando a alavanca de perfuração



Nespresso®



Dolce Gusto®

07

NOTA

Não encher o reservatório com leite ou qualquer outra substância que não seja água. Isso poderá causar danos irreparáveis ao seu produto.

Utilize somente água na temperatura ambiente, nunca coloque água quente no reservatório.

3. Encha o reservatório de água respeitando a quantidade máxima indicada na marcação no próprio reservatório.

4. Ligue a cafeteira na tomada, e aperte o botão liga/desliga. Aguarde as luzes pararem de piscar.

5. Posicione uma xícara sobre o suporte de xícara, e então, pressione o botão de café curto ou longo e aguarde a cafeteira iniciar o preparo da bebida. Após alguns segundos a cafeteira finalizará o preparo do café automaticamente.

INFORMAÇÕES IMPORTANTES

- Sua cafeteira vem de fábrica pré-programada para preparar um café curto de aproximadamente 40 ml e um café longo de aproximadamente 120ml, no entanto, é possível programar a dosagem automática do café de acordo com sua preferência, consulte o item PROGRAMANDO A DOSE DO CAFÉ no manual para maiores informações.

- As quantidades de café podem variar de acordo com o tipo de cápsula, tipo e qualidade de café utilizado.

- É importante manter a cafeteira sempre limpa para que se tenha sempre um café saboroso.

- Antes de preparar o café, recomendamos fazer um ciclo de uso sem cápsulas de café ou pó de café no filtro para que o bocal preparador de café e os suportes sejam higienizados.

- O fluxo de bebida poderá ser interrompido antes do tempo, pressionando o mesmo botão do café escolhido (curto ou longo).

- Caso o fluxo de bebida seja interrompido antes de atingir a quantidade ideal ou nenhum fluxo de bebida ocorra é possível que a cápsula esteja obstruída, neste caso desligue a cafeteira, aguarde 10 segundos e troque a cápsula.

- Em dias frios e antes de preparar o café, aqueça as xícaras deixando passar somente água (sem a cápsula), após isso, descarte a água da xícara, insira a cápsula no suporte e prepare a bebida normalmente;

- Caso sentir alguma interferência para remover o suporte de cápsulas de sua cafeteira,



Encaixando o porta cápsula no bocal



Abaixando a alavanca de perfuração

UTILIZANDO A CAFETEIRA COM CÁPSULAS

abaixe a alavanca de perfuração e levante novamente, após isso, remova o suporte normalmente.

- Nunca encoste na cápsula ou no filtro de café logo após o uso, pois estes componentes podem estar quentes, manuseie os suportes pela alça
- Nunca levantar a alavanca de perfuração enquanto a cafeteira estiver preparando a bebida.
- Nunca deixe a cafeteira funcionando sem água.

UTILIZANDO A CAFETEIRA COM O PÓ DE CAFÉ EXPRESSO

1. Escolha o suporte para o filtro de café expresso. Coloque a quantidade de uma colher de pó de café para o café curto e 2 colheres de pó de café para o café longo.

2. Utilize a colher que acompanha o produto e use o outro lado da colher para comprimir o café no filtro conforme figura **11**, remova os resíduos de pó de café em volta do filtro e feche a tampa.

3. Encaixe o suporte na cafeteira conforme instruções UTILIZANDO A CAFETEIRA COM CÁPSULAS e prossiga com as mesmas ações até o preparo da bebida.

ATENÇÃO

Utilizar apenas café moído especial para café expresso ou moer conforme abaixo:

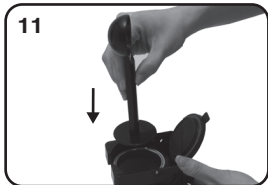
- Os grãos de café têm de ser moídos finos;
- Com a moagem correta, o pó de café deve parecer granulado, tal como sal e areia;
- Se a granulação for muito fina, a água não fluirá através do pó, ainda sob pressão;
- É possível identificar se a granulação do café está muito fina a partir do toque: o mesmo fica semelhante a farinha;
- Se a granulação for muito grossa, a água fluirá através do café tão rapidamente que não extrairá todo o aroma.

10



Colocando o café no filtro

11










Comprimindo o café no filtro

PROGRAMANDO A DOSE DO CAFÉ

Para programar a dose do café basta seguir as instruções abaixo:

1. ligue a cafeteira apertando no botão liga/desliga;
2. aguarde a cafeteira aquecer, ou até os botões de café curto e longo pararem de piscar;
3. coloque uma xícara sobre o suporte para xícaras;
4. escolha uma cápsula de sua preferência, ou se preferir, utilize o filtro para café já com a quantidade de café desejada;
5. encaixe o suporte na máquina e abaixe a alavanca de perfuração;
6. pressione o botão (café curto) ou (café longo) e mantenha pressionado, aguarde alguns instantes, a cafeteira vai passar o café normalmente. Solte o botão assim que atingir a quantidade de café desejada;
7. após este procedimento, a cafeteira irá memorizar a dose do café conforme seu gosto, e então é só utilizar a cafeteira normalmente;
8. utilize a tabela de **TAMANHO DA DOSE DO CAFÉ** como referência.

TABELA DE TAMANHO DA DOSE DO CAFÉ

Volume aproximado da bebida (ml)	Tempo aproximado de operação	Marcação cápsula Douce Gusto®
35	17	
50	20	
80	28	
120	35	
150	45	
200	55	
240	64	

NOTA

Os valores da tabela são apenas referências. As quantidades podem variar de acordo com o tipo de cápsula, tipo e qualidade de café utilizado.

Algumas bebidas possuem o café, leite ou achocolatados em cápsulas separadas, pode se programar as funções café curto e café longo para dosar a quantidade de água para cada cápsula, sendo assim, pode-se atribuir a função café curto para dosar o café ou achocolatado e a função café longo para dosar o leite. Siga as instruções acima para ajustar a máquina de acordo.

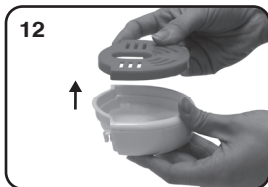
MODO DE FÁBRICA

Esta configuração fará com que as doses de café curto e longo voltem aos parâmetros originais de fábrica. Siga as instruções a seguir.

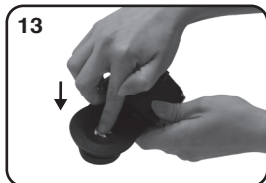
1. Desligue a cafeteira e retire o plugue da tomada, aguarde 10 segundos;
2. Pressione o botão de café longo e insira o plugue na tomada com o botão de café longo ainda pressionado.
3. As luzes dos botões piscarão por duas vezes, isso quer dizer que a cafeteira voltou as configurações originais de fábrica.
4. Utilize a cafeteira normalmente, e se desejar, programe a dose do café novamente seguindo os passos em **PROGRAMANDO A DOSE DO CAFÉ**.

LIMPEZA

1. Desligue a cafeteira pressionando o botão liga/desliga e retire o plugue da tomada;
2. Retire o suporte para xícaras e lave-o normalmente utilizando detergente neutro e uma esponja macia;
3. Retire as cápsulas do suporte e lave os suportes das cápsulas apenas com água corrente;
4. Caso tenha feito café no filtro para café expresso, remova todo o resíduo de pó de café, após isso, remova o filtro do suporte e lave o filtro e o suporte separadamente apenas com água corrente.
5. Retire o reservatório de água e lave-o com água e esponja macia, utilize uma escova de cerdas macias para auxiliar na limpeza.
6. Após lavar todos os acessórios seque-os bem com um pano.
7. Limpe o corpo do produto utilizando um pano úmido, nunca mergulhe o aparelho na água.
8. Caso haja resíduos de café próximo ao bocal de preparo do café, utilize um pano úmido para remover os restos de café.



Limpeando os resíduos do porta xícara



Maneira mais fácil de retirar a cápsula compatível Nespresso®

CUIDADO

O suporte para cápsula Dolce Gusto® possui uma agulha de perfuração **15**, cuidado ao manusear.

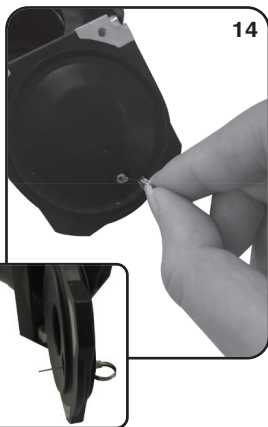
9. Periodicamente use a agulha de limpeza **15** para desobstruir a agulha de perfuração do suporte **14**.

Efetue a higienização do suporte para cápsulas e filtro do café passando apenas água quente, seguir os passos abaixo:

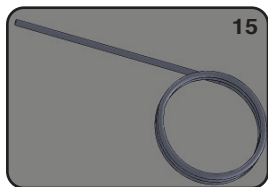
- 1.** Encha o reservatório de água e encaixe no produto,
- 2.** Levante a alavanca de perfuração e encaixe o suporte da cápsula ou o suporte de filtro de café no aparelho, porém não coloque nenhuma cápsula ou pó de café;
- 3.** Encaixe o suporte para xícaras e posicione uma xícara sobre o suporte;
- 4.** Abaixee a alavanca de perfuração e ligue o aparelho pressionando o botão liga/desliga. Selecione a opção (café curto) e aguarde a cafeteira passar somente a água.
- 5.** Após o procedimento acima, é só preparar o café normalmente.

DICA

Recomendamos efetuar este ciclo de higienização antes de preparar qualquer café.



Limpando a agulha de perfuração do suporte Dolce Gusto®



Agulha de limpeza

DESCALCIFICANDO A CAFETEIRA

Com o passar do tempo, será necessário efetuar uma descalcificação para retirar possíveis resíduos de calcário da cafeteira, principalmente se sentir que a temperatura do café está mais baixa ou até mesmo se o fluxo de passagem da bebida for menor do que o normal, para descalcificar a cafeteira siga as instruções abaixo

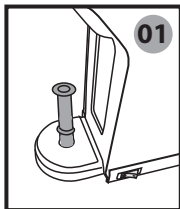
- 1.** Adquira um fluido descalcificante para cafeteiras, siga as instruções para diluição na água caso seja necessário.
- 2.** Encha o reservatório de água com a solução descalcificante até a indicação máxima.
- 3.** Insira um suporte de cápsula na máquina sem a cápsula.
- 4.** Conecte o plugue da cafeteira na tomada e pressione o botão liga/desliga.
- 5.** Posicione uma xícara sobre o suporte de xícara e pressione o botão café longo.
- 6.** Deixe a água passar e aguarde até finalizar toda a passagem.
- 7.** Passe a água mais duas vezes utilizando o botão para preparar café longo, aguarde pelo menos 30 segundos entre cada ciclo.
- 8.** Desligue a cafeteira e remova o restante da solução do reservatório de água.
- 9.** Lave bem o reservatório de água e encha com água até a capacidade máxima.
- 10.** Ligue a cafeteira novamente e passe somente a água pressionado o botão café longo, repita este procedimento mais duas vezes para retirar todo os resíduos.
- 11.** Utilize a cafeteira normalmente.

REATIVAÇÃO DA BOMBA

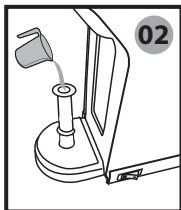
Em caso de não haver fluxo de água na cafeteira, será necessário fazer a reativação da bomba interna de água.

Este procedimento pode ser necessário se a cafeteira ficar sem uso por muito tempo ou se a mesma foi ativada sem água no reservatório.

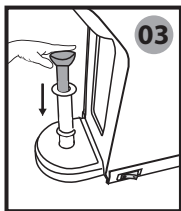
Para reativar a bomba e utilizar a cafeteira normalmente siga os seguintes passos;



- Desligue o aparelho da tomada e remova o reservatório de água.
- Remova as cápsulas e os suportes das cápsulas do aparelho e deixe a alavanca de perfuração abaixada
- Conecte a bomba de plástico na entrada de água e remova o êmbolo.



- Coloque um pouco de água na bomba



- Encaixe o êmbolo na bomba e o empurre até o final.

A água contida na bomba passará para o sistema interno, fazendo com que o ar contido nos dutos seja eliminado.

Durante este processo, poderá sair um pouco de água no pino localizado na parte superior traseira do aparelho, utilize um pano para que a água não escorra sobre a mesa.

Se necessário repita este procedimento 2 ou 3 vezes.

TABELA DE PROBLEMAS X CAUSAS X SOLUÇÕES

PROBLEMA	CAUSA	SOLUÇÃO
Não Liga	A tomada está sem energia	Verificar se há energia, testando a tomada com outros aparelhos
	Botão Liga/desliga não foi acionado	Apertar o Botão Liga/desliga e aguardar a cafeteira aquecer (até as luzes pararem de piscar). Nota: caso sua cafeteira não for utilizada por 15 minutos, a mesma irá desligar automaticamente.
Não passa água/café	Sistema de pressão com acúmulo de ar.	Efetuar a retirada do ar do sistema utilizando a bomba que acompanha o produto, verificar o guia rápido para maiores informações. Após isso, passar um ciclo de café longo somente com os suportes conectado (sem cápsula).
	Cápsula Danificada	Remover a cápsula e verificar se passa água normalmente utilizando os suportes, mas sem cápsulas conectadas. Nota: O café leva em torno de 4 a 7 segundos para começar a derramar na xícara (dependendo do tipo de cápsula ou pó de café)
	Filtro do café expresso entupido	Ferva um pouco de água e coloque em um recipiente apropriado e então coloque o filtro na água quente e o mantenha até a água ficar morna; Após isso, limpe o filtro com uma escova macia, isso ajudará a eliminar resíduos de pó de café contido no filtro. Seque o filtro e utilize sua cafeteira normalmente.
	Alavanca de perfuração não foi abaixada.	Abaixar a alavanca de perfuração para que a cápsula seja perfurada corretamente.

TABELA DE PROBLEMAS X CAUSAS X SOLUÇÕES

PROBLEMA	CAUSA	SOLUÇÃO
Café morno		Em dias muito frio o café tende a perder temperatura rapidamente, recomenda-se aquecer as xícaras antes de fazer o café. Fazer um ciclo de café curto sem pó de café ou sem cápsulas no suporte, descartar a água e então fazer o café normalmente. Para o expresso curto, recomenda-se utilizar xícaras de tamanho apropriado para que não ocorra a perda rápida de calor.
Suporte preso na máquina	Cápsula ainda com pressão residual no sistema	Levantar a alavanca de perfuração e aguardar pelo menos 10 segundos antes de remover o suporte da máquina.

CERTIFICADO DE GARANTIA ELETROPORTÁTEIS

A Fabricante solicita ao consumidor a leitura prévia do Manual de Instruções para a melhor utilização do produto. A Fabricante garante seus produtos contra defeitos de fabricação durante o período estabelecido, contados a partir da data de entrega do produto expresso na nota fiscal de compra. Conforme modelo a seguir:

ELETROPORTÁTEIS	
GARANTIA LEGAL*	90 Dias
GARANTIA ADICIONAL	270 Dias
GARANTIA TOTAL**	360 Dias

*A GARANTIA LEGAL É DE 90 DIAS E TEM SEU INÍCIO NA DATA DE AQUISIÇÃO DO PRODUTO.

**A GARANTIA TOTAL É A SOMA DA GARANTIA LEGAL MAIS A GARANTIA ADICIONAL.

- Os controles remotos terão garantia legal de 90 dias, mais 90 dias de garantia adicional, totalizando 180 dias.
- Os acessórios terão somente garantia legal de 90 dias.

A Fabricante prestará serviços de Assistência Técnica, tanto os gratuitos quanto os remunerados, somente nas localidades onde mantiver Postos Autorizados.

Em locais onde não haja Postos Autorizados, o produto deverá ser transportado, por conta e risco do

consumidor. A relação de Postos Autorizados está disponível através do site www.philco.com.br ou através do **SAC (47) 3431-0499**. Se o consumidor vier a transferir a propriedade deste produto, a garantia ficará automaticamente transferida, respeitando o prazo de validade, contado a partir da primeira aquisição. Produtos que necessitam de serviço de instalação terão despesas e responsabilidades por conta do consumidor. O compromisso de garantia cessará caso:

- O produto seja examinado, adulterado ou consertado fora de Assistência Técnica Autorizada.
- Ocorra a utilização de peça ou componente não original.
- O produto seja ligado em tensão diferente daquela para qual foi projetado.
- O defeito seja decorrente de uso inadequado ou negligência do consumidor em relação às instruções do manual.
- Danos sejam causados por ação de agentes da natureza (enchentes, maresia, raios, etc.).
- O produto seja utilizado para fins não domésticos.
- Não sejam seguidas as recomendações de conservação, conforme manual.
- Ausência ou adulteração do número de série.

BRITÂNIA ELETRÔNICOS S.A

Rua Dona Francisca, 12.340
Bairro Pirabeiraba - Joinville - SC
CEP 89.239-270

Insc. Est. 254.861.660
CNPJ 07.019.308/0001-28
FABRICADO NA CHINA

