


ESTE DESENHO É PROPRIEDADE EXCLUSIVA DA BRITÂNIA ELETRDOMÉSTICOS LTDA. E NÃO PODERÁ SER UTILIZADO POR TERCEIROS

N	MODIFICA O	POR	DATA
0	Arquivo Liberado	Dieli	18-04-2013
1	Adição de informações de segurança para certificação	Elaine	02-04-2014

SOMENTE PARA USO DOMÉSTICO



BRITÂNIA
0800-417644
sac@britania.com.br

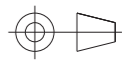

ATENIMENTO AO CONSUMIDOR

04/14 1010-09-05 789783 REV.1




FACICLEAN
1400

Manual de Instruções

PROJ.		DATA		MATERIAL	QUANTIDADE	
DES.	Dieli	DATA	18-04-2013	TRATAMENTO	TOL. Ñ ESPECIF.	ESCALA
VERIF.	Alexandre F.	DATA	18-04-2013	PRODUTO	ESTRUTURA	FOLHA
APROV.	Nayana	DATA	18-04-2013	Aspirador de Pó Faciclean 1400	789783	1/1
BRITÂNIA				TÍTULO	NÚMERO	REV.
				Manual de Instruções	1010-09-05	

1 2 3 4 5 6 7 8 9 10 11

H
G
F
E
D
C
B
A

INTRODUÇÃO

Parabéns pela escolha do Aspirador de Pó Faciclean 1400.

Para garantir o melhor desempenho deste produto, **ler atentamente as instruções a seguir. Recomenda-se não jogar fora este Manual de Instruções**, guardá-lo para eventuais consultas.

NOTA: É comum que aparelhos elétricos novos liberem uma leve fumaça ou gases durante as primeiras vezes em que eles forem utilizados. Isso acontece devido ao aquecimento dos materiais e componentes usados na manufatura do aparelho. É normal e não indica a existência de defeitos no aparelho.

INSTRUÇÕES DE SEGURANÇA

- Antes da primeira utilização, é aconselhável ler este Manual atentamente e guardá-lo para futuras referências.
 - Certificar-se de que a tensão (voltagem) da instalação elétrica corresponda à da etiqueta do aparelho.
 - Não usar este aparelho para aspirar nenhum tipo de líquido ou materiais inflamáveis.
 - Não aspirar materiais incandescentes nem cinzas.
 - Não usar o aparelho sem o filtro permanente, protetor do motor e sem o saco coletor de pó.
 - Não utilizar aparelhos apresentando qualquer tipo de dano no cordão elétrico, no plugue ou em outros componentes. Para substituir qualquer peça danificada, procurar a *Assistência Técnica Autorizada*, a fim de evitar riscos.
 - Esvaziar sempre o recipiente coletor de pó permanente quando estiver cheio.
 - Este aparelho não deve ser usado por pessoas (inclusive crianças) com capacidades físicas, mentais ou sensoriais reduzidas ou pouca experiência e conhecimento, a menos que sejam supervisionadas ou instruídas sobre o uso do aparelho por uma pessoa responsável por sua segurança.
 - Crianças pequenas devem ser supervisionadas para que não brinquem com o aparelho.
 - Se houver bloqueio nos bocais, na mangueira ou nos tubos, o aparelho só poderá ser usado depois de remover esta obstrução.
 - Não guardar nem utilizar o aparelho perto de locais com temperatura elevada.
 - Se, durante a operação, houver ruídos estranhos, odores, fumaça, mau funcionamento e outras falhas, o usuário deverá desligar imediatamente o aparelho e retirar o plugue da tomada. Em seguida, ele deverá entrar em contato com a *Assistência Técnica Autorizada*. Nunca tentar consertar o aparelho por conta própria.
 - Se o cordão de alimentação estiver danificado, ele deverá ser substituído pela *Assistência Técnica Autorizada* ou por um técnico credenciado.
 - Não deixar que o aspirador passe por cima do cordão de alimentação.
- Para evitar choque elétrico, nunca usar o aparelho com as mãos molhadas. Não molhar o aparelho e nem o submergir em água.
- Nunca deixar o aparelho ligado quando o usuário não estiver por perto.
 - Desligar sempre o aparelho antes de cada interrupção momentânea de utilização ou para adaptar acessórios .
 - Desligar o aspirador da tomada sempre que fizer limpeza do aparelho ou a manutenção dele.
 - Desligar e retirar o plugue da tomada quando não estiver usando o aparelho.

- Nunca transportar o aparelho pelo cordão elétrico ou pela mangueira flexível, nem desligá-lo da tomada puxando pelo cordão.
- Evitar o contato físico; manter os cabelos, as roupas e outros utensílios longe dos bocais de aspiração do aparelho, para se evitarem acidentes.
- Não utilizar o aparelho caso ele tenha caído ou apresente deterioração visível ou ainda problemas de funcionamento. Procurar a *Assistência Técnica Autorizada*.
- Para não perder a garantia e para evitar problemas técnicos não tentar consertar o aparelho em casa. Quando necessário, Levá-lo à *Assistência Técnica Autorizada*.
- A nota fiscal e o certificado de garantia são documentos importantes e devem ser mantidos para efeito de garantia. •O aparelho deve ser conectado a uma tomada com um contato de aterramento.
- O aparelho não deve ser operado por meio de um temporizador externo ou sistema de controle remoto separado.
- Antes de usar o aparelho, certificar-se de que a tensão da sua tomada elétrica corresponde à indicada na etiqueta do aparelho. Sempre utilizar uma tomada elétrica com a mesma tensão.
- Não utilizar adaptadores e benjamins, sempre ligar o produto direto a uma tomada com o padrão NBR5410 que esteja dimensionada para o produto em questão (circuito elétrico), instalada por um eletricista habilitado.

Aviso importante : qualquer serviço de manutenção ou de reparos só deverá ser efetuado por um técnico credenciado. Não tentar consertar o aspirador por conta própria.

COMPONENTES

- 01.** Indicador de saco coletor de pó cheio
- 02.** Tapa do compartimento de pó
- 03.** Trava da tampa do compartimento de pó
- 04.** Mangueira flexível
- 05.** Bocal de encaixe da mangueira
- 06.** Tubo prolongador
- 07.** Botão LIGA / DESLIGA (pedal)

- 08.** Válvula de controle de sucção
- 09.** Rodas traseiras
- 10.** Acessório para pisos lisos, tapetes e carpetes
- 11.** Tampa do filtro de exaustão
- 12.** Filtro de proteção do motor
- 13.** Saco permanente



INSTRUÇÕES DE USO

- Conectar o bocal na mangueira conforme indicado nas figuras 1 e 2 , um “clic” deverá ser ouvido.

Figura 1

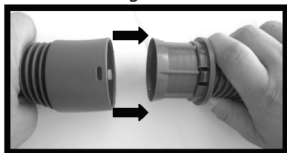
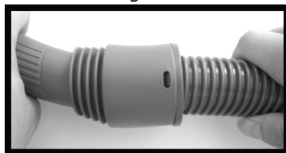


Figura 2



Nota: Após o bocal ser conectado,o mesmo não deverá ser desmontado.

- Introduzir o terminal da mangueira no respectivo bocal de encaixe pressionando simultaneamente os botões de travamento situados de cada lado do mesmo. Certificar-se de que as travas estejam adequadamente encaixadas.

- Conectar a extremidade da mangueira aos acessórios conforme o tipo de limpeza desejado.

- Utilizar os tubos prolongadores para facilitar o acesso aos locais a serem limpos, para mais conforto durante o manuseio.

- Inserir o plugue em uma tomada cuja tensão corresponda à da etiqueta do aparelho. Pressionar o botão LIGA/DESLIGA.

- Na limpeza de cortinas, tapetes soltos ou objetos similares, utilizar a válvula de controle de sucção, deslizando-a gradualmente de modo a obter a redução do poder de sucção. Evitar que o objeto fique preso ao bocal. Durante a utilização normal manter a válvula sempre fechada para que seja alcançado o desempenho máximo do produto.

- Se durante o uso o indicador localizado na tampa do compartimento de pó ficar vermelho, significa que o saco coletor está cheio. Neste momento o usuário provavelmente notará que o produto para de sugar. Quando isso ocorrer, esvaziar o saco coletor de pó permanente ou substituir o saco coletor de pó descartável, seguindo as instruções da seção “MANUTENÇÃO E LIMPEZA”.

- Depois de utilizar o aparelho, desligá-lo pressionando o botão LIGA / DESLIGA e retirar o plugue da tomada.

- Para remover a mangueira pressionar simultaneamente os botões de travamento e puxar pelo terminal da mesma. Evitar puxar a mangueira segurando pela parte flexível.

NOTA: Para tornar o manuseio do produto mais cômodo, o botão LIGA/DESLIGA foi projetado para permitir o seu acionamento com os pés.

MANUTENÇÃO E LIMPEZA

Limpeza do saco coletor de pó

- Quando o indicador localizado na tampa do compartimento de pó ficar laranja, o saco coletor de pó deve ser esvaziado e limpo. Para isso, devem ser seguidas as instruções a seguir.
- Desligar o aparelho pressionando o botão LIGA/DESLIGA e retirar o plugue da tomada.
- Remover a mangueira pressionando simultaneamente os botões de travamento e puxar pelo terminal.
- Abrir a tampa do compartimento de pó puxando a respectiva trava.
- Remover o saco do aparelho, puxar o saco permanente com as duas mãos para cima (figura 2).
- O usuário deve esvaziar, limpar e reajustar o saco ao aparelho seguindo o mesmo procedimento.
- Fechar a tampa do reservatório e pressioná-la cuidadosamente. Esta deverá estar bem fechada; caso contrário, o desempenho do produto será prejudicado.

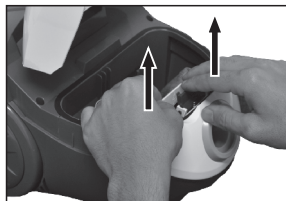


Figura 2

ATENÇÃO: se o saco permanente não tiver sido instalado corretamente, a trava da tampa do compartimento de pó não poderá ser fechada adequadamente.

- Remover e lavar os filtros de proteção do motor e de exaustão com água morna a cada seis meses ou quando eles estiverem visivelmente saturados. Reinstalá-los depois de secá-los ao ar livre.
- Para remover o filtro de proteção do motor, o usuário deve puxá-lo na vertical até que ele saia das respectivas canaletas. Depois de limpo e seco, reinstalá-lo, encaixando-o nas respectivas canaletas.
- Para remover o filtro de exaustão, deve-se remover a respectiva tampa pressionando a sua trava na vertical e puxando-a para fora. Depois de limpo e seco, reinstalá-lo, encaixando-o no respectivo alojamento. Em seguida, colocar a tampa encaixando inicialmente as linguetas da parte inferior e pressionar na seqüência a parte superior.

ATENÇÃO: Jamais utilizar o produto sem os filtros. Se estiverem danificados, eles deverão ser substituídos. O plugue deverá ser retirado da tomada antes de qualquer manutenção ou substituição de peças.

RESOLVENDO PROBLEMAS

Problema	Possível causa	Solução
Não liga.	A tomada está sem energia.	Verificar se há energia testando a tomada com outros aparelhos.
	O plugue não foi inserido na tomada elétrica.	Inserir o plugue na tomada elétrica.
	O botão Liga/Desliga está desligado.	Pressionar o botão Liga/Desliga.
O aparelho não aspira sujeira de modo eficiente.	A compartimento de poeira está cheio.	Esvazie o compartimento de poeira (consulte o capítulo 'Limpeza').
	O Filtro está entupido.	Limpe o filtro (consulte o capítulo "Limpeza").
A sujeira escapa do aparelho.	O compartimento de poeira está cheio.	Esvazie o compartimento de poeira (consulte o capítulo 'Limpeza').
	O compartimento de poeira não está devidamente encaixado.	Verifique se o compartimento de poeira está corretamente instalado após esvaziá-lo (consulte o capítulo 'Limpeza').
O aparelho faz muito barulho e vibra durante a operação.	O compartimento de poeira está cheio.	Esvazie o compartimento de poeira (consulte o capítulo 'Limpeza').
Aparelho desliga durante o funcionamento	Superaquecimento do aparelho.	Esvazie o compartimento de poeira (consulte o capítulo 'Limpeza') e espere o aparelho esfriar.