

Philco

MANUAL DE INSTRUÇÕES
Chaleira Elétrica PCH18B



Philco

O APARELHO DESTINA-SE SOMENTE PARA USO DOMÉSTICO

INTRODUÇÃO

Parabéns pela escolha de mais um produto de nossa linha.

Para garantir o melhor desempenho de seu produto e não invalidar a garantia, o usuário deve ler atentamente as instruções a seguir. Recomenda-se não jogar fora este Manual de Instruções. Ele deve ser guardado para eventuais consultas.

Devido aos avanços tecnológicos e ao sistema de produção por lotes, poderão existir pequenas divergências entre o aparelho e alguma ilustração ou descrição de funcionamento de algum recurso deste Manual. Tal fato, porém, não prejudica o entendimento por parte do usuário.

CUIDADOS

A Fabricante garante o bom funcionamento deste aparelho. Porém, é necessário que sua utilização seja adequada para que o usuário desfrute do máximo que o aparelho pode proporcionar sem prejudicar a saúde do usuário. Os cuidados descritos a seguir e devem ser obedecidos.

INSTRUÇÕES AO USUÁRIO

Muitos dos “problemas” que acometem os produtos eletrônicos têm como causa, não somente a desinformação em relação ao aparelho, mas uma conexão equivocada por parte do usuário. Existe uma grande probabilidade de o usuário resolver eventuais contratempos de operação ou funcionamento insatisfatório do aparelho apenas consultando o Manual de Instruções. Antes de submeter o aparelho a um posto de Assistência Técnica Autorizada, o usuário deve ler atentamente o Manual de Instrução.



O sinal em forma de raio é destinado a alertar o usuário para a presença de tensões perigosas no interior do aparelho. Tocar componentes internos poderá resultar em choque elétrico.



O ponto de exclamação é destinado a alertar o usuário para a existência de instruções importantes de uso. Para reduzir o risco de choque elétrico ou incêndio, não abrir o aparelho.



“Cuidado, superfície quente”.



Aviso: situações que podem prejudicar você ou terceiros.



Atenção: situações que podem danificar seu aparelho ou outro equipamento.



Nota: notas, dicas de uso ou informações adicionais.



Dica: Conselhos para utilização e melhor funcionamento.

PRECAUÇÕES QUANTO À SEGURANÇA

- Não utilizar o aparelho se o mesmo apresentar algum dano no cordão elétrico, no plugue ou em outros componentes. Para substituir qualquer peça danificada, procurar a Assistência Técnica Autorizada, a fim de evitar riscos.
- Antes de usar o aparelho, certificar-se de que a tensão da sua tomada elétrica corresponda à da etiqueta da chaleira.
- Não colocar o produto sobre superfícies quentes ou ao lado do fogo para evitar danos.
- Este aparelho não foi projetado para ser utilizada por pessoas (incluindo crianças) com capacidades físicas, sensoriais ou mentais reduzidas, ou falta de experiência e conhecimentos, exceto se forem supervisionadas ou instruídas por uma pessoa responsável pela sua segurança.
- As crianças deverão ser supervisionadas, para assegurar de que não brinquem com o aparelho.
- Uma supervisão redobrada será necessária se o aparelho for usado perto de crianças.
- O aparelho não deve ser deixado sozinho enquanto estiver conectado à tomada elétrica.
- Antes de encher o reservatório de água, certi-

ficar que o aparelho esteja desligado.

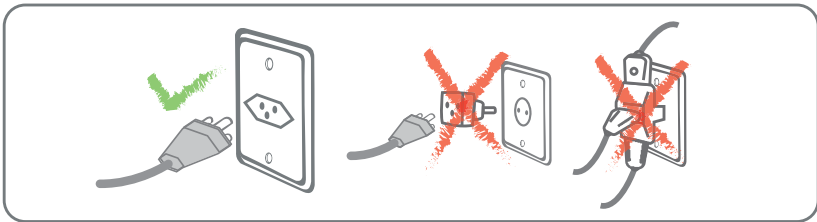
- Retirar o plugue da tomada elétrica antes de limpar o aparelho ou quando não o estiver usando. Deixar a chaleira esfriar totalmente antes de remover ou de instalar seus componentes e também antes de limpá-la.
- O aparelho deve ser utilizado com a base fornecida.
- A superfície da chaleira está sujeita ao calor residual após a sua utilização.
- Para se proteger contra choques elétricos, incêndio ou acidentes pessoais, não mergulhar o cordão elétrico e/ou o plugue na água ou em outros líquidos.
- Se a chaleira é abastecida acima do nível, água fervente pode ser expelida.
- Colocar o aparelho sobre uma superfície plana ou sobre uma mesa. Não deixar o cordão elétrico pender de bordas de mesas ou balcões.
- Certificar-se de que o cordão elétrico não toque a superfície quente do aparelho.
- Algumas partes (componentes) do aparelho se aquecem durante sua utilização, não tocá-las diretamente com as mãos. Pegar sempre pelas alças ou pegadores.
- Sempre desconectar segurando pelo plugue,

nunca puxar pelo cordão elétrico.

- Não deixar a chaleira funcionar sem água.
- Queimaduras poderão ocorrer se a tampa do aparelho for aberta durante a fervura da água.
- Nunca usar a chaleira se sua jarra estiver danificada ou se seu cabo estiver frouxo ou partido.
- O uso de acessórios não recomendados pelo fabricante poderá provocar incêndio, choques elétricos ou acidentes pessoais.
- Não usar a chaleira ao ar livre.
- Não usar a chaleira para fins diferentes dos especificados neste manual de instruções.
- O aparelho deve ser conectado a uma tomada com um contato de aterramento.
- O aparelho não deve ser operado por meio de um temporizador externo ou sistema de controle remoto separado.
- Antes de usar o aparelho, certificar-se de que a tensão da sua tomada elétrica corresponde à indicada na etiqueta do aparelho. Sempre utilizar uma tomada elétrica com a mesma tensão.
- Para não perder a garantia e evitar problemas técnicos, não tentar consertar o aparelho em casa. Se necessário, levá-lo à Assistência Técnica Autorizada.
- A nota fiscal e o certificado de garantia são do-

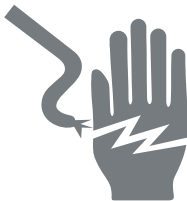
cumentos importantes e devem ser guardados para efeito de garantia.

- Não utilizar adaptadores e benjamins, ligar sempre o produto direto a uma tomada com o padrão NBR5410 que esteja dimensionada para o produto em questão (circuito elétrico), instalada por um eletricista habilitado.



Qualquer serviço de manutenção ou de reparos só deverá ser efetuado por um técnico credenciado. Não tentar consertar o produto por conta própria.

⚠ ADVERTÊNCIA



- Retirar o plugue da tomada elétrica antes de efetuar qualquer manutenção no aparelho.
- Recolocar todos os componentes antes de ligar o produto.
- Ligar o plugue em uma tomada com aterramento efetivo, conforme norma NBR5410.
- Não usar adaptadores, benjamins ou T's.

•Não seguir estas instruções pode trazer risco de morte, incêndio ou choque elétrico.

LISTA DE COMPONENTES

- 01.** Tampa
- 02.** Bico de saída de água
- 03.** Visor digital
- 04.** Base
- 05.** Botão Temperatura
- 06.** Botão Liga/Desliga
- 07.** Alça



ANTES DA PRIMEIRA UTILIZAÇÃO

- Use apenas água fria para encher a chaleira.
- O nível da água deve estar entre as marcações MAX. e MIN.
- Ferva apenas água dentro de sua chaleira, nunca utilize outros líquidos como leite, chá, café e outros.
- Verificar sempre se a tampa está bem fechada.
- A base e o corpo do aparelho não devem ficar molhados.



Antes de utilizar pela primeira vez a chaleira, ferva a água e jogue-a fora, este procedimento deve ser repetido por pelo menos duas vezes e serve para eliminar possíveis resíduos do interior da mesma.

USANDO SEU APARELHO

Fervendo água

- Coloque a base do produto em uma superfície plana, firme e seca.
- Conecte o plugue na tomada (sem colocar a jarra sobre a base).
- Retire a tampa produto puxando-a para cima.
- Coloque água na jarra, observando que fique entre o nível MÁX e MÍN e feche a tampa.
- Encaixe a jarra na base. Nesse momento seu produto irá emitir um aviso sonoro, o botão **Liga/Desl.** irá se acender.
- Pressione o botão **Liga/Desl.** para dar início ao processo.



Por padrão, sua chaleira inicia o processo configurada para a temperatura de 100°C.

Aquecer / Manter aquecido

Pressione o botão **Temperatura** repetidamente para alternar entre as temperaturas pré programadas de 45°C, 55°C, 70°C, 85°C e 100°C. O painel mostrará a temperatura correspondente no painel.

Após alguns segundos o chaleira começará a aquecer e o painel digital irá mostrar a temperatura atual da água dentro da chaleira. Quando a temperatura da água atingir o valor selecionado, a chaleira manterá a temperatura selecionada por um período de 4h. Após este tempo o aparelho irá desligar automaticamente.



A função manter aquecido funciona somente nas temperaturas de 45°C, 55°C, 70°C, 85°C. Ao selecionar a temperatura 100°C no modo aquecer, a água irá apenas ferver e o produto desligará automaticamente. Existe uma tolerância de aproximadamente +/-5°C entre a temperatura selecionada e a da água no interior da chaleira

LIMPEZA E MANUTENÇÃO

- Antes de iniciar a limpeza, certifique-se que o produto esteja frio e desligado da tomada.
- Não mergulhe a chaleira elétrica nem a base na água.
- Para limpar o exterior do produto utilize apenas pano úmido, nunca use material feito de náilon ou abrasivos.
- Limpe o interior do produto regularmente com uma escova macia e enxague bem.
- Não use palha de aço, produtos abrasivos, saponáceos, álcool ou qualquer tipo de solvente, pois podem danificar o aparelho.
- Antes de guardar o produto seque-o com um pano.
- Guarde o produto em um local seco e fora do alcance de crianças e animais domésticos.

RESOLVENDO POSSÍVEIS PROBLEMAS

PROBLEMA	CAUSA	SOLUÇÃO
Não liga.	1 - A tomada está sem energia.	1 - Verificar se há energia testando a tomada com outros aparelhos.
	2 - O plugue não foi inserido na tomada elétrica.	2 - Inserir o plugue na tomada elétrica.
	3 - O botão Liga/Desliga está desligado.	3 - Pressionar o botão Liga/Desliga.
	4 - O aparelho foi utilizado recentemente e ainda está quente.	4 - O botão Liga/Desliga permanecerá na posição "Liga" apenas após o resfriamento do aparelho.
Água morna.	1 - A chaleira é 220 Volts e a tomada 127 Volts.	1 - Verificar se a tensão que consta na etiqueta do aparelho é compatível com a tensão da tomada.

CERTIFICADO DE GARANTIA

A Fabricante solicita ao consumidor a leitura prévia do Manual de Instruções para a melhor utilização do produto. A Fabricante garante seus produtos contra defeitos de fabricação durante o período estabelecido, contados a partir da data de entrega do produto expresso na nota fiscal de compra. Conforme modelo a seguir:

ELETROPORTÁTEIS	
Garantia legal*	3 Meses
Garantia adicional	9 Meses
Garantia total**	12 Meses

*A garantia legal é de 3 meses e tem seu início na data de aquisição do produto.
 **A garantia total é a soma da garantia legal mais a garantia adicional.

- Os controles remotos terão garantia legal de 3 meses, mais 3 meses de garantia adicional, totalizando 6 meses.
- Os acessórios terão somente garantia legal de 3 meses.
- A Fabricante prestará serviços de Assistência

Técnica, tantos os gratuitos quanto os remunerados, somente nas localidades onde mantiver Postos Autorizados.

Para que você exerça a garantia constante neste certificado, será necessário informar alguns de seus dados pessoais, como por exemplo: nome, CPF, endereço e telefone às nossas Assistências Técnicas, a fim de que seja aberta ordem de serviço. Em cumprimento à Lei Geral de Proteção de Dados, a fabricante informa que estes dados poderão ser compartilhados com nossos prestadores de serviço, somente quando necessário para a conclusão do atendimento em garantia.

- Em locais onde não haja Postos Autorizados, o produto deverá ser transportado, por conta e risco do consumidor. A relação de Postos Autorizados está disponível através do site www.philco.com.br ou através do SAC (47) 3431-0499. Se o consumidor vier a transferir a propriedade deste produto, a garantia ficará automaticamente transferida, respeitando o prazo de validade, contado a partir da primeira aquisição. Produtos que necessitam de serviço de instalação terão despesas e responsabilidades por conta do consumidor. O compromisso de garantia cessará caso:

- O produto seja examinado, adulterado ou consertado fora de Assistência Técnica Autorizada.
- Ocorra a utilização de peça ou componente não original.
- O produto seja ligado em tensão diferente daquela para qual foi projetado.
- O defeito seja decorrente de uso inadequado ou negligência do consumidor em relação às instruções do manual.
- Danos sejam causados por ação de agentes da natureza (enchentes, maresia, raios, etc.).
- O produto seja utilizado para fins não domésticos.
- Não sejam seguidas as recomendações de conservação, conforme manual.
- Ausência ou adulteração do número de série.

BRITÂNIA ELETRODOMÉSTICOS S.A.

Rua Hans Dieter Schmidt, 3303 Bloco 3
 Zona Industrial Norte - Joinville/SC - CEP 89219-504
 Inscr. Est. 24.784.565-8 - CNPJ 76.492.701/0014-71
 FABRICADO NA CHINA

Para ter acesso ao manual digital (em PDF),
acesse o QR Code, ou entre em contato
com o nosso SAC em horário comercial.



ATENDIMENTO AO CONSUMIDOR (47) 3431-0499

www.philco.com.br

11/25 9943-09-05 053951027 728935 Rev.0