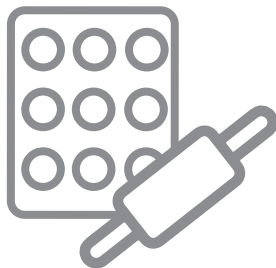


# Receita

## Pão de Queijo Caseiro

### Ingredientes

- 500g de polvilho azedo
- 300ml de leite
- 2 colheres (sopa) de margarina
- 2 ovos
- 200g de queijo ralado
- 1 colher (chá) de sal



### Modo de preparo

Coloque os ingredientes em sequência na batedeira e bata por 90 segundos.

Unte forminhas com óleo e coloque a massa e depois leve ao forno por 20 minutos a 180°C.



**Após o preparo, deixe sua batedeira esfriar à temperatura ambiente antes de utilizar o produto novamente.**

# Philco

01/22 4846-09-05 018841 Rev.1

### Certificado de Garantia

A Fabricante solicita ao consumidor a leitura prévia do Manual de Instruções para a melhor utilização do produto. A Fabricante garante seus produtos contra defeitos de fabricação durante o período estabelecido, contados a partir da data de entrega do produto expresso na nota fiscal de compra. Conforme modelo a seguir:

Eletroportáteis	
Garantia Legal	90 dias
Garantia Adicional	270 dias
Garantia Total	360 dias

\*A garantia legal é de 90 dias e tem seu início na data de aquisição do produto.

\*\*A garantia total é a soma da garantia legal mais a garantia adicional.

•Os acessórios terão somente garantia legal de 90 dias.

A Fabricante prestará serviços de Assistência Técnica, tantos os gratuitos quanto os remunerados, somente nas localidades onde mantiver Postos Autorizados.

Em locais onde não haja Postos Autorizados, o produto deverá ser transportado, por conta e risco do consumidor. A relação de Postos Autorizados está disponível através do site [www.philco.com.br](http://www.philco.com.br) ou através do **SAC (47) 3431-0499**.

Se o consumidor vier a transferir a propriedade deste produto, a garantia ficará automaticamente transferida, respeitando o prazo de validade, contado a partir da primeira aquisição. Produtos que necessitam de serviço de instalação terão despesas e responsabilidades por conta do consumidor. O compromisso de garantia cessará caso:

- O produto seja examinado, adulterado ou consertado fora de Assistência Técnica Autorizada.
- Ocorra a utilização de peça ou componente não original.
- O produto seja ligado em tensão diferente daquela para qual foi projetado.
- O defeito seja decorrente de uso inadequado ou negligência do consumidor em relação às instruções do manual.
- Danos sejam causados por ação de agentes da natureza (enchentes, maresia, raios, etc).
- O produto seja utilizado para fins não domésticos.
- Não sejam seguidas as recomendações de conservação, conforme manual.
- Ausência ou adulteração do número de série.



(47) 3431-0499  
[www.philco.com.br](http://www.philco.com.br)

# Philco

# Philco

MANUAL DE INSTRUÇÕES



Batedeiras

Crome Base Duo Turbo PR  
Crome Base Inox Turbo Duo Mixer VM  
Crome Case PBT450P

**Parabéns, você acaba de adquirir sua batedeira Philco!**

Para garantir o melhor desempenho e durabilidade de seu produto, recomendamos que leia todo o manual antes de utilizá-lo e guarde-o para eventuais consultas.

Este é um manual unificado e atende todas as versões da linha de batedeiras planetárias PBT450 Turbo.

Algumas funcionalidades, acessórios e cores podem variar de acordo com o produto adquirido. Verifique os componentes adquiridos na caixa unitária do produto.



**Não seguir estas instruções pode trazer risco de morte, incêndio ou choque elétrico.**

- Retirar o plugue da tomada elétrica antes de efetuar qualquer manutenção no aparelho.
- Não usar adaptadores, benjamins ou T's.



O aparelho destina-se somente para uso doméstico

BRITÂNIA ELETRÔNICOS S.A.  
Rua Dona Francisca, 12.340 - Bairro Pirabeiraba - Joinville/SC  
CEP 89.239-270 - Insc. Est. 754.851.650 - CNPJ 07.019.308/0001-28  
INDÚSTRIA BRASILEIRA

# Philco

## 1 Instruções de Segurança

- Não utilizar aparelhos que apresentem algum tipo de dano no cordão elétrico, no plugue ou em outros componentes. Para substituir uma peça danificada, procurar a Assistência Técnica Autorizada, a fim de evitar riscos.
- Este aparelho não foi projetado para ser utilizada por pessoas (incluindo crianças) com capacidades físicas, sensoriais ou mentais reduzidas, ou falta de experiência e conhecimentos, exceto se forem supervisionadas ou instruídas por uma pessoa responsável pela sua segurança.
- As crianças deverão ser supervisionadas, para assegurar que não brinquem com o aparelho.
- O produto deve estar sempre desligado antes de ser conectado ou desconectado da tomada elétrica. Nunca desconectar puxando pelo cordão elétrico. Segurar com firmeza o plugue e então puxar para desconectá-lo. Tirar o plugue da tomada quando for limpá-la ou instalar seus acessórios.
- Evitar todo contato com as partes móveis do aparelho. Manter as

mãos, tecidos, espátulas e demais utensílios longe dos batedores durante o funcionamento para evitar o risco de acidentes pessoais ou danos ao aparelho.

- Nunca mergulhe o corpo e o cabo da batedeira na água ou em outros líquidos. Isto poderá causar acidentes pessoais e danos ao produto.
- Não usar a batedeira para usos diferentes daqueles a que se destina.
- O uso de acessórios que não sejam originais do aparelho pode prejudicar o funcionamento e causar danos ao usuário e ao produto, além de causar a perda da garantia.
- Para não perder a garantia e evitar problemas técnicos, não tentar consertar o aparelho. Se necessário, levá-lo à Assistência Técnica Autorizada.
- A nota fiscal e o certificado de garantia são documentos importantes e devem ser guardados para efeito de garantia.
- Não deixar o cordão elétrico pender de bordas de mesas ou balcões ou tocar superfícies aquecidas, como, por exemplo, fogões.
- Mantenha este produto guardado em um local limpo, seco e seguro.

## 2 Componentes



! \*Este é um manual unificado entre a linha de Batedeiras Crome. Algumas características como material ou cores podem alterar de acordo com a versão adquirida. Verifique o modelo adquirido e monte sua batedeira de acordo.

## 3 Montagem do produto



Antes de utilizar, limpe sua batedeira de acordo com o tópico de **limpeza**.

Aperte o botão de articulação e levante a plataforma da batedeira para cima.

Encaixe a unidade motora e posicione-a até o final da plataforma.

## 4 Funcionamento e Utilização



A batedeira pode ser utilizada de forma portátil, sendo a montagem na base não obrigatória para o uso.

Colocando o seletor de velocidade de 1-4, a batedeira irá iniciar a operação.

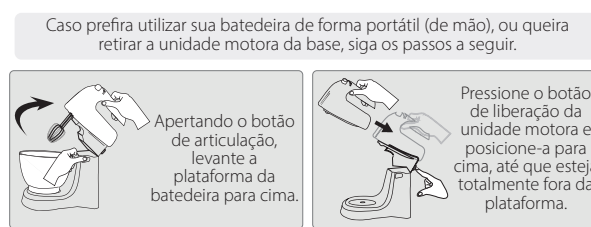
Colocando o seletor de velocidade na posição "T" a batedeira irá pulsar.

Ao final da utilização, posicione o seletor em "0" e retire o plugue da tomada.

Depois de desligado, retire os batedores pressionando o botão ejetor.

Se sua tigela for Inox, certifique-se que o disco está encaixado na base, antes de posicionar a tigela.

## 5 Unidade motora



## 6 Dicas de Utilização

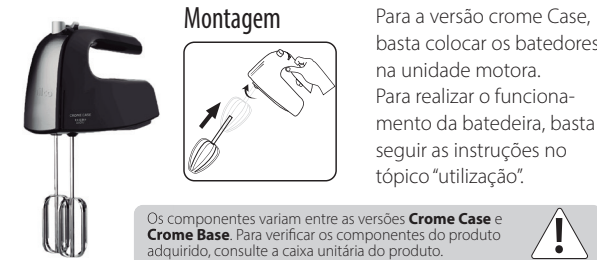
- O tempo de utilização não deverá exceder 4 minutos. Faça intervalos de 10 minutos entre ciclos de 4 minutos de utilização.
- Ao misturar massas que contenham fermento, sugerimos iniciar a velocidade pela mais baixa e aumentar gradativamente, para conseguir melhores resultados..
- Logo que acabe de bater, coloque o seletor de velocidade na posição 0 (desligado) e depois, tire o plugue da tomada.
- Para desmontar a batedeira, basta fazer a sequência contrária de montagem do tópico anterior.
- Se necessário, tire o excesso de massa dos batedores com uma espátula plástica ou de madeira.
- Só retire os batedores se a batedeira estiver na posição 0 (desligado), com o plugue desconectado da tomada e totalmente parada.
- Não aperte o botão de articulação com o produto em movimento ou ligado.
- Ao colocar ingredientes na tigela, certifique-se que não exceda a quantidade máxima.
- Nunca utilizar o batedor de claras em neve para bater massas.

**ATENÇÃO** - As tigelas **Inox** da linha de batedeiras Crome podem ser utilizadas em fornos. As demais tigelas são de uso **exclusivo** para bater massas.

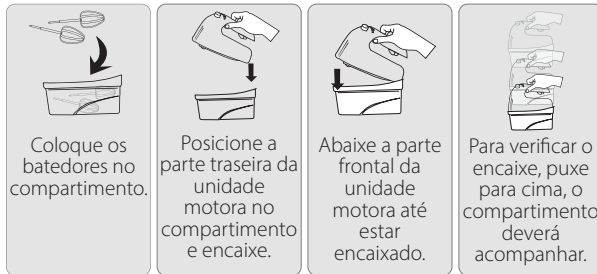
**4 ATENÇÃO** Não seguir estas instruções pode trazer risco de morte, incêndio ou choque elétrico.

- Retirar o plugue da tomada elétrica antes de efetuar qualquer manutenção no aparelho.
- Não usar adaptadores, benjamins ou T's.

## 7 Versão Crome Case



## Armazenamento



## 8 Limpeza

