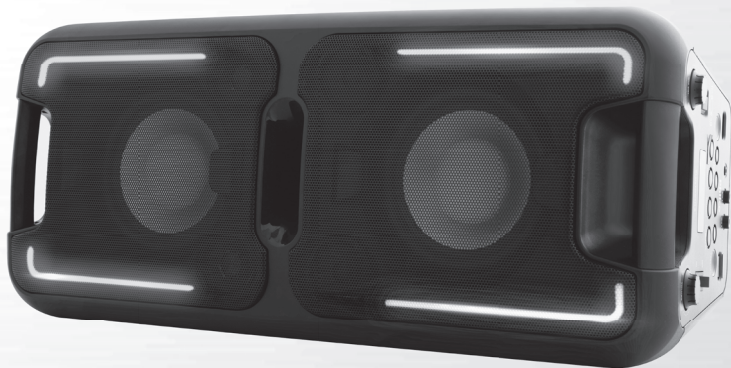


# Philco



MANUAL DE INSTRUÇÕES

Caixa Acústica  
PCX5501N EFFECTS

# CONTEÚDO

<b>Cuidados</b> .....	02
Instrução ao usuário .....	02
Local de instalação .....	02
Precauções quanto à segurança .....	02
Manuseio e limpeza .....	03
Meio ambiente .....	04
<b>Conteúdo da embalagem</b> .....	05
<b>Principais características</b> .....	05
<b>O aparelho</b> .....	06
<b>Vistas</b> .....	06
<b>Modos de operação</b> .....	07
<b>Modos de reprodução</b> .....	08
Modo Rádio .....	09
Modo USB .....	09
Modo Bluetooth .....	09
Reproduzindo música .....	10
Entrada auxiliar .....	10
Conectando com o televisor .....	10
Entrada para microfone .....	11
<b>Aplicativo</b> .....	11
Tela inicial .....	12
Player .....	12
Cores .....	12
FM .....	12
AUX .....	12
USB .....	12
Configuração .....	13
Equalização .....	13
<b>Problemas e soluções</b> .....	13
Aparelho não liga? .....	13
Aparelho com som abafado? .....	13
Entrada USB não funciona? .....	13
Áudio da fonte bluetooth? .....	13
<b>Especificações técnicas</b> .....	14
Áudio .....	14
Entrada Flash .....	14
Bluetooth .....	14
Rádio .....	14
Geral .....	14

**Parabéns pela escolha de mais um produto de nossa linha!**

# Philco

Para garantir o melhor desempenho de seu produto e não invalidar a garantia, o **usuário deve ler atentamente as instruções a seguir**. Recomenda-se não jogar fora este Manual de Instruções. Ele deve ser guardado para eventuais consultas.

Devido aos avanços tecnológicos e ao sistema de produção por lotes, poderão existir pequenas divergências entre o aparelho e alguma ilustração ou descrição de funcionamento de algum recurso deste Manual. Tal fato, porém, não prejudica o entendimento por parte do usuário.

A Fabricante garante o bom funcionamento deste aparelho. Porém, é necessário que sua utilização seja adequada para que o usuário desfrute do máximo que o aparelho pode proporcionar sem prejudicar a saúde do usuário.

Os cuidados descritos a seguir e devem ser obedecidos.

### **INSTRUÇÕES AO USUÁRIO**

Muitos dos “problemas” que acometem os produtos eletrônicos têm como causa, não somente a desinformação em relação ao aparelho, mas uma conexão equivocada por parte do usuário. Existe uma grande probabilidade de o usuário resolver eventuais contratempos de operação ou funcionamento insatisfatório do aparelho apenas consultando o Manual de Instruções. Antes de submeter o aparelho a um posto de Assistência Técnica Autorizada Philco, o usuário deve ler atentamente o Manual de Instrução.

### **LOCAL DE INSTALAÇÃO**

- A ventilação normal do produto não deve ser bloqueada. Os orifícios de ventilação devem ficar sempre desobstruídos. Não envolver o aparelho todo em espuma.
- Não deixar o aparelho exposto à luz solar direta.
- O produto não deve ser exposto a gotejamentos nem a respingos. Objetos com líquidos, como vasos, não devem ser colocados sobre o produto.
- Instalar o aparelho de modo que o cabo de alimentação possa ser desconectado imediatamente da tomada da rede elétrica em caso de alguma anormalidade.

### **PRECAUÇÕES QUANTO À SEGURANÇA**

- Não tocar o interior do produto nem inserir um objeto metálico. Qualquer uma dessas operações poderá causar choque elétrico ou falhas no aparelho.
- Quando houver tempestades, desligar o cordão elétrico da tomada elétrica e se estiver sendo utilizado ao ar livre interromper o uso.
- Não imergir o cordão elétrico, o plugue ou o próprio aparelho na água ou em qualquer outro líquido
- O uso de acessórios que não sejam originais pode prejudicar o funcionamento do produto e a perda da garantia.
- Não tentar consertar o aparelho em casa. Quando necessário, levar o produto

à uma Assistência Técnica Autorizada

- Não utilizar aparelhos apresentando qualquer tipo de dano no cordão elétrico, no plugue ou em outros componentes.
- É recomendável que o usuário anote o número de série presente na região inferior do aparelho.
- Não instalar vários equipamentos numa mesma tomada. Isso sobrecarregará o circuito e aumentará o risco de incêndios.
- Proteger o cabo elétrico contra danos físicos ou mecânicos, tais como: ao ser dobrado, torcido, pisado, preso por uma porta ou calçado.
- Não retirar o cabo elétrico da tomada puxando pelo fio. Sempre segurar na base do plugue.

NÍVEIS DE DECIBELIS	EXEMPLOS PARA SIMPLES COMPARAÇÃO
30 dB	Brisa na floresta, biblioteca silenciosa
40 dB	Geladeira, sala de estar
50 dB	Trânsito leve, escritório silencioso
60 dB	Ar condicionado, a seis metros de distância, máquina de costura
70 dB	Aspirador de pó, secador de cabelos
80 dB	Tráfego médio na cidade, coletor de lixo
90 dB	Metró, máquina de cortar grama
100 dB	Serra elétrica, furadeira pneumática
120 dB	Concerto de Rock em frente às caixas acústicas, trovão
140 dB	Espingarda de caça. Avião a jato

Abaixo está a simbologia relacionada à segurança utilizada no aparelho



O sinal em forma de raio é destinado a alertar o usuário para a presença de tensões perigosas no interior do aparelho. Tocar componentes internos poderá resultar em choque elétrico.



O ponto de exclamação é destinado a alertar o usuário para a existência de instruções importantes de uso.



Para reduzir o risco de choque elétrico ou incêndio, não abrir o gabinete do aparelho.

- Evitar o uso prolongado do aparelho com volume superior a 85 dB. Níveis de ruídos acima deste valor podem ser prejudiciais à audição humana.

## MANUSEIO E LIMPEZA

- Não limpar o gabinete do aparelho com detergentes nem solventes.
- Não deixar o aparelho ligado sem ninguém por perto.
- A nota fiscal e o certificado de garantia são documentos importantes e devem ser guardados para efeito de garantia.

## MEIO AMBIENTE

### •Embalagem

Um terço do consumo de papel destina-se a embalagens. E alguns têm um período de uso inferior a 30 segundos. É necessário, portanto, contribuir para a redução do consumo dos recursos naturais.

É reciclável o material utilizado para a embalagem e a proteção do aparelho e dos acessórios. Ex.: Caixas de papelão, plásticos, isopores, etc. podem e devem ser reciclados sempre que possível.

### •Pilhas

Todos os tipos de pilhas devem receber atenção especial. Uma só pilha contamina o solo durante 50 anos.

As pilhas incorporam metais pesados tóxicos. Portanto, é preciso observar a legislação local quanto ao destino adequado dos materiais que serão descartados. As pilhas e as baterias nunca devem ser jogadas no lixo comum.

### •Produto

O simples fato de o usuário ter adquirido este modelo já demonstra certa responsabilidade ecológica, pois se sabe que eletroeletrônicos recentes e de qualidade gastam menos energia.

Este produto é constituído de várias partes que podem ser reaproveitadas (recicladas) por empresas especializadas. Logo, ao descartá-lo, o usuário deve manter a mesma consciência ecológica da época da compra; não destiná-lo ao lixo comum. É importante informar-se sobre os locais corretos para o descarte das pilhas.



A consciência depende de cada um, porém, é um ato que afeta a todos.

## CONTEÚDO DA EMBALAGEM

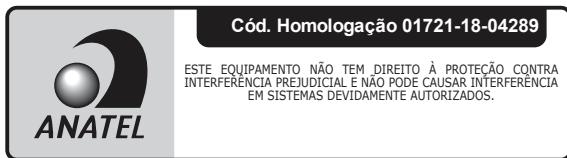
- Manual de Instrução
- Cabo de Alimentação

## PRINCIPAIS CARACTERÍSTICAS

Reproduz | MP3 | WMA;  
Bluetooth 4.0;  
Entrada USB para reprodução de músicas;  
Duas entradas para Microfones externos com controle de volume;  
Entrada AUX / PC de áudio (P2);  
Rádio FM com sintonia digital;  
Equalizações pré-definidas;  
Controle de eco para microfone;

2 Tweeter de 2" e 2 Alto-falantes de 6,5";  
Display digital;  
Flash lights com diferentes modos de iluminação;  
Alça para transporte;  
Botão para reforço de sons graves;  
Bateria interna de 12V (4.5Ah);  
Bivolt automático;  
USB Charge.

As marcas de certificação são referentes ao modelo RTK8761 presente neste produto.



## O APARELHO

É essencial conhecer o aparelho antes do uso inicial para o correto manuseio dele. Nesta sessão o usuário irá encontrar a localização dos botões de operação, das conexões possíveis e necessárias.

## VISTAS



### 01.ALTO FALANTES

### 02.TWEETERS

**03.USB:** entrada USB.

**04.AUX IN:** entrada auxiliar de áudio (P2).

**05.MIC:** entradas para microfone.

**06.USB CHARGE:** carregamento USB de dispositivos.

**07.EQUALIZADOR:** pressionar para alterar o modo de equalização.

**08.10/M./FOLD:** adianta ou retrocede 10 faixas. Manter pressionado para avançar ou retroceder pastas. Na função rádio, alterna entre as

estações de rádio memorizadas.

**09.LIGHT:** pressionar para selecionar o modo de iluminação dos LED's.

**10.ECHO:** nível de eco no microfone.

**11.FUNCTION:** altera entre os modos de operação do aparelho.

12.P. MODE / M.:

- Modo USB: alterna entre os modos de reprodução (Repeat 1/ Repeat Folder / Repeat All / Random).

- Modo RÁDIO: memoriza estações de rádio.

**13.< / TUN.- / TUN.+ / >:** Pressio-

nar para retroceder ou avançar faixa, manter pressionado para buscar um ponto específico.

**14.PLAY/PAUSE/PAIR/SCAN:**

- Modo USB: inicia e pausa a reprodução.
- Modo BLUETOOTH: desabilita a conexão.
- Modo Rádio: busca estações e salva na memória.

**15.SUPER BASS:** quando ligado

aumenta o reforço de sons graves

**16.LED INDICADOR DE CONEXÃO BLUETOOTH.**

**17.LED INDICADOR DE CARGA DE BATERIA**

**18.DISPLAY:** exibe as informações de operação do aparelho.

**19.POWER:** liga e desliga o aparelho

**20.MIC.VOL.:** Ajuste de volume para entrada de microfone.

**21.VOLUME**

**22.ALÇA PARA TRANSPORTE**



**23. ANTENA FM**

**24. CONECTOR DO CABO DE FORÇA**

## MODOS DE OPERAÇÃO

**01.** Conecte o cabo de alimentação no aparelho e a outra extremidade na rede elétrica.

**02.** Para carregar completamente a unidade, o usuário deve deixar o aparelho conectado à rede elétrica por aproximadamente 6 à 7 horas. Na primeira carga recomenda-se uma carga de 8 horas.

Este produto possui um LED de 2 cores que indica o estado da bateria conforme abaixo:

- **LED VERMELHO ACESO:** cabo de alimentação conectado e bateria carregando.
- **LED VERMELHO PISCANDO:** bateria descarregada, precisa recarregar.
- **LED VERDE ACESO:** bateria carregada.

### — IMPORTANTE —

- O indicador de bateria irá mudar para cor verde indicando carga completa apenas se o produto estiver com o cabo de energia conectado e chave power desligada (caso contrário, o LED manterá na cor vermelha devido ao consumo do produto);
- Quando o LED começar a piscar na cor vermelha recomenda-se recarregar a bateria, caso contrário o produto começará a cortar o áudio em sons/batidas mais fortes da música;
- A autonomia da bateria após atingir carga completa está relacionada diretamente ao volume utilizado, logo, quanto mais alto o som menor será a duração da bateria;
- A autonomia da bateria após carga completa no modelo PCX5501N EFFECTS é em torno de 2 horas.
- Logo após desconectar o plug da rede elétrica, o LED pode alternar a cor entre verde ou vermelho e depois apagar em poucos segundos. Isso é operação normal de funcionamento.
- Caso a bateria esteja muito baixa, após conectar o aparelho à energia, o LED indicativo de bateria poderá acender na cor verde, porém deve-se aguardar até que ocorra certo carregamento, para que o LED indicativo apresente a cor vermelha."

## MODOS DE REPRODUÇÃO

### — IMPORTANTE —

- Você pode reproduzir os arquivos de áudio.
- MP3: contendo arquivos do tipo MP3.
- WMA: contendo arquivos do tipo WMA.
- Verificar se o dispositivo possui arquivos compatíveis.
- A PHILCO não se responsabiliza por perdas de dados contidos em dispositivos USB.

## MODO RÁDIO

**01.** Pressionar FUNCTION várias vezes para acessar o modo RADIO.

**02.** Pressione os botões |<< >>| para sintonizar manualmente uma estação.

**03.** Para fazer uma busca automática, manter pressionado o botão PLAY/PAUSE/PAIR.

**04.** Para alternar entre as estações de salvas, pressionar os botões -10/M./FOLD+.

## MODO USB

**01.** Inserir um dispositivo USB.

**02.** Pressionar FUNCTION várias vezes para acessar o modo USB.

• O aparelho inicia automaticamente a reprodução do dispositivo.

**03.** Para pausar a reprodução pressionar o botão PLAY/PAUSE/PAIR/SCAN.

• Pressionar novamente para retomar a reprodução.

**04.** Para mudar de faixa pressionar os botões Avançar ou Retroceder |<</>>|.

• Manter pressionado |<</>>| para avançar a um ponto específico.

• Pressione o botão PLAY/PAUSE/PAIR/SCAN uma vez e logo em seguida pressione FOLD./10 +/- para avançar ou retroceder 10 faixas. Manter pressionado para avançar ou retroceder pastas.

## IMPORTANTE

- Antes de remover o dispositivo USB, desligar o aparelho ou mudar para o modo AUX/BLUETOOTH.
- Dispositivos USB com memória particionada não são compatíveis com estes aparelhos.

## MODO BLUETOOTH

Conectando com o aparelho.

Para parear um dispositivo com o aparelho, deve-se proceder da seguinte forma:

**01.** Pressionar FUNCTION várias vezes para acessar o modo BLUETOOTH [BT].

• O LED azul no display começará a PISCAR indicando que o aparelho está pronto para conexão.

**02.** Configurar a função Bluetooth no dispositivo.

**03.** Selecionar "PCX5501N EFFECTS" na lista de aparelhos encontrados pelo seu dispositivo.

**04.** Não é necessário a inclusão de senha, apenas confirme a operação.

• Após a conexão o "PCX5501N EFFECTS" o detalhe azul permanecerá aceso.

## RECOMENDAÇÕES

- Caso a conexão Bluetooth não seja bem sucedida na primeira tentativa desligue o produto e desabilite a função Bluetooth no seu smartphone. Logo após, repita o procedimento de conexão.

## REPRODUZINDO MÚSICA (A2DP)

•Para reproduzir as músicas de um dispositivo com bluetooth através do PCX5501N EFFECTS, é necessário que o mesmo possua suporte a A2DP (protocolo específico de comunicação Bluetooth, verifique as especificações de seu dispositivo móvel)

**01.**Conecte o dispositivo ao PCX5501N EFFECTS conforme seção anterior.

**02.**O áudio começará a ser reproduzido pelo PCX5501N EFFECTS.

•A troca de faixa pode ser feita pelo dispositivo ou pelos botões Avançar e Retroceder do PCX5501N EFFECTS.

### IMPORTANTE

Ao receber uma ligação o áudio será interrompido e retornará tão logo a ligação seja terminada.

## ENTRADA AUXILIAR

Este aparelho possui entrada auxiliar de áudio que pode ser utilizado para amplificar som de aparelhos externos.

**01.**Conecte o dispositivo externo através de cabo AUXILIAR do tipo P2 (3,5mm).

**02.**Pressionar FUNCTION várias vezes para acessar o modo AUX.

**03.**A operação neste modo se dará pelo dispositivo externo, podendo ser ajustado o nível de volume e equalizações através do aparelho.

## CONECTANDO COM O TELEVISOR

É possível amplificar o áudio do seu televisor fazendo a conexão entre o produto e o televisor através de um cabo auxiliar RCA<sup>1</sup> + 1 adaptador P2<sup>2</sup>, utilizando a entrada de áudio AUX IN (P2) do produto e a saída de áudio AUX OUT (RCA) do televisor.

Cabo RCA:



Adaptador P2:



**01.**Conecte o cabo RCA com o adaptador P2 na entrada de áudio AUX IN.



**02.**Conecte a outra extremidade do cabo RCA na saída de áudio RCA do televisor.



<sup>1</sup>Não acompanha cabo auxiliar RCA.

<sup>2</sup>Não acompanha adaptador P2.

## ENTRADA PARA MICROFONE EXTERNO

O usuário pode conectar um microfone com fio no aparelho.

Nota: Microfone não acompanha o produto.

**01.** Conecte o microfone em uma das entradas MIC do aparelho.

**02.** Ajuste a intensidade do som do microfone pelo botão MIC.VOL.

### RECOMENDAÇÕES

• O som do microfone é emitido em todos os modos de operação do aparelho. Para interromper o som, desligue o microfone ou coloque o nível do volume em 0.

## APLICATIVO

Para facilitar a utilização do PCX5501N EFFECTS, foi desenvolvido um aplicativo para controlar as funções e músicas a serem reproduzidas no aparelho.

Com esse aplicativo é possível transformar o dispositivo móvel em um controle remoto, para controlar as funções do PCX5501N EFFECTS sem precisar tocar no aparelho.

A instalação do aplicativo no seu dispositivo móvel, pode ser feita através do QR Code que encontra-se na parte superior do seu produto.

Para controlar as funções do PCX5501N EFFECTS através do dispositivo móvel, é necessário parear e conectar o aplicativo ao aparelho.

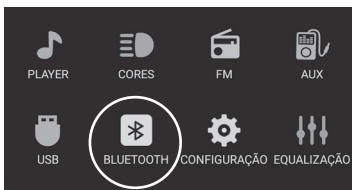
Para parear e conectar o aplicativo com o aparelho, deve-se proceder da seguinte forma:

**01.** Acessar a configuração BLUETOOTH do seu dispositivo móvel.

**02.** Na lista de dispositivos disponíveis selecionar "PCX5501N-APP".

**03.** Não é necessário a inclusão de senha, apenas confirme a operação.

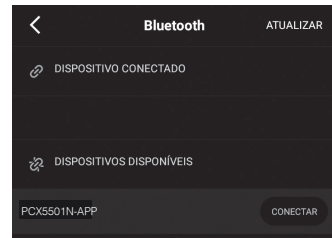
**04.** Acessar a função BLUETOOTH no aplicativo.



**05.** Conecte o "PCX5501N-APP"

• Após finalizada a conexão o "PCX5501N-APP" aparecerá na lista de dispositivos conectados, conforme abaixo.

A seguir, uma breve explicação do que o aplicativo PHILCO MUSIC tem a oferecer.

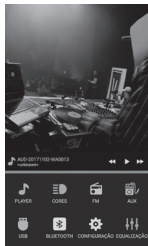


### TELA INICIAL:

Nessa tela inicial é possível acessar todas as funções do aplicativo.

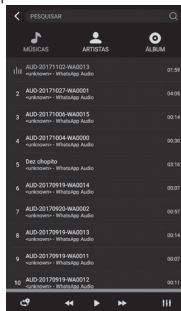
**PLAYER:** mostra a lista de músicas que estão no dispositivo móvel através do modo BLUETOOTH.

- PLAYER
- CORES
- FM
- AUX
- USB
- BLUETOOTH
- CONFIGURAÇÃO
- EQUALIZAÇÃO



Há a possibilidade de visualizar as músicas por ARTISTAS e ÁLBUNS

•a organização dos arquivos por artistas e álbuns depende das informações contidas nos arquivos de áudio do dispositivo móvel.

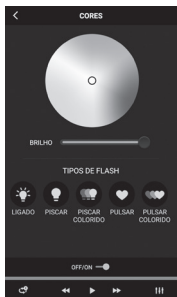
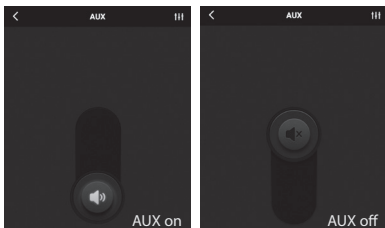


**FM:**

a função RÁDIO também está disponível para controle por meio do aplicativo PHILCO MUSIC. É possível escolher as estações desejadas através dos botões << / >>, ou fazer uma busca automática através do botão SCAN.



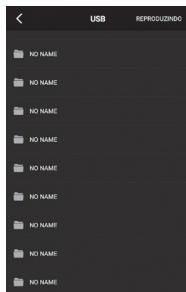
**AUX:** através da função AUX é possível habilitar ou desabilitar o modo no produto.



**CORES:**

mostra as cores disponíveis para os LED's do aparelho. Há diferentes formas de iluminação do aparelho:

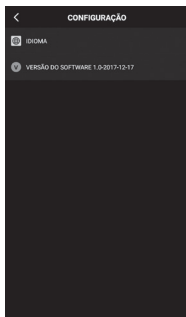
- Ligado
- Piscar
- Piscar Colorido
- Pulsar
- Pulsar Colorido.



**USB:** na função USB também é possível controlar as músicas a serem reproduzidas por meio do aplicativo PHILCO MUSIC.

## CONFIGURAÇÃO:

a tela de configuração possibilita a alteração do idioma e a visualização da versão do aplicativo.



## EQUALIZAÇÃO:

a tela de equalização possibilita o ajuste manual da equalização, ou então possibilita selecionar uma equalização pré-programada.



## PROBLEMAS E SOLUÇÕES

### 01. Aparelho não liga ou sem som?

- Volume muito baixo: Aumentar o volume até um nível agradável.

### 02. Aparelho com som abafado?

- Equalização alterada: Ajustar o potenciômetro de ajuste de graves e agudos, ou também ajustar o equalizador manual até um nível agradável.

### 03. Entrada USB não funciona?

- Entrada USB não funciona: Formatar a memória do player e gravar os arquivos novamente.
- Muitas divisões de pastas: Reduzir o volume de pastas, evitar muitas pastas dentro de pasta (até nível 4, exemplo pasta1/pasta2/pasta3/pasta4/musica).
- Arquivos não compatíveis: O aparelho só irá reproduzir arquivos compatíveis. Para saber mais sobre esses formatos, é

preciso verificar as ESPECIFICAÇÕES TÉCNICAS nas próximas páginas deste Manual.

- Modo de operação incorreto, dispositivo conectado na porta USB errada. Pressionar o botão FUNCION até acessar a opção USB.

### 04. Áudio da fonte BLUETOOTH?

- Dispositivo fora de alcance: Aproximar o aparelho da unidade
- Dispositivo não pareado: Ligar o aparelho e selecionar a função BT, no seu dispositivo entrar no modo de busca e conectar ao aparelho, o detalhe central irá parar de piscar mantendo acesso continuamente.
- Aparelho atualmente em ligação: O áudio será reproduzido quando a ligação for encerrada.
- Aparelho incompatível: O aparelho deve possuir perfil A2DP (Advanced Audio Distribution Profile).

## ESPECIFICAÇÕES TÉCNICAS

### ÁUDIO

- Potência sonora: 250W RMS
- Alto Falante: 6,5" - 3Ω
- Tweeter: 2" - 8Ω
- AUX IN Sensibilidade: 500mV

### ENTRADA FLASH

- USB: 2.0
- Formatos reproduzidos: MP3 | WMA

### BLUETOOTH

- Sistema de comunicação: Bluetooth
- Faixa de Comunicação: Aprox. 10m
- Perfis: A2DP

### RÁDIO

- Faixa FM: 76 -108MHz
- Tipo de antena FM: externa tipo fio

### GERAL

- Alimentação AC: 127-220V
- Frequência: 50/60 Hz
- Consumo Máximo: <275W

### IMPORTANTE

- A Philco reserva-se o direito de proceder, sem aviso prévio, às modificações técnicas que julgar conveniente.
- As figuras apresentadas neste Manual são de carácter ilustrativo; portanto, não necessitam ser totalmente fiéis ao produto.

## CERTIFICADO DE GARANTIA ÁUDIO E VÍDEO

A Fabricante solicita ao consumidor a leitura prévia do Manual de Instruções para a melhor utilização do produto. A Fabricante garante seus produtos contra defeitos de fabricação durante o período estabelecido, contados a partir da data de entrega do produto expresso na nota fiscal de compra. Conforme modelo a seguir:

ÁUDIO E VÍDEO	
GARANTIA LEGAL*	90 Dias
GARANTIA ADICIONAL	270 Dias
GARANTIA TOTAL**	360 Dias

\*A GARANTIA LEGAL É DE 90 DIAS E TEM SEU INÍCIO NA DATA DE AQUISIÇÃO DO PRODUTO.

\*\*A GARANTIA TOTAL É A SOMA DA GARANTIA LEGAL MAIS A GARANTIA ADICIONAL.

- Os controles remotos terão garantia legal de 90 dias, mais 90 dias de garantia adicional, totalizando 180 dias.
- Os acessórios terão somente garantia legal de 90 dias.

A Fabricante prestará serviços de Assistência Técnica, tanto os gratuitos quanto os remunerados, somente nas localidades onde mantiver Postos Autorizados.

Em locais onde não haja Postos Autorizados, o produto deverá ser transportado, por conta e risco do consumidor. A relação de Postos Autorizados está disponível através do site [www.philco.com.br](http://www.philco.com.br) ou através do SAC (47) 3431-0499. Se o consumidor vier a transferir a

propriedade deste produto, a garantia ficará automaticamente transferida, respeitando o prazo de validade, contado a partir da primeira aquisição. Produtos que necessitam de serviço de instalação terão despesas e responsabilidades por conta do consumidor. O compromisso de garantia cessará caso:

- O produto seja examinado, adulterado ou consertado fora de Assistência Técnica Autorizada.
- Ocorra a utilização de peça ou componente não original.
- O produto seja ligado em tensão diferente daquela para qual foi projetado.
- O defeito seja decorrente de uso inadequado ou negligência do consumidor em relação às instruções do manual.
- Danos sejam causados por ação de agentes da natureza (enchentes, maresia, raios, etc.).
- O produto seja utilizado para fins não domésticos.
- Não sejam seguidas as recomendações de conservação, conforme manual.
- Ausência ou adulteração do número de série.

**BRITÂNIA ELETRÔNICOS S.A**  
Rua Dona Francisca, 12.340  
Bairro Pirabeiraba - Joinville - SC  
CEP 89.239-270  
Insc. Est. 254.861.660  
CNPJ 07.019.308/0001-28  
FABRICADO NA CHINA



