

**BRITANIA**



MANUAL DE INSTRUÇÕES  
**CAFETEIRA ESPRESSO 15 BAR BCF291**





## PARABÉNS PELA ESCOLHA DE MAIS UM PRODUTO DE NOSSA LINHA!

Para garantir o melhor desempenho de seu produto, **o usuário deve ler atentamente as instruções a seguir.** Recomenda-se não jogar fora este Manual de Instruções. Ele deve ser guardado para eventuais consultas.

### O APARELHO DESTINA-SE SOMENTE PARA USO DOMÉSTICO



LEIA O MANUAL

### ⚠️ ATENÇÃO

É comum que aparelhos elétricos novos liberem uma leve fumaça ou gases durante as primeiras vezes em que eles forem utilizados. Isso acontece em virtude do aquecimento dos materiais e dos componentes usados na manufatura do aparelho. É normal e não indica a existência de defeitos no aparelho.



Para ter acesso ao manual digital (em PDF), entre em contato com o nosso SAC em horário comercial. **SAC BRITÂNIA: (47) 3431-0300**

## **INTRODUÇÃO**

01	RECOMENDAÇÕES
01	CUIDADOS DIÁRIOS
04	ATERRAMENTO
05	COMPONENTES
06	COMPONENTES ACESSÓRIOS
07	ENTENDENDO O PAINEL DE CONTROLE
08	UTILIZANDO A CAFETEIRA PELA PRIMEIRA VEZ

---

## **OPERAÇÃO**

10	UTILIZANDO A SAÍDA DE VAPOR
12	TIPOS DE BEBIDAS
13	TIPOS CAFÉ ESPRESSO
13	FAZENDO CAFÉ ESPRESSO
15	FAZENDO CAPUCCINO
18	UTILIZANDO O ADAPTADOR PARA CÁPSULA NESPRESSO®
20	UTILIZANDO O ADAPTADOR PARA CÁPSULA TRÊS CORAÇÕES®

---

## **LIMPEZA E MANUTENÇÃO**

22	LIMPEZA
23	LIMPEZA DO BOCAL DE PREPARO DO CAFÉ
23	LIMPEZA DO FILTRO DE CAFÉ
24	LIMPEZA DOS ADAPTADORES
25	DICAS DE SEGURANÇA E PARA MELHOR APROVEITAMENTO DE SUA CAFETEIRA

---

## **PROBLEMAS X CAUSAS X SOLUÇÕES**

---

26

## RECOMENDAÇÕES

Os símbolos no Manual de Instruções, estão interpretados como descritos à seguir:



**Nota:** Recomendações sobre o funcionamento, para melhor utilização.



**Atenção / Cuidado:** Práticas que podem resultar em acidentes ou riscos.



**Importante / Aviso:** Recomendações que garantem a segurança do usuário



**Dica:** Conselhos para utilização e melhor funcionamento.

## CUIDADOS DIÁRIOS

- Não utilizar o aparelho se o mesmo apresentar algum dano no cordão elétrico, no plugue ou em outros componentes. Para substituir qualquer peça danificada, procurar a Assistência Técnica Autorizada, a fim de evitar riscos.
- Não colocar a cafeteira sobre superfícies quentes ou ao lado do fogo para evitar danos.
- Evitar utilizar o aparelho perto de lugares onde possa respingar água ou outros líquidos no plugue e no cordão elétrico.
- Este aparelho não foi projetado para ser utilizada por pessoas (incluindo crianças) com capacidades físicas, sensoriais ou mentais reduzidas, ou falta de experiência e conhecimentos, exceto se forem supervisionadas ou instruídas por uma pessoa responsável pela sua segurança.
- As crianças deverão ser supervisionadas, para assegurar de que não brinquem com o aparelho.
- Uma supervisão redobrada será necessária se o aparelho for usado perto de crianças.
- O aparelho não deve ser deixado sozinho enquanto estiver conectado à tomada elétrica.
- Antes de encher o reservatório de água, certificar que o aparelho esteja desligado.
- Retirar o plugue da tomada elétrica antes de limpar a cafeteira ou quando não a estiver usando.
- Deixar a cafeteira esfriar totalmente antes de remover ou de

## CUIDADOS DIÁRIOS

instalar seus componentes e também antes de limpá-la.

- O aparelho não deve ser imerso em água;
- Para se proteger contra choques elétricos, incêndio ou acidentes pessoais, não mergulhar o produto o cordão elétrico e/ou o plugue na água ou em outros líquidos.
- Colocar o aparelho sobre uma superfície plana ou sobre uma mesa. Não deixar o cordão elétrico pender de bordas de mesas ou balcões.
- Certificar-se de que o cordão elétrico não toque a superfície quente da cafeteira.
- Algumas partes (componentes) da cafeteira se aquecem durante sua utilização, não tocá-las diretamente com as mãos. Pegar sempre pelas alças ou pegadores.
- Sempre desconectar segurando pelo plugue, nunca puxar pelo cordão elétrico.
- Queimaduras poderão ocorrer se a tampa da cafeteira for aberta durante a preparação do café.
- O uso de acessórios não recomendados pelo fabricante poderá provocar incêndio, choques elétricos ou acidentes pessoais.
- Não usar a cafeteira ao ar livre.
- Não usar a cafeteira para fins diferentes dos especificados neste manual de instruções.
- O aparelho deve ser conectado a uma tomada com um contato

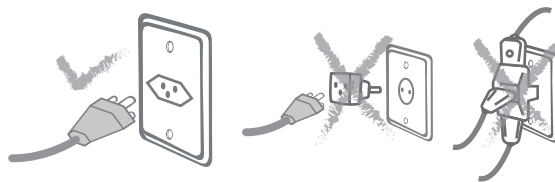
de aterramento.

- O aparelho não deve ser operado por meio de um temporizador externo ou sistema de controle remoto separado.
- Antes de usar o aparelho, certificar-se de que a tensão da sua tomada elétrica corresponde à indicada na etiqueta do aparelho. Sempre utilizar uma tomada elétrica com a mesma tensão.
- Para não perder a garantia e evitar problemas técnicos, não tentar consertar o aparelho em casa. Se necessário, levá-lo à Assistência Técnica Autorizada.
- A nota fiscal e o certificado de garantia são documentos importantes e devem ser guardados para efeito de garantia.
- Não utilizar adaptadores e benjamins, ligar sempre o produto direto a uma tomada com o padrão NBR5410 que esteja dimensionada para o produto em questão (circuito elétrico), instalada por um eletricista habilitado.
- Em caso de utilização indevida uma lesão potencial poderá ocorrer.
- Após a utilização do aparelho, algumas superfícies estarão sujeitas a calor residual.
- Não deixar a cafeteira funcionar sem água.
- Queimaduras poderão ocorrer se a tampa da cafeteira for aberta durante a preparação do café.

- Nunca remova o reservatório de água ou leite enquanto a cafeteira estiver ligada ou até mesmo preparando a bebida. Desligue a cafeteira quando for removê-los.
- Nunca retire o porta filtro enquanto a bebida estiver sendo preparada, pois poderá espirrar ou vazar líquido aquecido e causar graves queimaduras. Para substituir o filtro ou quando for preparar outra bebida, aguarde até que o aparelho encerre o preparo, aguarde pelo menos 20 segundos e então remova o porta filtro com cuidado, pois as partes metálicas estarão aquecidas.
- Quando for manipular com os suportes de cápsulas tenha cuidado com as agulhas de perfuração das cápsulas, observe sempre a posição de encaixe correta das cápsulas para que as mesmas sejam perfuradas corretamente.
- Não utilize adaptadores para cápsulas que não sejam originais do aparelho, caso contrário sérios danos poderão ocorrer ao aparelho além de riscos ao usuário.
- Remova o porta filtro sempre pelo cabo, as peças metálicas e componentes contidos no porta filtro poderão estar muito quentes. Após o preparo da bebida poderá conter água quente sobre a superfície dos filtros ou adaptadores das cápsulas, segure sempre o porta filtro pelo cabo e descarte o pó de café e a cápsula com cautela.
- Nunca encha o reservatório de água com água e açúcar ou leite, pois isso causará sérios danos ao aparelho.

## ATERRAMENTO

Este aparelho deverá ser conectado a uma tomada aterrada; o aterramento diminuirá o risco de choque elétrico. O plugue deverá ser inserido em uma tomada elétrica que tenha sido aterrada conforme as normas e padrões vigentes. Verificar com um eletricista qualificado ou com o serviço de Assistência Técnica Autorizada se houver dúvidas quanto ao aterramento do aparelho. Não modificar o plugue fornecido com o aparelho se não conseguir encaixá-lo na tomada elétrica. Mandar instalar uma tomada elétrica apropriada por um eletricista qualificado.



**Qualquer serviço de manutenção ou de reparos só deverá ser efetuado por um técnico credenciado. Não tentar consertar o produto por conta própria.**

### ⚠ ADVERTÊNCIA



- Retirar o plugue da tomada elétrica antes de efetuar qualquer manutenção no aparelho.
- Recolocar todos os componentes antes de ligar o produto.
- Ligar o plugue em uma tomada com aterramento efetivo, conforme norma NBR5410.
- Não usar adaptadores, benjamins ou T's.

**•Não seguir estas instruções pode trazer risco de morte, incêndio ou choque elétrico.**

## COMPONENTES



## COMPONENTES - ACESSÓRIOS



## ENTENDENDO O PAINEL DE CONTROLE



**01.Botão Liga/Desliga**, após ligar o aparelho na tomada, pressione o botão de funcionamento para iniciar o aquecimento. A luz em volta do botão de funcionamento irá acender e a luz em volta do botão de café irá piscar suavemente indicando o aquecimento do aparelho. Após a utilização aperte o botão novamente para desligar o aparelho;

**02.Botão para passar o café.** A função estará pronta para uso assim que a luz parar de piscar (indicando que a cafeteira está aquecida). Pressione o botão para ativar a bomba e passar o café. Enquanto esta função estiver ativada (bomba em funcionamento), a luz em volta do botão irá piscar mais forte. Pressione o botão novamente quando atingir a quantidade de bebida desejada;

**03.Botão do vapor.** Utilize esta função para vaporizar o leite (para preparar lattes ou cappuccinos). A luz em volta do botão piscará suavemente quando a função for acionada e estiver sob aquecimento. A luz para de piscar quando o aquecimento estiver completo (pronta para uso);

**04.Seletor de controle de vapor**, deixe na posição “desligado” quando for fazer apenas café ou gire para a posição ( + ) quando for aquecer/vaporizar o leite. O botão do vapor (item 03) deverá estar acionada para utilizar esta função

## UTILIZANDO A PELA PRIMEIRA VEZ

É importante efetuar o seguinte procedimento para que ocorra o fluxo normal de água em sua cafeteira.

1. Lavar todas as partes removíveis da cafeteira com água morna e detergente neutro.
2. Certifique-se de que o controle de vapor esteja na posição "desligado". Conectar o plugue na tomada.
3. Retirar e encher o reservatório de água com água fria, observando que a água deve estar acima da marca mínima indicada (320ml) gravada no recipiente.

4. Recolocar o reservatório de água no aparelho, empurrando-o ligeiramente para baixo até travar, seguindo as guias de encaixe presentes no corpo do aparelho, fechar a tampa do reservatório de água.

5. Ligue a cafeteira no botão Liga/Desliga, luz em volta do botão café irá piscar indicando o aquecimento.



6. Enquanto a cafeteira estiver aquecendo, escolha um dos filtros de café (curto ou duplo) encaixe sobre o porta filtro e monte o porta filtro na cafeteira seguindo a indicação (↶). Girar em sentido anti-horário até a posição TRAVAR.



Imagens meramente ilustrativas

**7.** Colocar uma xícara sob as saídas do porta e filtro e outra sob a saída de vapor.

**8.** Girar o controle de saída de vapor até a posição **(+)**.

**9.** Pressionar o botão café para ligar e aguardar a água passar no sistema. Dentro de alguns segundos a água começará a sair pela saída de vapor, quando isso acontecer aguarde alguns instantes e então gire o botão de controle de saída de vapor para a posição “desligado”, neste momento, a água começará a sair pelo filtro de café, deixe passar pelo menos uma xícara de água.

**A dosagem de água é feita manualmente, utilize o botão para Café para ativar ou desativar o fluxo de água.**

**Após ter passado água algumas gotas poderão cair do porta filtro, aguarde alguns segundos e então remova a xícara. Desligue a cafeteira assim que concluir.**

**10.** Após este procedimento, seguir os passos em “FAZEN-



Esse procedimento pode ser feito também em caso de a cafeteira ficar muito tempo sem uso ou se a mesma for ativada sem água no reservatório.

DO CAFÉ ESPRESSO” para limpar o interior da máquina utilizando apenas água. Não adicionar café no filtro.

**11.** Para limpar a saída de vapor, seguir os passos de “UTILIZANDO A SAÍDA DE VAPOR” utilizando apenas água.



## UTILIZANDO A SAÍDA DE VAPOR

1. Conectar o plugue na tomada.
2. Retirar e encher o reservatório de água com água fria, observando que a água deve estar acima da marca mínima indicada gravada no reservatório.
3. Recolocar o reservatório de água na cafeteira, empurrando-o ligeiramente para baixo até travar, seguindo as guias de encaixe do corpo do aparelho.
4. Fechar a tampa do reservatório.
5. Pressionar o botão Liga/Desli a luz indicadora de funcionamento em volta do botão acenderá.
6. Aperte o botão de vapor e aguarde a cafeteira aquecer.



**7.** Posicionar a saída de vapor dentro do recipiente com o leite (ou outro líquido) a ser esquentado, segurando-o de modo que esteja submerso no líquido e próximo ao fundo.

**8.** Quando a luz em volta do botão de vapor parar de piscar, gire o botão de controle de vapor, o vapor começará a ser expelido a partir do símbolo ☺/☹.

**9.** Quando a temperatura e cremosidade do leite forem atingidas, deve-se girar o botão de controle de vapor no sentido horário até a posição **Desligado**.

**10.** Ao encerrar o preparo, aperte o botão de vapor para desligar a função. Caso não for utilizar a máquina desligar seu aparelho no Botão Liga/Desliga.



## TIPOS DE BEBIDAS

Sua cafeteira prepara espressos, cappuccinos e lattes utilizando café moído, leite e cápsulas compatíveis com o sistema Três Corações® e sistema Nespresso®. Verifique a tabela a seguir e escolha uma xícara compatível com o tamanho de bebida que será preparada.

BEBIDAS COM CAFÉ MOÍDO			
TIPO	TAMANHO/FILTRO	CAFÉ	LEITE
ESPRESSO	Curto	35-50ml	-
	Duplo / Longo	75-90ml.	-
CAPPUCCINO	Curto	35ml.	70ml.
	Duplo/Longo	70ml.	140ml.
LATTE	Curto	35ml.	200ml.
BEBIDAS COM CÁPSULAS			
NESPRESSO®	Espresso curto	35-50ml.	-
TRÊS CORAÇÕES®	Ícone laranja	35-50ml.	-
	Ícone azul	70-90ml.	-
	Ícone verde	100-120ml.	-



Os volumes são apenas valores estimados podendo ser ajustado conforme gosto.

Escolha uma xícara que tenha o volume aproximado da bebida a ser preparada;

Esta cafeteira não é compatível com alguns tipos de cápsulas de café espresso da marca três corações.

**A dosagem da bebida é feita manualmente, utilize o botão para café para ativar ou desativar o fluxo de água.**



As cápsulas do sistema Três Corações® possuem símbolos e cores que determinam a quantidade de água necessária para o preparo da bebida, exemplo: laranja aproximadamente 50 ml, azul aproximadamente 80 ml e verde aproximadamente 100 ml.

## TIPOS DE CAFÉ ESPRESSO

Quando for utilizar café moído, escolha um café de boa qualidade, preferencialmente um café forte e em grãos para moer no momento do preparo. Com a moagem correta, o pó de café deve parecer granulado, tal como sal e areia. Se a granulação for muito fina, a água não fluirá através do pó ainda sob pressão. É possível identificar se a granulação do café está muito fina a partir do toque: o mesmo fica semelhante a farinha. Se a granulação for muito grossa, a água fluirá através do café tão rapidamente que não extrairá todo o aroma.

## FAZENDO CAFÉ ESPRESSO

1. Certifique-se de que os botões estejam desligados. Conectar o plugue na tomada.
2. Retirar e encher o reservatório de água com água fria, observando que a água deve estar acima da marca mínima indicada (320mL) gravada no recipiente.
3. Recolocar o reservatório de água no aparelho, empurrando-o ligeiramente para baixo até travar, seguindo as guias de encaixe presentes no corpo do aparelho. Fechar a tampa do reservatório de água.
4. Pressione o botão Liga/Desl. . A luz indicadora ao redor do botão acenderá.
5. Enquanto a cafeteira estiver aquecendo (luz em volta do botão café piscando), remova o suporte do filtro da cafeteira girando-o em sentido horário.
6. Escolha um dos filtros de café espresso curto ou espresso duplo e encaixe no filtro. Com a colher dosadora, adicionar no filtro o café moído para espresso na quantidade adequada e use o outro extremo da colher para prensar o



7.Recolocar o suporte do filtro (com o filtro e o café moído) na cafeteira seguindo a indicação “INSERIR” (↳) e girar em sentido anti-horário até a posição TRAVAR ●.

8.Colocar uma ou duas xícaras, uma ao lado da outra, sob as saídas do porta-filtro. O café escorrerá por ambas as saídas.



9.Pressione o botão café assim que a luz em volta do botão parar de piscar. Em alguns instantes o café comeará a escorrer pelas saídas do porta filtro. Pressione o botão de café novamente para interromper o fluxo de água. Várias xícaras de café espresso podem ser preparadas

uma seguida da outra. Apenas certificar-se de que a água do reservatório está sempre acima da marca mínima indicada no recipiente de água ( 320mL ).

**10.** Quando terminar o preparo do café espresso, desligue a cafeteira pressionando o botão para café novamente.



Jamais retire o suporte do filtro durante o funcionamento do aparelho. Após preparo do café, aguarde aproximadamente 10 segundos para retirar o suporte do filtro.

## FAZENDO CAPUCCINO

O cappuccino é a combinação do café espresso, leite e espuma de leite. Para melhores resultados, usar leite integral ou com 2% de gordura, para produzir uma espuma mais espessa.

**1.**Primeiro prepare um café espresso seguindo os passos em “FAZENDO CAFÉ ESPRESSO.recipiente apropriado (copo de água, copo medidor, xícara) com leite na temperatura ambiente ou frio, até um ou dois terços de sua capacidade.



Certificar-se de que a máquina de café espresso esteja ligada e de que haja água no reservatório.

**3.** Posicionar o recipiente sob a saída de vapor.

**4.** Aperte no botão Liga/Desliga para ligar a cafeteira e aguarde aquecer.

**5.** Posicionar a saída do vapor dentro do recipiente com leite, segurando-o de modo que esteja submerso no leite e próximo ao fundo.

**6.** Aperte o botão de vapor e aguarde a luz em volta do botão parar de piscar.

**7.** Girar o controle de saída de vapor , entre as posições ☺/☹ e (+).

**8.** Quanto o leite atingir a cremosidade e temperatura desejada, gire o controle de saída de vapor para a posição Desligado. e aperte o botão vapor para desligar a função.

**9.** Aguardar o resfriamento do Braço Espumador e, então, limpar a saída e o espumador imediatamente após cada uso.

**10.** Para preparar outra bebida (café, capuccino) o sistema de aquecimento deve ser resfriado, aguardando 5 minutos para que o pó de café não queime.



- Nunca gire o controle de vapor muito rápido, pois o vapor irá se acumular em um curto período de tempo que pode gerar um surto de vapor.

- A luz indicadora em volta do botão vapor poderá piscar algumas vezes indicando o reaquecimento do sistema.

- Movimentos para cima e para baixo ajudam a produzir mais espuma. É possível espumar até a consistência desejada ou até que a espuma do leite atinja o topo do recipiente. Potencial risco de explosão.





Quando a função vapor estiver acionada um pouco de água ou café poderá gotejar pela saída do porta filtro.

A cafeteira possui dois estágios de aquecimento, quando for fazer cappuccino ou qualquer bebida com leite, sempre faça o café primeiro e depois utilize o vaporizador.



Tomar os devidos cuidados com o vapor emitido pelo braço espumador e o recipiente onde se está fazendo a espuma. Estes ficam muito quentes durante o processo.

9. Aguardar o resfriamento do braço espumador e, então, limpar a saída e o espumador imediatamente após cada uso.

**10. Para preparar outra bebida (café, capuccino) o sistema de aquecimento deve ser resfriado, aguardando 5 minutos para que o pó de café não queime.**

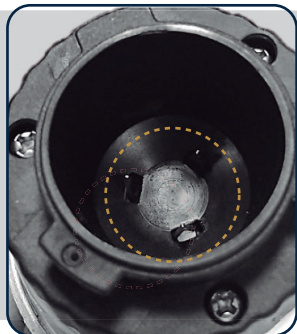
## UTILIZANDO O ADAPTADOR PARA CÁPSULAS Nespresso®

1. Escolha o adaptador para cápsulas Nespresso® e encaixe no porta filtro.
2. Escolha uma cápsula compatível com sistema Nespresso® e remova a tampa inferior do adaptador girando no sentido (cadeado aberto) e então puxe para cima.
3. Insira a cápsula na abertura onde estão localizadas as agulhas de perfuração, não pressione a cápsula, apenas posicione na abertura;
4. Insira a tampa observando as abas de encaixe, pressione a cápsula levemente com a tampa e então gire a tampa do adaptador até travar. Observe as imagens.





O adaptador possui agulhas em seu interior que serve para perfurar a cápsula, seja cuidadoso quando for utilizá-lo.

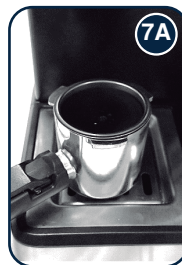


**5.** Insira o adaptador no porta filtro e então encaixe o porta filtro na cafeteira seguindo a marcação (┌) no aparelho, depois gire anti-horário para travar ●.



Utilize somente cápsulas compatíveis com o sistema Nespresso®. Nunca utilize adaptadores que não sejam original do aparelho.

- 6.** Para remover a cápsula, gire o cabo do porta filtro em sentido contrário ao de encaixe até o encontro do símbolo (┌);
- 7.** Retire o porta filtro e vire-o em cima do suporte de xícaras para soltar o adaptador com segurança.
- 8.** Retire a tampa inferior do adaptador que deverá estar frouxa (ver figuras a seguir), descarte a cápsula usada e lave o adaptador.



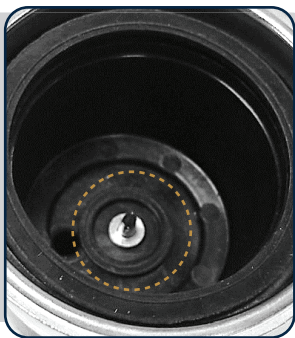
## UTILIZANDO O ADAPTADOR PARA CÁPSULA TRÊS CORAÇÕES®

1. Escolha o adaptador para cápsulas Três Corações® e encaixe no porta filtro.
2. Escolha uma cápsula compatível com sistema Três Corações® e insira no adaptador pressionando para baixo sobre a agulha contida no interior do adaptador.
3. Coloque a cápsula dentro do porta filtro e conecte o porta filtro na cafeteira empurrando para cima para perfurar a cápsula e ao mesmo tempo alinhando com o símbolo (H) gire e trave no símbolo ●.





O adaptador possui uma agulha interna que serve para perfurar a cápsula, seja cuidadoso quando for utilizá-lo.



Utilize somente cápsulas compatíveis com o sistema Três Corações®. Nunca utilize adaptadores que não sejam originais do aparelho.

**5.** Para remover a cápsula, gire o cabo do porta filtro em sentido contrário ao de encaixe até o encontro do símbolo (⊢);

**6.** Empurre a trava do porta filtro para segurar o adaptador e remova a cápsula com cuidado, puxe um pouco com o dedo para soltar a capsula e então vire o porta filtro para soltá-la (veja as imagens a

seguir). Utilize a base do suporte de xícaras para apoiar o porta filtro e deixe o resíduo da bebida escorrer para o coletor de resíduos. Descarte a cápsula.



A cápsula poderá estar quente e conter resíduos da bebida em sua superfície, aguarde o suporte e a cápsula esfriarem antes de removê-los. Utilize o suporte de xícaras para apoiar o porta filtro.

## LIMPEZA

1. Desligue a cafeteira pressionando o botão LIGA/Desliga. Todas as luzes do painel apagarão.
2. Remover o suporte do filtro girando-o em sentido horário até o símbolo (⤵).



Tomar cuidado pois o filtro ainda pode conter água quente flutuando sobre o pó de café.

3. Sacudir o filtro para retirar o café tomando os devidos cuidados, pois o filtro e o porta-filtros estarão muito quentes. Pode-se utilizar um pequena colher para ajudar na remoção do pó de café.
5. Enxaguar o filtro e o porta-filtros com água.
6. Caso não usar a cafeteira novamente por um determinado período de tempo, não recolocar o porta-filtro na cafeteira, isso aumentará a vida útil da vedação do filtro.
7. Retirar o reservatório de água e esvaziá-lo da água remanescente. Não lavar esta peça no lava-louças.
8. Remover o suporte para xícaras do aparelho e lavá-la com água morna e sabão. Não lavar esta peça na lava-louças.

## LIMPEZA DO BOCAL DE PREPARO DO CAFÉ

- O Bocal de Preparo do Café pode precisar de limpeza após o uso prolongado.
- Utilizar um pano úmido para a retirar os restos de pó de café.
- Acionar alguns ciclos na máquina apenas com água para a limpeza da peneira (na parte de baixo da cabeça preparadora).
- Prender o porta-filtro com o filtro na cafeteira e operar por diversas vezes por 30 segundos. Isto fará com que a água quente circule pela cabeça preparadora e limpe quaisquer resíduos de pó de café.



Quando for limpar o cabeçote, assegure que o mesmo já esteja frio.  
Tenha cuidado com a agulha de perfuração das cápsulas pois é muito afiada.



## LIMPEZA DO FILTRO DE CAFÉ

Caso observar que o fluxo da bebida no filtro esteja baixo ou até mesmo sem fluxo, efetue o procedimento de limpeza conforme abaixo:

- 1.** Certifique-se que a cafeteira esteja desligada da tomada;
- 2.** Remova o filtro de café do porta filtro;
- 3.** Ferva um pouco de água e coloque em um recipiente apropriado;
- 4.** Coloque o filtro na água quente o mantenha até a

água ficar morna;

**5.** Limpe o filtro com uma escova macia, isso ajudará a eliminar os grãos de café contido no filtro.

**6.** Seque o filtro e utilize sua cafeteira normalmente.

## LIMPEZA DOS ADAPTADORES

**1.** Logo após a utilização dos adaptadores Nespresso ou Três corações, realize um ciclo de limpeza passando somente água sem cápsula. Encaixe o adaptador no suporte de filtros e encaixe no aparelho, deixe passar somente água por apenas 15 segundos.

**2.** Pode-se lavar os adaptadores com água morna e um pouco de detergente para remover resíduos mais difíceis, certifique-se de enxaguar bem ou passar um ciclo de água antes de utilizar.



## DICAS DE SEGURANÇA E PARA MELHOR APROVEITAMENTO DE SUA CAFETEIRA

---

- Mantenha a cafeteira sempre limpa para que se tenha sempre uma bebida saborosa;
- Utilize sempre café fresco e preferencialmente moído na hora, o café quando não conservado adequadamente perde seu aroma rapidamente;
- Em dias frios e antes de preparar a bebida, aqueça as xícaras deixando passar somente água sem cápsula ou sem café no filtro, após isso, descarte a água e prepare sua bebida normalmente;
- Utilize a área de aquecimento de xícaras na parte superior do aparelho, isso ajudará a manter as xícaras aquecidas enquanto o aparelho estiver ligado;
- Evite utilizar xícaras muito grande e fria para preparar espressos curtos ou outras bebidas de tamanho pequeno, pois a bebida tende a esfriar rapidamente, principalmente em dias frios;
- Quando for remover o porta filtro da cafeteira, cuidado com os líquidos ainda quente sobre os filtros ou cápsulas, utilize o porta xícara para apoiar o porta filtro e remover os resíduos com segurança.

## PROBLEMAS X CAUSAS X SOLUÇÕES

PROBLEMA	CAUSA	SOLUÇÃO
Não liga	Tomada está sem energia.	Verificar se há energia testando a tomada com outros aparelhos
	O plugue não foi inserido na tomada elétrica.	Inserir o plugue na tomada elétrica.
	O botão de funcionamento não foi acionado.	Apertar o botão Liga/Desliga localizado no painel, notar que a luz de funcionamento irá acender em volta do botão.
Pouco fluxo de café, saindo apenas gotas.	O café foi moído muito ou está muito compactado.	Usar café moído apropriado. Não compactá-lo muito no filtro em aço
O café passa muito rápido	O café foi moído muito grosso.	Usar café moído apropriado. Não compactá-lo muito no filtro.
	Não há café suficiente no filtro.	Colocar a quantidade correta de café no filtro, utilize uma colher para uma dose de Espresso curto e duas colheres para dose de Espresso duplo
	O pó de café não foi compactado suficientemente no filtro.	Compactar o pó de café mais firmemente.

PROBLEMA	CAUSA	SOLUÇÃO
O café não passa / não passa água.	Não há água no reservatório.	Encher o reservatório de água removível com água.
	O reservatório de água removível não foi corretamente instalado.	Instalar corretamente empurrando-o para baixo de acordo com as guias de encaixe.
	O filtro em aço está entupido, o pó de café é muito fino ou foi muito compactado.	Esvaziar o filtro em aço e enxaguar em água corrente para limpar. Limpar o cabeçote com um tecido. Encher novamente o filtro em aço e compactar com auxílio da extremidade da colher dosadora. Pode ser necessário efetuar uma limpeza no filtro utilizando água quente, verifique o item "LIMPEZA NOS FILTROS DE CAFÉ Espresso"
	Pode ter ar nos dutos internos do aparelho evitando a passagem da água	Isso acontece quando o produto fica muito tempo sem uso ou se foi ligado sem água no reservatório, para isso verifique o item "ANTES DE USAR PELA PRIMEIRA VEZ"

PROBLEMA	CAUSA	SOLUÇÃO
O café não passa / não passa água.	Cápsula danificada ou entupida.	A bebida começará a escoar, após 5 a 10 segundos, após acionamento da bomba. Caso isso não aconteça a cápsula poderá estar obstruída. Desligue a cafeteira aguarde 30 segundos em então substitua a cápsula.
	Cápsula mal posicionada no adaptador.	Certifique-se de que a cápsula foi corretamente montada no adaptador correspondente. Verifique as instruções das páginas 18 a 21.
Pouca espuma ao preparar um cappuccino	O leite não está fresco.	Utilizar leite fresco.
	Problemas com o recipiente.	Para obter melhores resultados usar um recipiente de aço inoxidável. Se possível refrigerar a jarra ou passá-la em água fria antes de usá-la.
	O bico direcionador de vapor está entupido.	Limpar o bico direcionador de vapor.

PROBLEMA	CAUSA	SOLUÇÃO
Pouca espuma ao preparar um cappuccino	As xícaras e o suporte do filtro estão frios. Ao preparar um cappuccino ou café com leite, o leite não foi aquecido o suficiente.	Pré-aquecer o aparelho durante mais tempo até a luz verde acender.  Certificar-se que o leite foi suficientemente aquecido ao preparar espuma. Cuidado para não fervê-lo.
O café espresso não fica cremoso	O pó de café está velho ou muito seco.	Usar café fresco. Depois de abrir a embalagem guardar num recipiente apropriado.
	O pó de café não foi compactado suficientemente no filtro em aço	Compactar o pó de café mais firmemente.
	O café foi moído muito grosso	Moer o café mais fino ou usar uma marca de café moído para espresso com textura mais fina.
Café morno	Sendo preparado espresso curto em xícara muito grande não aquecida	Em dias muito frio se a xícara não for aquecida o café tende a perder temperatura rapidamente, aqueça as xícaras antes de preparar a bebida. Pode-se passar um ciclo de café espresso sem café para aquecer o filtro e a xícara.

PROBLEMA	CAUSA	SOLUÇÃO
<p>O café escorre pelas bordas do suporte do filtro</p>	<p>O porta filtro não foi corretamente montado no aparelho.</p>	<p>Verificar se o porta filtro está corretamente encaixado até a posição (cadeado fechado) ver o item FAZENDO CAFÉ ESPRESSO.</p>
	<p>As bordas do filtro em aço estão cheias de pó de café.</p>	<p>Limpar em volta da borda do filtro em aço retirando todo o pó acumulado.</p>
	<p>O cabeçote está sujo.</p>	<p>Limpar o cabeçote com um tecido umedecido.</p>
<p>Sistema de aquecimento sob alta temperatura.</p>	<p>Alta temperatura na caldeira devido a utilização do vaporizador.</p>	<p>Desligue a função vapor e aguarde pelo menos 5 minutos antes de preparar o café. Para reduzir o excesso de temperatura mais rapidamente passe uma xícara de água (sem pó de café), após isso, passe o café espresso normalmente.</p>

## CERTIFICADO DE GARANTIA ELETROPORTÁTEIS

A Fabricante solicita ao consumidor a leitura prévia do Manual de Instruções para a melhor utilização do produto. A Fabricante garante seus produtos contra defeitos de fabricação durante o período estabelecido, contados a partir da data de entrega do produto expresso na nota fiscal de compra. Conforme modelo a seguir:

ELETROPORTÁTEIS	
<b>Garantia legal*</b>	90 Dias
<b>Garantia adicional</b>	270 Dias
<b>Garantia total**</b>	360 Dias

\*A garantia legal é de 90 dias e tem seu início na data de aquisição do produto.  
\*\*A garantia total é a soma da garantia legal mais a garantia adicional.

- Os controles remotos terão garantia legal de 90 dias, mais 90 dias de garantia adicional, totalizando 180 dias.
- Os acessórios terão somente garantia legal de 90 dias.
- A Fabricante prestará serviços de Assistência Técnica, tanto os gratuitos quanto os remunerados, somente nas localidades onde mantiver Postos Autorizados.
- Em locais onde não haja Postos Autorizados, o produto deverá ser transportado, por conta e risco do consumidor. A relação de Postos Autorizados está disponível através do site [www.britania.com.br](http://www.britania.com.br) ou através do SAC **(47) 3431-0300**. Se o consumidor vier a transferir a propriedade deste produto, a garantia ficará automaticamente transferida, respeitando o prazo de validade, contado a partir da primeira aquisição. Produtos que necessitam de serviço de instalação terão despesas e responsabilidades por conta do consumidor. O compromisso de garantia cessará caso:
- O produto seja examinado, adulterado ou consertado fora de Assistência Técnica Autorizada.
- Ocorra a utilização de peça ou componente não original.
- O produto seja ligado em tensão diferente daquela para qual foi projetado.
- O defeito seja decorrente de uso inadequado ou negligência do consumidor em relação às instruções do manual.
- Danos sejam causados por ação de agentes da natureza (enchentes, maresia, raios, etc.).
- O produto seja utilizado para fins não domésticos.
- Não sejam seguidas as recomendações de conservação, conforme manual.
- Ausência ou adulteração do número de série.

**BRITÂNIA**

**BRITÂNIA ELETRÔNICOS S.A**

Rua Dona Francisca, 12.340 - Bairro Pirabeiraba - Joinville/SC  
CEP 89.239-270 - Insc. Est. 254.861.660 - CNPJ 07.019.308/0001-28  
FABRICADO NA CHINA

ATENDIMENTO AO CONSUMIDOR BRITÂNIA (47) 3431-0300



09/21 4517-09-05 063901120 733730 Rev.0

[www.britania.com.br](http://www.britania.com.br)