

# Philco

MANUAL DE INSTRUÇÕES  
**CAFETEIRA SIGLE THERMO  
INOX RED PCF21**



# Philco

## PARABÉNS PELA ESCOLHA DE MAIS UM PRODUTO DE NOSSA LINHA!

Para garantir o melhor desempenho de seu produto, **o usuário deve ler atentamente as instruções a seguir.** Recomenda-se não jogar fora este Manual de Instruções. Ele deve ser guardado para eventuais consultas.

**O APARELHO DESTINA-SE SOMENTE PARA USO DOMÉSTICO**



**LEIA O MANUAL**

### **ATENÇÃO**

É comum que aparelhos elétricos novos liberem uma leve fumaça ou gases durante as primeiras vezes em que eles forem utilizados. Isso acontece em virtude do aquecimento dos materiais e dos componentes usados na manufatura do aparelho. É normal e não indica a existência de defeitos no aparelho.



Para ter acesso ao manual digital (em PDF), entre em contato com o nosso SAC em horário comercial.

**SAC PHILCO: (47) 3431-0499**

## INTRODUÇÃO

Parabéns pela escolha de mais um produto de nossa linha.

Para garantir o melhor desempenho de seu produto, **o usuário deve ler atentamente as instruções a seguir.** Recomenda-se não jogar fora este Manual de Instruções. Ele deve ser guardado para eventuais consultas.

**NOTA:** É comum que aparelhos elétricos novos liberem uma leve fumaça ou gases durante as primeiras vezes em que eles forem utilizados. Isso acontece em virtude do aquecimento dos materiais e dos componentes usados na manufatura do aparelho. É normal e não indica a existência de defeitos no aparelho.

**O APARELHO DESTINA-SE SOMENTE PARA USO DOMÉSTICO**

## CUIDADOS

- Não utilizar o aparelho se ele apresentar algum dano no cordão elétrico, no plugue ou em outros componentes. Para substituir qualquer peça danificada, procurar a Assistência Técnica Autorizada a fim de evitar riscos.
- Antes de usar o aparelho, certificar-se de que a tensão da sua tomada elétrica corresponda à da etiqueta da cafeteira.
- Não colocar a cafeteira sobre superfícies quentes nem ao lado do fogo para evitar danos ao aparelho.
- Este aparelho não foi projetado para ser utilizado por pessoas (incluindo crianças) com capacidades físicas, sensoriais ou mentais reduzidas, ou falta de experiência e conhecimentos, exceto se elas forem supervisionadas ou instruídas por uma pessoa responsável pela sua segurança.
- As crianças deverão ser supervisionadas, para assegurar de que não brinquem com o aparelho.
- Uma supervisão redobrada será necessária se o aparelho for usado perto de crianças.
- O aparelho não deve ser deixado sozinho enquanto estiver conectado à tomada elétrica.
- Antes de encher o reservatório de água, certificar que o aparelho esteja desligado.
- Retirar o plugue da tomada elétrica antes de limpar a cafeteira ou quando não estiver usando o aparelho. Deixar a cafeteira esfriar totalmente antes de remover ou de instalar os seus componentes e também antes de limpá-la.
- Para se proteger contra choques elétricos, incêndio ou acidentes pessoais, não mergulhar o cordão elétrico e/ou o plugue na água ou em outros líquidos.
- Colocar o aparelho sobre uma superfície plana ou sobre uma mesa. Não deixar o cordão elétrico pender de bordas de mesas ou balcões.
- Certificar-se de que o cordão elétrico não toque a superfície quente da cafeteira.
- Algumas partes (alguns componentes) da cafeteira se aquecem durante sua utilização. Portanto não se deve tocá-las diretamente com as mãos. Pegar sempre pelas alças ou pelos pegadores.
- Sempre desconectar segurando pelo plugue, nunca puxar pelo cordão elétrico.
- Não deixar a cafeteira funcionar sem água.
- Se o suporte do filtro for aberto durante o preparo do café, o usuário pode vir a sofrer queimaduras.
- Nunca usar a cafeteira se o copo apresentar algum defeito. Só usar o copo com este aparelho.
- O uso de acessórios não recomendados pelo fabricante poderá provocar incêndio, choques elétricos ou acidentes pessoais.
- Não usar a cafeteira ao ar livre.
- Não usar a cafeteira para fins diferentes dos especificados neste manual de instruções.

•Para não perder a garantia e evitar problemas técnicos, não tentar consertar o aparelho em casa. Se necessário, o usuário deve levá-lo à Assistência Técnica Autorizada.

•A nota fiscal e o certificado de garantia são documentos importantes e devem ser guardados para efeito de garantia.

•Este produto não poderá ser embutido em armários ou utilizado em locais que possam restringir a circulação de ar em volta do aparelho.

## ATERRAMENTO

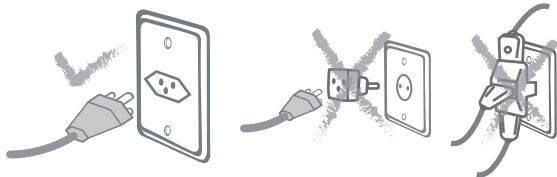
Este aparelho deverá ser conectado a uma tomada aterrada; o aterramento diminuirá o risco de choque elétrico. O plugue deverá ser inserido em uma tomada elétrica que tenha sido aterrada conforme as normas e padrões vigentes. Verificar com um electricista qualificado ou com o serviço de Assistência Técnica Autorizada se houver dúvidas quanto ao aterramento do aparelho. Não modificar o plugue fornecido com o aparelho se não conseguir encaixá-lo na tomada elétrica. Se necessário solicitar instalação de uma tomada elétrica apropriada por um electricista qualificado.

### ⚠ ADVERTÊNCIA



- Retirar o plugue da tomada elétrica antes de efetuar qualquer manutenção no aparelho.
- Recolocar todos os componentes antes de ligar o produto.
- Ligar o plugue em uma tomada com aterramento efetivo, conforme norma ABNT NBR 5410.
- Não usar adaptadores, benjamins ou T's.

**•Não seguir estas instruções pode trazer risco de morte, incêndio ou choque elétrico.**



## COMPONENTES

1. Suporte do filtro
2. Tampa do copo térmico
3. Copo térmico
4. Porta filtro
5. Filtro permanente
6. Reservatório de água
7. Suporte para copo/ xícara
8. Tampa vazada do suporte para copo/xícara

9. Travas de encaixe para suspender o suporte do copo/xícara
10. Botão Liga/Desliga/Luz indicadora de funcionamento.
11. Plugue
12. Cordão elétrico



## ANTES DA PRIMEIRA UTILIZAÇÃO

Certificar-se de que todos os acessórios foram instalados e que o aparelho não esteja danificado. Encher o reservatório com água até o **nível 4**, fazer a cafeteira funcionar várias vezes sem pó de café. Jogar em seguida a água fora. Limpar todos os componentes removíveis com água morna e detergente neutro.

## PREPARANDO CAFÉ

1) Abrir a tampa do reservatório de água, colocar a quantidade de água de acordo com a quantidade de café desejada (**Nível 1 - 2 - 3 - 4**). O nível de água não deverá ultrapassar a marca **Nível 4**. Em seguida fechar a tampa superior.

**ATENÇÃO:** atente-se para a forma correta de abrir o reservatório, como mostra **Figura 1**



**Figura 1: abrindo o reservatório de água**

2) Abrir o suporte do filtro, colocar o filtro permanente. Nunca usar filtro de papel no compartimento para filtro.

3) Adicionar café no filtro sem exceder a capacidade máxima do filtro e fechar a tampa do reservatório.

4) Colocar o copo térmico no seu alojamento sem a tampa ou uma caneca/xícara da sua preferência, verificar se o copo ficou bem embaixo da passagem do café.

**Nota:** para fazer o café direto na caneca/xícara, você pode suspender o suporte do copo usando as travas de suporte. **Figura 2**

**Nota:** o copo térmico manterá a temperatura do seu café por aproximadamente 1h30min se estiver cheio e com a tampa fechada.



**Figura 2: suspendendo o suporte do copo para usar com caneca/xícara**

5) Ligar o plugue na tomada elétrica.

6) Pressionar o botão Liga/Desliga, o indicador luminoso irá acender. A cafeteira deverá começar a aquecer.

**Nota:** O café poderá ficar pingando por um tempo depois que terminar o procedimento, por isso o suporte do copo tem uma tampa vazada, isso facilita a limpeza do mesmo.

**ATENÇÃO: não abrir a tampa do reservatório enquanto a cafeteira estiver em funcionamento.**

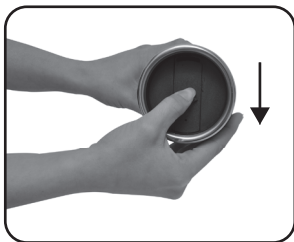
**Nota:** a quantidade de café preparado será menor que a quantidade de água colocada já que uma parte da água é absorvida pelo pó de café.

7) Sempre tirar o plugue da tomada elétrica quando a cafeteira não estiver sendo usada.

**ATENÇÃO: a alta temperatura do café pode ocasionar queimaduras se houver contato com a pele.**

8) Tampe o copo, isso conservará seu café quente por mais tempo, você pode tomar o café diretamente no copo da cafeteira usando a abertura superior (**Figura 3**) que a tampa possui, o que facilita também levar seu café para viagem.

**DICA:** para melhor eficiência térmica do copo, antes de passar o café coloque somente água na cafeteria sem o pó ligue e deixe fazer o processo, em seguida desligue jogue a água fora e aí então passe o café normalmente.



**Figura 3: abertura da tampa do copo.**

## LIMPEZA E MANUTENÇÃO

**CUIDADO:** Certificar-se de ter retirado o plugue da tomada elétrica antes de limpar a cafeteira. Para se proteger contra choques elétricos, não se deve mergulhar o cordão elétrico, o plugue ou o corpo do aparelho em água ou em outros líquidos. Após cada utilização, certificar-se de que o plugue foi retirado da tomada.

Depois de cada uso, limpar as partes removíveis com água morna e detergente neutro. Passar um pano macio, levemente umedecido, sobre a superfície externa do aparelho para remover eventuais manchas.

Poderão se formar pequenas gotas de água na área acima do compartimento para filtro e pingar na base do aparelho durante o preparo do café. Para controlar o gotejamento, deve-se enxugar a área com um tecido limpo e seco depois de utilizar o aparelho.

Reinstalar todos os componentes e deixar o aparelho pronto para a próxima utilização.

## TABELA DE PROBLEMA X CAUSA X SOLUÇÃO

PROBLEMA	CAUSA	SOLUÇÃO
Não liga.	1 - A tomada está sem energia. 2 - O plugue não foi inserido na tomada elétrica. 3 - O botão Liga/Desliga está desligado.	1 - Verificar se há energia testando a tomada com outros aparelhos. 2 - Inserir o plugue na tomada elétrica. 3 - Pressionar o botão Liga/Desliga.
Água/café transbordando pelo porta filtro.	1 - Utilizando 2 filtros, um filtro de papel e um filtro permanente. 2 - o copo não está bem posicionado	1 - Utilizar somente 1 dos filtros. 2 - Ajustar o copo de forma correta, bem alinhado com a passagem do café.
Café morno.	1 - Voltagem da tomada não compatível 2 - Pouca quantidade de café preparado ou servido. 3 - Temperatura ambiente muito fria.	1 - Verificar se a voltagem da tomada utilizada é a mesma do aparelho. Normalmente acontece quando a cafeteira é 220V e a tomada 127V 2 - O café tende a perder calor quando for servido em pouca quantidade e em xícaras muito grande, neste caso, recomenda-se utilizar xícaras com tamanho apropriado à dose do café desejado e consumir o café logo após seu preparo. 3 - Em dias muito frios o café pode perder calor rapidamente para o ambiente. Recomenda-se consumi-lo imediatamente.

# CERTIFICADO DE GARANTIA ELETROPORTÁTEIS

A Fabricante solicita ao consumidor a leitura prévia do Manual de Instruções para a melhor utilização do produto. A Fabricante garante seus produtos contra defeitos de fabricação durante o período estabelecido, contados a partir da data de entrega do produto expresso na nota fiscal de compra. Conforme modelo a seguir:

ELETROPORTÁTEIS	
<b>Garantia legal*</b>	90 Dias
<b>Garantia adicional</b>	270 Dias
<b>Garantia total**</b>	360 Dias

\*A garantia legal é de 90 dias e tem seu início na data de aquisição do produto.  
\*\*A garantia total é a soma da garantia legal mais a garantia adicional.

- Os controles remotos terão garantia legal de 90 dias, mais 90 dias de garantia adicional, totalizando 180 dias.
- Os acessórios terão somente garantia legal de 90 dias.
- A Fabricante prestará serviços de Assistência Técnica, tantos os gratuitos quanto os remunerados, somente nas localidades onde mantiver Postos Autorizados.
- Em locais onde não haja Postos Autorizados, o produto deverá ser transportado, por conta e risco do consumidor. A relação de Postos Autorizados está disponível através do site **www.philco.com.br** ou através do SAC **(47) 3431-0499**. Se o consumidor vier a transferir a propriedade deste produto, a garantia ficará automaticamente transferida, respeitando o prazo de validade, contado a partir da primeira aquisição. Produtos que necessitam de serviço de instalação terão despesas e responsabilidades por conta do consumidor. O compromisso de garantia cessará caso:
  - O produto seja examinado, adulterado ou consertado fora de Assistência Técnica Autorizada.
  - Ocorra a utilização de peça ou componente não original.
  - O produto seja ligado em tensão diferente daquela para qual foi projetado.
  - O defeito seja decorrente de uso inadequado ou negligência do consumidor em relação às instruções do manual.
  - Danos sejam causados por ação de agentes da natureza (enchentes, maresia, raios, etc.).
  - O produto seja utilizado para fins não domésticos.
  - Não sejam seguidas as recomendações de conservação, conforme manual.
  - Ausência ou adulteração do número de série.

## Philco

**BRITÂNIA ELETRÔNICOS S.A**

Rua Dona Francisca, 12.340 - Bairro Pirabeiraba - Joinville/SC  
CEP 89.239-270 - Insc. Est. 254.861.660 - CNPJ 07.019.308/0001-28

FABRICADO NA CHINA

