

DICAS

Turbo: pressionando-se o botão “(T)” (turbo) a velocidade da batedeira será elevada instantaneamente à potência máxima. Ao se utilizar essa função, será necessário pressionar o botão durante todo o período de operação.

Ex.: Misturas rápidas.

Tempo máximo de operação: 15 minutos.

Aguardar o resfriamento antes de continuar o uso do aparelho.

RECEITA

Receita pão de queijo:

- 500g de polvilho azedo
- 300ml de leite
- 2 Colheres (sopa) de margarina
- 2 Ovos
- 200g de queijo ralado
- 1 Colher (chá) de sal

Modo de preparo:

- Coloque os ingredientes na batedeira e bata por 90 segundos em velocidade máxima utilizando os batedores de massas leves.
- Unte as forminhas com óleo e coloque a massa nas mesmas.
- Leve ao forno por 20 minutos a 180°C.

NOTA: Após o preparo, deixe sua batedeira esfriar a temperatura ambiente antes de refazer a receita.

LIMPEZA E MANUTENÇÃO

- Antes de limpar o aparelho retire o plugue da tomada.
- O corpo do aparelho deve ser limpo com pano úmido e nunca imerso na água, as outras peças devem ser limpas normalmente com água e detergente.
- Remova os batedores para lavá-los.
- Não use produtos abrasivos, álcool, saponáceos, ou qualquer tipo de solvente, pois podem danificar o aparelho.

05

CERTIFICADO DE GARANTIA

A Fabricante solicita ao consumidor a leitura prévia do Manual de Instruções para a melhor utilização do produto. A Fabricante garante seus produtos contra defeitos de fabricação durante o período estabelecido, contados a partir da data de entrega do produto expresso na nota fiscal de compra. Conforme modelo a seguir:

ELETOPORTÁTEIS

GARANTIA LEGAL*	90 Dias
GARANTIA ADICIONAL	270 Dias
GARANTIA TOTAL**	360 Dias

*A GARANTIA LEGAL É DE 90 DIAS E TEM SEU INÍCIO NA DATA DE AQUISIÇÃO DO PRODUTO.

**A GARANTIA TOTAL É A SOMA DA GARANTIA LEGAL MAIS A GARANTIA ADICIONAL.

•Os controles remotos terão garantia legal de 90 dias, mais 90 dias de garantia adicional, totalizando 180 dias.

•Os acessórios terão somente garantia legal de 90 dias.

A Fabricante prestará serviços de Assistência Técnica, tantos os gratuitos quanto os remunerados, somente nas localidades onde mantiver Postos Autorizados.

06

Em locais onde não haja Postos Autorizados, o produto deverá ser transportado, por conta e risco do consumidor. A relação de Postos Autorizados está disponível através do **SAC (47) 3431-0300**. Se o consumidor vier a transferir a propriedade deste produto, a garantia ficará automaticamente transferida, respeitando o prazo de validade, contado a partir da primeira aquisição. Produtos que necessitam de serviço de instalação terão despesas e responsabilidades por conta do consumidor. O compromisso de garantia cessará caso:

•O produto seja examinado, adulterado ou consertado fora de Assistência Técnica Autorizada.

•Ocorra a utilização de peça ou componente não original.

•O produto seja ligado em tensão diferente daquela para qual foi projetado.

•O defeito seja decorrente de uso inadequado ou negligência do consumidor em relação às instruções do manual.

•Danos sejam causados por ação de agentes da natureza (enchentes, maresia, raios, etc.).

•O produto seja utilizado para fins não domésticos.

•Não sejam seguidas as recomendações de conservação, conforme manual.

•Ausência ou adulteração do número de série.

07

**BELLA
CUCCINA**

MANUAL DE INSTRUÇÕES

BATEDEIRA BCBT01B



**BELLA
CUCCINA**

ATENDIMENTO AO
CONSUMIDOR

(47) 3431-0499

Rua Vergílio Prochnow,
200, Bloco B - Joinville - SC

CEP 89239-270

Insc. Est. 257.125.566

CNPJ 76.492.701/0011-29

INDÚSTRIA BRASILEIRA

03/19 3562-09-05 016000 Rev0

⚠ ADVERTÊNCIA



•Retirar o plugue da tomada elétrica antes de efetuar qualquer manutenção no aparelho.
•Não usar adaptadores, benjamins ou T's.

•**Não seguir estas instruções pode trazer risco de morte, incêndio ou choque elétrico.**

INTRODUÇÃO & CUIDADOS

Parabéns pela escolha de mais um produto de nossa linha!

Para garantir o melhor desempenho de seu produto, o usuário deve ler atentamente as instruções a seguir. Recomenda-se não jogar fora este Manual de Instruções. Ele deve ser guardado para eventuais consultas.

•Não utilizar aparelhos que apresentem algum tipo de dano no cordão elétrico, no plugue ou em outros componentes. Para substituir uma peça danificada, procurar a Assistência Técnica Autorizada, a fim de evitar riscos.

•Este aparelho não foi projetado para ser utilizada por pessoas (incluindo crianças) com capacidades físicas, sensoriais ou mentais reduzidas, ou falta de experiência e conhecimentos, exceto se forem supervisionadas ou instruídas por uma pessoa responsável pela sua segurança.

•As crianças deverão ser supervisionadas, para assegurar de que não brinquem com o aparelho.

•O produto deve estar sempre desligado antes de ser conectado ou desconectado da tomada elétrica. Nunca desconectar puxando pelo cordão elétrico. Segurar com firmeza o plugue e então puxar para desconectá-lo. Tirar o plugue da tomada quando for limpá-la ou instalar seus acessórios.

•Evitar todo contato com as partes móveis do aparelho. Manter as mãos, tecidos, espátulas e demais utensílios longe dos batedores durante o funcionamento para evitar o risco de acidentes pessoais ou danos ao aparelho.

•Nunca mergulhe o corpo e o cabo da batedeira na água ou em outros líquidos. Isto poderá causar acidentes pessoais e danos ao produto.

•Não usar a batedeira para usos diferentes daqueles a que se destina.

•O uso de acessórios que não sejam originais do aparelho pode prejudicar o funcionamento e causar danos ao usuário e ao produto, além de causar a perda da garantia.

•Para não perder a garantia e evitar problemas técnicos, não tentar consertar o aparelho. Se necessário, levá-lo à Assistência Técnica Autorizada.

•A nota fiscal e o certificado de garantia são documentos importantes e devem ser guardados para efeito de garantia.

•Não deixar o cordão elétrico pender de bordas de mesas ou balcões ou tocar superfícies aquecidas, como, por exemplo, fogões.

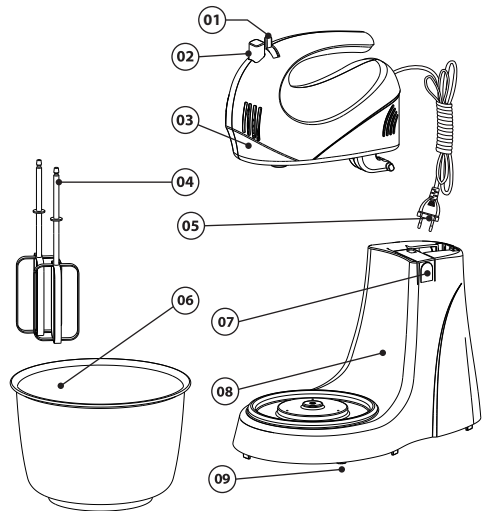
•Mantenha este produto guardado em um local limpo, seco e seguro.

SOMENTE USO DOMÉSTICO

01

COMPONENTES

- | | |
|---------------------------------|-----------------------------------|
| 01. Seletor de velocidades | 06. Tigela |
| 02. Botão ejetor | 07. Botão de ajuste da plataforma |
| 03. Unidade motora | 08. Base do aparelho |
| 04. Batedores para massas leves | 09. Pés antiderrapantes |
| 05. Plugue | |



ANTES DE UTILIZAR SUA BATEDEIRA

Antes de usar a Batedeira Bella Cucina pela primeira vez, remova todo o material de embalagem e limpe as partes removíveis com água morna e detergente neutro. Para lavar, utilize uma esponja não abrasiva ou um pano. Enxágue completamente para remover o resíduo de sabão. Seque completamente antes de usar. O corpo da Batedeira deverá ser limpo apenas com um pano úmido. Certificar-se de que o cordão elétrico esteja desconectado da tomada elétrica e que o seletor de velocidades esteja na posição "Desligado".

02

MONTAGEM E UTILIZAÇÃO

ATENÇÃO: não conectar o plugue na tomada antes de fazer a montagem conforme instruções.

1. Ajustar os batedores nos orifícios existentes no fundo do corpo até travá-los (figura 01).

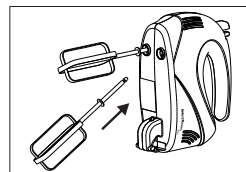


Figura 01

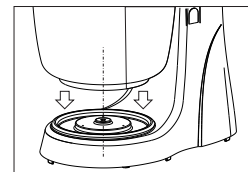


Figura 02

3. Encaixando-se o corpo na base da batedeira, será mantido o alinhamento do pino conforme posição 'A'. Segurar o corpo da batedeira pela alça e encaixá-lo suavemente na base, no final do encaixe é preciso pressionar o botão de articulação para travá-lo e deixá-lo na posição de trabalho. O usuário deverá certificar-se de que o corpo ficou perfeitamente encaixado.

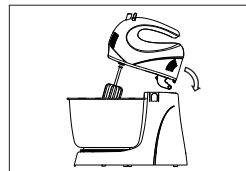


Figura 03

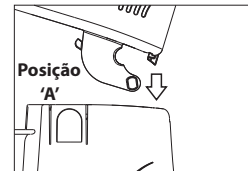


Figura 04

Apertar o botão de Articulação para baixar o corpo da batedeira e deixá-la na posição de trabalho, conforme Figuras 05 e 06.

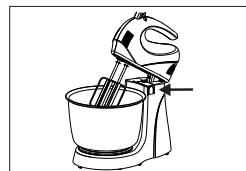


Figura 05

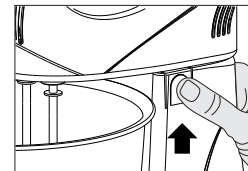


Figura 06

03

Para ligar a batedeira, basta girar o botão de velocidades para a direita nas velocidades de 1 a 4 ou para a esquerda quando a necessidade for a utilização do botão pulsar e para a retirada dos batedores, basta pressionar o botão ejetor (figura 07).

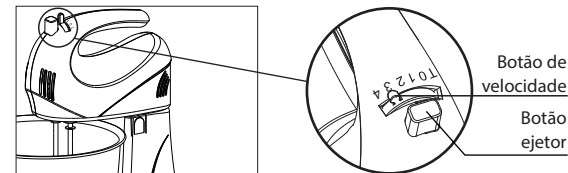


Figura 07

RETIRADA DO CORPO DA BATEDEIRA

Para retirar o corpo da base da batedeira, é preciso segurar o corpo da batedeira pela alça. Pressionar, então, o botão de articulação para destravar, posicione o corpo da batedeira 90° conforme Figura 08.

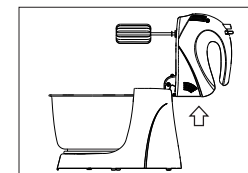


Figura 08

POSIÇÃO INCLINADA - DESCANSO

Para posicionar o corpo da batedeira na posição de descanso, será necessário pressionar o botão de articulação para destravar e puxe até ajustar o ponto de acordo com a Figura 09.

ATENÇÃO: Na posição de descanso, o corpo da batedeira não poderá ser retirado por causa do alinhamento do pino de articulação.



Figura 09

04