

7 Soluções de Problemas

Problema	Causa possível	Solução
Não liga	O aparelho está ligado na tensão incorreta (220v/127v).	Verifique a tensão da etiqueta do produto e a tensão das tomadas.
	Produto não está ligado na tomada elétrica.	Insira o plugue na tomada elétrica.
	Produto desligado.	Ligar o aparelho, girando o botão no sentido horário.
	A tomada está sem energia.	Verificar se há energia, testando a tomada em outro eletrodoméstico.
Aparelho não ventila	Motor travado	Encaminhar para a assistência técnica.
	Obstrução da parte traseira do ventilador.	Deixar o aparelho longe de cortinas e paredes.
Produto não oscila	Motor fora de centro.	Encaminhar para a assistência técnica.
	Não foi acionada a função.	Acionar a função (tópico 5). Se ainda não for possível, leve seu produto à assistência técnica.
Hélice vibrando	Rosqueamento excessivo da porca da hélice.	Rosquear somente cuidadosamente até encostar a superfície da porca na hélice.

Atenção

Se mesmo depois de realizar o procedimento, ainda apresente problemas no produto, procure a **assistência técnica autorizada** mais próxima.



ADVERTÊNCIA

Não seguir estas instruções pode trazer risco de morte, incêndio ou choque elétrico.

- Retirar o plugue da tomada elétrica antes de efetuar qualquer manutenção no aparelho.
- Não usar adaptadores, benjamins ou T's.



8 Certificado de Garantia de Eletrodomésticos

A Fabricante solicita ao consumidor a leitura prévia do Manual de Instruções para a melhor utilização do produto. A Fabricante garante seus produtos contra defeitos de fabricação durante o período estabelecido, contados a partir da data de entrega do produto expresso na nota fiscal de compra. Conforme modelo a seguir:

Eletroportáteis	
Garantia legal*	90 dias
Garantia adicional	270 dias
Garantia total**	360 dias

*A garantia legal é de 90 dias e tem seu início na data de aquisição do produto.

**A garantia total é a soma da garantia legal mais a garantia adicional.

OBS.: Os acessórios terão somente garantia legal de 90 dias

A Fabricante prestará serviços de Assistência Técnica, tantos os gratuitos quanto os remunerados, somente nas localidades onde mantiver Postos Autorizados.

Em locais onde não haja Postos Autorizados, o produto deverá ser transportado, por conta e risco do consumidor. A relação de Postos Autorizados está disponível através do site www.philco.com.br ou através do **SAC (47) 3431-0499**.

Se o consumidor vier a transferir a propriedade deste produto, a garantia ficará automaticamente transferida, respeitando o prazo de validade, contado a partir da primeira aquisição. Produtos que necessitam de serviço de instalação terão despesas e responsabilidades por conta do consumidor.

O compromisso de garantia cessará caso:

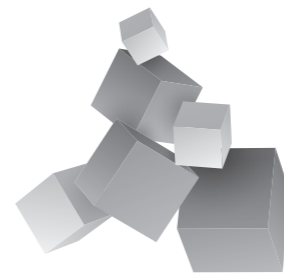
- O produto seja examinado, adulterado ou consertado fora de Assistência Técnica Autorizada.
- Ocorra a utilização de peça ou componente não original.
- O produto seja ligado em tensão diferente daquela para qual foi projetado.
- O defeito seja decorrente de uso inadequado ou negligência do consumidor em relação às instruções do manual.
- Danos sejam causados por ação de agentes da natureza (enchentes, maresia, raios, etc.).
- O produto seja utilizado para fins não domésticos.
- Não sejam seguidas as recomendações de conservação, conforme manual.
- Ausência ou adulteração do número de série.



www.philco.com.br



Philco

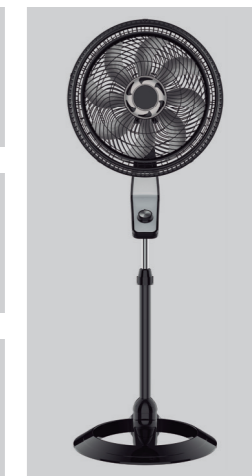


Rua Vergílio Prochnow,
200, Bloco B - Joinville - SC
CEP 89239-270
Insc. Est. 257.125.566
CNPJ 76.492.701/0011-29
INDÚSTRIA BRASILEIRA
08/20 3858-09-05 018091 Rev.0

Philco

Manual de Instruções
Unificado

PVC480 PVC510 TURBO



Imagens meramente ilustrativas

Ventiladores Coluna PVC

Parabéns, você acaba de adquirir seu ventilador Coluna Philco!

Para garantir o melhor desempenho e durabilidade de seu produto, leia atentamente as instruções a seguir. Ele deve ser guardado para eventuais consultas.

Aparelho exclusivamente para uso doméstico



Este manual é unificado e atende todos os modelos de **ventiladores Coluna PVC**. Alguns componentes podem variar de acordo com o modelo adquirido, como cor, tamanho ou material. Verifique os componentes na caixa do produto e faça a montagem de acordo.

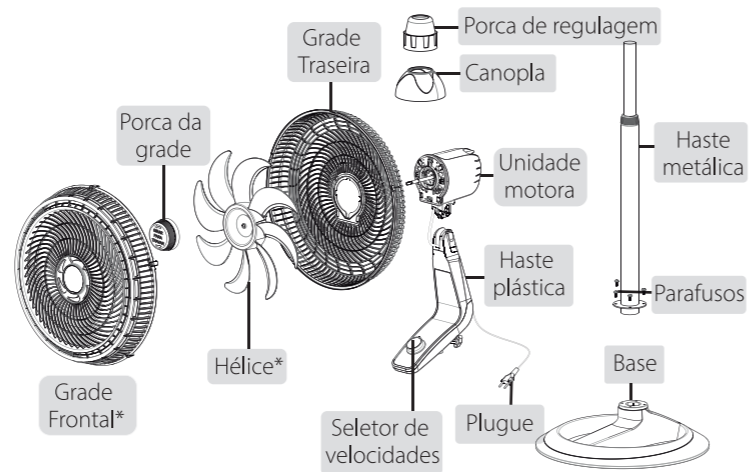
1 Instruções de segurança

- Não utilizar aparelhos que apresentem algum tipo de dano no cordão elétrico, no plugue ou em outros componentes. Para substituir qualquer peça danificada, o usuário deverá procurar a Assistência Técnica Autorizada a fim de evitar riscos.
- Verificar se a tensão da rede elétrica no local de instalação é a mesma indicada na etiqueta localizada no aparelho.
- Para evitar acidentes, manter o material da embalagem fora do alcance de crianças, após desembalar o aparelho.
- Manter o aparelho longe do alcance de crianças.
- Para se proteger contra o choque elétrico, o usuário não poderá mergulhar o cordão elétrico nem o plugue em água ou em outro líquido.
- Para desligar, retirar o plugue da tomada elétrica. Sempre desconectar segurando pelo plugue, nunca puxar pelo cordão elétrico.
- Utilizar uma tomada elétrica exclusiva. Não utilizar adaptadores tipo "T" ou temporizadores.
- O uso de acessórios não recomendados para uso com este aparelho poderá causar acidentes.
- Não deixar o cordão elétrico ficar pendurado na beirada de mesas, balcões ou outras superfícies e nem tocar em superfícies quentes.
- Não utilizar o aparelho para fins diferentes dos previstos neste manual de instruções.
- Nunca transporte o produto pelo cordão elétrico.
- Este aparelho não foi projetado para ser utilizado por pessoas (incluindo crianças) com capacidades físicas, sensoriais ou mentais reduzidas, ou falta de experiência e conhecimentos, exceto se forem supervisionadas ou instruídas por uma pessoa responsável pela sua

segurança.

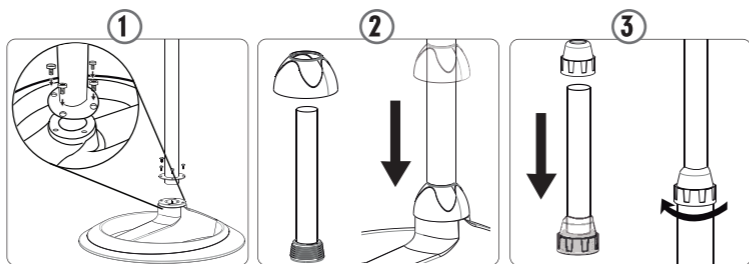
- As crianças deverão ser supervisionadas, para assegurar de que não brinquem com o aparelho.
- Não utilizar este aparelho ao ar livre.
- Se o uso de uma extensão elétrica for necessária, deve-se garantir que a especificação do fio da extensão seja igual ou superior ao cordão elétrico original do aparelho, para evitar superaquecimento e acidentes.
- Evitar o contato e manter os cabelos, roupas e outros utensílios longe das partes móveis do aparelho.
- Não introduzir o dedo ou qualquer objeto através das grades, mesmo que o aparelho esteja desligado.
- Desligar e retirar o plugue da tomada elétrica quando não estiver usando o aparelho.
- Quando for limpar o aparelho retirar o plugue da tomada elétrica.
- Não utilizar o produto sem a grade frontal.
- O uso de peças que não sejam originais do aparelho pode prejudicar o seu funcionamento e causar danos ao usuário e a ao produto, além de perder a garantia normal de fábrica.
- Para não perder a garantia e para evitar problemas técnicos, jamais tentar consertar o produto em casa. Caso necessário, o usuário deverá levá-lo à Assistência Técnica Autorizada.
- A nota fiscal e o certificado de garantia são documentos importantes e devem ser guardados para efeito de garantia.
- Não utilize acessórios que não sejam originais do aparelho. O uso de acessórios que não sejam originais pode prejudicar o funcionamento, causar danos ao usuário e ao produto.
- O aparelho não deve ser utilizado se tiver caído e se há sinais visíveis de danos.

2 Componentes



*Características como tamanho, pás e cores podem variar de acordo com o modelo escolhido. Confira os componentes adquiridos na caixa do produto.

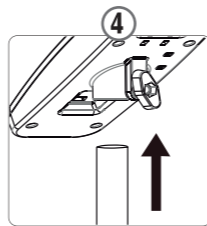
3 Montagem da Coluna



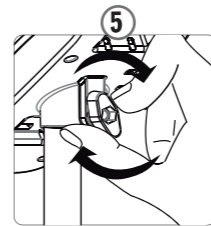
1. Fixe a base na haste metálica com os parafusos, seguindo os furos guias.

2. Coloque a canopla no início da coluna até que chegue na base do produto, cobrindo os parafusos.

3. Encaixe a porca de regulagem na haste metálica e gire até que esteja firme.

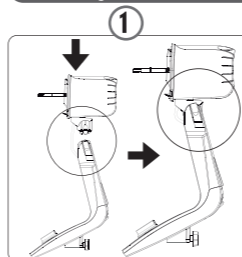


Encaixe a haste plástica na haste metálica, conforme a figura 4.

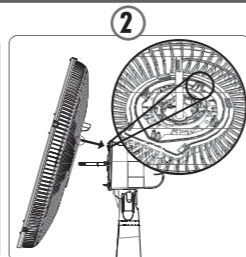


Após encaixar as partes, gire a porca até que esteja firme.

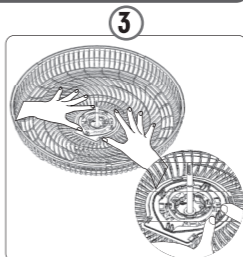
4 Montagem da Grade



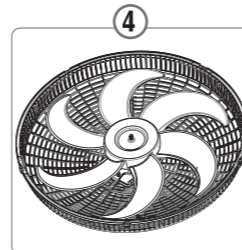
1. Posicionar o motor sobre a base, observando que o eixo encontra-se para frente (mesmo lado do seletor de velocidades). Pressione até ouvir um leve estalo.



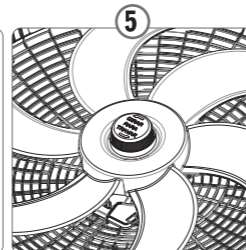
2. Posicione a grade em diagonal na trava superior do suporte do motor de forma que as outras travas estejam livres e a trava superior levemente encaixada.



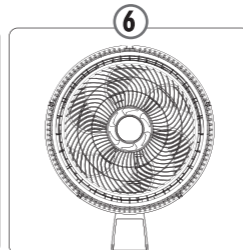
3. Posicione as travas com os encaixes e pressione firmemente até ouvir um "clique". A grade traseira não deverá mover, uma vez encaixada.



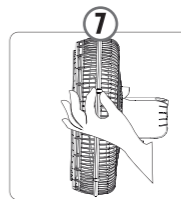
4. Encaixar a hélice no eixo do motor de forma com que o furo da hélice fique alinhado com a chaveta do eixo do motor.



5. Rosquear a porca da hélice no eixo, girando-a no sentido anti-horário até encostar a superfície da porca na hélice.



6. Encaixar a grade frontal na grade traseira, observando que o logo Philco deverá ficar na horizontal.



Pressionar a borda da grade frontal contra a borda da grade traseira em todo o contorno para garantir o travamento das grades.

5 Oscilação

Para ligar a oscilação de seu ventilador, pressione o botão (final da unidade motora) conforme **figura 9**.

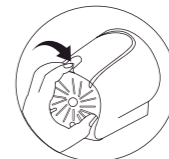


Figura 09

Para desligar a oscilação de seu ventilador, puxando o botão (final da unidade motora), conforme **figura 10**.

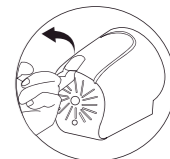


Figura 10

6 Inclinação do Ventilador

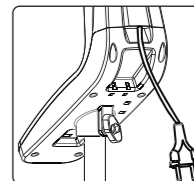
Para direcionar o fluxo de ar verticalmente, faça os seguintes passos:

- Aperte o botão para ajuste de inclinação conforme figura ao lado
- Puxe a unidade motora levemente, conforme o ângulo desejado.
- Solte o botão de inclinação.

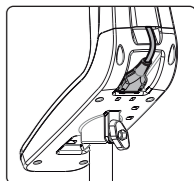


7 Porta Fio

Após o uso, guarde o fio elétrico e plugue no compartimento atrás de seu ventilador:



Empurre o cabo para dentro da saída.



Encaixe o plugue no compartimento.