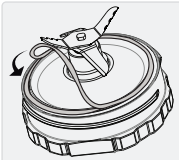
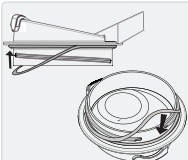


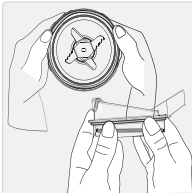
As instruções deste tópico são exclusivamente para os liquidificadores da linha TO GO. Verifique os componentes adquiridos na caixa do produto e realize a montagem de acordo.



No suporte da tampa, posicione o anel de vedação próximo à borda, como na figura.



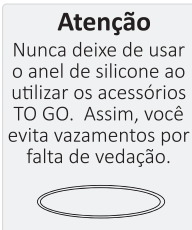
Na tampa TO GO posicione no canal lateral da rosca, como na figura.



Posicione e aperte até que o anel esteja completamente encaixado.



Posicionando o anel corretamente, seu produto terá um isolamento seguro.



Atenção

Nunca deixe de usar o anel de silicone ao utilizar os acessórios TO GO. Assim, você evita vazamentos por falta de vedação.

Certificado de Garantia

A Fabricante solicita ao consumidor a leitura prévia do Manual de Instruções para a melhor utilização do produto. A Fabricante garante seus produtos contra defeitos de fabricação durante o período estabelecido, contados a partir da data de entrega do produto expresso na nota fiscal de compra. Conforme modelo a seguir:

ELETROPORTÁTEIS

Garantia legal*	90 Dias
Garantia adicional	270 Dias
Garantia total**	360 Dias

*A garantia legal é de 90 dias e tem seu início na data de aquisição do produto.
**A garantia total é a soma da garantia legal mais a garantia adicional.

A Fabricante prestará serviços de Assistência Técnica, tantos os gratuitos quanto os remunerados, somente nas localidades onde mantiver Postos Autorizados. Em locais onde não haja Postos Autorizados, o produto deverá ser transportado, por conta e risco do consumidor. A relação de Postos Autorizados está disponível através do site www.britania.com.br ou através do SAC (47) 3431-0300.

Se o consumidor vier a transferir a propriedade deste produto, a garantia ficará automaticamente transferida, respeitando o prazo de validade, contado a partir da primeira aquisição.

Produtos que necessitam de serviço de instalação terão despesas e responsabilidades por conta do consumidor. O compromisso de garantia cessará caso:

- O produto seja examinado, adulterado ou consertado fora de Assistência Técnica Autorizada.
- Ocorra a utilização de peça ou componente não original.
- O produto seja ligado em tensão diferente daquela para qual foi projetado.
- O defeito seja decorrente de uso inadequado ou negligência do consumidor em relação às instruções do manual.
- Danos sejam causados por ação de agentes da natureza (enchentes, maresia, raios, etc.).
- O produto seja utilizado para fins não domésticos.
- Não sejam seguidas as recomendações de conservação, conforme manual.
- Ausência ou adulteração do número de série.

BRITÂNIA
DESDE 1956



Diamante

Diamante To Go

BRITÂNIA | LIQUIDIFICADORES
DESDE 1956 | Diamante

PARABÉNS, VOCÊ ACABA DE ADQUIRIR UM PRODUTO DE QUALIDADE BRITÂNIA! Para garantir o melhor desempenho e durabilidade de seu produto, recomendamos que leia todo o manual antes de utilizá-lo e guarde-o para eventuais consultas. Este é um manual unificado e atende todas as versões da linha de liquidificadores Diamante e Diamante To Go.

Algumas funcionalidades, acessórios e cores podem variar de acordo com o produto adquirido. Verifique os componentes adquiridos na caixa unitária do produto.

O APARELHO DESTINA-SE SOMENTE PARA USO DOMÉSTICO

⚠️ Advertência

Não seguir estas instruções pode trazer risco de morte, incêndio ou choque elétrico.

- Retirar o plugue da tomada elétrica antes de efetuar qualquer manutenção no aparelho.
- Não usar adaptadores, benjamins ou T's.



1 Instruções de Segurança

• O uso de acessórios não recomendados para este aparelho poderá causar acidentes pessoais.

• Não usar o aparelho ao ar livre.

• Desligar o aparelho antes de mudar seus acessórios ou de se aproximar de suas partes móveis.

• Não deixar que o cordão elétrico fique pendente de mesas e balcões, ou tocar superfícies aquecidas.

• Evitar todo e qualquer contato com os componentes em movimento.

• Sempre certificar-se de que o aparelho foi totalmente montado e de que a sua tampa esteja na posição correta e bem travada antes de ligar o aparelho.

• As temperaturas em volta do aparelho podem aumentar quando o mesmo estiver em operação tenha cuidado ao manusear.

• Este aparelho não foi projetado para ser utilizado por pessoas (incluindo crianças) com capacidades físicas, sensoriais ou mentais reduzidas, ou falta de experiência e conhecimentos, exceto se forem supervisionadas ou instruídas por uma pessoa responsável pela sua segurança.

• As crianças deverão ser supervisionadas, para assegurar de que não brinquem com o aparelho.

• Seja extremamente cuidadoso quando manusear as lâminas especialmente enquanto estiver montando, desmontando e limpando, pois as lâminas são muito afiadas.

• Nunca posicione o aparelho perto de saídas de gás ou próximo de áreas com grande intensidade de calor como fornos e fogões.

• Caso o alimento fique preso não utilizar os dedos para empurrá-los. Sempre desligar o aparelho e desconectar o seu plugue da tomada elétrica. Em seguida, desmontar o aparelho para retirar o alimento que ficou preso.

• Para não perder a garantia e evitar problemas técnicos, não tentar

consertar o aparelho. Se necessário, levá-lo à Assistência Técnica Autorizada.

• A nota fiscal e o certificado de garantia são documentos importantes e devem ser guardados para efeito de garantia.

• O aparelho não deve ser operado por meio de um temporizador externo ou sistema de controle remoto separado.

• Antes de usar o aparelho, certificar-se de que a tensão da sua tomada elétrica corresponde à indicada na etiqueta do aparelho. Sempre utilizar uma tomada elétrica com a mesma tensão.

• Não utilizar adaptadores e benjamins, sempre ligar o produto direto a uma tomada com o padrão NBR5410 que esteja dimensionada para o produto em questão (circuito elétrico), instalada por um electricista habilitado.

• Tomar cuidado se líquidos quentes forem colocados no processador de alimentos ou liquidificador pois eles podem ser ejetados do aparelho de forma repentina.

• Não usar o aparelho se o cordão elétrico, o plugue ou parte do aparelho estiver danificado. Para substituir qualquer peça danificada, procurar a Assistência Técnica Autorizada a fim de evitar riscos.

• Para se proteger contra choques elétricos, não mergulhar o cordão elétrico, o plugue nem o aparelho em água ou em outro líquido.

• Desconectar o plugue da tomada elétrica quando o aparelho não estiver em uso, antes de limpá-la ou de instalar seus acessórios.

• Sempre colocar o aparelho sobre uma superfície plana e estável, longe de fontes de calor.

• Depois de usar o aparelho, deixar os controles eletrônicos para a posição "0". Certificar-se de que o motor parou completamente antes de retirar a tampa.

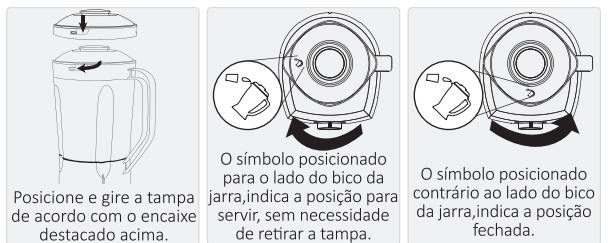
2 Componentes



3 Funcionamento



4 Utilização da tampa



5 Advertência de Uso

• É importante antes da primeira utilização efetuar o procedimento de limpeza, verifique o item limpeza para maiores detalhes.

• Para servir o suco ou vitamina direto do copo mantenha a tampa encaixada com a abertura posicionada à saída da jarra.

• Quando utilizar o filtro com frutas muito duras e fibrosas corte as em cubos e adicione aos poucos através da sobre tampa, isso facilitará a liquidificação.

• Alimentos duros ou mais consistentes devem ser adicionados em pedaços pequenos, através da abertura da sobretampa com o aparelho em funcionamento.

• Quando moer castanhas recomendamos a utilização das velocidades 2 a 3.

• Não adicionar mais de uma xícara de alimentos sólidos em grãos e não ultrapassar um minuto de operação.

• Para triturar gelo, colocar um copo com água e acrescentar as pedras moderadamente com o aparelho em funcionamento.

• Não coloque quantidades exageradas de gelo para triturar, pois os mesmos podem danificar as lâminas.

• Não ligar o aparelho com o copo vazio.

• Não usar produtos abrasivos, saponáceos e outros, pois podem danificar o aparelho.

• O filtro deve ser usado apenas para preparar sucos. Para outros usos, o filtro deve ser retirado para não prejudicar o desempenho do produto.

• Quando utilizar o filtro, não ultrapassar a capacidade máxima de 750ml.

• Sempre acrescentar líquido durante a utilização do produto para fazer suco, principalmente com alimentos fibrosos, como manga, vegetais, entre outros.

7 Utilização do Filtro

1. Com o aparelho desligado, coloque o filtro no interior do copo, encaixando nas guias.

2. Pressione levemente contra o fundo do copo.

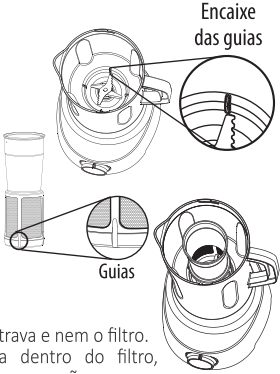
3. Coloque a tampa, encaixando ao filtro.

4. Retire a sobretampa e quando for fazer sucos, coloque os pedaços de fruta picadas dentro do filtro, no máximo até a altura da tela metálica.

5. Acrescentar água, encaixar a sobretampa transparente e ligar o aparelho durante alguns segundos.

6. Retirar o suco sem tirar a tampa com trava e nem o filtro.

7. Se sobraem pedacinhos de fruta dentro do filtro, acrescentar um pouco de água e repetir a operação.



8 Porta Fio

O produto contém um compartimento para enrolar e guardar o cordão após cada uso. Desmonte o copo da unidade motora antes de guardá-lo.



Receita Suco de Cenoura com Limão

Ingredientes

- 550g de cenoura cortada em cubos
- 850ml de água
- 1 limão
- Açúcar

Modo de preparo

Adicione a cenoura e a água no liquidificador e bata na velocidade máxima por dois minutos.

Peneire o suco, esprema o limão no suco e adoce a gosto.

Nunca deixe o produto em funcionamento sem supervisão. A cada 2 minutos de operação é necessário uma pausa de pelo menos 10 minutos, antes de utilizar novamente.

6 Limpeza e Conservação

Função Autolimpeza

- Colocar aproximadamente 500 ml de água fria ou morna.
- Acrescentar detergente.
- Girar o seletor para a posição "PULSAR / AUTO LIMPEZA" por alguns segundos.
- Enxaguar o copo em água corrente.

Observação: Para receitas mais gordurosas usar água morna com detergente e repetir a operação.

Limpeza da base

- Desligar o aparelho e retirar o plugue da tomada elétrica.
- Para limpar, utilizar apenas um pano limpo e seco ou levemente umedecido com água.

Observação: Não utilizar solventes, substância químicas ou mergulhar em líquidos.



Não lavar em lava louças



Utilizar somente detergente.



Não lavar em lava louças



Limpar apenas com um pano úmido.