

Philco

MANUAL DE INSTRUÇÕES
GRILL PGR19



Philco

PARABÉNS PELA ESCOLHA DE MAIS UM PRODUTO DE NOSSA LINHA!

Para garantir o melhor desempenho de seu produto, **o usuário deve ler atentamente as instruções a seguir.** Recomenda-se não jogar fora este Manual de Instruções. Ele deve ser guardado para eventuais consultas.

O APARELHO DESTINA-SE SOMENTE PARA USO DOMÉSTICO



LEIA O MANUAL

ATENÇÃO

É comum que aparelhos elétricos novos liberem uma leve fumaça ou gases durante as primeiras vezes em que eles forem utilizados. Isso acontece em virtude do aquecimento dos materiais e dos componentes usados na manufatura do aparelho. É normal e não indica a existência de defeitos no aparelho.



Para ter acesso ao manual digital (em PDF)
entre em contato com o nosso SAC
em horário comercial **SAC PHILCO: (47) 3431-0499**

RECOMENDAÇÕES

Os símbolos no Manual de Instruções, estão interpretados como descritos à seguir:



Nota: Recomendações sobre o funcionamento, para melhor utilização.



Importante / Aviso: Recomendações que garantem a segurança do usuário



Dica: Conselhos para utilização e melhor funcionamento.



Atenção / Cuidado : Práticas que podem resultar em acidentes ou riscos.

CUIDADOS COM O PRODUTO DIARIAMENTE

• Não utilizar aparelhos apresentando qualquer tipo de dano no cordão elétrico, no plugue ou em outros componentes. Para substituir qualquer peça danificada procurar uma Assistência Técnica Autorizada, a fim de evitar riscos.

• Manter todo aparelho elétrico fora do alcance de crianças, especialmente quando estiver em uso.

• Nunca desligar o aparelho puxando pelo cordão elétrico. Segurar firmemente o plugue e então puxar para desconectar.

• Não ligar o aparelho sobre superfícies empoçadas de líquidos.

• Não deixar o aparelho ligado sem ninguém por perto.

• Para proteção contra choques ou outros acidentes não imergir o cordão elétrico, o plugue, o próprio aparelho na água ou em outro líquido.

• Não tocar em superfícies quentes. Segurar pelas alças para abrir ou mover o aparelho.

• Este aparelho não foi projetado para ser utilizado por pessoas (incluindo crianças) com capacidades físicas, sensoriais ou mentais reduzidas, ou falta de experiência e conhecimentos, exceto se forem

supervisionadas ou instruídas por uma pessoa responsável pela sua segurança.

• As crianças deverão ser supervisionadas, para assegurar de que não brinquem com o aparelho.

• Uma atenção constante será necessária durante o funcionamento do aparelho. Não deixar que este seja utilizado por crianças ou perto delas.

• Nunca deixar o cordão elétrico encostar em superfícies quentes.

• Não utilizar o aparelho próximo a produtos inflamáveis, a forno, a fogão ligados.

• Retirar o plugue da tomada elétrica antes de limpar ou mesmo quando não estiver em uso.

• O aparelho deve ser conectado a uma tomada com um contato de aterramento.

• O aparelho não deve ser operado por meio de um temporizador externo ou sistema de controle remoto separado.

• Antes de usar o aparelho, certificar-se de que a tensão da sua tomada elétrica corresponde à indicada na etiqueta do aparelho. Sempre utilizar uma tomada elétrica com a mesma tensão.

• Não utilizar adaptadores e benjamins, ligar

RECOMENDAÇÕES

direto a uma tomada com o padrão NBR5410 que esteja dimensionada para o produto em questão (circuito elétrico), instalada por um eletricista habilitado.

- O uso de acessórios que não sejam

originais do aparelho pode prejudicar o funcionamento e causar danos ao usuário e ao produto, além de provocar a perda da garantia.

SÍMBOLOS



Superfície quente

ATERRAMENTO

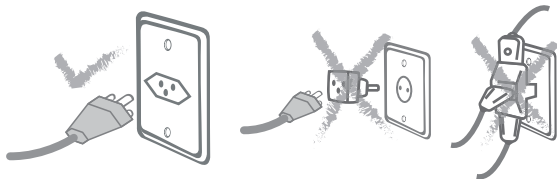
Este aparelho deverá ser conectado a uma tomada aterrada; o aterramento diminuirá o risco de choque elétrico. O plugue deverá ser inserido em uma tomada elétrica que tenha sido aterrada conforme as normas e padrões vigentes. Verificar com um eletricista qualificado ou com o serviço de Assistência Técnica Autorizada se houver dúvidas quanto ao aterramento do aparelho. Não modificar o plugue fornecido com o aparelho se não conseguir encaixá-lo na tomada elétrica. Mandar instalar uma tomada elétrica apropriada por um eletricista qualificado.

⚠ ADVERTÊNCIA



- Retirar o plugue da tomada elétrica antes de efetuar qualquer manutenção no aparelho.
- Recolocar todos os componentes antes de ligar o produto.
- Ligar o plugue em uma tomada com aterramento efetivo, conforme norma NBR5410.
- Não usar adaptadores, benjamins ou T's.

•Não seguir estas instruções pode trazer risco de morte, incêndio ou choque elétrico.



⚠ AVISO

Qualquer serviço de manutenção ou de reparos só deverá ser efetuado por um técnico credenciado. Não tentar consertar o produto por conta própria.

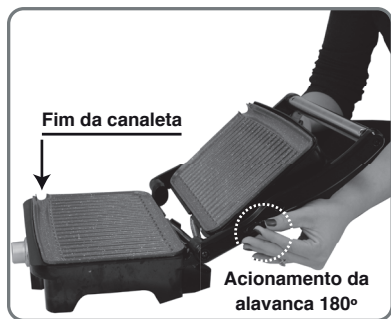
COMPONENTES

- 01. Corpo do aparelho;
- 02. Botão para acionamento da posição 180°;
- 03. Alça;
- 04. Luz de aquecimento;
- 05. Seletor de temperatura;
- 06. Luz de funcionamento;
- 07. Coletor de resíduos;
- 08. Cordão elétrico;
- 09. Plugue;
- 10. Placas de aquecimento.



OPERAÇÃO

- Passar um pano umedecido em água nas placas de cozimento.
- Untar as placas de cozimento antes da utilização.
- Conectar o plugue do cordão elétrico a uma tomada. As luzes indicadoras de aquecimento e funcionamento acenderão.
- Selecionar a temperatura desejada no seletor de temperatura.
- Fechar a tampa do aparelho e esperar aproximadamente 2 minutos.
- Quando a temperatura correta for atingida, a luz indicadora de aquecimento desligará.
- Durante a utilização, a luz indicadora de aquecimento alternará entre ligado e desligado, indicando que a temperatura está sendo controlada adequadamente.
- Para sanduíches dourados, recomenda-se passar manteiga no lado de fora do pão opcionalmente pode-se pincelar as placas com manteiga, margarina ou óleo vegetal.
- Colocar os sanduíches no aparelho e fechar com cuidado e firmemente a tampa. Não forçar a tampa para baixo.
- Deixar os sanduíches tostarem por aproximadamente 2 minutos. O tempo de preparação depende do gosto individual.
- Se desejar usar o grill na posição 180° acione a alavanca e coloque o grill na posição que é ideal para preparo de carnes, salmão, filé de frango e espetinhos. Sempre coloque o coletor de resíduos na posição ao lado do grill (final da canaleta) para que toda a gordura que soltar dos alimentos caia no coletor.
- Embora estejam cobertas com um revestimento antiaderente, alguns tipos de alimentos poderão derreter e grudar nas placas. Para retirar os alimentos, usar uma espátula de plástico.



⚠ ATENÇÃO

Durante o funcionamento, as placas ficarão muito aquecidas e deverão ser manipuladas com extremo cuidado.



DICA

- Sempre preaquecer seu aparelho.
- Passar manteiga no lado de fora do pão ou pincelar as placas com manteiga, margarina ou óleo vegetal.
- Recomendamos usar queijos do tipo “Cheddar”. Evitar usar queijos processados, pois tendem a escorrer em altas temperaturas.
- Uma colher (chá) de açúcar polvilhado sobre os lados por onde se passou manteiga torna os sanduíches mais crocantes.



DICA

Para escorrer a gordura com facilidade, deixe o grill inclinado acionando os pés que estão reclusos embaixo do produto.



MANUTENÇÃO E LIMPEZA

⚠️ ATENÇÃO

A limpeza do aparelho só poderá ser executada quando este estiver desligado, com o plugue desconectado da tomada elétrica e totalmente frio.

Parte interna:

Limpar as placas e suas bordas com um papel absorvente, pano ou esponja macia.

Parte externa:

Esfregar com um pano macio embebido numa solução de água quente e sabão e torcido até ficar levemente úmido. Enxugar com um tecido seco e macio.

⚠️ ATENÇÃO

Para conservar a camada antiaderente, deve-se evitar esponjas de aço, que podem riscá-la e até removê-la. Não utilizar produtos abrasivos como saponáceos, esfriar o antiaderente na água.

⚠️ ATENÇÃO

Não se deve raspar os resíduos com facas, espátulas ou outro objeto de metal porque também podem prejudicar a película antiaderente.



ABRASIVOS



PROBLEMA x CAUSA x SOLUÇÃO

PROBLEMA	CAUSA	SOLUÇÃO
Não aquece	O produto não está ligado na tomada elétrica.	Inserir o plugue na tomada elétrica.
	A tomada está sem energia.	Verificar se há energia, testando com outro produto.
Produto está apresentando cheiro de queimado e/ou fumaça	Produto novo. Primeira utilização.	Característica do produto. É normal aparelhos novos apresentarem certa quantidade de fumaça e cheiro durante as primeiras utilizações.
O aparelho está emitindo alguns estalos/ruídos durante o funcionamento.	Produto em aquecimento, gerando aumento rápido de temperatura e esta variação brusca pode resultar em estalos.	Esta é uma característica funcional do produto. Ocorre devido ao fato da temperatura aumentar rapidamente, causando dilatação de componentes internos e como consequência estalos/ruídos.
	Termostato atuando.	Esta é uma característica funcional do produto. Ocorre devido ao acionamento do componente.
Antiaderente descascando e/ou soltando.	Utilização de materiais abrasivos para efetuar a limpeza.	Não usar utensílios metálicos ou materiais abrasivos na limpeza das chapas antiaderentes, pois danificam a superfície antiaderente. Utilizar esponja macia ou pano úmido com água e detergente neutro. Tomar cuidado para não entrar água nas partes elétricas.

CERTIFICADO DE GARANTIA ELETROPORTÁTEIS

A Fabricante solicita ao consumidor a leitura prévia do Manual de Instruções para a melhor utilização do produto. A Fabricante garante seus produtos contra defeitos de fabricação durante o período estabelecido, contados a partir da data de entrega do produto expresso na nota fiscal de compra. Conforme modelo a seguir:

- Os controles remotos terão garantia legal de 90 dias, mais 90 dias de garantia adicional, totalizando 180 dias.

- Os acessórios terão somente garantia legal de 90 dias.

A Fabricante prestará serviços de Assistência Técnica, tanto os gratuitos quanto os remunerados somente nas localidades onde mantiver Postos Autorizados.

Para que você exerça a garantia constante

neste certificado, será necessário informar alguns de seus dados pessoais, como por exemplo: nome, CPF, endereço e telefone às nossas Assistências Técnicas, a fim de que seja aberta ordem de serviço. Em cumprimento à Lei Geral de Proteção de Dados, a fabricante informa que estes dados poderão ser compartilhados com nossos prestadores de serviço, somente quando necessário para a conclusão do atendimento em garantia.

- Em locais onde não haja Postos Autorizados, o produto deverá ser transportado, por conta e risco do consumidor. A relação de Postos Autorizados está disponível através do site www.philco.com.br ou através do SAC (47) 3431-0499. Se o consumidor vier a transferir a propriedade deste produto, a garantia ficará automaticamente transferida, respeitando o prazo de validade, contado a partir da primeira aquisição. Produtos que necessitam de serviço de instalação terão despesas e responsabilidades por conta do consumidor. O compromisso de garantia cessará caso:

- O produto seja examinado, adulterado ou consertado fora de Assistência Técnica Autorizada.
- Ocorra a utilização de peça ou componente não original.
- O produto seja ligado em tensão diferente daquela para qual foi projetado.
- O defeito seja decorrente de uso inadequado ou negligência do consumidor em relação às instruções do manual.
- Danos sejam causados por ação de agentes da natureza (enchentes, maresia, raios, etc.).
- O produto seja utilizado para fins não domésticos.
- Não sejam seguidas as recomendações de conservação, conforme manual.
- Ausência ou adulteração do número de série.

ELETROPORTÁTEIS	
Garantia legal*	90 Dias
Garantia adicional	270 Dias
Garantia total**	360 Dias

*A garantia legal é de 90 dias e tem seu início na data de aquisição do produto.
**A garantia total é a soma da garantia legal mais a garantia adicional.

BRITÂNIA ELETRODOMÉSTICOS S.A

Rua Hans Dieter Schmidt, 3303 - Bloco 3 - Zona Industrial Norte - Joinville - SC - CEP 89219-504

Insc. Est 24.784.565-8 CNPJ 76.492.701/0014-71

FABRICADO NA CHINA

