

Philco

MANUAL DE INSTRUÇÕES
SANDUICHEIRA E GRILL PGR35



Parabéns pela escolha de mais um produto de nossa linha!

Philco

Para garantir o melhor desempenho de seu produto, **o usuário deve ler atentamente as instruções a seguir**. Recomenda-se não jogar fora este Manual de Instruções. Ele deve ser guardado para eventuais consultas.

O APARELHO DESTINA-SE SOMENTE PARA USO DOMÉSTICO



LEIA O MANUAL

⚠️ ATENÇÃO

É comum que aparelhos elétricos novos liberem uma leve fumaça ou gases durante as primeiras vezes em que eles forem utilizados. Isso acontece em virtude do aquecimento dos materiais e dos componentes usados na manufatura do aparelho. É normal e não indica a existência de defeitos no aparelho.

Para ter acesso ao manual digital (em PDF),
acesse o QR Code, ou entre em contato com o nosso SAC
em horário comercial SAC PHILCO: (47) 3431-0499



RECOMENDAÇÕES

Os símbolos no Manual de Instruções, estão interpretados como descritos à seguir:



Nota: Recomendações sobre o funcionamento, para melhor utilização.



Importante / Aviso: Recomendações que garantem a segurança do usuário



Dica: Conselhos para utilização e melhor funcionamento.



Atenção / Cuidado : Práticas que podem resultar em acidentes ou riscos.

CUIDADOS COM O PRODUTO DIARIAMENTE

• Não utilizar aparelhos apresentando qualquer tipo de dano no cordão elétrico, no plugue ou em outros componentes. Para substituir qualquer peça danificada procurar uma Assistência Técnica Autorizada, a fim de evitar riscos.

• Não ligar o aparelho sobre superfícies empoçadas de líquidos.

• Não deixar o aparelho ligado sem ninguém por perto.

• Para proteção contra choques ou outros acidentes não imergir o cordão elétrico, o plugue, o próprio aparelho na água ou em outro líquido.

• Não tocar em superfícies quentes. Segurar pelas alças para abrir ou mover o aparelho.

• Este aparelho não foi projetado para ser utilizado por pessoas (incluindo crianças) com capacidades físicas, sensoriais ou mentais reduzidas, ou falta de experiência e conhecimentos, exceto se forem supervisionadas ou instruídas por uma pessoa responsável pela sua segurança.

• As crianças deverão ser supervisionadas, para assegurar de que não brinquem com o aparelho.

• Uma atenção constante será necessária

durante o funcionamento do aparelho. Não deixar que este seja utilizado por crianças ou perto delas.

• Manter todo aparelho elétrico fora do alcance de crianças, especialmente quando estiver em uso.

• Nunca desligar o aparelho puxando pelo cordão elétrico. Segurar firmemente o plugue e então puxar para desconectar.

• Para proteção contra choques ou outros acidentes não imergir o cordão elétrico, o plugue, o próprio aparelho na água ou em outro líquido.

• Nunca deixar o cordão elétrico encostar em superfícies quentes.

• Não utilizar o aparelho próximo a produtos inflamáveis, a forno, a fogão ligados.

• Retirar o plugue da tomada elétrica antes de limpar ou mesmo quando não estiver em uso.

• O aparelho deve ser conectado a uma tomada com um contato de aterramento.

• O aparelho não deve ser operado por meio de um temporizador externo ou sistema de controle remoto separado.

• Antes de usar o aparelho, certificar-se de que a tensão da sua tomada elétrica

RECOMENDAÇÕES

corresponde à indicada na etiqueta do aparelho. Sempre utilizar uma tomada elétrica com a mesma tensão.

- Não utilizar adaptadores e benjamins, sempre ligar o produto direto a uma tomada com o padrão NBR5410 que esteja dimensionada para o produto em questão (circuito elétrico), instalada por um eletricitista habilitado.
- O uso de acessórios que não sejam originais do aparelho pode prejudicar o

funcionamento e causar danos ao usuário e ao produto, além de provocar a perda da garantia.

- Para não perder a garantia e para evitar problemas técnicos não tentar consertar o aparelho em casa. Quando precisar, levá-lo à Assistência Técnica Autorizada.
- A Nota Fiscal e o Certificado de Garantia são documentos importantes e devem ser mantidos por causa da garantia.

SÍMBOLOS



Superfície quente

ATERRAMENTO

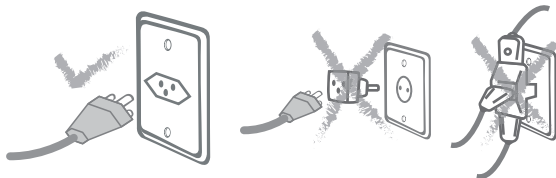
Este aparelho deverá ser conectado a uma tomada aterrada; o aterramento diminuirá o risco de choque elétrico. O plugue deverá ser inserido em uma tomada elétrica que tenha sido aterrada conforme as normas e padrões vigentes. Verificar com um eletricista qualificado ou com o serviço de Assistência Técnica Autorizada se houver dúvidas quanto ao aterramento do aparelho. Não modificar o plugue fornecido com o aparelho se não conseguir encaixá-lo na tomada elétrica. Mandar instalar uma tomada elétrica apropriada por um eletricista qualificado.

⚠️ ADVERTÊNCIA



- Retirar o plugue da tomada elétrica antes de efetuar qualquer manutenção no aparelho.
- Recolocar todos os componentes antes de ligar o produto.
- Ligar o plugue em uma tomada com aterramento efetivo, conforme norma NBR5410.
- Não usar adaptadores, benjamins ou T's.

•Não seguir estas instruções pode trazer risco de morte, incêndio ou choque elétrico.



⚠️ AVISO

Qualquer serviço de manutenção ou de reparos só deverá ser efetuado por um técnico credenciado. Não tentar consertar o produto por conta própria.

COMPONENTES

- 01. Corpo;
- 02. Trava;
- 03. Luz de funcionamento;
- 04. Botão Liga/Desl.;
- 05. Luz de aquecimento;
- 06. Cordão elétrico;
- 07. Plugue;
- 08. Placas de aquecimento.



FUNCIONAMENTO

- Antes de usar o aparelho pela primeira vez, limpar a superfície das placas antiaderentes com pano úmido e untar com manteiga, margarina ou gordura.
- Inserir o plugue na tomada elétrica, pressionar o botão Liga/Desl., as luzes indicadoras de funcionamento e aquecimento acenderão.
- Fechar o aparelho e aguardar por 3 minutos ou até o aquecimento das placas antiaderentes.
- Abrir totalmente o aparelho e colocar o alimento sobre a placa antiaderente inferior.
- Fechar o aparelho cuidadosamente. Não forçar o fechamento. Caso o alimento seja muito espesso, não forçar o fechamento afim de evitar danos no aparelho.

⚠ AVISO

- Não utilizar a Trava para Armazenamento para fechar o aparelho durante sua utilização. O seu travamento durante o preparo de alimentos poderá causar danos ao aparelho.
- Enquanto o aparelho estiver em uso, a luz indicadora de aquecimento irá acender e apagar em ciclos, indicando que o termostato está mantendo a temperatura correta.
- O alimento estará pronto em alguns minutos dependendo do tipo do alimento e gosto do usuário. Abrir o aparelho e retirar o alimento da placa antiaderente utilizando uma espátula plástica própria para antiaderente.
- Depois de usar, desconectar o plugue da tomada elétrica.
- O aparelho pode grelhar carnes, aves, frutos do mar e vegetais, além de preparar com rapidez sanduíches, panquecas, ovos fritos, pizzas pequenas, omeletes e muito mais.

⚠ IMPORTANTE

As chapas quando aquecidas podem provocar queimaduras. Jamais tocar nas chapas diretamente durante ou logo após o término do funcionamento.

PARA OBTER MELHORES RESULTADOS

- Preaqueça o grill antes de cada utilização.
- Não utilizar utensílios pontiagudos como facas, garfos e espátulas de inox que possam riscar ou danificar a superfície antiaderente do produto.
- Se for usar espetos de madeira molhe-os antes na água para evitar que queimem no grill.
- Unte os espetos de metal com óleo para evitar que os ingredientes grudem.
- Se for grelhar alimentos marinados, remova qualquer excesso de marinada e seque os alimentos com papel toalha antes de colocá-los no grill. Algumas marinadas têm um alto teor de açúcar que pode queimar muito rápido durante o cozimento.
- Certifique-se de que os alimentos não sejam grelhados por muito tempo. Alguns pratos são mais saborosos quando ficam mais suculentos.
- Não pique ou espete a carne com um garfo ou faca durante o cozimento, pois a carne perderá líquido, resultando em uma carne seca e dura. Use uma pinça ou uma espátula para manuseio.



MANUTENÇÃO E LIMPEZA

Antes de limpar o aparelho:

Retirar o plugue da tomada e deixar o produto esfriar.

Parte interna: Limpar as placas e suas bordas com um papel absorvente, pano ou esponja macia.

Parte externa: Esfregar com um pano macio embebido numa solução de água quente e sabão e torcido até ficar levemente úmido. Enxugar com um tecido seco e macio.

Não utilizar lâ de aço, objetos abrasivos ou metálicos na limpeza das superfícies internas ou externas.



ABRASIVOS

TABELA DE PROBLEMAS X CAUSA X SOLUÇÃO

PROBLEMA	CAUSA	SOLUÇÃO
Não aquece	O produto não está ligado na tomada elétrica.	Inserir o plugue na tomada elétrica.
	A tomada está sem energia.	Verificar se há energia, testando com outro produto.
O aparelho está emitindo alguns estalos/ruídos durante o funcionamento.	Produto novo. Primeira utilização.	Característica do produto. É normal aparelhos novos apresentarem certa quantidade de fumaça e cheiro durante as primeiras utilizações.
	Produto em aquecimento, gerando aumento rápido de temperatura e esta variação brusca pode resultar em estalos.	Esta é uma característica funcional do produto. Ocorre devido ao fato da temperatura aumentar rapidamente, causando dilatação de componentes internos e como consequência estalos/ruídos.
	Termostato atuando.	Esta é uma característica funcional do produto. Ocorre devido ao acionamento do componente.
Antiaderente descascando e/ou soltando.	Utilização de materiais abrasivos para efetuar a limpeza.	Não usar utensílios metálicos ou materiais abrasivos na limpeza das chapas antiaderentes, pois danificam a superfície antiaderente. Utilizar esponja macia ou pano úmido com água e detergente neutro. Tomar cuidado para não entrar água nas partes elétricas.

CERTIFICADO DE GARANTIA ELETROPORTÁTEIS PHILCO

A Fabricante solicita ao consumidor a leitura prévia do Manual de Instruções para a melhor utilização do produto. A Fabricante garante seus produtos contra defeitos de fabricação durante o período estabelecido, contados a partir da data de entrega do produto expresso na nota fiscal de compra. Conforme modelo a seguir:

ELETROPORTÁTEIS	
Garantia legal*	90 Dias
Garantia adicional	9 Meses
Garantia total**	1 Ano

*A garantia legal é de 90 dias e tem seu início na data de aquisição do produto.
**A garantia total é a soma da garantia legal mais a garantia adicional.

- Os controles remotos terão garantia legal de 90 dias, mais 90 dias de garantia adicional, totalizando 180 dias.
- Os acessórios terão somente garantia legal de 90 dias.
- A Fabricante prestará serviços de Assistência Técnica, tanto os gratuitos quanto os remunerados, somente nas localidades onde mantiver Postos Autorizados.
- Para que você exerça a garantia constante neste certificado, será necessário informar alguns de seus dados pessoais, como por exemplo: nome, CPF, endereço e telefone às nossas Assistências Técnicas, a fim de que seja aberta ordem de serviço. Em cumprimento à Lei Geral de Proteção de Dados, a Britânia informa que estes dados poderão ser compartilhados com nossos prestadores de serviço, somente quando necessário para a conclusão do atendimento em garantia.
- Em locais onde não haja Postos Autorizados, o produto deverá ser transportado, por conta e risco do consumidor. A relação de Postos Autorizados está disponível através do site **www.philco.com.br** ou através do SAC **(47) 3431-0499**. Se o consumidor vier a transferir a propriedade deste produto, a garantia ficará automaticamente transferida, respeitando o prazo de validade, contado a partir da primeira aquisição. Produtos que necessitam de serviço de instalação terão despesas e responsabilidades por conta do consumidor. O compromisso de garantia cessará caso:
 - O produto seja examinado, adulterado ou consertado fora de Assistência Técnica Autorizada.
 - Ocorra a utilização de peça ou componente não original.
 - O produto seja ligado em tensão diferente daquela para qual foi projetado.
 - O defeito seja decorrente de uso inadequado ou negligência do consumidor em relação às instruções do manual.
 - Danos sejam causados por ação de agentes da natureza (enchentes, maresia, raios, etc.).
 - O produto seja utilizado para fins não domésticos.
 - Não sejam seguidas as recomendações de conservação, conforme manual.
 - Ausência ou adulteração do número de série.



Philco
ATENDIMENTO AO
CONSUMIDOR