

## 12 Montagem do copo de vidro

### ▲ Instruções válidas somente para os modelos com copo de vidro. ▲

01



Coloque a parte superior do **copo** para baixo. Encaixe o anel de vedação na borda inferior do copo.

02



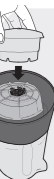
Encaixe a base na parte inferior do copo. Observe os **ressaltos do copo** com os **encaixes da base**.

03



Posicione o **suporte da faca na base do copo** e encaixe, girando em sentido horário.

04



Com o copo em superfície segura, posicione a sobretampa logo acima do suporte da faca, conforme figura.

05



Encaixe os ressaltos do suporte da faca aos rebaxos da sobretampa e gire em sentido horário, até que esteja firme.



Para desmontar o copo, basta realizar a sequência contrária de montagem.

### ▲ Atenção Válido apenas para modelos PMP1600 Glass Turbo



**Afim de evitar acidentes com líquidos quentes**, siga as seguintes instruções:

- Ao processar alimentos ou líquidos quentes, sempre inicie de velocidades mais baixas.
- Ao processar alimentos ou líquidos quentes, não segurar a tampa enquanto utiliza o aparelho (conforme figuras ao lado).

## 13 Dicas de utilização

- Sempre encaixe as Lâminas no recipiente antes de acrescentar os alimentos.
- Não utilize pedaços muito grandes, pois podem danificar as lâminas e o recipiente, para garantir melhores resultados corte pedaços pequenos e iguais.
- Para alimentos mais moles utilize a função Pulsar algumas vezes para que os mesmos não se desmanchem.
- Evite usar a função picar por tempo prolongado quando for cortar queijos duros ou chocolate, pois estes alimentos podem aquecer e derreter. O período padrão para operação desta função é 120 segundos dependendo do tipo e quantidade de alimento.
- Certos alimentos não devem ser picados.
- Picar gelo ou moer grão de café danificará a lâmina e o recipiente do processador.
- Alimentos duros ou mais consistentes devem ser adicionados em pedaços pequenos, através do bocal alimentador com o aparelho em funcionamento.
- Não adicionar mais de uma xícara de alimentos sólidos em grãos e não ultrapassar um minuto de operação.

- Para triturar gelo, colocar um copo com água e acrescentar as pedras moderadamente com o aparelho em funcionamento.
- Não ligar o aparelho com o copo vazio.
- Não usar produtos abrasivos, saponáceos e outros, pois eles podem danificar o aparelho.
- Ao manipular as lâminas tenha muito cuidado pois são muito afiadas e podem provocar acidentes.
- Ao preparar alimentos quentes, o aparelho não deve ser utilizado por mais de 30 segundos. Grão de café danificará a lâmina e o recipiente do processador.
- Devem ser evitados os alimentos muito duros que não podem ser cortados com uma faca comum.
- Para evitar danos ao aparelho, antes de processar remover ossos, gorduras, caroços ou cascas dos alimentos
- Retire a lâmina antes de retirar os alimentos.
- Se os alimentos não estiverem sendo picados uniformemente, retire parte dele da jarra e processar quantidades menores por vez.
- Você poderá unir mais de um tipo de fruta ou legume para picar e misturar, mas respeite a quantidade máxima de 500g por vez.
- Aguarde até que todos acessórios parem de se movimentar antes de retirar a tampa do aparelho.

### ▲ ADVERTÊNCIA

**Não seguir estas instruções pode trazer risco de morte, incêndio ou choque elétrico.**

- Retirar o plugue da tomada elétrica antes de efetuar qualquer manutenção no aparelho.
- Não usar adaptadores, benjamins ou T's.



# Philco

Rua Vergílio Prochnow, 200  
Joinville - SC  
CEP 89239.270  
Insc. Est. 257.125.566  
CNPJ 76.492.701/0011-29  
**INDÚSTRIA BRASILEIRA**  
02/21 3219-09-05 018613 Rev9

## Certificado de garantia

A Fabricante solicita ao consumidor a leitura prévia do Manual de Instruções para a melhor utilização do produto. A Fabricante garante seus produtos contra defeitos de fabricação durante o período estabelecido, contados a partir da data de entrega do produto expresso na nota fiscal de compra. Conforme modelo a seguir:

Eletroportáteis	
Garantia Legal*	90 dias
Garantia Adicional	270 dias
Garantia Total**	360 dias

\*A garantia legal é de 90 dias e tem seu início na data de aquisição do produto.

\*\*A garantia total é a soma da garantia legal mais a garantia adicional.

OBS: Os acessórios terão somente garantia legal de 90 dias

A Fabricante prestará serviços de Assistência Técnica, tantos os gratuitos quanto os remunerados, somente nas localidades onde mantiver Postos Autorizados.

Em locais onde não haja Postos Autorizados, o produto deverá ser transportado, por conta e risco do consumidor. A relação de Postos Autorizados está disponível através do site [www.philco.com.br](http://www.philco.com.br) ou através do **SAC (47) 3431-0499**.

Se o consumidor vier a transferir a propriedade deste produto, a garantia ficará automaticamente transferida, respeitando o prazo de validade, contado a partir da primeira aquisição. Produtos que necessitam de serviço de instalação terão despesas e responsabilidades por conta do consumidor.

O compromisso de garantia cessará caso:

- O produto seja examinado, adulterado ou consertado fora de Assistência Técnica Autorizada.
- Ocorra a utilização de peça ou componente não original.
- O produto seja ligado em tensão diferente daquela para qual foi projetado.
- O defeito seja decorrente de uso inadequado ou negligência do consumidor em relação às instruções do manual.
- Danos sejam causados por ação de agentes da natureza (enchentes, maresia, raios, etc.).
- O produto seja utilizado para fins não domésticos.
- Não sejam seguidas as recomendações de conservação, conforme manual.
- Ausência ou adulteração do número de série.



(47) 3431-0499  
[www.philco.com.br](http://www.philco.com.br)

## TUTORIAL DE MONTAGEM



Ver vídeo

# Philco

## Manual de Instruções



## Multiprocessadores PMP1600 TURBO

**Parabéns! Você acaba de adquirir seu multiprocessador de qualidade Philco!**

Para garantir o melhor desempenho e durabilidade de seu produto, recomendamos que leia todo o manual antes de utilizá-lo e guarde-o para eventuais consultas.

Este é um manual unificado entre as versões de multiprocessadores **PMP1600 Turbo** e **PMP1600 Glass Turbo**. Algumas funcionalidades, acessórios e cores podem variar de acordo com o produto adquirido. Verifique os componentes adquiridos na caixa unitária do produto.

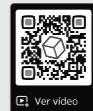
**Produto de uso exclusivamente doméstico**

### ▲ Atenção

Este produto contém uma trava de segurança que impede o funcionamento caso não esteja montado corretamente.

**Caso não consiga realizar a montagem**, verifique as instruções ao lado:

Aponte a câmera de seu celular:



Ver vídeo



Pesquise no YouTube:

Multiprocessador Philco PMP1600 - Instruções de uso



Consulte o Manual de instruções "Montando a Jarra"

Digite em seu navegador

[www.youtube.com/watch?v=MYV0wQmAaI](https://www.youtube.com/watch?v=MYV0wQmAaI)

## 1 Instruções de Segurança

- Não usar o aparelho se o cordão elétrico, o plugue ou parte do aparelho estiver danificado. Para substituir qualquer peça danificada, procurar a assistência técnica autorizada a fim de evitar riscos.
- Para se proteger contra choques elétricos, não mergulhar o cordão elétrico, o plugue nem o aparelho em água ou em outro líquido.
- Desconectar o plugue da tomada elétrica quando o aparelho não estiver em uso, antes de limpá-lo ou de instalar seus acessórios.
- Sempre colocar o aparelho sobre uma superfície plana e estável, longe de fontes de calor.
- Depois de usar o aparelho, deixar o controle de velocidade na posição "0". Certificar-se de que o motor parou completamente antes de retirar a tampa.
- Desconectar o plugue da tomada elétrica quando o aparelho não estiver em uso, antes de limpá-lo ou de instalar seus acessórios.
- O uso de acessórios não recomendados para este aparelho poderá causar acidentes pessoais.
- Não usar o aparelho ao ar livre.
- Evitar todo e qualquer contato com os componentes em movimento.
- Sempre certificar-se de que o aparelho foi totalmente montado e de que a sua tampa esteja na posição correta e bem travada antes de ligar o aparelho.
- Este aparelho possui chave de segurança e não irá operar se os acessórios não estiverem devidamente encaixados.
- As temperaturas em volta do aparelho podem aumentar quando o mesmo estiver em operação tenha cuidado ao manusear.

- Este aparelho não foi projetado para ser utilizado por pessoas (incluindo crianças) com capacidades físicas, sensoriais ou mentais reduzidas, ou falta de experiência e conhecimentos, exceto se forem supervisionadas ou instruídas por uma pessoa responsável pela sua segurança.
- As crianças deverão ser supervisionadas, para assegurar de que não brinquem com o aparelho.
- Seja extremamente cuidadoso quando manusear as lâminas, pois as lâminas são muito afiadas.
- Caso o alimento fique preso não utilizar os dedos para empurrá-los. Sempre usar o pilão para empurrar o alimento para baixo. Se isto não for possível, desligar o aparelho e desconectar o seu plugue da tomada elétrica. Em seguida, desmontar o aparelho para retirar o alimento que ficou preso.
- Para não perder a garantia e evitar problemas técnicos, não tentar consertar o aparelho. Se necessário, levá-lo à assistência técnica autorizada.
- A nota fiscal e o certificado de garantia são documentos importantes e devem ser guardados para efeito de garantia.
- O aparelho não deve ser operado por meio de um temporizador externo ou sistema de controle remoto separado.
- Não utilizar adaptadores, benjamins, adaptadores, etc. Sempre ligar o produto direto a uma tomada com o padrão NBR5410 que esteja dimensionada para o produto em questão (circuito elétrico), instalada por um electricista habilitado.
- Tomar cuidado se líquidos quentes forem colocados no processador de alimentos ou liquidificador pois eles podem ser ejetados do aparelho de forma repentina.

### Atenção

- Recomendamos que realize as etapas de limpeza antes de montar o produto seu multiprocessador. Verifique o passo a passo no tópico 10.
- Alguns tópicos terão o símbolo (▲) ao lado do título do tópico. Isso significa que esta etapa é essencial para o funcionamento de seu multiprocessador.
- As seguintes instruções de montagem também estão disponíveis em **vídeo tutorial** no acessando pelos canais instruídos na primeira página.
- Este produto contém travas de segurança, que impedem o funcionamento do produto, caso o produto não esteja montado corretamente. Caso o produto não funcione, repita o passo a passo.

### Atenção Válido para todos os modelos

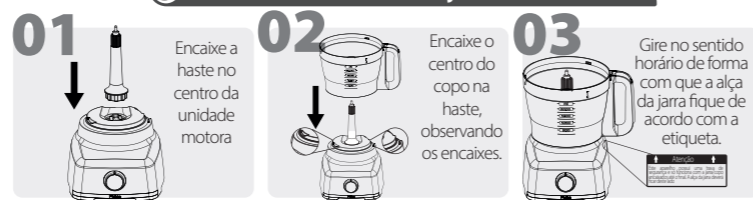
Não utilizar qualquer tipo de objeto para empurrar o alimento contra as facas com o produto ligado. Caso o alimento fique longe das facas (bloqueado no copo), adicione líquido. Se ainda assim for impossível processar o alimento, desligue o aparelho e retire o plugue da tomada para remover ou movimentar o alimento bloqueado.

## 2 Componentes

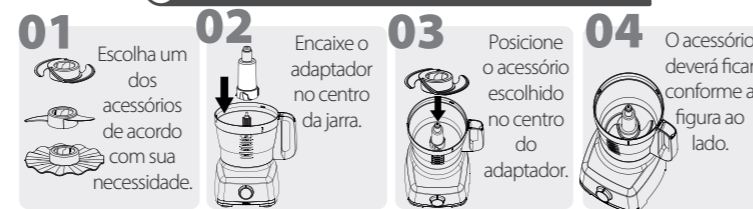


\*Este é um manual unificado. Seu produto pode variar aspectos como cor, material e componentes. Consulte a caixa de seu produto e verifique quais componentes acompanham o modelo adquirido.

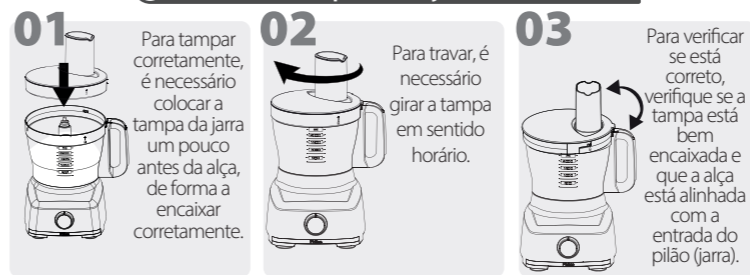
## 3 Montando a jarra



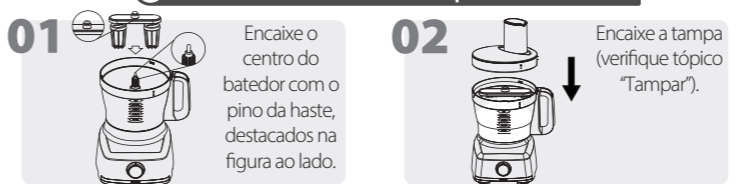
## 4 Lâminas e acessórios



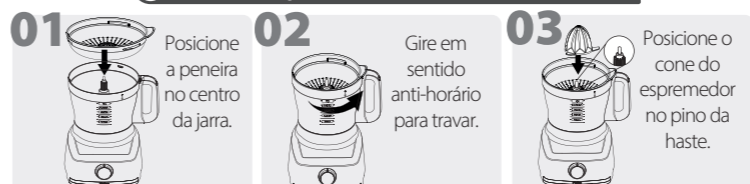
## 5 Tampando a jarra



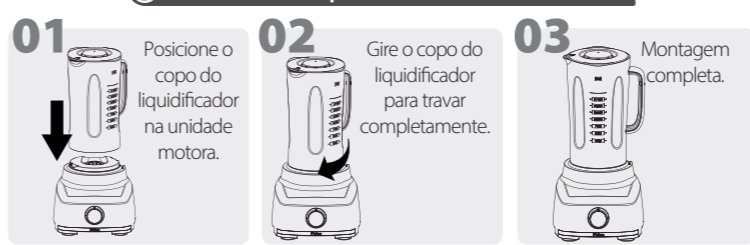
## 6 Batedor de massas pesadas



## 7 Espredor de frutas



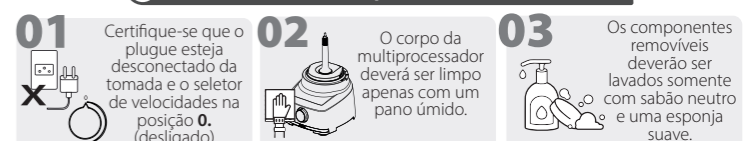
## 8 Liquidificador



## 9 Filetar e fatiar



## 10 Limpeza



## 11 Quantidades máximas

Alimento	Quantidade	Preparação	Tempo	Resultado
Queijo	Até 100g	Pulsar	Velocidade 1 10 a 15 segundos	Ralado Picado
Chocolate	Até 200g	Cortar em cubos	Velocidade 1 10 a 15 segundos	Ralado Picado
Carne	Até 500g	Cortar em cubos	Velocidade 2 20 a 30 segundos	Moída Picado
Ervas ou folhas	Até 100g	Lavar e secar	Velocidade 2 5 a 10 segundos	Picada
Frutas e verduras rígidas	Até 500g	Cortar em rodélas/cubos	Velocidade 1 ou 2 30 a 60 segundos	Picada
Frutas e verduras leves	Até 500g	Cortar em pedaços	Velocidade 1 10 a 15 segundos	Picada
Cebola	Até 500g	Descascar e cortar em 8 pedaços	Pulsar 10 a 15 segundos	Picada
Alho	Até 500g	Apenas descascar	Velocidade 1 5 a 10 segundos	Moido
Pão	Até 200g	Cortar fatias em quatro partes	Velocidade 2 6 a 10 segundos	Migalhas
Ovos Cozidos	Até 400g	Descascar e cortar ao meio	Velocidade 1 10 a 20 segundos	Picados
Peito de Frango	Até 300g	Cortar em pedaços	Velocidade 2 10 a 15 segundos	Desfiado