

Nº	MODIFICAÇÃO	VISTO	REG.	MDE.	POR	DATA
0	Arquivo Liberado	-	-	125-06	Edson	03-07-2006



ESTE DESENHO É PROPRIEDADE EXCLUSIVA DA BRITÂNIA ELETRDOMÉSTICOS LTDA. E NÃO PODERÁ SER UTILIZADO POR TERCEIROS

PROJ.		DATA		MATERIAL	QUANTIDADE	
DES.	Edson	DATA	03-07-2006	TRATAMENTO	TOL. Ñ ESPECIF.	
VERIF.	Luiz Carlos	DATA	03-07-2006	PRODUTO	ESTRUTURA	FOLHA
APROV.	Dante	DATA	03-07-2006	Aspirador 1550	072381	1/1
				TÍTULO	NÚMERO	REV.
				Manual de Instruções	207-04/00	0

1      2      3      4      5      6      7      8      9      10      11

H  
G  
F  
E  
D  
C  
B  
A

## ELIMINAÇÃO DE PROBLEMAS

### ASPIRADOR NÃO LIGA

- Verifique se a tomada está energizada ou seu plugue está encaixado corretamente

### FALTA OU DIMINUIÇÃO DE SUÇÃO

- Acessórios (mangueira e tubos) podem estar obstruídos. Caso isto ocorra, estes deverão ser desobstruídos .
- O corpo do reservatório de pó (32) pode estar desencaixado, pressionar firmemente para baixo até esteja bem encaixado.
- O filtro de exaustão (27) ou elemento filtrante (25) poderão estar muito sujos. Caso isto ocorra, seguir as instruções conforme seção "Manutenção e Limpeza".
- O corpo do reservatório de pó (32) pode estar além do limite indicado, esvaziar o compartimento apertando a trava do fundo do reservatório conforme seção "Manutenção e Limpeza".

### ENROLADOR AUTOMÁTICO DO CORDÃO ELÉTRICO .

- Caso o cordão elétrico não retorne ou retorne com dificuldade do aparelho. Puxá-lo totalmente para fora e pressionar o botão de acionamento (16). Se o problema persistir, levar o produto a uma *Assistência Técnica Autorizada Britânia*.

- Desligar sempre o aparelho antes de cada interrupção momentânea de utilização ou para adaptar acessórios e ainda antes de cada limpeza do produto.
- Desligar o aspirador da tomada sempre que fizer limpeza do aparelho ou a manutenção dele.
- Desligar e retirar o plugue da tomada quando não estiver usando o aparelho.
- Nunca transportar o aparelho pelo cordão elétrico, pela mangueira flexível nem desligá-lo da tomada puxando pelo cordão.
- Evitar o contato físico; manter os cabelos, as roupas e outros utensílios longe dos bocais de aspiração do aparelho, para se evitarem acidentes.
- Não utilizar o aparelho caso ele tenha caído ou apresente deterioração visível ou ainda problemas de funcionamento. Procurar a *Assistência Técnica Autorizada Britânia*.
- Para não perder a garantia e para evitar problemas técnicos não tentar consertar o aparelho em casa. Quando precisar, levá-lo à *Assistência Técnica Autorizada Britânia*.

#### CUIDADO

Cuidado :

- O aspirador não deverá ser usado por crianças nem por pessoas incapacitadas, sem supervisão.
- As crianças devem ser observadas para que elas não brinquem com o aparelho.
- Para evitar acidentes, se o cordão de alimentação estiver danificado, ele deverá ser substituído pelo fabricante, pela *Assistência Técnica Autorizada Britânia* ou por um técnico credenciado.

#### INTRODUÇÃO

Parabéns pela escolha do Aspirador de Pó *ASP 1550 Britânia*.

Para garantir o melhor desempenho de seu produto, **ler atentamente as instruções a seguir. Recomenda-se não jogar fora este Manual de Instruções**, guardá-lo para eventuais consultas.

**NOTA:** É comum que aparelhos elétricos novos liberem uma leve fumaça ou gases durante as primeiras vezes em que eles forem utilizados. Isso acontece devido ao aquecimento dos materiais e componentes usados na manufatura do aparelho. É normal e não indica a existência de defeitos no aparelho.

## COMPONENTES

- 1.Alça do reservatório de pó
- 2.Reservatório de pó
- 3.Bocal de encaixe da mangueira
- 4.Mangueira flexível
- 5.Botões de travamento da mangueira
- 6.Alavanca para avanço das escovas do bocal para pisos
- 7.Alavanca para recuo das escovas do bocal para pisos
- 8.Acessório para pisos lisos, tapetes e carpetes
- 9.Acessório para cantos e frestas com escova integrada
- 10.Tubo prolongador
- 11.Tubo prolongador com engate para armazenamento vertical
- 12.Alça para transporte
- 13.Botão LIGA / DESLIGA (pedal)
- 14.Botão de acionamento do enrolador automático do cordão de alimentação (pedal)
- 15.Rodas traseiras
- 16.Cordão de alimentação
- 17.Plugue de alimentação
- 18.Válvula de controle de sucção
- 19.Bocal de sucção do motor
- 20.Tampa superior reservatório de pó
- 21.Alça auxiliar
- 22.Rodízios dianteiros
- 23.Encaixe para tubo prolongador
- 24.Anel de vedação do elemento filtrante.
- 25.Elemento filtrante (filtro tipo Hepa)
- 26.Tela Filtrante
- 27.Filtro de exaustão
- 28.Trava da tampa do alojamento do filtro de exaustão
- 29.Tampa do alojamento do filtro de exaustão
- 30.Alojamento do acessório para cantos e frestas com escova integrada
- 31.Bocal de entrada do reservatório de pó
- 32.Corpo do reservatório de pó
- 33.Trava do fundo do reservatório de pó
- 34.Tampa inferior ou tampa do fundo do reservatório de pó

## INSTRUÇÕES DE SEGURANÇA

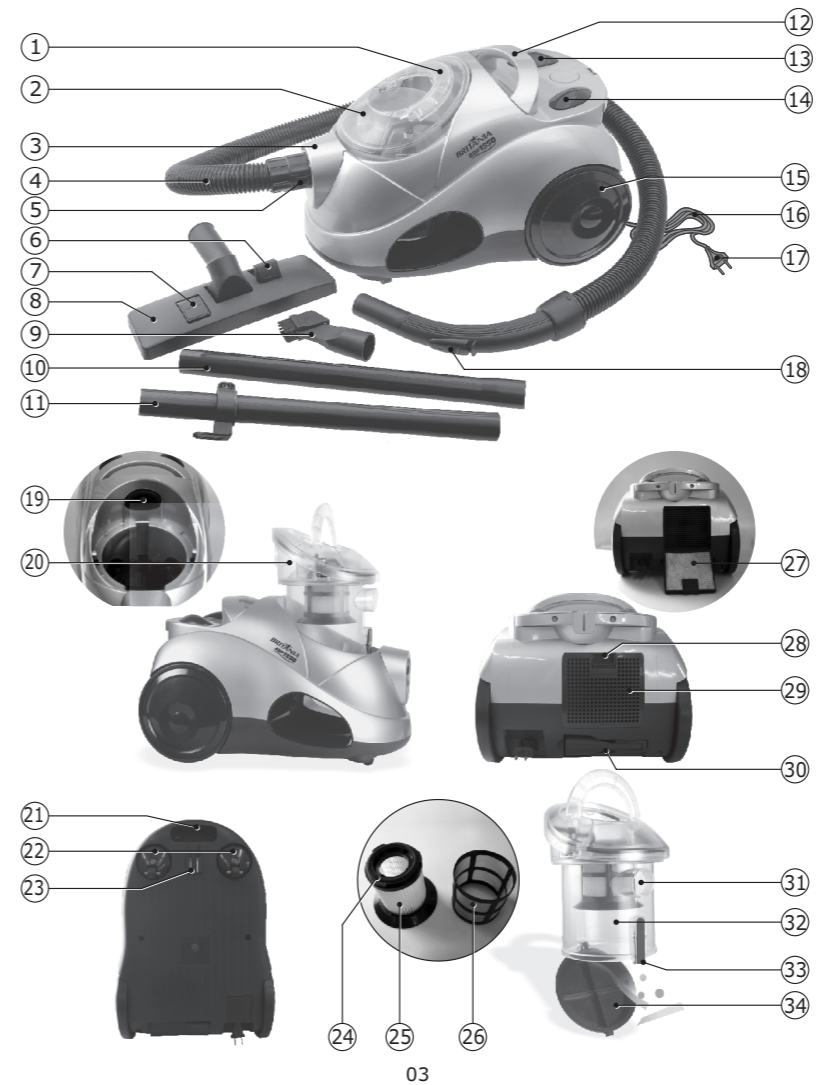
- Antes da primeira utilização, é aconselhável ler este Manual atentamente e guardá-lo para futuras referências.
- Certificar-se de que a tensão (voltagem) da instalação elétrica corresponda à da etiqueta do aparelho.
- Não usar este aparelho para aspirar nenhum tipo de líquido ou materiais inflamáveis.
- Não aspirar materiais incandescentes nem cinzas.
- Não usar o aparelho sem o filtro protetor do motor e sem elemento filtrante de pó.
- Esvaziar sempre o recipiente coletor de poeira quando estiver cheio.
- Se houver bloqueio nos bocais, na mangueira ou nos tubos, o aparelho só poderá ser usado depois de remover esta obstrução.
- Para evitar acidentes, não permitir que as crianças utilizem o aparelho.
- Não guardar nem utilizar o aparelho perto de locais com temperatura elevada.
- Se, durante a operação, houver ruídos estranhos, odores, fumaça, mau funcionamento e outras falhas, o usuário deverá desligar imediatamente o aparelho e retirar o plugue da tomada. Em seguida, ele deverá entrar em contato com a *Assistência Técnica Autorizada Britânia*. Nunca tentar consertar o aparelho por conta própria.
- Se o cordão de alimentação estiver danificado, ele deverá ser substituído por uma *Assistência Técnica Autorizada Britânia* ou por um técnico credenciado.
- Não deixar que o aspirador passe por cima do cordão de alimentação.
- Este produto foi projetado para uso doméstico e é recomendado a sua utilização apenas nessa função. A utilização comercial do produto acarreta a perda da garantia.
- Para evitar choque elétrico, nunca usar o aparelho com as mãos molhadas. Não molhar o aparelho e nem o submergir em água.
- Nunca deixar o aparelho ligado quando o usuário não estiver por perto.

#### ARMAZENAMENTO E TRANSPORTE DO PRODUTO:

- Para maior versatilidade e otimização de espaço, este produto permite o armazenamento e o transporte na posição vertical. Utilizar a alça auxiliar (21) para manuseio nesta posição;
- Na parte traseira existe um alojamento (30) para o acessório de cantos e frestas com escova integrada (9). Usá-lo sempre para evitar o extravio do acessório;
- Na parte inferior existe um encaixe (23) para o tubo prolongador (11) que deve ser usado conforme mostrado na figura abaixo:



10



03

#### INSTRUÇÕES DE USO

- Introduzir o terminal da mangueira (4) no respectivo bocal de encaixe (3) pressionando simultaneamente os botões de travamento situados de cada lado do mesmo (5). Girando até ouvir um click, pois o terminal encaixará somente em duas posições. Certificar-se de que as travas estejam adequadamente encaixadas.
- Conectar à extremidade da mangueira os acessórios (8 e 9) conforme o tipo de limpeza desejado.
- Utilizar os tubos prolongadores (10 e 11) para facilitar o acesso aos locais a serem a limpos, para mais conforto durante o manuseio.
- Para a limpeza de tapetes e carpetes utilizar o respectivo bocal (8) com as escovas avançadas, pressionando a alavanca de avanço das escovas (6).
- Para a limpeza de pisos lisos utilizar o respectivo bocal (8) com as escovas recuadas, pressionando a alavanca de recuo das escovas (7).
- Para a limpeza de cantos e frestas utilizar o respectivo bocal (9), girando a escova para a posição recolhida, até ouvir um click.
- Para a limpeza de móveis e estofados utilizar o respectivo bocal (9), girando a escova para a posição avançada, até ouvir um click.
- Para ligar o aparelho segurar o plugue (17) e puxar o cordão de alimentação para fora e desenrolá-lo. Continuar puxando o cordão até o aparecimento das marcas coloridas. A marca amarela indica que o final do cordão está se aproximando. A partir desse ponto, puxar com cuidado. Ao aparecer a marca vermelha, o usuário deve parar de puxar, a fim de evitar algum dano ao sistema.
- Inserir o plugue (17) em uma tomada cuja voltagem corresponda à da etiqueta do aparelho. Pressionar o botão LIGA/DESLIGA (13).

**Atenção: Jamais utilizar o produto sem os filtros, principalmente o filtro do reservatório (25). Se eles estiverem danificados, eles deverão ser substituídos. O plugue deverá ser retirado da tomada antes de qualquer manutenção ou substituição de peças.**

- Para a limpeza do produto, utilizar somente um pano úmido e secar antes de guardar.
- Não usar álcool, saponáceos, água quente, esponjas nem solventes na limpeza das partes plásticas.

- Remover a tela filtrante (26) do filtro (25), puxando-a longitudinalmente. Depois de limpos e secos a tela e o filtro, recolocar a tela sobre o filtro (25) com a seta gravada na borda para baixo (apontando para a aba cônica). Girá-lo ligeiramente enquanto o pressiona até que este se assente perfeitamente.
- Para encaixar o conjunto filtro (25)+tela (26) no reservatório (2), encaixá-lo no seu alojamento no reservatório e girá-lo no sentido anti-horário até o travamento.

**Atenção: Ao manusear o elemento filtrante (25) o usuário deve ter cuidado para deixar extraviar o seu anel de vedação (24). A montagem do elemento filtrante sem a respectiva vedação causará a entrada de impurezas no motor, o que poderá danificá-lo de maneira irreversível.**

- O corpo do reservatório (32) pode ser separado da tampa (20) para facilitar a limpeza e a manutenção. Para isso, girá-lo no sentido anti-horário (estando o reservatório de cabeça para baixo), para liberá-lo. Para recolocá-lo, proceder à operação inversa, observando que existe apenas uma posição correta para montagem.
- Para remover o filtro de exaustão (27), remover a respectiva tampa (29) pressionando a trava (28) na vertical e puxando-a para fora. Remover o filtro (27) que se encontra encaixado na parte interna da tampa (29) com a ajuda de um objeto de ponta fina (uma chave de fenda, por exemplo). Depois de limpo e seco, reinstalá-lo, encaixando-o no respectivo alojamento na parte interna da tampa (29) de modo que a parte mais rígida fique virada para o lado do motor. Em seguida, ajustar a tampa, encaixando inicialmente as lingüetas da parte inferior e pressionando na seqüência a trava (28) enquanto encaixa a parte superior.

- Na limpeza de cortinas, tapetes soltos ou objetos similares, utilizar a válvula de controle de sucção (18), deslizando-a gradualmente de modo a obter a redução do poder de sucção, evitando assim que o objeto fique preso ao bocal. Durante a utilização normal manter a válvula sempre fechada para obter o desempenho máximo do produto.
- Durante o uso o usuário deve ficar atento para o nível de pó no reservatório (2), evitando que este ultrapasse a indicação gravada no mesmo. Quando o nível máximo for atingido, proceder à limpeza de acordo com as instruções da seção "MANUTENÇÃO E LIMPEZA".
- Depois de utilizar o aparelho, desligá-lo pressionando o botão LIGA / DESLIGA (13) e retirar o plugue (17) da tomada.
- Para remover a mangueira (4) pressionar simultaneamente os botões de travamento (5) e puxar pelo terminal da mesma. Evitar puxar a mangueira segurando pela parte flexível.
- Pressionar o botão de acionamento do enrolador automático do cordão de alimentação (14) para recolhê-lo. Afastar a parte traseira do aparelho de pessoas ou objetos e evitar posicionar-se próximo à entrada do cabo no aparelho para evitar danos ou ferimentos caso o plugue ricocheteie.

**NOTA: Para tornar o manuseio do produto mais cômodo, os botões LIGA/DESLIGA (13) e de acionamento do enrolador automático do cordão de alimentação (14) foram projetados para permitir o acionamento com os pés.**

#### MANUTENÇÃO E LIMPEZA

- Quando o nível máximo indicado no reservatório (2) for atingido, esvaziá-lo e limpá-lo conforme as instruções a seguir.

**Atenção: Evitar ultrapassar o nível máximo indicado no reservatório (2). Se este for ultrapassado a sujeira contida no interior sairá pelo bocal de entrada (31) no momento em que o reservatório for removido do produto. Evitar que isso aconteça para que a sujeira não se espalhe e não entre no bocal de sucção do motor (19). O usuário deve prestar muita atenção no sentido de evitar a entrada de impurezas por esse bocal. A entrada de partículas no motor pode causar algum dano irreversível ao mesmo.**



- Desligar o aparelho pressionando o botão LIGA/DESLIGA (13) e retirar o plugue (17) da tomada.
- Mantendo o aparelho na horizontal, puxar a alça do reservatório (1), para destravá-lo.
- Puxar o reservatório (2) no sentido vertical, tomando todo cuidado para que a sujeira não saia pelo bocal de entrada (31).

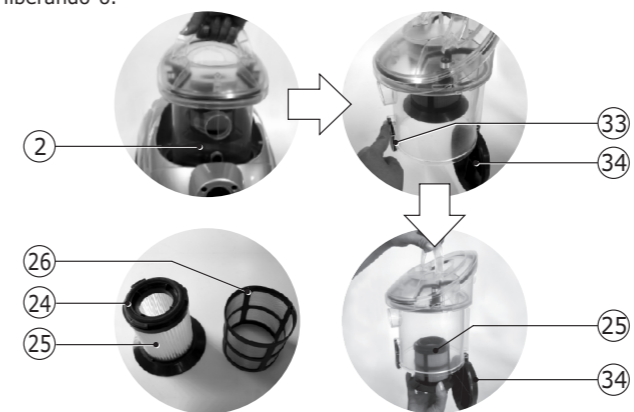
**Atenção: Ao remover o reservatório de pó (2) fazê-lo sempre com o aparelho na posição horizontal; jamais fazê-lo com o aparelho em posição vertical ou inclinada, pois existe o risco de entrada de impurezas pelo bocal de sucção**

06

**do motor (19). Deve ser dada a máxima atenção no sentido de evitar a entrada de impurezas por este bocal. A entrada de partículas no motor pode causar algum dano irreversível a ele.**

#### REMOÇÃO DO PÓ.

- Levar o reservatório (2) até um local adequado para sua limpeza. Abrir o fundo (34) cuidadosamente para que a sujeira não se espalhe, pressionando a sua trava (33).
- Depois de esvaziado o reservatório fechar a tampa do fundo (33), verificando se está devidamente travada.
- Recolocar o reservatório de pó (2) no produto, prestando atenção ao seu correto LIMPEZA DOS FILTROS.
- Remover e lavar os filtros do reservatório de pó (25) e de exaustão (27) com água quente uma vez por ano ou quando estiverem visivelmente saturados. Reinstalá-los depois de secá-los ao ar livre.
- Para remover o filtro HEPA (25) do reservatório, remover o reservatório de pó (2) do aparelho, abrir a tampa do fundo (34) e girar o elemento filtrante (25) no sentido horário, liberando-o.



07