

# Philco

MANUAL DE INSTRUÇÕES  
UMIDIFICADOR PUD04A



## INTRODUÇÃO

Parabéns pela escolha de mais um produto de nossa linha.

Para garantir o melhor desempenho de seu produto e não invalidar a garantia, o usuário deve ler atentamente as instruções a seguir. Recomenda-se não jogar fora este Manual de Instruções. Ele deve ser guardado para eventuais consultas.

Devido aos avanços tecnológicos e ao sistema de produção por lotes, poderão existir pequenas divergências entre o aparelho e alguma ilustração ou descrição de funcionamento de algum recurso deste Manual. Tal fato, porém, não prejudica o entendimento por parte do usuário.

## CUIDADOS

A Fabricante garante o bom funcionamento deste aparelho. Porém, é necessário que sua utilização seja adequada para que o usuário desfrute do máximo que o aparelho pode proporcionar sem prejudicar a saúde do usuário. Os cuidados descritos a seguir e devem ser obedecidos.

## INSTRUÇÕES AO USUÁRIO

Muitos dos “problemas” que acometem os produtos eletrônicos têm como causa, não somente a desinformação em relação ao aparelho, mas uma conexão equivocada por parte do usuário. Existe uma grande probabilidade de o usuário resolver eventuais contratemplos de operação ou funcionamento insatisfatório do aparelho apenas consultando o Manual de Instruções. Antes de submeter o aparelho a um posto de Assistência Técnica Autorizada, o usuário deve ler atentamente o Manual de Instrução.



O sinal em forma de raio é destinado a alertar o usuário para a presença de tensões perigosas no interior do aparelho. Tocar componentes internos poderá resultar em choque elétrico.



O ponto de exclamação é destinado a alertar o usuário para a existência de instruções importantes de uso. Para reduzir o risco de choque elétrico ou incêndio, não abrir o aparelho.



“Cuidado, superfície quente”.



**Aviso:** situações que podem prejudicar você ou terceiros.



**Atenção:** situações que podem danificar seu aparelho ou outro equipamento.



**Nota:** notas, dicas de uso ou informações adicionais.



**Dica:** Conselhos para utilização e melhor funcionamento.

**O APARELHO DESTINA-SE SOMENTE PARA USO DOMÉSTICO**

## PRECAUÇÕES QUANTO À SEGURANÇA

- Não utilizar o produto quando ele apresentar algum dano no cordão elétrico, no plugue ou em outros componentes. Para substituir qualquer peça danificada, procurar a Assistência Técnica Autorizada, a fim de evitar riscos.
- O plugue do umidificador deverá ser retirado da tomada elétrica se o aparelho não for usado por muito tempo.
- Se o reservatório de água estiver cheio, segurar firmemente com as duas mãos ao transportá-lo.
- Este aparelho não foi projetado para ser utilizada por pessoas (incluindo crianças) com capacidades físicas, sensoriais ou mentais reduzidas, ou falta de experiência e conhecimentos, exceto se forem supervisionadas ou instruídas por uma pessoa responsável pela sua segurança.
- As crianças deverão ser supervisionadas para assegurar de que não brinquem com o aparelho.
- Nunca tocar no canal condutor de água ou nos componentes imersos em água durante o funcionamento do aparelho.
- Nunca utilizar o umidificador se não contiver

água no seu reservatório.

- Nunca adicionar substâncias à água que não sejam produzidas ou indicadas pelo fabricante.
  - Nunca lavar, limpar nem instalar os componentes do aparelho sem antes o ter desligado da tomada elétrica.
  - Nunca usar o umidificador ao ar livre. Manter o aparelho fora do alcance de crianças. Não deixar que eles usem o aparelho sem a supervisão de um adulto.
  - Para não perder a garantia e, para evitar problemas técnicos, não consertar o aparelho em casa. Quando precisar, o usuário deverá levá-lo à Assistência Técnica Autorizada.
  - Jamais encostar nas partes internas do aparelho durante o funcionamento.
  - Ao transportar o aparelho, segurá-lo sempre pela base.
  - A nota fiscal e o certificado de garantia são documentos importantes e devem ser mantidos para efeito de garantia.
  - O aparelho não deve ser operado por meio de um temporizador externo ou sistema de controle remoto separado.
- ### AMBIENTE DE FUNCIONAMENTO
- Sempre colocar o umidificador sobre uma su-

perfície firme, plana e estável.

- Nunca deixar o umidificador em locais acessíveis a crianças.
- Nunca usar o aparelho em locais onde haja gases explosivos.
- Nunca colocar o umidificador perto de fontes de calor, como fogões. Não expor o aparelho à luz direta do Sol.
- Sempre utilizar o aparelho em temperatura ambiente para evitar danos.
- Colocar o umidificador longe de móveis e de eletrodomésticos. Não deixar que a saída (bico) de umidade aponte diretamente para uma parede ou eletrodoméstico.

### MANUTENÇÃO E LIMPEZA DO UMIDIFICADOR POR ULTRA-SOM

- Utilizar apenas detergente neutro e água limpa para efetuar a limpeza do aparelho.
- Nunca utilizar objetos pontiagudos para limpar o aparelho.

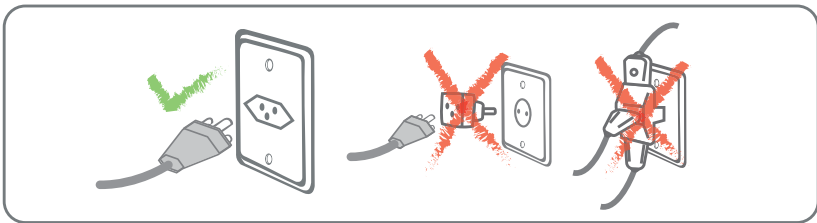
### ARMAZENAGEM

Antes de guardar, desligar o aparelho e esvaziar o reservatório de água. Em seguida executar o item Limpeza e Manutenção que consta neste

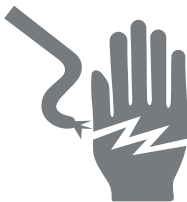
manual de instruções. Retirar toda a umidade usando um pano macio e seco.



Qualquer serviço de manutenção ou de reparos só deverá ser efetuado por um técnico credenciado. Não tentar consertar o produto por conta própria.



## ADVERTÊNCIA

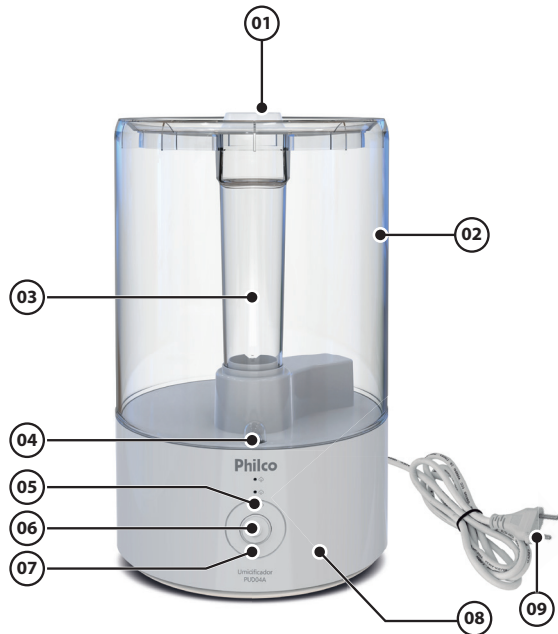
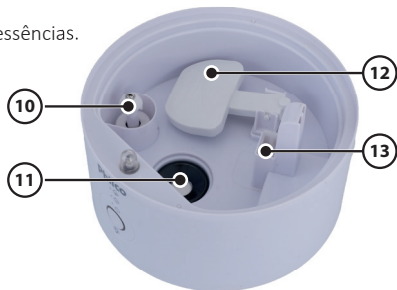


- Retirar o plugue da tomada elétrica antes de efetuar qualquer manutenção no aparelho.
- Recolocar todos os componentes antes de ligar o produto.
- Ligar o plugue em uma tomada com aterramento efetivo, conforme norma NBR5410.
- Não usar adaptadores, benjamins ou T's.

**•Não seguir estas instruções pode trazer risco de morte, incêndio ou choque elétrico.**

## LISTA DE COMPONENTES

- 01.** Saída de névoa;
- 02.** Tanque ;
- 03.** Duto de névoa;
- 04.** Luz;
- 05.** Ajuste de intensidade da névoa;
- 06.** Botão Liga/Desl.;
- 07.** Controle da luz noturna;
- 08.** Base do produto;
- 09.** Cordão elétrico e plugue;
- 10.** Controlador de nível de água;
- 11.** Sistema ultrasonico;
- 12.** Boia anti-vazamento;
- 13.** Compartimento para essências.



## USANDO SEU UMIDIFICADOR

Com o aparelho desligado da tomada elétrica.

1. Remova o reservatório de água puxando para cima e encha com a quantidade necessária de água. Feche o reservatório e conecte-o novamente ao aparelho
2. Conecte o plugue a uma tomada elétrica.
3. Toque no botão Liga/Desl. para iniciar o processo de umidificação

### Configuração da intensidade.

Toque uma vez para escolher baixa velocidade.  
Toque duas vezes para escolher velocidade média.  
Toque três vezes para escolher alta velocidade.



Após 30 segundos, a máquina entra no "modo de sono" com meia luz.

### Configuração de luz noturna

Pressione e mantenha pressionado o botão de luz noturna por aproximadamente por 3 segundos, a luz noturna irá entrar em funcionamento alterando entre diferentes tons de cores.

Para desligar a luz noturna, pressione e mantenha pressionado por aproximadamente 3 segundos.

### Função de aroma:

Adicione 2-3 gotas de óleo aromático na caixa de aroma ao encher o reservatório de água.



Se o tanque de água estiver sem água, a luz vermelha começará a piscar. Reabasteça o tanque de água ou escolha Liga/Desl. para desligar o umidificador.

## LIMPEZA E MANUTENÇÃO

- Desligue o aparelho e desconecte o plugue da tomada elétrica.
- Use um pano macio para limpar o pó ou os detritos da superfície.
- Limpe periodicamente a entrada e a saída de ar para não entupí-los com poeira.
- Nunca emergir o aparelho em água ou outra substância líquida.
- Se desejar limpar o reservatório de água, remova o reservatório e abra a tampa para limpar. Utilize um pano macio e detergente neutro.
- Não use produtos ácidos ou abrasivos, esponjas de aço ou solventes.

## CERTIFICADO DE GARANTIA

A Fabricante solicita ao consumidor a leitura prévia do Manual de Instruções para a melhor utilização do produto. A Fabricante garante seus produtos contra defeitos de fabricação durante o período estabelecido, contados a partir da data de entrega do produto expresso na nota fiscal de compra. Conforme modelo a seguir:

ELETRODOMÉSTICOS	
<b>Garantia legal*</b>	3 Meses
<b>Garantia adicional</b>	9 Meses
<b>Garantia total**</b>	12 Meses

\*A garantia legal é de 90 dias e tem seu início na data de aquisição do produto.  
\*\*A garantia total é a soma da garantia legal mais a garantia adicional.

- Os controles remotos terão garantia legal de 90 dias, mais 90 dias de garantia adicional, totalizando 180 dias.
- Os acessórios terão somente garantia legal de 90 dias.
- A Fabricante prestará serviços de Assistência Técnica, tantos os gratuitos quanto os remune-

rados, somente nas localidades onde mantiver Postos Autorizados.

Para que você exerça a garantia constante neste certificado, será necessário informar alguns de seus dados pessoais, como por exemplo: nome, CPF, endereço e telefone às nossas Assistências Técnicas, a fim de que seja aberta ordem de serviço. Em cumprimento à Lei Geral de Proteção de Dados, a fabricante informa que estes dados poderão ser compartilhados com nossos prestadores de serviço, somente quando necessário para a conclusão do atendimento em garantia.

• Em locais onde não haja Postos Autorizados, o produto deverá ser transportado, por conta e risco do consumidor. A relação de Postos Autorizados está disponível através do site [www.philco.com.br](http://www.philco.com.br) ou através do SAC (47) 3431-0499. Se o consumidor vier a transferir a propriedade deste produto, a garantia ficará automaticamente transferida, respeitando o prazo de validade, contado a partir da primeira aquisição. Produtos que necessitam de serviço de instalação terão despesas e responsabilidades por conta do consumidor. O compromisso de garantia cessará caso:

- O produto seja examinado, adulterado ou con-

sertado fora de Assistência Técnica Autorizada.

- Ocorra a utilização de peça ou componente não original.
- O produto seja ligado em tensão diferente daquela para qual foi projetado.
- O defeito seja decorrente de uso inadequado ou negligência do consumidor em relação às instruções do manual.
- Danos sejam causados por ação de agentes da natureza (enchentes, maresia, raios, etc.).
- O produto seja utilizado para fins não domésticos.
- Não sejam seguidas as recomendações de conservação, conforme manual.
- Ausência ou adulteração do número de série.

### BRITÂNIA ELETRODOMÉSTICOS S.A

Rua Hans Dieter Schmidt, 3303- Bloco 3- Zona Industrial Norte Joinville- SC- CEP 89219-504 Inscr. Est 24.784.565-8 CNPJ 76.492.701/0014-71 FABRICADO NA CHINA

Para ter acesso ao manual digital (em PDF),  
acesse o QR Code, ou entre em contato  
com o nosso SAC em horário comercial.



ATENDIMENTO AO CONSUMIDOR (47) 3431-0499

**[www.philco.com.br](http://www.philco.com.br)**

03/25 19300-00-05 726684 Rev.0